

VÝROČNÍ ZPRÁVA


VÝSTAVIŠTĚ
ČESKÉ BUDĚJOVICE



NÁRODNÍ PAVILON Z

S PODPOROU NÁRODNÍHO PIVOVARU BUDĚJOVICKÝ BUDVAR



Obsah

| | |
|---|----|
| Úvodní slovo předsedy představenstva | 4 |
| Centrum kulturního a společenského života regionu | 6 |
| Základní informace, Orgány a management společnosti | 11 |
| Významní partneři | 15 |
| Zpráva o činnosti a stavu majetku | 16 |
| Výstavy a veletrhy | 18 |
| Investice, stav majetku | 22 |
| Údaje o základním kapitálu | 23 |
| Rozvojové plány areálu | 25 |
| Účetní závěrka | 31 |
| Zpráva představenstva společnosti o vztazích | 44 |
| Zpráva nezávislého auditora | 46 |
| Zpráva dozorčí rady | 48 |

Úvodní slovo předsedy představenstva



Vážení partneři, vystavovatelé, návštěvníci a přátelé Výstaviště,

rok 2025 byl pro Výstaviště České Budějovice mimořádně úspěšným obdobím, které potvrdilo naše postavení mezi nejvýznamnějšími veletržními a výstavními areály v České republice. Po celý rok jsme hostili desítky kulturních, sportovních, společenských a obchodních akcí, které přilákaly rekordní počet návštěvníků i vystavovatelů z domova i ze zahraničí.

Zvláštní pozornost si zaslouží agrosalon Země živitelka, který se stal skutečným symbolem propojení tradice s moderními technologiemi v oblasti zemědělství, potravinářství a venkova. Jeho letošní ročník potvrdil, že české zemědělství má co nabídnout a že společný prostor pro setkávání odborníků, firem i široké veřejnosti má stále zásadní význam.

Velkým úspěchem byla rovněž výstava Czech Food Expo, která prezentovala to nejlepší z české potravinářské produkce, moderních trendů a inovací v oblasti výroby i gastronomie. Odborná i laická veřejnost ocenila nejen širší nabídky, ale i atraktivní doprovodný program, který přinesl inspiraci a nové obchodní kontakty.

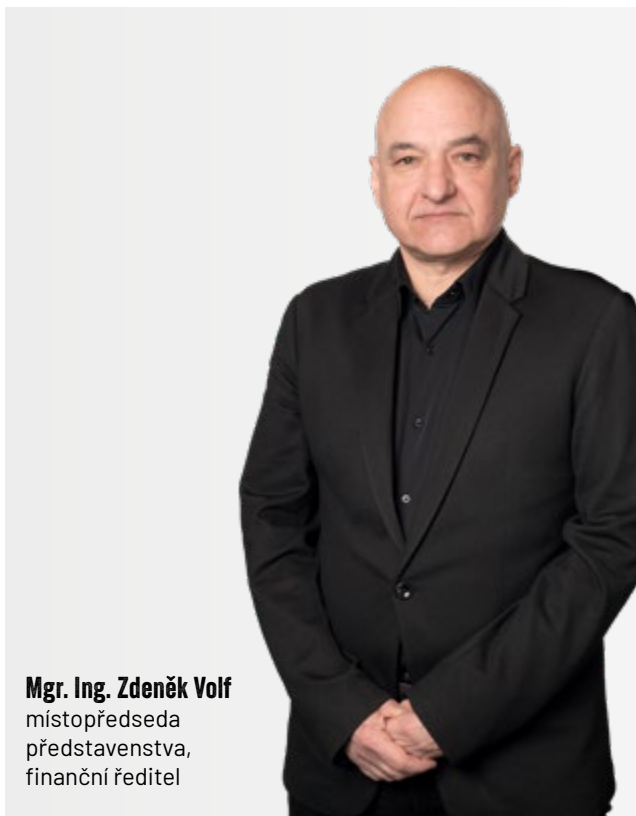
Rád bych v této souvislosti poděkoval všem našim

partnerům, vystavovatelům, organizátorům a samozřejmě i návštěvníkům, kteří nám projevili svou stálou přízeň a důvěru. Bez vaší podpory by úspěchy uplynulého roku nebyly možné.

Rok 2025 byl také rokem příprav na největší investice v historii našeho areálu. Jednalo se jak o projekty, kde bude investorem přímo Výstaviště, tak o investice, u nichž poskytujeme synergii našim partnerům. Mám na mysli zejména výstavbu haly pro míčové sporty, parkovacího domu a administrativního centra, které vyrostou v blízké budoucnosti v předprostoru našeho areálu. Z pohledu investic krajské metropole je klíčové napojení lávkou přes Vltavu v severní části a umožnění průchodu areálem v příčném směru pro obyvatele města. Z pohledu posilování naší konkurenceschopnosti pak Výstaviště připravuje výstavbu dvou nových výstavních hal a náhradu stávajícího pavilonu B1. Po dokončení těchto investic nejen vyhovíme požadavkům našich současných vystavovatelů, ale zároveň vytvoříme prostor pro zcela nové akce.

Děkuji vám všem za spolupráci, důvěru a inspiraci, kterou nám dáváte. Věřím, že společně dokážeme i v nadcházejících letech posouvat Výstaviště České Budějovice mezi špičková centra veletržního a společenského dění v České republice.

Ing. Mojmír Severin
předseda představenstva



Mgr. Ing. Zdeněk Volf
místopředseda
představenstva,
finanční ředitel



Ing. Petr Tureček
člen
představenstva



Mgr. Jan Kuběna
obchodní ředitel



Ing. Jan Šesták
technický ředitel

Více než jen výstaviště: Centrum kulturního a společenského života regionu



Tradice českobudějovického výstavnictví se začala psát v roce 1960 první krajskou výstavou „Zemědělství 1960“, která se konala ve dnech 28. srpna - 18. září. V průběhu 22 dní areál postupně navštívilo 140 000 návštěvníků. V současnosti je největší a nejvýznamnější pořádanou akcí mezinárodní agrosalon Země živitelka, kde se průměrně prezentuje kolem 600 vystavovatelů a během šesti dní ho navštíví přes 130 000 lidí. Země živitelka prezentuje zemědělství napříč všemi jeho obory, vystaveny jsou novinky z oblasti zemědělské techniky, myslivosti, rybářství, potravinářství, chovu hospodářských zvířat, výzkumu a vzdělávání.

Výstaviště České Budějovice je v jižních Čechách největším výstavním a multifunkčním areálem o rozloze 25 hektarů s atraktivními venkovními plochami a komplexem pavilonů. Strategická poloha nedaleko historického centra města a urbanistické pojetí ve stylu lesoparku se dvěma vodními plochami a pavilony nabízí návštěvníkům ojedinělou kombinaci odpočinkové zóny a výstavního prostoru pro konání širokého spektra akcí v průběhu celého roku - od veletrhů, výstav, konferencí a kongresů až po kulturní, společenské a sportovní události.

Dominantními stavbami areálu jsou multifunkční pavilon T, Národní pavilon Z, které mají celkovou kapacitu až 4 685 osob a jsou propojeny krytým koridorem. Mezi novější stavby také patří rekonstruovaný protokolární pavilon R2 a Rybářská bašta.

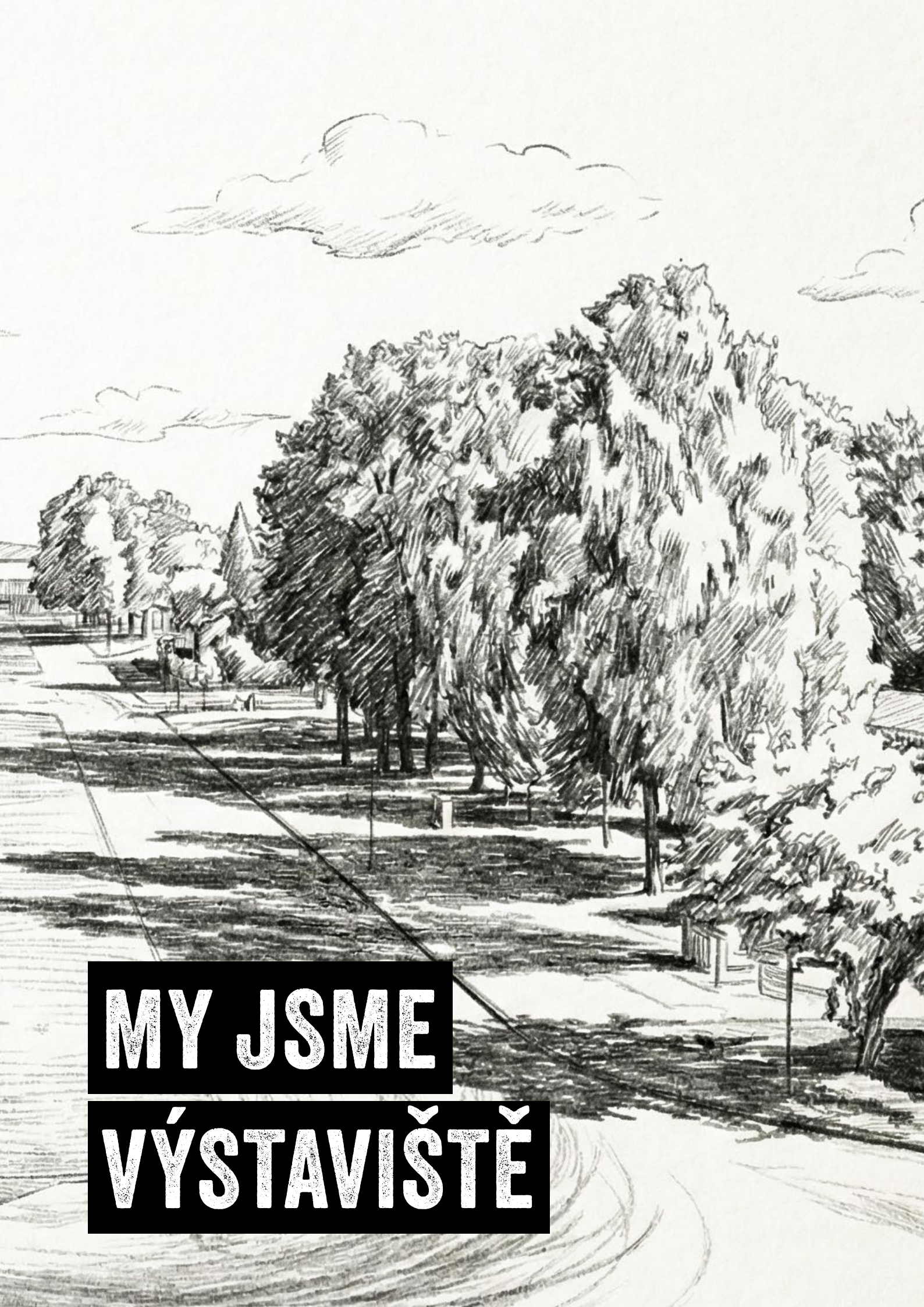
Národní pavilon Z byl postaven v 70. letech 20. století, kompletní rekonstrukcí prošel v roce 2021. Novému pavilonu dominuje vzdušnost a střídmost, je multifunkční, prostor se může libovolně měnit od výstavní haly přes kongresový, divadelní sál, plesovou halu nebo koncertní síň. Zrekonstruovaný pavilon se poprvé otevřel veřejnosti při příležitosti 47. ročníku agrosalonu Země živitelka. O tom, že se jedná o velmi úspěšný projekt, svědčí několik získaných architektonických ocenění.

Pavilon T byl postaven v roce 2010 a nachází se severně od pavilonu Z, s nímž tvoří propojený komplex. Skládá se ze dvou samostatných částí - T1 a T2. Pavilon R2 byl rekonstruován v roce 2022 a stal se moderním prostorem s širokým spektrem využití, zejména pro soukromé a menší firemní akce. Je určen také pro protokolární část výstav.

Výstaviště kromě tradičních akcí pravidelně hostí mnoho zajímavých eventů a v areálu každoročně nachází zázemí pro své akce velké množství organizátorů hudebních, sportovních akcí, odborných výstav a dalších událostí. Prostřednictvím efektivní komunikace a cílené propagace usiluje Výstaviště o maximální využití areálu, čímž přispívá k rozvoji místního kulturního a společenského života i ekonomiky města České Budějovice. Vzhledem k charakteru eventů s jejich často velmi vysokou návštěvností přesahuje dosah aktivit českobudějovického Výstaviště hranice regionu i samotné České republiky.







MY JSME

VÝSTAVIŠTĚ



Základní informace

| | |
|-------------------|---|
| Obchodní firma: | Výstaviště České Budějovice a.s. |
| Sídlo: | Husova tř. 523/30, České Budějovice 2, 370 05 České Budějovice |
| IČ: | 608 27 475 |
| DIČ: | CZ60827475 |
| Právní forma: | akciová společnost |
| Datum založení: | 1. 1. 1994 |
| Základní kapitál: | 248 455 tis. Kč |

Výstaviště České Budějovice a. s. zapsaná v obchodním rejstříku vedeném Krajským soudem v Českých Budějovicích v oddíle B, vložka 626.

Kontakty:

www.vcb.cz

email: info@vcb.cz, tel.: +420 770 165 901

číslo účtu: 3561196/0300, bankovní spojení: ČSOB a. s., České Budějovice

Orgány a management společnosti

Složení představenstva v průběhu roku 2025:

Ing. Mojmír Severin / předseda představenstva

Mgr. Ing. Zdeněk Volf / místopředseda představenstva

Ing. Petr Tureček / člen představenstva

Složení dozorčí rady v průběhu roku 2025:

Jiří Netík / předseda dozorčí rady

Barbora Kadlicová / místopředseda dozorčí rady

doc. Dr. Ing. Josef Kučera / člen dozorčí rady (do 6.4.2025)

Ing. Michal Janků / člen dozorčí rady

Mgr. Šimon Heller / člen dozorčí rady

Mgr. Pavel Hořava / člen dozorčí rady (od 7.4.2025)

Management společnosti:

Ing. Mojmír Severin / předseda představenstva

Mgr. Ing. Zdeněk Volf / finanční ředitel

Mgr. Jan Kuběna /obchodní ředitel

Ing. Petr Tureček / oddělení právní a legislativní podpory

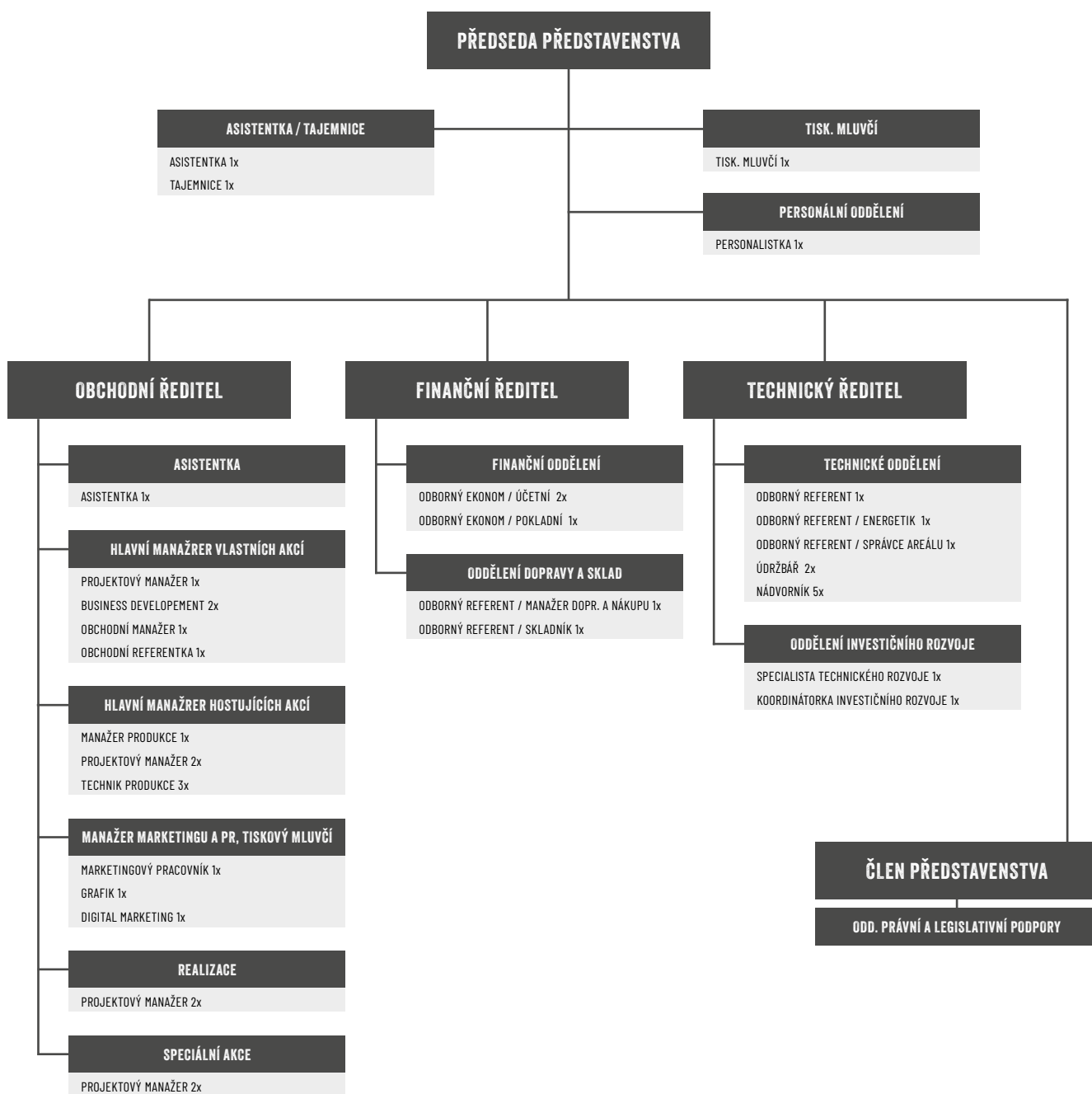
Ing. Jan Šesták / technický ředitel

Zaměstnanci

Společnost tvoří orgány, tj. valná hromada – jediný akcionář, představenstvo, dozorčí rada a zaměstnanci zařazení do organizačních útvarů.

Od 1. 12. 2025 došlo k personálním změnám v organizační struktuře společnosti, a to v produkčním a technickém oddělení.

Organizační struktura Výstaviště České Budějovice a.s. k 31. 12. 2025



Údaje o zaměstnancích společnosti v roce 2025

| | |
|---|-------|
| Průměrný přepočtený počet pracovníků za r. 2025 | 34,18 |
| Evidenční počet zaměstnanců k 31. 12. 2025 | 38,00 |
| Z toho: | |
| Dělníci | 8 |
| THP | 30 |

Přehled fluktuace zaměstnanců v pracovním poměru za organizaci:

| | |
|----------------|----|
| Počet nástupů: | 12 |
| Počet odchodů: | 8 |

Se zajištěním akcí, s přípravou realizace i vlastním průběhem pořádaných akcí nám v roce 2025 vypomáhalo cca 135 brigádníků na dohody o provedení práce a na dohody o pracovní činnosti, kteří odpracovali přes 12 200 hodin.

Rozvoj a vzdělávání

Zaměstnanci byli pravidelně proškolení v oblasti bezpečnosti práce a požární ochrany, absolvovali ve stanovených lhůtách povinná školení dělnických profesí nutných k výkonu práce.

Součástí péče o zaměstnance i pro podporu rovnováhy mezi prací a rodinou a pro udržení spokojených zaměstnanců byly poskytovány zaměstnanecké benefity vyplývající z uzavřené kolektivní smlouvy, a to týdenní pracovní doba 37,5 hod., flexibilní rozvržení pracovní doby, prodloužení dovolené na zotavenou o 1 týden. Zaměstnavatel poskytoval peněžní dary k významným pracovním a životním výročím a k odchodu do důchodu, odměnu pro dárce krve, příspěvek na penzijní a životní pojištění, peněžité příspěvky na stravování, benefit ze sociálního fondu určený na účely zdravotní, kulturní, sportovní, vzdělávací a rekreační. Dalším hodnotným benefitem se stávají semináře a kurzy zaměřené na seberozvoj a vzdělávání zaměstnanců.

VÝZNAMNÍ

PARTNEŘI





Jihočeský kraj



SZIF STÁTNÍ
ZEMĚDĚLSKÝ
INTERVENČNÍ
FOND





ZPRÁVA

O ČINNOSTI

A STAVU

MAJETKU



Výstavy a veletrhy

HOBBY

15. – 18. května 2025

TÉMĚŘ 40 000 NÁVŠTĚVNÍKŮ SI NENECHALO UJÍT VÝSTAVU HOBBY A VELETRH CZECH FOOD EXPO, NA KTERÝCH SE PREZENTOVALO PŘES 400 VYSTAVOVATELŮ.

Druhá největší jihočeská výstava HOBBY byla už potřetí spojená s národním potravinářským veletrhem CZECH FOOD EXPO, obě začaly ve čtvrtek 15. května. HOBBY je tradiční výstavou nejen pro zahrádkáře a domácí kutily. Návštěvníci si mohli vybrat z široké nabídky sazenic, semen, stromků, keřů zahradního nábytku a dekorací, nářadí, zahradní a komunální techniky nebo potřeb pro domácnost. V sekci bydlení vystavovatelé prezentovali novinky z oblastí vytápění včetně klimatizací a tepelných čerpadel, fotovoltaiky nebo izolací. Jedna z tematických částí se opět věnovala novinkám a nabídce karavanů, obytných vozů a přívěsů, vestaveb a příslušenství včetně odborného poradenství.

Součástí výstavy byl bohatý doprovodný program: tradiční dechovky v Pivovarské zahradě, za hlavní bránou HOBBY DĚTSKÝ SVĚT, v pavilonu R1 výstava závodních a rallye vozů a v pavilonu R3 víkendová RC TRUCK SHOW rádiem řízených trucků, stavební a zemědělské techniky i expedičních modelů. Sportovní jihočeské kluby představily svou činnost, o víkendu se konal turnaj v bojových sportech. Prostor také dostali jihočeští zdravotní záchranáři v programu DEN LINKY 155, kdy zájemce učili poskytovat první pomoc včetně kardiopulmonální resuscitace, měřili krevní tlak a lidé si prohlédli vybavení sanitních vozů.



CZECH FOOD EXPO

15. – 18. května 2025

NÁRODNÍ POTRAVINÁŘSKÝ VELETRH SE ROZŠÍŘIL O DALŠÍ PAVILON A VENKOVNÍ PLOCHY, ZVÝŠIL SE POČET VYSTAVOVATELŮ, LÁKAL NA KVALITNÍ ČESKÉ POTRAVINY VČETNĚ KUCHAŘSKÝCH SHOW

Společně s výstavou Hobby se už potřetí konal v největším pavilonu T1 národní potravinářský veletrh CZECH FOOD EXPO, který se zaměřuje na prezentaci a prodej potravinářských produktů, malé potravinářské technologie a inovativní řešení pro prodejny a distribuci. Účastníci se ho potravináři z celé České republiky i lokální farmáři. O jeho oblíbenosti a významu svědčí i to, že se expozice rozšířily do pavilonu T2 a více na venkovní plochy. Počet vystavovatelů stoupl o deset procent, bylo jich kolem 120.

Veletrh tak mohl návštěvníkům nabídnout dvě pódia, na kterých se konala kuchařská show. Pozvání přijali šéfkuchař a restaurátor Ondřej Slanina, herečka Markéta Hrušešová a Vojtěch Vrtiška, vítěz cukrářské soutěže Peče celá země. Hotová jídla mohli lidé ochutnat. Kuchaři připravili na každý den jiné recepty, např. staročeské ze statků, ze Šumavy nebo z období rakouského císařství. Lidé se také mohli projít po tzv. pivní stezce a ochutnat různé druhy piv od řemeslných pivovarů. Nechybělo grilování prémiového hovězího masa.

Odbornému programu dominovala konference CZECH FOOD FORUM, na které se řešila témata jako např. obchodní příležitosti pro výrobce potravin, využití prodejen 24/7 a prodejních automatů nebo příležitosti, hrozby a využití AI v potravinářství.

V pavilonu T2 si víkendový program připravila iniciativa České pole společnosti makro ČR, která má za cíl podporovat a rozvíjet tradiční produkty českého zemědělství a společně usilovat o jejich místo v české kultuře a gastronomii.



ZEMĚ ŽIVITELKA

21. – 26. srpna 2025

ZEMĚ ŽIVITELKA 51. ROČNÍKEM VSTOUPILA DO NOVÉ ÉRY, COŽ BYL I JEJÍ PODTITUL. OPĚT SLAVILA REKORDNÍ ÚČAST NÁVŠTĚVNÍKŮ ZA POSLEDNÍCH 22 LET.

Agrosalon ZEMĚ ŽIVITELKA potvrdil svou pozici nejvýznamnější zemědělské výstavy v České republice. Ročník s podtitulem Nová éra přilákal rekordní počet návštěvníků přes 132 504 lidí, nejvíce za posledních 22 let, a představil více než 600 vystavovatelů. Agrosalon prezentuje zemědělství napříč všemi jeho obory – zastoupena byla zemědělská technika, myslivost, rybářství, potravinářství, chov hospodářských zvířat, výzkum a vzdělávání. Tematicky se zaměřil na Novou éru v zemědělství, na Novou éru Výstaviště a Novou éru Země živitelky. Výstaviště se proměnilo v přehlídku moderních technologií, automatizace a digitalizace v rámci tradičního zemědělství.

51. ročník navštívila řada významných hostů, zahájení se účastnil i eurokomisař pro zemědělství Christophe Hansen. Ve čtvrtek byly slavnostně vyhlášeny výsledky ceny Zlatý klas 2025, které jsou zveřejněny na webu cenazlatyklas.cz.

Už podruhé byl součástí Země živitelky odborný program SMART FARMING, kterému je věnována samostatná venkovní plocha se speciálním pódium a expozicemi vystavovatelů. Na přednáškách, diskusních panelech a workshopech byla prezentována moderní řešení pro zemědělství, tematicky se letos zaměřily například na využití AI technologií.

Během agrosalonu mají některé exponáty svoji premiéru. Byly to například lovecká zbraň kulovnice, v evropské premiéře byl představen autonomní kurník, resp. mobilní stáj pro až několik stovek slepic, která nemá podlahu, energii jí dodávají solární panely, po naprogramování se sama pohybuje po poli, aby drůbež měla čerstvou pastvu. Slepicím mimo jiné doplňuje potravu, pítí, dále reguluje uvnitř klimatické podmínky a shromažďuje snesená vejčička. Další zajímavostí bylo skelné hnojivo, které funguje na principu řízeného uvolňování fosforu, draslíku, vápníku a



hořčíku po dobu až 3 let. Lidé mohli sledovat autonomního zemědělského robota Roboton Farmer přímo v akci, kdy před Výstavištěm obdělával a zaléval malé políčko. Anebo si nakoupit brambory v bramborovém automatu české výroby a patentu. Stroj uvnitř udržuje konstantní teplotu, obsahuje vážení zařízení, kupující si může zvolit dávku od dvou do deseti kilogramů.

Po dvouleté pauze se na předváděcího konala Dexter show nejmenšího evropského plemene skotu. Chovatelé poprvé divákům ukázali Karačájevského koně, který je nejvýznamnějším horským plemenem a který se chová po staletí v severním Kavkazu. Návštěvníci také obdivovali chovný pár osla poitouského, největšího plemene osla domácího.

Hlavním partnerem byla Generali Česká pojišťovna a.s.



VZDĚLÁNÍ A ŘEMESLO

6. – 8. listopadu 2025

VÝSTAVY SE KAŽDOROČNĚ ÚČASTNÍ AŽ 12 TISÍC NÁVŠTĚVNÍKŮ A PREZENTUJE SE VÍCE NEŽ 100 VYSTAVOVATELŮ

Letošní ročník byl výjimečný tím, že oslavil jubilejních 30 let. Výstava už tři desetiletí pomáhá mladým lidem s výběrem budoucí profese. Vstup je zdarma a nabízí tři dny soutěží, praktických ukázek nejen řemesel, ale i moderní techniky. Pedagogové i studenti škol představili žákům i středoškolákům jednotlivé obory, předali své zkušenosti a připravili ukázky z různých oborů (od elektrotechniky přes letectví, lesnictví, rybářství, chovatelství až po cukráře, zahradníky, zedníky nebo truhláře). Výstavy se rovněž účastnili také největší zaměstnavatelé z regionu, ať už samostatně, nebo ve společných expozicích se školami. Firmy se školami spolupracují a nabízejí jejich učňům a studentům stipendia, praxe i pracovní příležitosti.

Nově se na výstavě představila Českomoravská konfederace odborových svazů, Vyšší odborná škola EDUCARI, s.r.o., Západočeská univerzita v Plzni a Technické gymnázium, základní škola a mateřská škola VŠTE s.r.o. Českobudějovické Biskupské gymnázium J. N. Neumanna seznámilo zájemce s novým oborem pedagogické lyceum.

Nechyběly dvě rakouské školy. Z vysokých škol se zúčastnily také Jihočeská univerzita, pražská Vysoká škola technická a ekonomická, brněnská Univerzita obrany a Česká zemědělská univerzita.



Součástí výstavy byly i celostátní soutěže, například v oboru elektrotechniky v Národním pavilonu Z, Truhlář roku v pavilonu R1 nebo Veletrh fiktivních firem v pavilonu T2. Přehlídka inovativních projektů a workshopů, Maker Faire, při kterých se popojily moderní technologie, věda, umění a tradiční řemesla se odehrála v Národním pavilonu Z.

Externí akce na Výstavišti České Budějovice a.s. v roce 2025:

I v letošním roce našlo cestu na Výstaviště mnoho dalších pořadatelů, od výstav, koncertů, sportovních událostí, konferencí, kongresů po plesy. Například to byly Oblastní a Mezinárodní výstavy psů, Dino výstava, Mezinárodní hudební večer, Revmatologický kongres, Čokoládový festival, výstavy balónek, minerálů nebo rostlin, Megabrouci, Fashion Days, koncerty Dymytry, Rybičky 48, Harlejí a další.

Země živitelka poprvé na světovém veletrhu AGRITECHNICA 2025 v Hannoveru

Agrosalon Země živitelka se poprvé zúčastnil nejvýznamnější přehlídky zemědělské techniky na světě, Agritechnica 2025 v Hannoveru. Na tomto veletrhu se prezentovalo 2 700 vystavovatelů ze 53 zemí, kteří obsadili 24 pavilonů na výstavní ploše o rozloze 400 000 metrů čtverečních. Země živitelka byla součástí národního stánku České republiky. Naším cílem bylo oslovit nové vystavovatele ze zahraničí a projednat jejich případnou účast na letošním 52. ročníku agrosalonu.





Investice

Čerpání investic celkem v r. 2025 **12 713 tis. Kč**
Umístění investice **tuzemsko**
Způsob financování **vlastní zdroje**

Rekapitulace investic
• stavební investice 8 941 tis. Kč
• strojní investice 3 542 tis. Kč
• nehmotné investice 0 tis. Kč
• jiné investice 230 tis. Kč

Zůstatek nedokončených investic k 31. 12. 2025 **11 573 tis. Kč**

Investice realizované v posledních 5 letech

| | 2021 | 2022 | 2023 | 2024 | 2025 |
|--------------------|------------------------|-----------------------|----------------------|----------------------|-----------------------|
| Nehmot. investice | 43 tis. Kč | 389 tis. Kč | 670 tis. Kč | 0 tis. Kč | 0 tis. Kč |
| Stavební investice | 191 810 tis. Kč | 46 157 tis. Kč | 758 tis. Kč | 894 tis. Kč | 8 941 tis. Kč |
| Strojní investice | 2 114 tis. Kč | 788 tis. Kč | 138 tis. Kč | 155 tis. Kč | 3 542 tis. Kč |
| Jiné investice | 1 231 tis. Kč | 3 273 tis. Kč | 514 tis. Kč | 958 tis. Kč | 230 tis. Kč |
| CELKEM | 195 198 tis. Kč | 50 607 tis. Kč | 2 080 tis. Kč | 2 007 tis. Kč | 12 713 tis. Kč |

Stav majetku

Společnost vlastní majetek v následující struktuře v tis. Kč:

| | |
|--|----------------|
| Dlouhodobý majetek celkem | 560 653 |
| - z toho software | 105 |
| - z toho pozemky | 50 201 |
| - z toho stavby | 491 112 |
| - z toho hmotné movité věci a jejich soubory | 7 662 |
| - z toho nedokončený dl. hmotný majetek | 11 573 |
| - z toho nedokončený dl. nehmotný majetek | 0 |
| Oběžná aktiva celkem | 211 440 |

Podrobný popis charakterizující stav majetku společnosti je uveden v Rozvaze a Příloze, tvořící součást účetní závěrky za rok 2025.

Údaje o základním kapitálu

Upsaný základní kapitál činí 248 455 000,- Kč a je zcela splacen. Základní kapitál je rozložen na 248 455 ks akcií o jmenovité hodnotě po 1 000,- Kč. Všechny akcie znějí na majitele, jsou v zaknihované podobě a jsou registrované.

Společnost nevydala žádné cenné papíry, které opravňují k uplatnění práva na výměnu za jiné účastnické cenné papíry nebo na přednostní úpis jiných účastnických cenných papírů.

Vlastnická struktura

Společnost je akciovou společností s jediným akcionářem a je osobou ovládanou. Ovládající osobou je Podpůrný a garanční rolnický a lesnický fond, a.s., Sokolovská 394/17, 186 00 Praha 8 - Karlín, IČ 49 24 14 94, která vlastní 100% podíl akcií.

Rozsah hlasovacích práv je spojen s vlastnictvím akcií. Jedna akcie představuje 1 hlas. Práva a povinnosti akcionáře se řídí obecně závaznými právními předpisy a stanovami společnosti. Po dobu, po kterou má společnost jediného akcionáře, vykonává působnost valné hromady tento akcionář. Svá práva uplatňuje jediný akcionář prostřednictvím vydaných rozhodnutí a volbou členů všech volitelných orgánů.

Informace o majetkových účastech společnosti:

Akciová společnost nevlastní žádné podíly v jiných společnostech.

Údaje o cenných papírech

Základní kapitál 248 455 tis. Kč

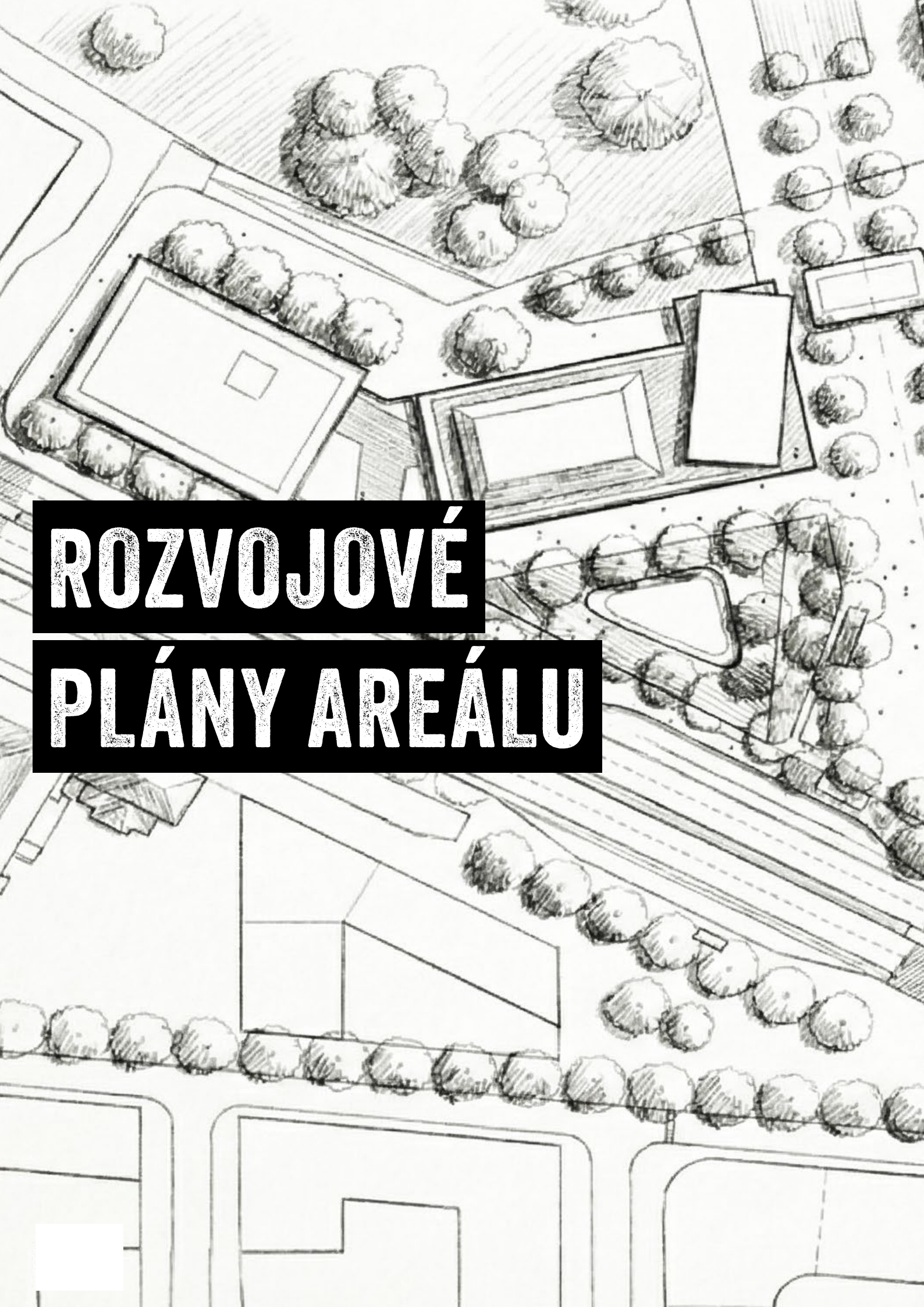
Vlastní kapitál k 31.12.2025 636 801 tis. Kč

Od doby založení akciové společnosti nedošlo ke změnám základního kapitálu.

| | |
|--|-----------------------------|
| Druh cenného papíru | kmenové |
| Forma | akcie na majitele |
| Podoba | zaknihovaná |
| Počet kusů | 248 455 ks |
| Připojené kupony | ne |
| ISIN | ISIN CZ 000 907 2658 |
| Jmenovitá hodnota 1 akcie | 1 000,- Kč |
| Celkový objem emise | 248 455 tis. Kč |
| Hodnota vlastního kapitálu na 1 akcii | 2 563,04 Kč |

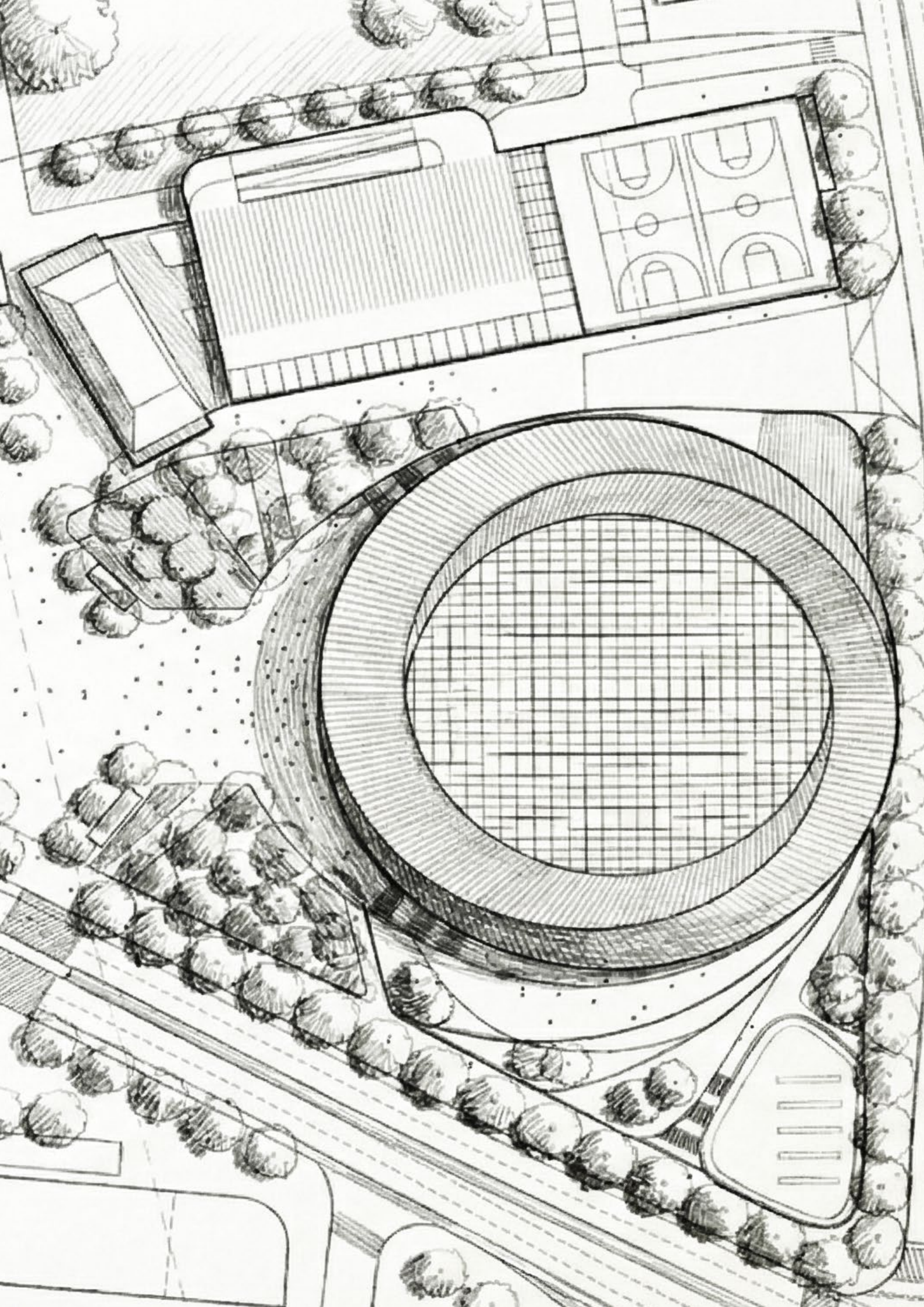
Na základě rozhodnutí Komise pro cenné papíry byly akcie společnosti podle platného zákona vyloučeny z obchodování na veřejném trhu ke dni 20. 11. 2002.

K převodu akcií dochází registrací převodu v zákonem stanovené evidenci na základě příkazu k registraci převodu. Převoditelnost akcií není omezena.



ROZVOJOVÉ

PLÁNY AREÁLU





Centrum míčových sportů

V roce 2025 pokračovaly přípravy na výstavbu nové multifunkční sportovní haly, kterou chce Jihočeský kraj postavit do roku 2029 před Výstavištěm České Budějovice. Velmi důležitým krokem bylo na konci září podepsání smlouvy mezi zástupci Výstaviště a Jihočeským krajem. Strany se dohodly na prodeji pozemků. Kraj získal travnatou plochu na pravé straně před Výstavištěm a jeho zastavěnou část, kde jsou v současné době administrativní budova a sklady. Na těchto pozemcích vzniknou sportovní hala, parkovací dům a administrativní centrum. Výstaviště investuje získané finanční prostředky do vlastního rozvoje a infrastruktury.

Výstaviště České Budějovice získá po dokončení investice zázemí v jednom patře nové administrativní budovy. „Uskutečnily se první kontakty s projektanty z britsko-českého sdružení WilkinsonEyre + Boele architekti, které vyhrálo architektonickou soutěž,“ řekl předseda představenstva Výstaviště České Budějovice Mojmir Severin.

Odhadované náklady pouze na stavbu haly jsou cca 1,2 miliardy korun. Centrum míčových sportů bude splňovat kritéria pro mezinárodní zápasy různých sportů (volejbal, házená, basketbal, florbal nebo futsal). Kapacita hlediště by měla být 5000 diváků. Hala bude multifunkční, takže bude možné v ní organizovat kulturní akce nebo kongresy. Součástí projektu je úprava celého prostoru před Výstavištěm, kde vznikne například nové náměstí.





Infrastruktura areálu a strategický rozvoj

Rok 2025 byl pro společnost obdobím intenzivní přípravy další etapy rozvoje areálu a současně rokem systematické stabilizace jeho technického a provozního zázemí. Vedle zajištění bezproblémového průběhu klíčových akcí byla hlavní pozornost věnována projektové a koncepční přípravě investičních záměrů navazujících na širší urbanistický rozvoj území.

Společnost se soustředila zejména na přípravu projektů souvisejících s budoucím uspořádáním předprostoru areálu, koordinaci infrastrukturních vazeb a prověřování technických a provozních dopadů plánovaných stavebních aktivit v bezprostředním okolí Výstaviště. Tyto kroky představují nezbytný předpoklad pro plynulý přechod do realizační fáze rozvojových projektů v následujících letech.

Infrastruktura a technické zabezpečení

V roce 2025 byla dokončena základní fáze modernizace kamerového systému areálu. Systém je zaměřen především na monitoring hlavních vjezdů a vybraných významných ploch. Tento krok přispívá k lepšímu provoznímu přehledu o dění v areálu a současně vytváří technologický základ pro budoucí

rozvoj návazných systémů řízení dopravy a vstupů.

Vedle toho byly realizovány běžné technické úpravy a provozní zásahy nezbytné pro zajištění spolehlivého fungování areálu v průběhu celého roku.

Příprava změn souvisejících s rozvojem území

V návaznosti na převod vybraných pozemků Jihočeskému kraji pro účely výstavby multifunkční sportovní arény zahájila společnost přípravu na budoucí reorganizaci části provozu areálu.

Rok 2025 byl v tomto směru zaměřen především na analytickou a projektovou fázi – identifikaci dotčených ploch, prověření technických sítí, kapacitních možností a variant budoucího uspořádání. Cílem je zajistit, aby změny probíhaly řízeně a s minimálním dopadem na základní činnost společnosti.

Priority pro rok 2026

Rok 2026 bude obdobím intenzivní přípravy organizačních a technických kroků směřujících k plánovanému přesunu části provozu, který je předpokládán v roce 2027.

Společnost se zaměří zejména na:

- detailní návrh nového uspořádání dotčených výstavních a manipulačních ploch,
- zajištění náhradních prostor a úpravu technických sítí a technologického zázemí,
- koordinaci provozu areálu s probíhajícími stavebními aktivitami v jeho okolí,
- zachování kontinuity konání klíčových akcí bez omezení jejich kvality a rozsahu.

Rok 2026 tak bude především obdobím systematické přípravy a řízení změny, jejímž cílem je zajistit plynulý přechod do nové provozní konfigurace areálu od roku 2027 a vytvořit odpovídající podmínky pro jeho budoucí fungování.

Společnost tím potvrzuje svůj závazek rozvíjet areál koncepčně, s důrazem na dlouhodobou udržitelnost, stabilitu provozu a postupné zvyšování jeho hodnoty.



**ÚČETNÍ
ZÁVĚRKA**



**ÚČETNÍ
ZÁVĚRKA
ZA ROK
2025**

Rozvaha

k 31. 12. 2025

v celých tisících Kč

| Označení a | AKTIVA b | Číslo řádku c | Běžné účetní období | | | Minulé úč. období |
|------------------|---|------------------|---------------------|----------------|----------------|----------------------|
| | | | Brutto 1 | Korekce 2 | Netto 3 | Netto 4 |
| | AKTIVA CELKEM | 001 | 1 075 921 | 303 031 | 772 890 | 631 072 |
| B. | Stálá aktiva | 003 | 863 411 | 302 758 | 560 653 | 582 647 |
| B.I. | Dlouhodobý nehmotný majetek | 004 | 16 687 | 16 582 | 105 | 462 |
| B.I.2. | Ocenitelná práva | 006 | 16 687 | 16 582 | 105 | 462 |
| B.I.2.1. | Software | 007 | 16 687 | 16 582 | 105 | 462 |
| B.I.5. | Poskytnuté zálohy na DNM a nedokončený DNM | 011 | 0 | 0 | 0 | 0 |
| B.I.5.2. | Nedokončený dlouhodobý nehmotný majetek | 013 | 0 | 0 | 0 | 0 |
| B.II. | Dlouhodobý hmotný majetek | 014 | 846 724 | 286 176 | 560 548 | 582 185 |
| B.II.1. | Pozemky a stavby | 015 | 791 345 | 250 032 | 541 313 | 560 708 |
| B.II.1.1. | Pozemky | 016 | 50 201 | 0 | 50 201 | 52 555 |
| B.II.1.2. | Stavby | 017 | 741 144 | 250 032 | 491 112 | 508 153 |
| B.II.2. | Hmotné movité věci a jejich soubory | 018 | 43 806 | 36 144 | 7 662 | 5 821 |
| B.II.5. | Poskytnuté zálohy na DHM a nedokončený DHM | 024 | 11 573 | 0 | 11 573 | 15 656 |
| B.II.5.1. | Poskytnuté zálohy na dlouhodobý hmotný majetek | 025 | 0 | 0 | 0 | 0 |
| B.II.5.2. | Nedokončený dlouhodobý hmotný majetek | 026 | 11 573 | 0 | 11 573 | 15 656 |
| C. | Oběžná aktiva | 037 | 211 713 | 273 | 211 440 | 47 610 |
| C.I. | Zásoby | 038 | 1 107 | 0 | 1 107 | 1 222 |
| C.I.1. | Materiál | 039 | 1 097 | 0 | 1 097 | 1 213 |
| C.I.3. | Výrobky a zboží | 041 | 10 | 0 | 10 | 9 |
| C.I.3.2. | Zboží | 043 | 10 | 0 | 10 | 9 |
| C.II. | Pohledávky | 046 | 3 989 | 273 | 3 716 | 3 388 |
| C.II.2. | Krátkodobé pohledávky | 057 | 3 989 | 273 | 3 716 | 3 388 |
| C.II.2.1. | Pohledávky z obchodních vztahů | 058 | 2 441 | 273 | 2 168 | 2 455 |
| C.II.2.4. | Pohledávky - ostatní | 061 | 1 548 | 0 | 1 548 | 933 |
| C.II.2.4.3. | Stát - daňové pohledávky | 064 | 429 | 0 | 429 | 561 |
| C.II.2.4.4. | Krátkodobé poskytnuté zálohy | 065 | 858 | 0 | 858 | 202 |
| C.II.2.4.5. | Dohadné účty aktivní | 066 | 17 | 0 | 17 | 170 |
| C.II.2.4.6. | Jiné pohledávky | 067 | 244 | 0 | 244 | 0 |
| C.IV. | Peněžní prostředky | 071 | 206 617 | 0 | 206 617 | 43 000 |
| C.IV.1. | Peněžní prostředky v pokladně | 072 | 361 | 0 | 361 | 281 |
| C.IV.2. | Peněžní prostředky na účtech | 073 | 206 256 | 0 | 206 256 | 42 719 |
| D. | Časové rozlišení aktiv | 074 | 797 | 0 | 797 | 815 |
| D.1. | Náklady příštích období | 075 | 660 | 0 | 660 | 685 |
| D.3. | Příjmy příštích období | 077 | 137 | 0 | 137 | 130 |

v celých tisících Kč

| Označení | PASIVA | Číslo řádku | Běžné účetní období | Minulé účetní období |
|----------------|---|-------------|---------------------|----------------------|
| a | b | c | 5 | 6 |
| | PASIVA CELKEM | 078 | 772 890 | 631 072 |
| A. | Vlastní kapitál | 079 | 636 801 | 520 295 |
| A.I. | Základní kapitál | 080 | 248 455 | 248 455 |
| A.I.1. | Základní kapitál | 081 | 248 455 | 248 455 |
| A.II. | Ážio a kapitálové fondy | 084 | 61 165 | 61 165 |
| A.II.2. | Kapitálové fondy | 086 | 61 165 | 61 165 |
| A.II.2.1. | Ostatní kapitálové fondy | 087 | 61 165 | 61 165 |
| A.III. | Fondy ze zisku | 092 | 24 643 | 24 637 |
| A.III.1. | Ostatní rezervní fondy | 093 | 24 031 | 24 031 |
| A.III.2. | Statutární a ostatní fondy | 094 | 612 | 606 |
| A.IV. | Výsledek hospodaření minulých let | 095 | 185 877 | 185 742 |
| A.IV.1. | Nerozdělený zisk nebo neuhrazená ztráta minulých let | 096 | 185 877 | 185 742 |
| A.V. | Výsledek hospodaření běžného účetního období /+ -/ | 098 | 116 661 | 296 |
| B + C | CIZÍ ZDROJE | 100 | 122 553 | 94 983 |
| B. | Rezervy | 101 | 10 900 | 3 900 |
| B.3. | Rezervy podle zvláštních právních předpisů | 104 | 7 000 | 0 |
| B.4. | Ostatní rezervy | 105 | 3 900 | 3 900 |
| C. | Závazky | 106 | 111 653 | 91 083 |
| C.I. | Dlouhodobé závazky | 107 | 74 469 | 78 136 |
| C.I.2. | Závazky k úvěrovým institucím | 111 | 62 678 | 73 322 |
| C.I.3. | Dlouhodobé přijaté zálohy | 112 | 342 | 347 |
| C.I.8. | Odložený daňový závazek | 117 | 11 449 | 4 467 |
| C.II. | Krátkodobé závazky | 122 | 37 184 | 12 947 |
| C.II.3. | Krátkodobé přijaté zálohy | 127 | 0 | 155 |
| C.II.4. | Závazky z obchodních vztahů | 128 | 9 649 | 10 176 |
| C.II.8. | Závazky ostatní | 132 | 27 535 | 2 616 |
| C.II.8.3. | Závazky k zaměstnancům | 135 | 1 518 | 1 428 |
| C.II.8.4. | Závazky ze sociálního zabezpečení a zdravotního pojištění | 136 | 759 | 707 |
| C.II.8.5. | Stát - daňové závazky a dotace | 137 | 25 195 | 128 |
| C.II.8.6. | Dohadné účty pasivní | 138 | 60 | 353 |
| C.II.8.7. | Jiné závazky | 139 | 3 | 0 |
| D. | Časové rozlišení pasiv | 140 | 13 536 | 15 794 |
| D.1. | Výdaje příštích období | 141 | 0 | 41 |
| D.2. | Výnosy příštích období | 142 | 13 536 | 15 753 |

Výkaz zisku a ztráty

za období od 1. 1. 2025 do 31. 12. 2025

v celých tisících Kč

| Označení a | TEXT b | Číslo řádku c | Skutečnost v účetním období | |
|---------------|---|------------------|-----------------------------|----------------|
| | | | běžném 1 | minulém 2 |
| I. | Tržby z prodeje výrobků a služeb | 01 | 110 439 | 110 722 |
| II. | Tržby za prodej zboží | 02 | 200 | 152 |
| A. | Výkonová spotřeba | 03 | 54 822 | 53 994 |
| A.1. | Náklady vynaložené na prodané zboží | 04 | 114 | 95 |
| A.2. | Spotřeba materiálu a energie | 05 | 11 914 | 11 805 |
| A.3. | Služby | 06 | 42 794 | 42 094 |
| D. | Osobní náklady | 09 | 32 948 | 33 552 |
| D.1. | Mzdové náklady | 10 | 24 150 | 24 663 |
| D.2. | Náklady na sociální zabezpečení, zdravotní pojištění a ostatní náklady | 11 | 8 798 | 8 889 |
| D.2.1. | Náklady na sociální zabezpečení a zdravotní pojištění | 12 | 8 097 | 8 187 |
| D.2.2. | Ostatní náklady | 13 | 701 | 702 |
| E. | Úpravy hodnot v provozní oblasti | 14 | 18 625 | 18 909 |
| E.1. | Úpravy hodnot dlouhodobého nehmotného a hmotného majetku | 15 | 18 621 | 18 893 |
| E.1.1. | Úpravy hodnot dlouhodobého nehmotného a hmotného majetku - trvalé | 16 | 18 621 | 18 893 |
| E.2. | Úpravy hodnot zásob | 18 | | |
| E.3. | Úpravy hodnot pohledávek | 19 | 4 | 16 |
| III. | Ostatní provozní výnosy | 20 | 168 563 | 1 269 |
| III.1. | Tržby z prodaného dlouhodobého majetku | 21 | 167 220 | 144 |
| III.2. | Tržby z prodaného materiálu | 22 | 238 | 288 |
| III.3. | Jiné provozní výnosy | 23 | 1 105 | 837 |
| F. | Ostatní provozní náklady | 24 | 23 718 | 3 224 |
| F.1. | Zůstatková cena prodaného dlouhodobého majetku | 25 | 3 569 | 0 |
| F.2. | Prodaný materiál | 26 | 197 | 190 |
| F.3. | Daně a poplatky | 27 | 1 510 | 1 401 |
| F.4. | Rezervy v provozní oblasti a komplexní náklady příštích období | 28 | 7 000 | 1 200 |
| F.5. | Jiné provozní náklady | 29 | 11 442 | 433 |
| * | Provozní výsledek hospodaření | 30 | 149 089 | 2 464 |
| VI. | Výnosové úroky a podobné výnosy | 39 | 1 859 | 1 250 |
| VI.2. | Ostatní výnosové úroky a podobné výnosy | 41 | 1 859 | 1 250 |
| J. | Nákladové úroky a podobné náklady | 43 | 370 | 418 |
| J.2. | Ostatní nákladové úroky a podobné náklady | 45 | 370 | 418 |
| VII. | Ostatní finanční výnosy | 46 | 1 | 30 |
| K. | Ostatní finanční náklady | 47 | 1 885 | 1 607 |
| * | Finanční výsledek hospodaření | 48 | -395 | -745 |
| ** | Výsledek hospodaření před zdaněním | 49 | 148 694 | 1 719 |
| L. | Daň z příjmů | 50 | 32 033 | 1 423 |
| L.1. | Daň z příjmů splatná | 51 | 25 051 | 0 |
| L.2. | Daň z příjmů odložená | 52 | 6 982 | 1 423 |
| ** | Výsledek hospodaření po zdanění | 53 | 116 661 | 296 |
| *** | Výsledek hospodaření za účetní období | 55 | 116 661 | 296 |
| * | Čistý obrát za účetní období (I. + II. + III.2) | 56 | 110 877 | 111 162 |

Přehled o změnách vlastního kapitálu

za období od 1. 1. 2025 do 31. 12. 2025

v celých tisících Kč

| Položka vlastního kapitálu | Základní kapitál | Vlastní akcie | Ostatní kapitálové fondy | Oceňovací rozdíly | Fondy ze zisku | Kumulovaný výsledek hospodaření | VH ve schvalovacím řízení | Celkem |
|------------------------------------|------------------|---------------|--------------------------|-------------------|----------------|---------------------------------|---------------------------|----------------|
| Konečný stav k 31. 12. 2023 | 248 455 | 0 | 61 165 | 0 | 24 592 | 185 369 | 573 | 520 154 |
| Přírůstky za rok 2024 | | | | | 200 | 373 | | 573 |
| Úbytky za rok 2024 | | | | | -155 | | -573 | -728 |
| VH za rok 2024 | | | | | | | 296 | 296 |
| Změna metody | | | | | | | | 0 |
| Konečný stav k 31. 12. 2024 | 248 455 | 0 | 61 165 | 0 | 24 637 | 185 742 | 296 | 520 295 |
| Přírůstky za rok 2025 | | | | | 160 | 135 | | 295 |
| Úbytky za rok 2025 | | | | | -154 | | -296 | -450 |
| VH za rok 2025 | | | | | | | 116 661 | 116 661 |
| Změna metody | | | | | | | | 0 |
| Konečný stav k 31. 12. 2025 | 248 455 | 0 | 61 165 | 0 | 24 643 | 185 877 | 116 661 | 636 801 |

Přehled o peněžních tocích

za období od 1. 1. 2025 do 31. 12. 2025

Statutární formuláře českých finančních výkazů v tis. Kč

| Položka | TEXT | Běžné účetní období | Minulé účetní období |
|--|--|---------------------|----------------------|
| P. | Stav peněžních prostředků a ekvivalentů na začátku účetního období | 43 000 | 35 639 |
| Peněžní toky z hlavní výdělečné činnosti (provozní činnost) | | | |
| | Peněžní toky z hlavní výdělečné činnosti (provozní činnost) | | |
| Z. | Účetní zisk nebo ztráta před zdaněním | 148 694 | 1 719 |
| A.1. | Úprava o nepeněžní operace | -139 515 | 19 133 |
| A.1.1. | Odpisy stálých aktiv s vyj. zúst. ceny a umořování opravné položky k majetku | 18 621 | 18 893 |
| A.1.2. | Změna stavu opravných položek, rezerv | 7 004 | 1 216 |
| A.1.3. | Zisk (ztráta) z prodeje stálých aktiv | -163 651 | -144 |
| A.1.4. | Výnosy z dividend a podílů na zisku | 0 | 0 |
| A.1.5. | Vyúčtované nákladové úroky s vyj. úroků zahrnovaných do ocenění dl. maj. a výnosové úroky | -1 489 | -832 |
| A.1.6. | Případné úpravy o ostatní nepeněžní operace | 0 | 0 |
| A.* | Čistý peněžní tok z provozní činnosti před zdaněním a změnami pracovního kapitálu | 9 179 | 20 852 |
| A.2. | Změny stavu nepeněžních složek pracovního kapitálu | 21 780 | -1 770 |
| A.2.1. | Změna stavu pohledávek z provozní činnosti, účtů čas. rozlišení a dohadných účtů aktivních | -314 | -659 |
| A.2.2. | Změna stavu krátkodobých závazků z provozní činnosti, účtů čas. rozlišení a dohad. účtů pasiv. | 21 979 | -947 |
| A.2.3. | Změna stavu zásob | 115 | -164 |
| A.2.4. | Změna stavu krátkodobého finančního majetku nespádajícího do peněžních prostř. a ekvivalentů | 0 | 0 |
| A.** | Čistý peněžní tok z provozní činnosti před zdaněním | 30 959 | 19 082 |
| A.3. | Vyplacené úroky s výjimkou úroků zahrnovaných do ocenění dlouhodobého majetku | -370 | -418 |
| A.4. | Přijaté úroky | 1 859 | 1 250 |
| A.5. | Zaplacená daň z příjmů a za doměrky za minulé období | -32 033 | -1 423 |
| A.7. | Přijaté dividendy a podíly na zisku | 0 | 0 |
| A.*** | Čistý peněžní tok z provozní činnosti | 415 | 18 491 |
| Peněžní toky z investiční činnosti | | | |
| B.1. | Výdaje spojené s nabytím stálých aktiv | -196 | -2 007 |
| B.2. | Příjmy z prodeje stálých aktiv | 167 220 | 144 |
| B.3. | Půjčky a úvěry spřízněným osobám | 0 | 0 |
| B.*** | Čistý peněžní tok vztahující se k investiční činnosti | 167 024 | -1 863 |
| C.1. | Změna stavu závazků z financování | -3 822 | -9 267 |
| C.2. | Dopady změn vlastního kapitálu na peněžní prostředky a ekvivalenty | 0 | 0 |
| C.2.1. | Zvýšení peněžních prostředků a ekvivalentů z důvodů zvýšení základního kapitálu | 0 | 0 |
| C.2.2. | Vyplacení podílů na vlastním kapitálu společníkům | 0 | 0 |
| C.2.3. | Další vklady peněžních prostředků společníků a akcionářů | 0 | 0 |
| C.2.4. | Úhrada ztráty společníky | 0 | 0 |
| C.2.5. | Přímé platby na vrub fondů | 0 | 0 |
| C.2.6. | Vyplacené dividendy nebo podíly na zisku včetně zaplacené srážkové daně | 0 | 0 |
| C.*** | Čistý peněžní tok vztahující se k finanční činnosti | -3 822 | -9 267 |
| F. | Čisté zvýšení resp. snížení peněžních prostředků | 163 617 | 7 361 |
| R. | Stav peněžních prostředků a ekvivalentů na konci účetního období | 206 617 | 43 000 |

Příloha řádné účetní závěrky

za rok 2025 sestavené k rozvahovému dni 31. 12. 2025

Příloha k účetní závěrce byla sestavena podle § 39 vyhlášky č. 500/2002 Sb., kterou se provádějí některá ustanovení zákona č. 563/1991 Sb., o účetnictví, ve znění pozdějších předpisů, pro účetní jednotky, které jsou podnikateli účtujícími v soustavě podvojného účetnictví (dále jen vyhláška). Hodnotové údaje jsou uvedeny v tis. Kč, pokud není uvedeno jinak.

(a)

Informace o účetní jednotce

| | |
|--------------------|---|
| Obchodní firma: | Výstaviště České Budějovice a. s. |
| Sídlo firmy: | Husova tř. 523/30, České Budějovice 2, 370 05 České Budějovice |
| IČ: 60827475 | |
| Datum zápisu: | 1. 1. 1994 |
| Spisová značka: | B 626 vedená u Krajského soudu v Českých Budějovicích |
| Právní forma: | akciová společnost |
| Předmět podnikání: | Hostinská činnost Zámečnictví, nástrojařství Truhlářství, podlahářství Montáž, opravy, revize a zkoušky elektrických zařízení Silniční motorová doprava – nákladní vnitrostátní provozovaná vozidly o největší povolené hmotnosti do 3,5 tuny včetně Výroba, obchod a služby neuvedené v přílohách 1 až 3 živnostenského zákona, v jehož rámci mohou být společnosti vykonávány tyto obory: a) Poskytování služeb pro zemědělství, zahradnictví, rybníkářství, lesnictví a myslivost b) Vydavatelské činnosti, polygrafická výroba, knihařské a kopírovací práce c) Zprostředkování obchodu a služeb d) Velkoobchod a maloobchod e) Skladování, balení zboží, manipulace s nákladem a technické činnosti v dopravě f) Ubytovací služby g) Poskytování software, poradenství v oblasti informačních technologií, zpracování dat, hostingové a související činnosti a webové portály h) Nákup, prodej, správa a údržba nemovitostí i) Pronájem a půjčování věcí movitých j) Příprava a vypracování technických návrhů, grafické a kresličské práce k) Reklamní činnost, marketing, mediální zastoupení l) Návrhářská, designérská, aranžérská činnost a modeling m) Fotografické služby n) Služby v oblasti administrativní správy a služby organizačně hospodářské povahy o) Provozování cestovní agentury a průvodcovská činnost v oblasti cestovního ruchu p) Mimoškolní výchova v zdělávání, pořádání kurzů, školení, včetně lektorské činnosti q) Provozování kulturních, kulturně-vzdělávacích a zábavních zařízení, pořádání kulturních produkcí, zábav, výstav, veletrhů, přehlídek, prodejních a obdobných akcí r) Provozování tělovýchovných a sportovních zařízení a organizování sportovní činnosti s) Poskytování technických služeb |

Název a sídlo účetní jednotky, která sestavuje konsolidovanou účetní závěrku nejužší skupiny účetních jednotek, ke které účetní jednotka jako konsolidovaná účetní jednotka patří:

Podpůrný a garanční rolnický a lesnický fond, a. s.
Sokolovská 394/17, 186 00 Praha 8 - Karlín
mateřská společnost

(b)

Informace o použitých obecných účetních zásadách a použitých účetních metodách

Účetní závěrka byla sestavena při respektování obecných účetních zásad bilanční kontinuity, stálosti metod a opatrnosti při oceňování aktiv a srovnatelnosti vykazovaných údajů tak, aby podávala věrný a poctivý obraz aktiv, závazků a jiných pasiv, výsledku hospodaření a finanční situace účetní jednotky. Účetní závěrka byla sestavena při použití předpokladu nepřetržitosti trvání účetní jednotky.

1. Způsob oceňování majetku a závazků

A. Dlouhodobý majetek

O dlouhodobém nehmotném majetku se účtuje od výše 80 tis. Kč. Dlouhodobý nehmotný majetek v ceně pořízení do 80 tis. Kč se účtuje na účet 518100 – Ostatní služby a vede se dále v podrozvahové evidenci.

O samostatných movitých věcech nebo souborech movitých věcí se účtuje od výše 80 tis. Kč.

Dlouhodobý majetek se oceňuje pořizovacími cenami. Dlouhodobý majetek vytvořený vlastní činností se oceňuje vlastními náklady. Součástí ocenění nejsou úroky.

Hmotný majetek, který má dobu použitelnosti delší než 1 rok a jeho cena je od 40 tis. Kč do 80 tis. Kč, je dle vnitřní směrnice účtován jako drobný dlouhodobý majetek a odepisuje se 36 měsíců.

Hmotný majetek s provozně technickou funkcí delší než 1 rok, s pořizovací cenou do 40 tis. Kč se účtuje do nákladů jako spotřeba 501200 – Spotřeba drobného majetku. Jeho stav je veden v operativní evidenci podrozvahového účtu 751, dle hmotně odpovědné osoby.

B. Zásoby

Zásoby se oceňují pořizovacími cenami, resp. cenami, která vyplýve z ocenění jejich úbytků cenou zjištěnou váženým aritmetickým průměrem z pořizovacích cen. Účtování pořízení a úbytku zásob se provádí podle způsobu „A“ dle ČÚS č. 015.

Součástí pořizovací ceny zásob jsou též náklady související s jejich pořízením, zejména přeprava, provize, clo a pojistné. Součástí ocenění nejsou zejména úroky úvěrů a půjček poskytnutých na jejich pořízení. Z vnitropodnikových služeb souvisejících s pořízením zásob nákupem a se zpracováním zásob se do pořizovací ceny zahrnuje pouze přepravné a vlastní náklady na zpracování materiálu. Zásoby vytvořené vlastní činností jsou oceněny vlastními náklady na úrovni přímých nákladů podle plánových kalkulací.

C. Pohledávky

Pohledávky se oceňují při vzniku jmenovitou hodnotou, při nabytí za úplatu nebo vkladem pořizovací cenou. Součástí pořizovací ceny jsou přímé náklady s pořízením související, zejména náklady na znalecké ocenění nakupovaných pohledávek, odměny právníkům a provize.

D. Závazky

Závazky se oceňují při vzniku jmenovitou hodnotou, při převzetí pořizovací cenou.

2. Způsob stanovení úprav hodnot majetku (odpisy a opravné položky)

Opravné položky se vytvářejí pouze k účtům pohledávek na základě provedené inventarizace kromě případů, kdy tak stanoví zákon č. 593/1992 Sb., o rezervách. Pro zjištění základu daně z příjmů se tvoří další opravné položky.

A. Dlouhodobý majetek

Trvalé snížení se účtuje prostřednictvím oprávek v návaznosti na aktualizaci odpisového plánu. Odpisování se provádí na základě odpisového plánu. Dlouhodobý nehmotný majetek se odepisuje od následujícího měsíce po měsíci, v němž došlo k uvedení majetku do užívání. Dlouhodobý hmotný majetek se odepisuje v měsíci zařazení do užívání. Doba odpisování je odvozena od předpokládané doby využitelnosti. Průběh odpisování je rovnoměrný.

V roce 2025 nebyla k dlouhodobému majetku vytvořena žádná opravná položka.

B. Zásoby

Opravné položky se tvoří v případech bezobrátkových popř. maloobrátkových zásob.

V roce 2025 nebyla k zásobám tvořena žádná opravná položka.

C. Pohledávky

Kromě případů, kdy tak stanoví zákon č. 593/1992 Sb., o rezervách pro zjištění základu daně z příjmů, se tvoří další opravné položky tak, aby souhrn opravných položek k pohledávkám činil u:

- pohledávek po splatnosti delší jak 365 dnů – 100 %

Na základě individuálního posouzení (např. řádné plnění sjednaného splátkového kalendáře) lze stanovit opravné položky nižší než ve výše uvedeném režimu. U pohledávek sporných nebo pochybných se opravná položka tvoří bez ohledu na dobu po splatnosti.

V roce 2025 byly odepsány na vrub nákladů pohledávky ve výši 0 tis. Kč.

3. Způsob uplatnění při přepočtu údajů v cizích měnách na českou měnu

Způsob uplatnění při přepočtu údajů v cizích měnách na českou měnu (uplatnění směnných kursů vyhledávaných Českou národní bankou jako běžných či stálých kursů s uvedením termínu jejich změn): denní kurz ČNB.

Na konci roku 2025 byl proveden přepočet pohledávek, závazků, bankovních účtů a hotovosti v cizí měně na Kč. Kursové rozdíly byly zaúčtovány do hospodářského výsledku roku 2025.

4. Způsob stanovení reálné hodnoty příslušného majetku a závazků

Z finančního majetku se oceňují reálnou hodnotou cenné papíry k obchodování a cenné papíry realizovatelné. Změny reálných hodnot cenných papírů k obchodování se účtují výsledkově. Změny reálných hodnot, popř. změny ocenění na základě ekvivalence (podíly v ovládaných a řízených osobách mohou být oceněny ekvivalencí), ostatních cenných papírů a majetkových účastí se účtují rozvahově.

5. Odchytky od použitých účetních metod a způsobu oceňování

Odchylné postupy od použitých účetních metod:

Zdůvodnění odchylného postupu:

Vliv odchytky na

- Majetek a závazky: 0
- Finanční situaci: 0
- Výsledek hospodaření: 0

(c)

Informace o použitém oceňovacím modelu a technice při ocenění reálnou hodnotou

1. Změna reálné hodnoty včetně změn v ocenění podílů ekvivalencí jednotlivých druhů finančního majetku a způsob jejich zaúčtování

Není relevantní

2. Deriváty – jejich rozsah, podstata, zajištění budoucích peněžních toků a způsob jejich zaúčtování

Není relevantní

3. Odůvodnění případné tvorby a výše opravné položky, pokud nebyl majetek oceněn reálnou hodnotou nebo ekvivalencí

Není relevantní

(d)

Pohledávky a dluhy se splatností delší než 5 let

| Položka rozvahy | Částka | Splatnost | Opravná položka | Pozn. |
|-----------------|--------|-------------|-----------------|------------------|
| C.I.2. | 62 588 | 5 – 10 roků | 0 | Investiční úvěry |

Výše závazku z titulu úvěrů splatných do 12 měsíců (k 31. 12. 2026) je částka 10 551 tis. Kč.

Dané závazky jsou vykazovány v rámci položky C.I.2. Závazky k úvěrovým institucím (dlouhodobé).

Z důvodu odprodeje pozemků dle smlouvy s JČ krajem společnost neplní smluvní ukazatel krytí dluhové služby.

Povinnost plnění uvedeného smluvního ukazatele vyplývá z článku VI. Případy porušení, bod 1)b) Smlouvy o úvěru č. 2020014224 podepsané dne 8. 12. 2020 mezi Výstaviště České Budějovice a.s., IČ 60827475 a Československou obchodní bankou a.s., IČ 00001350.

Banka potvrdila, že nepřistoupí k uplatnění žádných omezení, smluvních pokut ani sankcí vyplývajících z nesplnění tohoto smluvního ukazatele.

(e)

Pohledávky a dluhy kryté věcnými zárukami

| Položka rozvahy | Částka | Splatnost | Povaha a forma záruky |
|-----------------|----------------|-----------|---|
| C.I.2. | 30 412 tis. Kč | 5 let | Zástavní právo k nemovitému majetku, vlastní směnka společnosti ve prospěch NRB, a.s. (ČMZRB, a.s.) |

(f)
**Údaje o poskytnutých zálohách, závdavcích, zápůjčkách a úvěrech, úvěrech
a ostatních plněních členům řídicích, kontrolních a správních orgánů**

| Zálohy, závdavky, zápůjčky nebo úvěry poskytnuté členům řídicích, kontrolních a správních orgánů | | | |
|--|---------------------|-------------------------------------|------------------------------|
| Zálohy, závdavky, zápůjčky, úvěry | Úroková sazba | Splatnost | Zajištění |
| -- | -- | -- | -- |
| Ostatní bezplatné plnění členům řídicích, kontrolních a správních orgánů (v tis. Kč) | | | |
| Užívání 3 osobních vozidel | Užívání jiných věcí | Poskytování služeb účetní jednotkou | Platby důchodového pojištění |
| 416 | -- | -- | 29 |

Informace o transakcích uzavřených se spřízněnou stranou, které nebyly uzavřeny za běžných tržních podmínek

1. Transakce typu nákup (z pohledu účetní jednotky) za celé účetní období

| Spřízněná strana/vztah ÚJ ke spřízněné straně | Popis transakce, smlouvy, protiplnění, opatření – jejich výhody a nevýhody | Finanční objem bez DPH |
|---|--|------------------------|
| -- | --- | -- |

2. Transakce typu prodej (z pohledu účetní jednotky) za celé účetní období

| Spřízněná strana/vztah ÚJ ke spřízněné straně | Popis transakce, smlouvy, protiplnění, opatření – jejich výhody a nevýhody | Finanční objem bez DPH (v tis. Kč) |
|---|--|------------------------------------|
| Mateřská společnost | Komplexní expozice na výstavě Země Živitelka 2025 | 626 |

(g)
Výnosy a náklady mimořádné svým objemem a původem

| Položka výkazu zisku a ztráty | Částka v tis. Kč | Povaha, původ a popis vzniku |
|-------------------------------------|------------------|---|
| VI. Výnosové úroky a podobné výnosy | 1 859 | - Výnosy z depozitních vkladů |
| J.2 Nákladové úroky | 370 | - Závazková úroková prémie z nečerpané částky úvěrů, zúčtované úroky z vyčerpané částky úvěrů |
| L.1 Daň z příjmu splatná | -25 051 | - Dopad zúčtování daní |
| L.2 Daň z příjmů odložená | -6 982 | |

Hospodářský výsledek je významně ovlivněn odprodejem pozemků dle smlouvy s Jihočeským krajem v částce 167 200 tis. Kč

V roce 2025 bylo dosaženo výsledku hospodaření před zdaněním ve výši 148 694 tis. Kč.

Návrh na rozdělení HV bude představenstvem předložen ke schválení valné hromadě (jedinému akcionáři) s vyjádřením dozorčí rady.

(h)
Informace o jednotlivých položkách dlouhodobých aktiv

| Počáteční a konečné zůstatky, přírůstky a úbytky dlouhodobých aktiv v roce 2025 | | | | | |
|---|-------------------------------|--------------------|-----------|--------|------------------|
| Položka dlouhodobých aktiv rozvahy | | Počáteční zůstatek | Přírůstek | Úbytek | Konečný zůstatek |
| B.I.2.1. | Software | 16 897 | 0 | 210 | 16 687 |
| B.I.5.2. | Nedokončený dl. nehm. majetek | 0 | 0 | 0 | 0 |
| B.II.1.1. | Pozemky | 52 555 | 0 | 2 354 | 50 201 |
| B.II.1.2. | Stavby | 746 502 | 0 | 5 358 | 741 144 |
| B.II.2. | Hmotné movité věci | 41 782 | 4 278 | 2 254 | 43 806 |
| B.II.5.1. | Poskytnuté zálohy na dl.hm.m. | 0 | 0 | 0 | 0 |
| B.II.5.2. | Nedokončený dl. hm. majetek | 15 656 | 12 713 | 16 796 | 11 573 |

| Počáteční a konečné zůstatky, přírůstky a úbytky dlouhodobých aktiv v roce 2024 | | | | | |
|---|-------------------------------|--------------------|-----------|--------|------------------|
| Položka dlouhodobých aktiv rozvahy | | Počáteční zůstatek | Přírůstek | Úbytek | Konečný zůstatek |
| B.I.2.1. | Software | 16 732 | 165 | 0 | 16 897 |
| B.I.5.2. | Nedokončený dl. nehm. majetek | 165 | 0 | 165 | 0 |
| B.II.1.1. | Pozemky | 52 555 | 0 | 0 | 52 555 |
| B.II.1.2. | Stavby | 746 956 | 651 | 1 105 | 746 502 |
| B.II.2. | Hmotné movité věci | 40 130 | 2 095 | 443 | 41 782 |
| B.II.5.1. | Poskytnuté zálohy na dl.hm.m. | 0 | 0 | 0 | 0 |
| B.II.5.2. | Nedokončený dl. hm. majetek | 16 395 | 2 007 | 2 746 | 15 656 |

| Počáteční a konečné zůstatky, zvýšení či snížení opravek dlouhodobých aktiv v roce 2025 | | | | | |
|---|-------------------------------|--------------------|---------|---------|------------------|
| Položka korekce dlouhodobých aktiv rozvahy | | Počáteční zůstatek | Snížení | Zvýšení | Konečný zůstatek |
| B.I.2.1. | Software | 16 435 | 210 | 357 | 16 582 |
| B.I.5.2. | Nedokončený dl. nehm. majetek | 0 | 0 | 0 | 0 |
| B.II.1.2. | Stavby | 238 349 | 5 358 | 17 041 | 250 032 |
| B.II.2. | Hmotné movité věci | 35 961 | 2 255 | 2 438 | 36 144 |

| Počáteční a konečné zůstatky, zvýšení či snížení opravek dlouhodobých aktiv v roce 2024 | | | | | |
|---|-------------------------------|--------------------|---------|---------|------------------|
| Položka korekce dlouhodobých aktiv rozvahy | | Počáteční zůstatek | Snížení | Zvýšení | Konečný zůstatek |
| B.I.2.1. | Software | 15 893 | 0 | 542 | 16 435 |
| B.I.5.2. | Nedokončený dl. nehm. majetek | 0 | 0 | 0 | 0 |
| B.II.1.2. | Stavby | 223 704 | 1 106 | 15 751 | 238 349 |
| B.II.2. | Hmotné movité věci | 33 803 | 443 | 2 601 | 35 961 |

| Výše úroků, o kterých bylo rozhodnuto, že jsou součástí ocenění dlouhodobého majetku | | | | | |
|--|------------|--|------|------------|--|
| Rok | Výše úroků | | Rok | Výše úroků | |
| 2025 | – | | 2024 | – | |

(i)

Informace o jednotlivých položkách dlouhodobých pasiv

| Počáteční a konečné zůstatky, přírůstky a úbytky dlouhodobých pasiv v roce 2025 | | | | | |
|---|-------------------------------|--------------------|-----------|--------|------------------|
| Položka dlouhodobých pasiv rozvahy | | Počáteční zůstatek | Přírůstek | Úbytek | Konečný zůstatek |
| C.1.2. | Závazky k úvěrovým institucím | 73 322 | - | 10 644 | 62 678 |
| D.2. | Výnosy příštích období | 15 753 | 1 303 | 3 520 | 13 536 |

(j)

Pohledávky, dluhy, podmíněné závazkové vztahy a poskytnuté záruky neuvedené v rozvaze

| | Celková výše |
|---|--------------|
| Pohledávky neuvedené v rozvaze | 0 |
| Dluhy neuvedené v rozvaze | 0 |
| Podmíněné závazkové vztahy | 0 |
| Poskytnuté věcné záruky | 0 |
| Penzijní závazky | 0 |
| Závazky vůči účetním jednotkám v konsolidačním celku, neuvedené v rozvaze | 0 |

Povaha a obchodní účel operací, které nejsou zahrnuty v rozvaze:

(k)

Průměrný přepočtený počet zaměstnanců v průběhu účetního období

| | Celkem |
|---------------------------------------|--------|
| Průměrný přepočtený počet zaměstnanců | 34,18 |

(l)

Informace o nabytí vlastních akcií nebo podílů

| Nabyté vlastní akcie a podíly v roce 2025 | | | |
|---|-------------------|----------|--------------------------|
| Druh akcie nebo podílu | Jmenovitá hodnota | Počet ks | Jmenovitá hodnota celkem |
| -- | -- | -- | -- |

(m)

Popis kompenzace vytvořené rezervy na daň z příjmů do výše uhrazených záloh na daň z příjmů

| Uhrazené zálohy | Tvorba rezervy na daň z příjmů | Kompenzace do výše |
|-----------------|--------------------------------|--------------------|
| -- | -- | -- |

(n)

Popis použití položky pasiv rozvahy A.IV.3. Jiný výsledek hospodaření minulých let

| Popis skutečnosti | Částka |
|-------------------|--------|
| --- | --- |

(o)

Popis významných událostí, které se staly mezi rozvahovým dnem a okamžikem sestavení účetní závěrky

| |
|-------|
| ----- |
|-------|

(p)

Předpoklad nepřetržitosti pokračování činnosti účetní jednotky

Popis skutečností vyvolávající pochybnosti o schopnosti nepřetržitě pokračování činnosti účetní jednotky:
Kapitálová vybavenost i finanční stabilita pro další činnost společnosti je dostatečná.

(q)

Doplňující informace k Přehledu o peněžních tocích

1. Informace k položkám zahrnovaným do peněžních prostředků a peněžních ekvivalentů.

Peněžními prostředky v Přehledu o peněžních tocích se rozumí pokladni hotovost a peněžní prostředky na bankovních účtech. Jiné peněžní ekvivalenty účetní jednotka nepoužívá.

2. Informace ke změně uplatňované zásady včetně změny modelu, konstrukci a obsahové náplni ukazatelů oproti předchozímu účetnímu období včetně pravděpodobných účinků.

Na základě novelizace vyhlášky 500/2002 paragraf 35 došlo ke změně definice ve výkazu Zisku a ztráty, řádek 56 „Čistý obrat za účetní období“. Od roku 2024 se do čistého obratu účetní jednotky VCB zahrnuje pouze řádek 01 (tržby z prodeje výrobků a služeb), řádek 02 (tržby za prodej zboží) a řádek 22 (tržby z prodaného materiálu).

3. Kompenzace peněžních toků z provozní, investiční nebo finanční činnosti v Přehledu o peněžních tocích.

Účetní jednotka neprovádí v Přehledu o peněžních tocích kompenzaci peněžních toků.

4. Informace o vyplacených úrocích zahrnovaných do ocenění dlouhodobého majetku a vykázaných v oblasti investiční činnosti.

Není relevantní.

Datum sestavení účetní závěrky: 20. 02. 2026

Zpracovala:
Dana Vítková

Podpisový záznam statutárního orgánu účetní jednotky:
Místopředseda představenstva: Mgr. Ing. Zdeněk Volf

Zpráva představenstva společnosti o vztazích

mezi ovládající osobou a osobou ovládanou a mezi ovládanou osobou
a osobami ovládanými stejnou ovládající osobou za rok 2025 (dále jen „Zpráva o vztazích“)
zpracovaná podle ustanovení § 82 zákona č. 90/2012 Sb. o obchodních společnostech a družstvech
(zákon o obchodních korporacích)

Oddíl I. Osoby tvořící holding

1. Ovládaná osoba

Výstaviště České Budějovice a.s.

IČO: 608 27 475

Spisová značka: B 626 vedená u Krajského soudu v Českých Budějovicích

Den zápisu: 1. ledna 1994

Sídlo: České Budějovice, Husova tř. 523/30, PSČ 370 05

dceřiná společnost

2. Ovládající osoba

Podpůrný a garanční rolnický a lesnický fond, a.s.

IČO: 492 41 494

Spisová značka: B 2130 vedená u Městského soudu v Praze

Den zápisu: 16. září 1993

Sídlo: Sokolovská 394/17, 186 00 Praha 8 - Karlín

mateřská společnost, vlastní 248 455 ks akcií – tj. 100 %

3. Propojené osoby

Českomoravská společnost chovatelů, a.s.

IČO: 261 62 539

Spisová značka: B 6442 vedená u Městského soudu v Praze

Den zápisu: 9. března 2000

Sídlo: Benešovská 123, 252 09 Hradištko

přidružená společnost Podpůrný a garanční rolnický a lesnický fond, a.s. s podstatným vlivem

Oddíl II. Rozhodné období

Tato zpráva je zpracovávána za poslední účetní období, tj. za období od 1. ledna 2025 do 31. prosince 2025.

Oddíl III. Úloha ovládané osoby

Ovládaná osoba je jednou z osob ovládaných Ovládající osobou bez zvláštní role či úlohy ve struktuře vztahů mezi Propojenými osobami.

Oddíl IV. Způsob a prostředky ovládaní

Ovládaní ovládané osoby se děje prostřednictvím výkonu akcionářských práv ovládající osoby jakožto jediného akcionáře, který vykonává působnost valné hromady společnosti.

K datu 31. 12. 2025 není žádný člen představenstva ovládané osoby zástupcem ovládající osoby.

**Oddíl V.
Smlouvy a dohody uzavřené mezi osobami holdingu**

V hodnoceném období byly mezi ovládající a ovládanou osobou uzavřeny níže uvedené smlouvy:

Smlouva o zajištění komplexní expozice na výstavě Země živitelka uzavřená dne 16. 7. 2025

Mezi ovládanou osobou a propojenými osobami nebyly uzavřeny žádné smlouvy ani nebyly učiněny v zájmu těchto osob jiné právní úkony nebo opatření.

O právních úkonech nebo uzavřených smlouvách mezi ovládající osobou a propojenými osobami nemá představenstvo ovládané osoby žádné informace.

**Oddíl VI.
Opatření**

Z důvodu výše uvedených skutečností nevznikla ovládané osobě vlivem chování nebo jednání ovládající osoby žádná újma.

**Oddíl VII.
Závěr**

Tato zpráva byla projednána představenstvem společnosti Výstaviště České Budějovice a.s. dne 4. 2. 2026 a přezkoumána dozorčí radou dne 17. 2. 2026. Následně byla předložena auditorovi, který provádí kontrolu řádné účetní závěrky. Vzhledem k tomu, že ovládaná osoba je ze zákona povinná zpracovávat výroční zprávu, stane se tato zpráva její nedílnou součástí a spolu s ní bude uložena do Sbírký listin vedené Krajským soudem v Českých Budějovicích.

Za představenstvo Výstaviště České Budějovice a.s.

Ing. Mojmír Severin
předseda představenstva

V Českých Budějovicích, dne 4. 2. 2026

Zpráva nezávislého auditora

za období od 01. 01. 2025 do 31. 12. 2025

Akcionáři společnosti **Výstaviště České Budějovice a.s.**

Sídlo: Husova tř. 523/30, České Budějovice 2, 370 05 České Budějovice

IČO: 608 27 475

Výrok auditora

Provedli jsme audit přiložené účetní závěrky společnosti **Výstaviště České Budějovice a.s.** (dále také „Společnost“) sestavené na základě českých účetních předpisů, která se skládá z rozvahy k 31. 12. 2025, výkazu zisku a ztráty, přehledu o změnách vlastního kapitálu a přehledu o peněžních tocích za rok končící 31. 12. 2025 a přílohy této účetní závěrky, která obsahuje popis použitých podstatných účetních metod a další vysvětlující informace. Údaje o Společnosti jsou uvedeny v bodě (a) Informace o účetní jednotce přílohy této účetní závěrky.

Podle našeho názoru účetní závěrka podává věrný a poctivý obraz aktiv a pasiv společnosti Výstaviště České Budějovice k 31. 12. 2025 a nákladů a výnosů a výsledku jejího hospodaření a peněžních toků za rok končící 31. 12. 2025 v souladu s českými účetními předpisy.

Základ pro výrok

Audit jsme provedli v souladu se zákonem o auditorech a standardy Komory auditorů České republiky pro audit, kterými jsou mezinárodní standardy pro audit (ISA), případně doplněné a upravené souvisejícími aplikačními doložkami. Naše odpovědnost stanovená těmito předpisy je podrobněji popsána v oddílu Odpovědnost auditora za audit účetní závěrky. V souladu se zákonem o auditorech a Etickým kodexem přijatým Komorou auditorů České republiky jsme na Společnosti nezávislí a splnili jsme i další etické povinnosti vyplývající z uvedených předpisů. Domníváme se, že důkazní informace, které jsme shromáždili, poskytují dostatečný a vhodný základ pro vyjádření výroku.

Ostatní informace uvedené ve výroční zprávě

Ostatními informacemi jsou v souladu s § 2 písm. b) zákona o auditorech informace uvedené ve výroční zprávě mimo účetní závěrku a naši zprávu auditora. Za ostatní informace odpovídá představenstvo a dozorčí rada Společnosti.

Náš výrok k účetní závěrce se k ostatním informacím nevztahuje.

Přesto je však součástí našich povinností souvisejících s auditem účetní závěrky seznámení se s ostatními informacemi a posouzení, zda ostatní informace nejsou ve významném (materiálním) nesouladu s účetní závěrkou či s našimi znalostmi o účetní jednotce získanými během provádění auditu, nebo zda se jinak tyto informace nejví jako významně (materiálně) nesprávné.

Také posuzujeme, zda ostatní informace byly ve všech významných (materiálních) ohledech vypracovány v souladu s příslušnými právními předpisy. Tímto posouzením se rozumí, zda ostatní informace splňují požadavky právních předpisů na formální náležitosti a postup vypracování ostatních informací v kontextu významnosti (materiality), tj. zda případné nedodržení uvedených požadavků bylo způsobilé ovlivnit úsudek činěný na základě ostatních informací.

Na základě provedených postupů, do míry, jež dokážeme posoudit, uvádíme, že

- ostatní informace, které popisují skutečnosti, jež jsou též předmětem zobrazení v účetní závěrce, jsou ve všech významných (materiálních) ohledech v souladu s účetní závěrkou a
- ostatní informace byly vypracovány v souladu s právními předpisy.

Dále jsme povinni uvést, zda na základě poznatků a povědomí o Společnosti, k nimž jsme dospěli při provádění auditu, ostatní informace neobsahují významné (materiální) věcné nesprávnosti. **V rámci uvedených postupů jsme v obdržených ostatních informacích žádné významné (materiální) věcné nesprávnosti nezjistili.**

Odpovědnost představenstva a dozorčí rady Společnosti za účetní závěrku

Představenstvo Společnosti odpovídá za sestavení účetní závěrky podávající věrný a poctivý obraz v souladu s českými účetními předpisy, a za takový vnitřní kontrolní systém, který považuje za nezbytný pro sestavení účetní závěrky tak, aby neobsahovala významné (materiální) nesprávnosti způsobené podvodem nebo chybou.

Při sestavování účetní závěrky je představenstvo Společnosti povinno posoudit, zda je Společnost schopna nepřetržitě trvat, a pokud je to relevantní, popsat v příloze účetní závěrky záležitosti týkající se jejího nepřetržitého trvání a použití předpokladu nepřetržitého trvání při sestavení účetní závěrky, s výjimkou případů, kdy představenstvo plánuje zrušení Společnosti nebo ukončení její činnosti, resp. kdy nemá jinou reálnou možnost než tak učinit.

Za dohled nad procesem účetního výkaznictví ve Společnosti odpovídá dozorčí rada.

Odpovědnost auditora za audit účetní závěrky

Naším cílem je získat přiměřenou jistotu, že účetní závěrka jako celek neobsahuje významnou (materiální) nesprávnost způsobenou podvodem nebo chybou a vydat zprávu auditora obsahující náš výrok. Přiměřená míra jistoty je velká míra jistoty, nicméně není zárukou, že audit provedený v souladu s výše uvedenými předpisy ve všech případech v účetní závěrce odhalí případnou existující významnou (materiální) nesprávnost. Nesprávnosti mohou vzniknout v důsledku podvodů nebo chyb a považují se za významné (materiální), pokud lze reálně předpokládat, že by jednotlivě nebo v souhrnu mohly ovlivnit ekonomická rozhodnutí, která uživatelé účetní závěrky na jejím základě přijmou.

Při provádění auditu v souladu s výše uvedenými předpisy je naší povinností uplatňovat během celého auditu odborný úsudek a zachovávat profesní skepticizmus. Dále je naší povinností:

- Identifikovat a vyhodnotit rizika významné (materiální) nesprávnosti účetní závěrky způsobené podvodem nebo chybou, navrhnout a provést auditorské postupy reagující na tato rizika a získat dostatečné a vhodné důkazní informace, abychom na jejich základě mohli vyjádřit výrok. Riziko, že neodhalíme významnou (materiální) nesprávnost, k níž došlo v důsledku podvodu, je větší než riziko neodhalení významné (materiální) nesprávnosti způsobené chybou, protože součástí podvodu mohou být tajné dohody (koluze), falšování, úmyslná opomenutí, nepravdivá prohlášení nebo obcházení vnitřních kontrol.
- Seznámit se s vnitřním kontrolním systémem Společnosti relevantním pro audit v takovém rozsahu, abychom mohli navrhnout auditorské postupy vhodné s ohledem na dané okolnosti, nikoli abychom mohli vyjádřit názor na účinnost jejího vnitřního kontrolního systému.
- Posoudit vhodnost použitých účetních pravidel, přiměřenost provedených účetních odhadů a informace, které v této souvislosti představenstvo Společnosti uvedlo v příloze účetní závěrky.
- Posoudit vhodnost použití předpokladu nepřetržitého trvání při sestavení účetní závěrky představenstvem a to, zda s ohledem na shromážděné důkazní informace existuje významná (materiální) nejistota vyplývající z událostí nebo podmínek, které mohou významně zpochybnit schopnost Společnosti nepřetržitě trvat. Jestliže dojdeme k závěru, že taková významná (materiální) nejistota existuje, je naší povinností upozornit v naší zprávě na informace uvedené v této souvislosti v příloze účetní závěrky, a pokud tyto informace nejsou dostatečné, vyjádřit modifikovaný výrok. Naše závěry týkající se schopnosti Společnosti nepřetržitě trvat vycházejí z důkazních informací, které jsme získali do data naší zprávy. Nicméně budoucí události nebo podmínky mohou vést k tomu, že Společnost ztratí schopnost nepřetržitě trvat.
- Vyhodnotit celkovou prezentaci, členění a obsah účetní závěrky, včetně přílohy, a dále to, zda účetní závěrka zobrazuje podkladové transakce a události způsobem, který vede k věrnému zobrazení.

Naší povinností je informovat představenstvo a dozorčí radu mimo jiné o plánovaném rozsahu a načasování auditu a o významných zjištěních, která jsme v jeho průběhu učinili, včetně zjištěných významných nedostatků ve vnitřním kontrolním systému.

Obchodní jméno a číslo oprávnění auditora

ATLAS AUDIT s.r.o.

K Bílému vrchu 1717, 250 88 Čelákovice
Číslo auditorského oprávnění 300

Ing. Tomáš Bartoš

Číslo auditorského oprávnění 1122

V Čelákovících, dne 04. 03. 2026

Zpráva o činnosti dozorčí rady společnosti Výstaviště České Budějovice a.s. za rok 2025

1. Úvod

Dozorčí rada společnosti Výstaviště České Budějovice a.s. (dále též jen „Společnost“) tímto předkládá jedinému akcionáři, tj. společnosti Podpurný a garanční rolnický a lesnický fond, a.s., v působnosti valné hromady, který bude rozhodovat o schválení účetní závěrky za rok 2025, tuto zprávu o činnosti dozorčí rady za období 1. 1. 2025 až 31. 12. 2025.

2. Jednání dozorčí rady

V období od 1. 1. 2025 do 31. 12. 2025 se uskutečnilo celkem 7 zasedání dozorčí rady, a to ve dnech 12. 2., 8. 4., 10. 6., 24. 7., 6. 8., 14. 10., 4. 12.

3. Složení dozorčí rady

Dozorčí rada měla k 1. 1. 2025 pět členů.

Dne 6. 4. 2025 zanikl uplynutím funkčního období výkon funkce člena dozorčí rady doc. Dr. Ing. Josefa Kučery.

Dne 7. 4. 2025 byl do funkce předsedy dozorčí rady (opětovně) zvolen Jiří Netík.

Dne 7. 4. 2025 byl do funkce člena dozorčí rady zvolen Mgr. Pavel Hořava.

Dne 14. 4. 2025 byla do funkce místopředsedkyně dozorčí rady (opětovně) zvolena Barbora Kadlicová.

Dne 14. 4. 2025 byl do funkce člena dozorčí rady (opětovně) zvolen Ing. Michal Janků.

K 31. 12. 2025 tak dozorčí rada pracovala v následujícím složení:

Jiří Netík, předseda dozorčí rady

Barbora Kadlicová, místopředsedkyně dozorčí rady

Ing. Michal Janků, člen dozorčí rady

Mgr. Šimon Heller, člen dozorčí rady

Mgr. Pavel Hořava, člen dozorčí rady

Ke dni projednání této zprávy dozorčí radou tak má dozorčí rada následující složení:

Jiří Netík, předseda dozorčí rady

Barbora Kadlicová, místopředsedkyně dozorčí rady

Ing. Michal Janků, člen dozorčí rady

Mgr. Šimon Heller, člen dozorčí rady

Mgr. Pavel Hořava, člen dozorčí rady

4. Kontrolní činnost dozorčí rady

Dozorčí rada jako kontrolní orgán Společnosti dohlížela v období roku 2025 na výkon působnosti představenstva a uskutečňování podnikatelské činnosti společnosti. Dozorčí rada za tím účelem vyžadovala od představenstva předkládat pravidelně zprávy o činnosti a hospodaření společnosti, o právních sporech a dalších okolnostech, které by mohly mít vliv na činnost společnosti. Společnost poskytovala dozorčí radě dle jejího povědomí včasné a úplné informace nezbytné pro kontrolní činnost dozorčí rady.

Na svých zasedáních pravidelně dozorčí rada projednává zejména následující oblasti: Výsledky hospodaření, výsledky výstav, mimovýstavních akcí a trvalých pronájmů, investice a opravy, správy a vymáhání pohledávek a další informace o činnosti představenstva a společnosti.

V roce 2025 se dozorčí rada zabývala mimo jiné následujícími materiály/tématy:

- Výroční zpráva společnosti za rok 2024, Účetní závěrka k 31. 12. 2024, Zpráva o vztazích mezi propojenými osobami za rok 2024
- Návrh na rozdělení hospodářského výsledku za rok 2024
- Vyhodnocení splnění ukazatelů hodnocení představenstva za rok 2024

- Návrh finančního a obchodního plánu na rok 2025
- Návrh ukazatelů pro hodnocení představenstva pro rok 2025
- Nová organizační struktura společnosti
- Zprávu z průběžného auditu společnosti 2025
- Střednědobý investiční plán společnosti
- Návrh splácení příplatku JA k vlastnímu kapitálu

Stanovisko dozorčí rady Společnosti ke Zprávě představenstva Společnosti o vztazích mezi ovládající osobou a osobou ovládanou a mezi ovládanou osobou a osobami ovládanými stejnou ovládající osobou („Zpráva o vztazích“) za účetní období kalendářního roku 2025.

Dozorčí rada na svém jednání dne 17. 2. 2026 přezkoumala ve smyslu § 82, odst. 1 zákona č. 92/2012 Sb., o obchodních společnostech a družstvech („zákon o obchodních korporacích“) Zprávu představenstva společnosti o vztazích mezi ovládající osobou a osobou ovládanou a osobami ovládanými stejnou ovládající osobou za rok 2025 a neshledala ve zprávě o vztazích zjevných nesprávností či závažných okolností negativně ovlivňujících společnost. Dozorčí rada Společnosti souhlasí, dle jí dostupných informací, se závěrem představenstva Společnosti, že v rozhodném období nevznikla Společnosti v důsledku uzavření smluv mezi Společností a ostatními osobami ze skupiny, jejíž součástí je i Společnost, jiných jednání či opatření, která byla v zájmu nebo na popud těchto osob uskutečněna Společností, ani plnění či protiplnění ze strany Společnosti, žádná újma.

Na zasedání dozorčí rady dne 25. 3. 2026 byla mj. schválena následující usnesení:

Dozorčí rada Výstaviště České Budějovice a.s.

- **přezkoumala** řádnou účetní závěrku společnosti k 31. 12. 2025 a výroční zprávu společnosti za rok 2025 a s přihlédnutím ke zprávě auditora účetní jednotky ze dne 4. 3. 2026 **doporučuje** jedinému akcionáři v působnosti valné hromady jejich schválení;
- a**
- **projednala a doporučuje jedinému akcionáři ke schválení návrh** na rozdělení hospodářského výsledku roku 2025 tak, aby hospodářský výsledek za běžné účetní období, kterým je zisk ve výši 116 661 144,41 Kč, byl rozdělen následovně:
 - 200 000,00 Kč přiděl do sociálního fondu,
 - zbytek ve výši 116 461 144,41 Kč převést na účet nerozděleného zisku minulých let.

Na základě výkonu své pravidelné kontrolní činnosti dozorčí rada konstatuje, že situace ve společnosti je stabilní a v rámci výkonu své působnosti nezjistila v činnosti představenstva společnosti žádné významné nedostatky.

Tato zpráva byla dozorčí radou společnosti schválena na zasedání dozorčí rady dne 25. 3. 2026.

Jiří Netík

předseda dozorčí rady
Výstaviště České Budějovice a.s.



#vystavistecb #vcb

www.vcb.cz | www.zemezivitelka.cz