

PL

10/

5482/25.4.01

3626

VÝROČNÍ ZPRÁVA

VÝSTAVIŠTĚ České Budějovice a.s. za rok 2000

OBSAH VÝROČNÍ ZPRÁVY ZA ROK 2000

1. Základní údaje o akciové společnosti
2. Profil společnosti.
3. Historie společnosti (významné události)
4. Úvodní slovo předsedkyně představenstva
5. Statutární a dozorčí orgány společnosti
6. Schéma řízení a management společnosti
7. Údaje o základním kapitálu
 - vlastnícká struktura
 - údaje o cenných papírech
8. Zpráva vedení společnosti o činnosti a hospodaření
 - Základní činnosti
 - Výstavy
 - Externí realizace
 - Reklamní agentura
 - Investice a údržba
 - Pracovníci a mzdy
 - Finanční část
 - Přehled vybraných ukazatelů v časové řadě 1997 – 2000
 - Komentář k ekonomickým výsledkům
 - Rozvaha
 - Výkaz zisků a ztrát
 - Návrh na rozdělení zisku
9. Vyjádření dozorčí rady
10. Zpráva nezávislého auditora
11. Závěr – předpoklad dalšího vývoje

ZÁKLADNÍ ÚDAJE O AKCIOVÉ SPOLEČNOSTI

Datum vzniku: 1. 1. 1994

Obchodní jméno: VÝSTAVIŠTĚ České Budějovice a.s.

Sídlo: České Budějovice, Husova 523, PSČ 370 21

IČO: 60827475

Právní forma: akciová společnost

Akciová společnost byla založena na dobu neurčitou podle § 172 obchodního zákoníku a jediným jejím zakladatelem je Pozemkový fond ČR se sídlem v Praze. O založení společnosti bylo rozhodnuto v zakladatelské listině ve formě notářského zápisu ze dne 17. 11. 1993. Akciová společnost je zapsána dnem 1. 4. 1994 v obchodním rejstříku vedeném Krajským soudem v Českých Budějovicích, oddíl B, vložka 626.

Předmět podnikání:

- realizace výstav a jejich organizační zajištění
- aranžérské práce
- hostinská činnost
- zámečnictví
- sítotisk
- montáž, oprava a údržba vyhrazených elektrických zařízení
- truhlářství
- koupě zboží za účelem jeho dalšího prodeje a prodej
- pronajímání ploch
- silniční motorová doprava
- pronájem průmyslového zboží
- zprostředkovatelská činnost v oblasti propagace a reklamy
- provozování parkovišť

Akciová společnost je zapsána v obchodním rejstříku vedeném Krajským soudem v Českých Budějovicích, oddíl B, vložka 626.

PROFIL SPOLEČNOSTI

Akciová společnost VÝSTAVIŠTĚ České Budějovice patří již po řadu let mezi přední organizátory výstav a veletrhů v České republice. Organizátorská a realizační činnost v oblasti výstavnictví a poskytování služeb reklamní agentury tvoří hlavní náplň práce společnosti.

Největší devizou je vlastnictví výstavního areálu o rozloze 35 ha situovaného v blízkosti centra Českých Budějovic při mezinárodní komunikaci E 55.

Součástí lesoparkového výstavního areálu je 30 výstavních pavilonů, z toho 10 vytápěných o celkové výstavní ploše cca 3 000 m² a 20 nevytápěných pavilonů s výstavní plochou cca 4 000 m². Velká část volných výstavních ploch o rozloze 19 785 m² je upravena zatravněvacími tvárnicemi, štěrkovými plochami a zámkovou dlažbou. Zbývající volné plochy jsou zatravněné, zčásti odvodněné.

Organizování veletrhů a výstav, realizace externích zakázek, nabídka komplexních reklamních služeb klientům v jihočeském regionu, v České republice i dalších zemích Evropy jsou základní nosné programy akciové společnosti, jejímž posláním je jednak tyto aktivity nadále rozšiřovat a zkvalitňovat a zároveň svojí činností napomáhat rozvoji výstavnictví v České republice a upevňovat si v něm své přední postavení.

HISTORIE SPOLEČNOSTI

Výstavnictví má v jihočeském regionu bohatou tradici, jejíž kořeny sahají až do poloviny minulého století. Již v roce 1848 probíhaly v Českých Budějovicích výroční trhy organizované čtyřikrát ročně.

Současná činnost akciové společnosti navazuje na akce pořádané od roku 1960 jako regionální zemědělské výstavy. V té době byl areál spravován Parkem kultury a oddechu České Budějovice. Od roku 1972 byl znám pod názvem „Zemědělské výstaviště – Park kultury a oddechu České Budějovice“ a následně byl název změněn na „Celostátní zemědělská výstava Země živitelka České Budějovice“. V roce 1981 přešel výstavní areál pod správu Ministerstva zemědělství a výživy ČR s názvem „Výstavnictví zemědělství a výživy České Budějovice“ – příspěvková organizace, jejíž název byl 1. 3. 1991 změněn na „Park Centrum – propagační a tisková služba MZe ČR“.

K 1. 1. 1994 došlo v souladu s privatizačním projektem ke vzniku Park Centra, a.s.. V roce 1997 byl přijat nový název společnosti – „Výstaviště České Budějovice a.s.“ a nové logo.

V roce 1999 akciová společnost výrazně posílila svoji image získáním certifikátu ČSN EN ISO 9001.

Z pohledu krátkodobé historie došlo k nejvýraznějšímu nárůstu výstavních aktivit po roce 1990. Díky promyšlené strategii se podařilo v průběhu uplynulých let vytvořit solidní základy prosperity celé řady výstavních akcí a upevnit tak pozici českobudějovického výstaviště mezi veletržními správami a výstavišti a zaujmout druhé místo v celé České republice.

Jestliže počátkem devadesátých let organizovala naše společnost jednu výstavní akci, dokázala v průběhu desetiletí uvést na trh 17 nových výstavních akcí.

Kromě toho byl areál využíván k dalším aktivitám v rámci pronájmu a aktivní obchodní spoluúčasti.

Poskytování služeb v oblasti reklamní činnosti přispělo k intenzivnějšímu využití stávajících výrobních kapacit i lidských zdrojů.

Zlepšování ekonomické bilance, investování do areálu vedou ke stále širšímu využívání vlastního výstavního areálu, k prodloužení výstavní sezóny a zkvalitňování poskytovaných služeb.

ÚVODNÍ SLOVO PŘEDSEDKYNĚ PŘEDSTAVENSTVA

Výroční zpráva VÝSTAVIŠTĚ České Budějovice a.s., kterou Vám předkládáme, je komplexním hodnocením výsledků činnosti akciové společnosti za rok 2000.

S uspokojením konstatuji, že uplynulý rok byl pro VÝSTAVIŠTĚ České Budějovice a.s. rokem úspěšným i přes přetrvávající nepříznivý vývoj české ekonomiky a neustále silící konkurenční prostředí na českém výstavnickém trhu.

Hodnocené období bylo z těchto důvodů složité a vyžádalo si pro dosažení příznivých výsledků mnohem větší úsilí a kreativitu všech pracovníků.

Byly zrealizovány všechny připravované výstavní akce roku 2000, tzn. úspěšně proběhla výstava OBCHODNÍ A PREZENTAČNÍ DNY REKLAMY, EKOSTYL, MOBIL SALON, STAVBA FOR ARCH jižní Čechy, CZECHOTHERM, SVĚT ELEKTRO, HOBBY, SLAVNOSTI PIVA, ZEMĚ ŽIVITELKA, VZDĚLÁNÍ A ŘEMESLO, DÍTĚ A JEHO SVĚT, HOBBY PODZIM, Prezentační výstava středních škol, MÓDA SHOW a ADVENTNÍ TRHY.

Příznivé ekonomické výsledky přinesla i stále se rozvíjející činnost útvaru externích realizací a reklamní agentury.

Akciová společnost splnila plánované ukazatele finančního plánu, udržela si ve srovnání s předchozím rokem příznivou relaci mezi tempem růstu nákladů a výnosů a dosáhla v meziročním srovnání nárůst ukazatele přidaná hodnota.

Komplexnost a zvyšující se kvalita realizovaných služeb v oblasti reklamy a propagace, poskytování korektních informací jednoznačně pozitivně ovlivnily prestiž a image akciové společnosti.

V roce 2000 bylo dosaženo velmi dobrých výsledků i v oblasti technického rozvoje firmy, které jsou pozitivně vnímány nejen obchodními partnery, ale i širokou veřejností. V plném rozsahu se uskutečnily akce investičního charakteru i akce financované z provozních prostředků určených na údržbu v celkovém objemu více než 25 mil. Kč. Kromě jiného byly vytvořeny nové výstavní plochy a nové stravovací centrum.

O tom, že má VÝSTAVIŠTĚ České Budějovice a.s. stabilizovanou pozici mezi výstavními agenturami v České republice svědčí výsledky auditů prováděných firmou AMASIA EXPO Praha v rámci sdružení výstavnických firem v ČR SOVA, jejímž je naše akciová společnost členem. Již počtvrté zaujalo VÝSTAVIŠTĚ České Budějovice a.s. 2. místo v republice za BVV Brno, a to co do počtu návštěvníků a objemu pronajatých výstavních ploch.

V roce 2000 přijalo VÝSTAVIŠTĚ České Budějovice a.s. členství v mezinárodním sdružení CENTREX, které je zaměřeno na prosazování auditů ve výstavnictví. Členství v tomto sdružení je oceněním korektnosti a.s. vůči obchodním partnerům a konkurenci. Rok 2000 byl rovněž úspěšně završen dozorovým auditem systému řízení jakosti dle ČSN ISO 9001.

Rozvoj firmy, její dobré jméno na trhu a ekonomická prosperita jsou základní cíle představenstva, pro které jsou výsledky roku 2000 dobrým odrazovým můstkem.

Ing. Marcela PAYEROVÁ
předsedkyně představenstva

STATUTÁRNÍ A DOZORČÍ ORGÁNY SPOLEČNOSTI

PŘEDSTAVENSTVO SPOLEČNOSTI

Do 23. 5. 2000

Mgr. Jiří ŠMEJC, předseda představenstva

rodné číslo: 711012/1909

bydliště: Svobodova 701/1B, 360 17 Kralovy Vary – Stará Role

Ing. Pavel DLOUHÝ, místopředseda představenstva

rodné číslo: 530705/349

bydliště: Na vyhlídce 724, 373 41 Hluboká nad Vltavou

Ing. Jan GERNER, člen představenstva

rodné číslo: 711102/1819

bydliště: nábr. Jana Palacha 4, 360 01 Karlovy Vary

Ing. Karel MACH, člen představenstva

rodné číslo: 600617/0412

bydliště: 373 62 Chotýčany 77

Ing. Marcela PAYEROVÁ, člen představenstva

rodné číslo: 515129/083

bydliště: Plavnická 425, 373 81 Kamenný Újezd

Od 24. 5. 2000

Ing. Marcela PAYEROVÁ, předseda představenstva

rodné číslo: 515129/083

bydliště: Šeffkova 3, 370 08 České Budějovice

Ing. Dagmar VOLKOVÁ, CSc., místopředseda představenstva

rodné číslo: 505825/231

bydliště: Kosatcová 48, 106 00 Praha 10

Ing. Martin KOSOBUD, člen představenstva

rodné číslo: 680429/1989

bydliště: J. Bědy 20, 370 05 České Budějovice

Ing. Pavel DLOUHÝ, člen představenstva

rodné číslo: 530705/349

bydliště: Na vyhlídce 724, 373 41 Hluboká nad Vltavou

Ing. Karel MACH, člen představenstva

rodné číslo: 600617/0412

bydliště: 373 62 Chotýčany 77

DOZORČÍ RADA

Do 23. 5. 2000

Ing. Ivan ZACH, předseda dozorčí rady

rodné číslo: 640412/2604

bydliště: Švernova 579, 274 01 Slaný

Ing. Radovan PUTNA, člen dozorčí rady

rodné číslo: 710328/0074

bydliště: Milady Horákové 513/17, 170 00 Praha 7

Ing. Michaela KRIŠTŮFKOVÁ, člen dozorčí rady

rodné číslo: 555218/1283

bydliště: Vodňanská 15, 370 11 České Budějovice

Od 24. 5. 2000

Ing. Robert PLAVEC, předseda dozorčí rady

rodné číslo: 670219/1056

bydliště: Klatovská 314, 260 01 Příbram V

RNDr. Lubomír NETOLICKÝ, místopředseda dozorčí rady

rodné číslo: 570504/0803

bydliště: Sýkovecká 147/19, 118 00 Praha 9

Ing. Michaela KRIŠTŮFKOVÁ, člen dozorčí rady

rodné číslo: 555218/1283

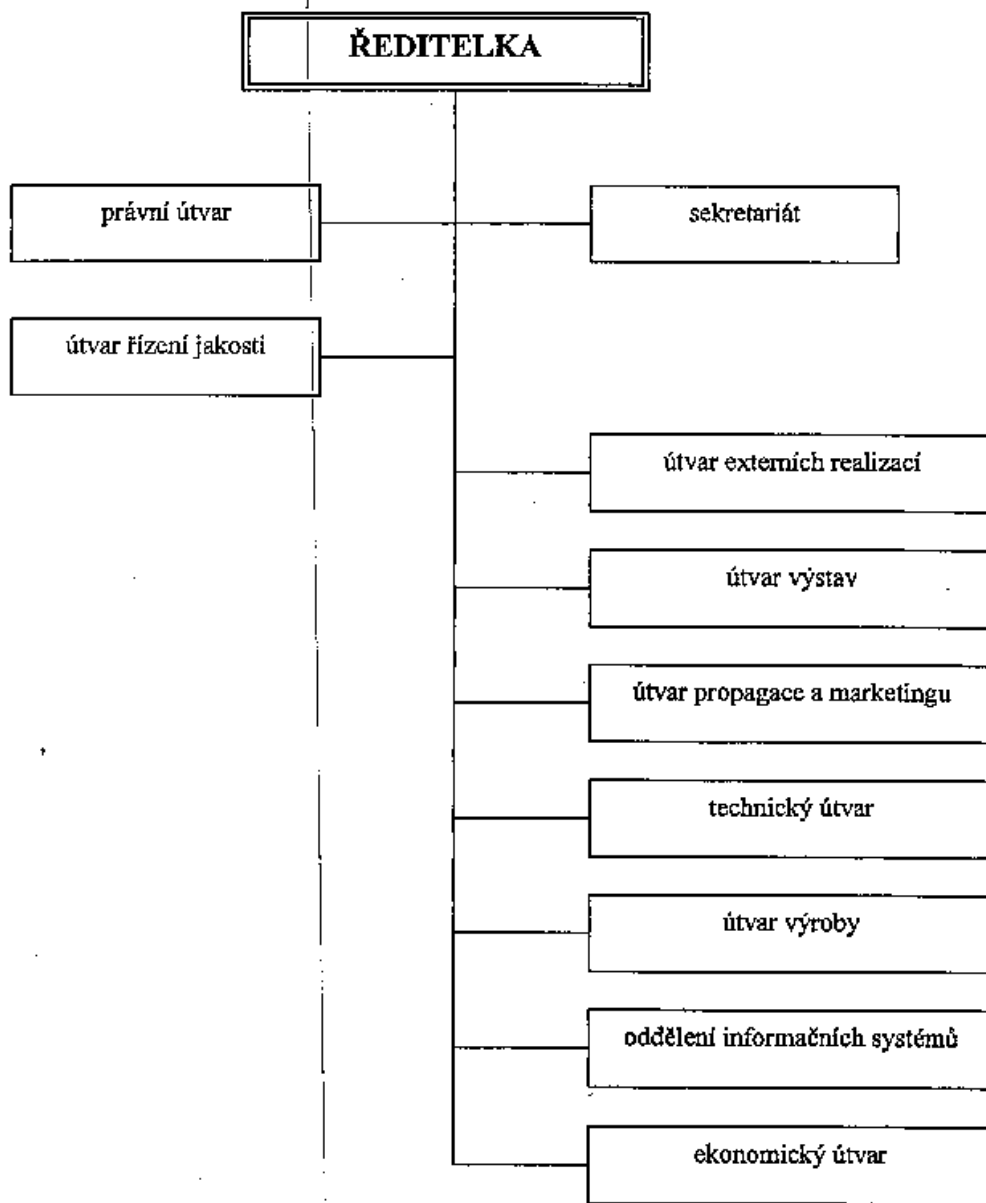
bydliště: Vodňanská 15, 370 11 České Budějovice

Odměny vyplacené statutárním orgánům v roce 2000

1 156 tis. Kč.

Kromě této odměny uhradila a.s. ve sledovaném roce pojištění z odpovědnosti všech členů statutárních orgánů ve výši 118 tis. Kč. Dividendy ani tantiemy nebyly vypláceny, rovněž nebylo poskytnuto žádné ručení majetkem a.s.

SCHÉMA ŘÍZENÍ A MANAGEMENT SPOLEČNOSTI



MANAGEMENT SPOLEČNOSTI

Ing. Marcela PAYEROVÁ
Ing. Michaela KRIŠTŮFKOVÁ
Ing. Ludmila MLYNÁŘOVÁ
Ing. Vladimír BULDRA
Mgr. František CHRSTINA
PaedDr. Josef CHRPA
Ing. Pavel TVRDÍK
Bohuslav HOTÁREK

ředitelka společnosti
vedoucí útvaru výstav
vedoucí ekonomického útvaru
vedoucí útvaru řízení jakosti
vedoucí útvaru externích realizací
ved. útvaru propagace a marketingu
vedoucí technického útvaru
vedoucí útvaru výroby

ÚDAJE O ZÁKLADNÍM KAPITÁLU

Vlastnická struktura

Podpůrný a garanční rolnický a lesnický fond a.s., Těšnov 17, Praha 1 – vlastní celkem 211 393 ks akcií, tj. 85,08 %.

Počet vlastních akcií: žádné.

Počet akcií, které jsou v majetku členů představenstva, dozorčí rady a vlastních zaměstnanců: cca 30 ks.

Rozsah hlasovacích práv je spojen s vlastnictvím akcií. Jedna akcie představuje 1 hlas. Práva a povinnosti akcionáře se řídí obecně závaznými právními předpisy a stanovami společnosti. Svá práva uplatňují akcionáři především prostřednictvím valné hromady.

Informace o majetkových účastech společnosti:

Akciová společnost má 100 % účast ve společnosti Casino Club s.r.o., se sídlem Husova 523, České Budějovice.

Základní kapitál této společnosti činí 8 800 tis. Kč.

Výše vlastního kapitálu 5 100 tis. Kč.

Údaje o cenných papírech

Základní kapitál 248 455 tis. Kč

Vlastní kapitál 283 690 tis. Kč

Od doby založení akciové společnosti nedošlo ke změnám základního kapitálu.

Druh cenného papíru akcie na majitele, emitované v zaknihované podobě, veřejně obchodovatelné.

ISIN: CZ 000 907 2658

Jmenovitá hodnota 1 akcie 1 000,- Kč

Celkový objem emise 248 455 tis. Kč

Hodnota vlastního kapitálu na 1 akcii 1 141,82 Kč

Místo obchodování Burza, RMS

Tržní hodnota 1 akcie (kurs k 4.4.2001 – RMS) 330,20 Kč

Objem určený k obchodování 82 040 tis. Kč

Hospodářský výsledek na 1 akcii:

- 1997 0,95 Kč
- 1998 11,67 Kč
- 1999 35,33 Kč
- 2000 16,08 Kč

ZPRÁVA VEDENÍ SPOLEČNOSTI O ČINNOSTI A HOSPODAŘENÍ

Rok 2000 je možno zhodnotit z ekonomického hlediska jako úspěšný.

Splnění věcného i finančního plánu při stále silícím konkurenčním boji a přetrvávající nepříznivé ekonomické situaci v ČR je výsledkem práce stabilizovaného a kvalifikovaného kolektivu pracovníků VÝSTAVIŠTĚ České Budějovice a.s.

ZÁKLADNÍ ČINNOSTI

Výstavní akce v areálu výstaviště

OBCHODNÍ A PREZENTAČNÍ DNY REKLAMY

V roce 2000 proběhl 3. ročník této akce určené pro specifický okruh vystavovatelů i návštěvníků našeho regionu.

K celkově dobré úrovni akce přispěl kvalitní doprovodný program zaměřený na problematiku marketingu a propagace.

EKOSTYL

Druhý ročník výstavy EKOSTYL byl uspořádán pod záštitou Ministerstva životního prostředí ČR. O atraktivní doprovodný program, který připravila Jihočeská univerzita, Ústav ekologie krajiny ČSAV a Nadace ROSA projevíli zájem odborníci z ČR i ze zahraničí i široká veřejnost.

Vzhledem k malému rozsahu akce se uvažuje o jejím připojení k tzv. technickým výstavám.

MOBIL SALON

8. ročník výstavy MOBIL SALON lze hodnotit pozitivně. Byl zaznamenán návrat některých významných vystavovatelů, tradičně reprezentativní byla přehlídka nákladních automobilů.

Velký význam pro image celé výstavy měla zcela nová prezentace Policie ČR, BESIPu, Červeného kříže a záchranářů, která přispěla k popularizaci této výstavy.

STAVBA FOR ARCH – JIŽNÍ ČECHY + CZECHOTHERM + SVĚT ELEKTRO

U těchto technických výstav pořádaných v jednom termínu přetrvávají problémy z minulých let zapříčiněné recesí ve stavebních oborech.

Velmi kladně lze hodnotit odborný doprovodný program. Tradiční téma „Stavba pro venkov“ bylo rozšířeno o téma „Dostupné bydlení“, zastoupena byla i aktuální otázka rekonstrukce panelových domů.

Rozsáhlý program na podporu zájmu návštěvníků byl připraven jako součást výstavy Svět elektro.

HOBBY

Výstava HOBBY se stala v průběhu své existence jednou z nosných výstavních akcí akciové společnosti. Ukazuje se, že prodejní výstava typu Hobby je perspektivní i v době hospodářské recese, kdy většina výstav pořádaných v naší republice zaznamenává pokles sledovaných statistických údajů. Proto lze pokládat za úspěch, že HOBBY dosahuje v některých ukazatelích nárůst.

Velký význam pro atraktivnost výstavy měl bohatý doprovodný program obohacený v roce 2000 o novou soutěž „Kutil roku“. Úspěch jsme zaznamenali i u soutěže „voříšků“ HOBBÍK 2000.

SLAVNOSTI PIVA

4. ročník této výstavy byl opět uspořádán ve stejném termínu jako „Slavnosti města“. Obě akce byly vzájemně propojeny a návštěvníkům tak mohl být nabídnut velmi pestrý program.

Velmi pozitivně je možno hodnotit soutěž „Pivo České republiky 2000“, nad kterou již tradičně převzal záštitu ministr zemědělství ČR. Počet návštěvníků soutěže má stále rostoucí tendenci. V roce 2000 se soutěže zúčastnilo 27 pivovarů s 98 značkami.

ZEMĚ ŽIVITELKA

28. ročník výstavy ZEMĚ ŽIVITELKA byl ročníkem, kdy byla omezená prezentace zemědělské techniky, což vyplynulo z dohod uzavřených mezi Výstavištěm České Budějovice a.s. a dovozci a výrobci zemědělské techniky. Přesto měla výstava dobrou úroveň s kvalitním doprovodným odborným programem, který se dotýkal aktuálních otázek zemědělské problematiky.

Součástí výstavy byla tradičně soutěž „Zlatý klas“ a „Národní dožínky“, pořádané Agrární komorou ČR.

Vysokou úroveň této výstavy potvrzují i výsledky průzkumu vystavovatelů, kdy 86 % zákazníků mělo z výstavy dobrý až velmi dobrý dojem.

VZDĚLÁNÍ A ŘEMESLO + DÍTĚ A JEHO SVĚT

Tato výstava, pořádaná za podpory MŠMT ČR s účastí téměř 100 škol a učilišť z celé republiky, je ojedinělou v rámci ČR.

Ohlas na výstavu byl velmi pozitivní, stejně tak na odborný doprovodný program pořádaný pro mládež i pedagogy.

Středem zájmu se stal rovněž 2. ročník soutěže „O nejlepší prezentaci školy“ a „O nejlepší exponát“ sponzorovaný firmou TRANSGAS, s.p..

HOBBY PODZIM

2. ročník této akce byl velmi zdařilý. Nárůst počtu návštěvníků cca o 40 % potvrdil, že nomenklatura výstavy je velmi atraktivní a doprovodný program zaměřený na rybaření, sběratelství a fotografování oslovuje tu nejširší veřejnost. Mnoho návštěvníků přilákalo i finále soutěže „Kutil roku 2000“.

PREZENTAČNÍ VÝSTAVA STŘEDNÍCH ŠKOL

Jednodenní přehlídka škol a učilišť okresu České Budějovice byla pořádána ve spolupráci s Úřadem práce a Školským úřadem v Českých Budějovicích. Jejím smyslem je umožnit žákům devátých tříd a jejich rodičům orientaci v nabídce dalšího středního vzdělávání.

Má budoucnost i v dalších letech.

MÓDA SHOW + ADVENTNÍ TRHY

Dvojice výstav, která uzavírala výstavní sezónu, si našla své stabilní místo v kalendáriu naší společnosti. Zvýšil se počet vystavovatelů a u návštěvnosti byl zaznamenán 20 % nárůst.

Výstava patří mezi atraktivní i svým doprovodným programem.

Externí realizace

Za rok 2000 byl roční plán tržeb v externích realizacích naplněn na 100 %.

Podářilo se díky dobré spolupráci zůstat výhradními dodavateli výstavních stánků u firmy OD Vývoj Třešř, STYL Holešov, FONTEA Deštná, MICRO-SENSOR Bechyně, Realistic a Blex Karlovy Vary, SPOKA Pelhřimov, ZVVZ Milevsko, ELEKTROPROF Tábor, WISTERIA Ā. Budějovice, TIMEX Praha, ZEPTER České Budějovice, ISO-SPAN České Budějovice, Lázně Třeboň, ELITE Varnsdorf.

Zabezpečovali jsme výstavy a prezentace pro 11 nových klientů, a to na výstavách v ĀR i v zahraničí. V ĀR se jednalo o realizace např. na výstavě STYL Brno, SALIMA Brno, DOMO Brno, AMPÉR Praha, AUTOTEC Praha, MSV Brno, FOR ARCH Praha, SIBO Praha, PRAGODENT Praha, FOR HABITAT.

V zahraničí to byly realizace na výstavách ve Frankfurtu nad Mohanem, v Norimberku, Hannoveru, Welsu, Linzi a Gmundenu.

Získání každého klienta je v současných ekonomických podmínkách velmi obtížné. Řada firem právě z ekonomických důvodů výstavní aktivity omezuje, a mnoho výstav konaných v naší republice bylo zrušeno.

Rozvoj zakázek do zahraničí a nabízení nových způsobů prezentace vytváří pro naši a.s. předpoklad pro stabilizaci a následně rozšíření této činnosti.

Reklamní agentura

Reklamní agentura realizovala obchodní aktivity v oblasti výroby a především zprostředkování reklamy a reklamních služeb.

Práci reklamní agentury lze rozdělit do třech oblastí:

- výrobní sekce (sítotisk, tampon, foliová reklama, výroba nosičů reklamy)
- zprostředkovatelská činnost v klasických reklamních aktivitách
- reklamní činnost v přímé vazbě na akce v areálu výstaviště (pronájem reklamních ploch).

Jako nejproblématictější se jevila sekce výrobní. Proto proběhly v závěru roku 2000 v reklamní agentuře strukturální a personální změny, které by měly vést ke zvýšení efektivnosti v této oblasti.

Plánovaný objem tržeb byl překročen o 11 %.

I. Investiční výstavba a údržba za rok 2000

Čerpání investic celkem v r. 2000 11 693 tis. Kč

Rekapitulace investic

- stavební investice 9 461 tis. Kč
- strojní investice (počítače) a klimatizace B1 1 985 tis. Kč
- nehmotné investice (program CONCORDE, GIS) 247 tis. Kč

ČERPÁNÍ INVESTIC CELKEM 11 693 tis. Kč

Investice provedené v posledních 3 letech

	1997	1998	1999	2000
Nehmotné investice	673 tis. Kč	54 tis. Kč	2 151 tis. Kč	247 tis. Kč
Stavební investice	7 163 tis. Kč	9 574 tis. Kč	2 974 tis. Kč	9 461 tis. Kč
Strojní investice	1 391 tis. Kč	1 143 tis. Kč	804 tis. Kč	1 985 tis. Kč
Pozemky	8 435 tis. Kč	1 257 tis. Kč	12 tis. Kč	-
CELKEM	17 662 tis. Kč	12 028 tis. Kč	5 941 tis. Kč	11 693 tis. Kč

II. OPRAVY A ÚDRŽBA

Běžné opravy 3 238 tis. Kč
Čerpání zákonných rezerv 13 086 tis. Kč
CELKEM 16 324 tis. Kč

Běžné údržbové práce v roce 2000 probíhaly podle schváleného plánu a na základě aktuálních potřeb při přípravě areálu na jednotlivé výstavní akce.

PRACOVNÍCI A MZDY

Pracovníci

K 31. 12. 2000 bylo u VÝSTAVIŠTĚ České Budějovice a.s. zaměstnáno 91 fyzických pracovníků v následujícím složení:

Kategorie	Počet	z toho v produkt. věku
THP	53	51
D	38	36
CELKEM	91	87
z toho ženy	48	44

Přehled vývoje počtu pracovníků za léta 1997 – 2000

prům. evid. počet prac.	1997	1998	1999	2000	00/99 v %
fyzické osoby	102	101	107	102	95,3
přepočt. osoby	98	99	105	100	95,2

Mzdy

Vývoj mzdových prostředků v letech 1997 – 2000

(tis. Kč)

Ukazatel	1997	1998	1999	2000	00/99 v %
Mzdy celkem	13 563	15 434	17 997	18 081	100,5
Mzdy bez OON	12 609	14 440	16 963	17 015	100,3
Přepočtení pracovníci	98	99	105	100	95,2

FINANČNÍ ČÁST

• Přehled vybraných ukazatelů v časové řadě 1997 - 2000

(tis. Kč)

ukazatel	1997	1998	1999	2000	2000/1999 v %
přidaná hodnota	43 453	36 400	24 676	26 774	108,5
přidaná hodnota na 1 pracovníka	443	368	235	268	114,0
Výkonová spotřeba	51 665	54 176	74 774	67 630	90,4
Výkony	95 034	90 514	99 385	94 352	94,9
Mzdové náklady	13 563	15 434	17 997	18 081	100,5
Produktivita práce (výkony/ 1 prac.)	970	914	947	944	99,7
Hospodářský výsledek	237	2 900	8 778	3 995	45,5
počet přepočt.prac.	98	99	105	100	95,3

KOMENTÁŘ K EKONOMICKÝM VÝSLEDKŮM

V hodnoceném roce byly splněny všechny ukazatele plánu roku 2000. Přes pokles výkonů způsobený slabším ročníkem výstavy Země živitelka (neúčast dovozců zemědělské techniky) lze hodnotit uplynulý rok jako úspěšný.

- Byla zachována příznivá relace mezi tempem růstu nákladů a výnosů.
- Produktivita práce měřená výnosy na 1 pracovníka zůstala zachována zhruba v úrovni roku 1999.
- Růst průměrné měsíční mzdy (5,3 %) je plně pokryt růstem přidané hodnoty na 1 pracovníka (14 %).

VÝHLED V DALŠÍCH DVOU LETECH

V roce 2001 – 2002 předpokládáme vývoj zhruba v úrovni roku 2000, a to jak v provozní výstavičké činnosti, tak i v investiční výstavbě.

ROZVAHA (v tis. Kč)	31.12.2000	31.12.1999
AKTIVA CELKEM	294 859	326 377
Státní dluhová	219 872	240 402
Nehmotný investiční majetek	1 497	2 079
Software	1 497	2 079
Hmotný investiční majetek	262 573	229 523
Pozemky	62 479	62 479
Budovy, haly a stavby	165 341	162 250
Samostatné movité věci a soubory movitých věcí	3 618	2 893
Nedokončené hmotné investice	889	901
Poskytnuté zálohy na hmotný investiční majetek	248	1 000
Finanční investice	8 800	8 800
Podílové cenné papíry a vklady v podnicích s rozhod. vlivem	8 800	8 800
Oběžná aktiva	31 033	34 111
Zásoby	3 400	3 934
Materiál	3 368	3 869
Nedokončená výroba a polotovary	0	0
Výrobky	0	30
Zboží	32	35
Krátkodobé pohledávky	4 293	79 919
Pohledávky z obchodního styku	2 737	3 849
Stát – daňové pohledávky	1 480	1 066
Pohledávky v podnicích s rozhodujícím vlivem	0	11 499
Jiné pohledávky	6	63 505
Finanční majetek	1 49 413	69 4
Peníze	72	59
Účty v bankách	1 946	637
Krátkodobý finanční majetek	41 427	0
Opisní aktiva – přešedlé účetnictví	919	424
Časové rozlišení	919	1 424
Náklady příštích období	674	1 424
Příjmy příštích období	245	2
PASIVA CELKEM	294 859	326 377
Vlastní kapitál	233 694	230 371
Základní kapitál	243 433	243 433
Kapitálové fondy	24	24
Ostatní kapitálové fondy	24	24
Fondy ze zisku	31 236	22 622
Zákonný rezervní fond	11 915	11 475
Statutární a ostatní fondy	19 301	11 147
Hospodářský výsledek běžného účetního období	3 995	3 778
z zálohy	10 267	
Rezervy	4 254	18 710
Rezervy zákonné	4 254	18 710
Krátkodobé závazky	6 013	6 092
Závazky z obchodního styku	2 795	1 938
Závazky k zaměstnancům	1 386	1 136
Závazky ze sociálního zabezpečení	1 291	1 196
Stát – daňové závazky a dotace	541	1 768
Jiné závazky	0	57
Bankovní úvěry a vypořádání	20	20 743
Běžné bankovní úvěry	0	20 743
Opisní pasiva – přešedlé účetnictví	1 402	951
Časové rozlišení	902	950
Výdaje příštích období	0	212
Výnosy příštích období	902	735
Kursově rozdíly pasivní	0	3

VÝKAZ ZISKŮ A ZTRÁT (v tis. Kč)	31.12.2000	31.12.1999
Tržby za prodej zboží	768	737
Náklady vynaložené na prodané zboží	716	672
Výkony	94 352	99 385
Výkonová spotřeba	67 630	74 774
Přidaná hodnota	26 774	24 676
Osobní náklady	25 199	24 794
Daně a poplatky	3 116	2 990
Odpisy nehmotného a hmotného investičního majetku	8 471	7 228
Tržby z prodeje investičního majetku a materiálu	75	79
Zůstatková cena prodaného investičního majetku a materiálu	10	7
Zúčtování rezerv a časového rozlišení provozních výnosů	16 583	15 126
Tvorba rezerv a časového rozlišení provozních nákladů	2 127	2 127
Zúčtování opravných položek do provozních výnosů	637	670
Zúčtování opravných položek do provozních nákladů	1 120	208
Ostatní provozní výnosy	259	727
Ostatní provozní náklady	1 219	954
Provozní hospodářský výsledek	9 066	2 376
Tržby z prodeje cenných papírů a vkladů	24 298	100
Prodané cenné papíry	24 531	100
Výnosové úroky	4 169	11 692
Nákladové úroky	1 072	2 790
Výnosy z krátkodobého finančního majetku	404	0
Ostatní finanční výnosy	30	1 119
Ostatní finanční náklady	1 028	993
Hospodářský výsledek z finančních operací	2 270	9 028
Daň z příjmů za běžnou činnost	1 346	3 217
Hospodářský výsledek za běžnou činnost	9 990	8 781
Mimořádné výnosy	8	0
Mimořádné náklady	3	3
Mimořádný hospodářský výsledek	5	0
Hospodářský výsledek za účetní období	9 995	8 781
Hospodářský výsledek před zdaněním	15 341	11 996

NÁVRH NA ROZDĚLENÍ ZISKU

Hospodářský výsledek za období 2000 po zdanění – zisk	3 995 310,75 Kč
Příděl do sociálního fondu	300 000,00 Kč
Zákonný příděl do rezervního fondu	200 000,00 Kč
Nerozdělený zisk	3 495 310,75 Kč

VYJÁDŘENÍ DOZORČÍ RADY

Dozorčí rada se na svých jednáních v roce 2000 pravidelně zabývala především ekonomickou situací ve společnosti, situací v oblasti realizace základního předmětu činnosti společnost, tj. pořádání výstavních akcí, a v neposlední řadě též problematikou v oblasti investičních aktivit. Všechny související skutečnosti byly projednávány a pečlivě konzultovány s představenstvem společnosti.

Dozorčí rada na svém jednání v dubnu 2001 přezkoumala roční účetní závěrku společnosti, zprávu auditora o přezkoušení roční účetní závěrky a následně konstatovala, že roční účetní závěrka společnosti VÝSTAVIŠTĚ České Budějovice a.s. k 31. 12. 2000 byla vypracována řádně a v souladu s zákonnými předpisy České republiky.

Dozorčí rada proto doporučuje valné hromadě akcionářů schválit roční účetní závěrku za rok 2000 a také návrh na rozdělení zisku.

Při této příležitosti dozorčí rada vyjadřuje poděkování představenstvu společnosti, celému managementu a všem zaměstnancům společnosti za dosažení pozitivních hospodářských výsledků v roce 2000.



Ing. Robert PLAVEC
předseda dozorčí rady

ZÁVĚR

Ekonomické výsledky roku 2000 vytvořily do budoucna reálné předpoklady pro úspěšný rozvoj akciové společnosti a pro zachování její konkurenceschopnosti. Proto není navrhována výplata dividend. Vytvořené prostředky budou tak jako v minulých letech reinvestovány.

ÚDAJE O OSOBÁCH ODPOVĚDNÝCH ZA OVĚŘENÍ ÚČETNÍ UZÁVĚRKY

1997-1999	2000
Ing. Pavel JARČEVSKÝ N. Frýda 7 370 05 České Budějovice auditor registrovaný Komorou auditorů ČR číslo dekretu: 21	AZP, Auditoři, znalci, poradci, s.r.o. Jírovcova 37 370 01 České Budějovice číslo licence: 17

ÚDAJE O OSOBÁCH ODPOVĚDNÝCH ZA VÝROČNÍ ZPRÁVU

Ing. Marcela PAYEROVÁ, předsedkyně představenstva a ředitelka a.s.
rodné číslo: 515129/083
bydliště: Šeříková 3
370 08 České Budějovice

Ing. Ludmila MLYNÁŘOVÁ, vedoucí ekonomického útvaru
rodné číslo: 525704/290
bydliště: Otavská 25
370 11 České Budějovice

Ing. Růžena HOLEČKOVÁ, odd. daní a metodiky účetnictví
rodné číslo: 456025/015
bydliště: Kališnická 5
370 08 České Budějovice

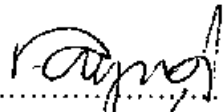


ČESTNÉ PROHLÁŠENÍ

Prohlašujeme, že všechny údaje uvedené v této výroční zprávě jsou pravdivé a odpovídají skutečnosti.

Ing. Marcela PAYEROVÁ : podpis

Ing. Ludmila MLYNÁŘOVÁ: podpis

Ing. Růžena HOLEČKOVÁ: podpis


.....

.....

.....

V Českých Budějovicích, dne 21. 4. 20001