

# VÝROČNÍ ZPRÁVA 2016



**65** akcí

**9** milionů  
**zisku**

**27** pavilonů

**56** let  
**tradice**

**89,5**  
milionů Kč tržeb

**12,5** milionů Kč  
**investic**

**1,8** milionů Kč  
odvedených daní

**1** rok

jen **1**  
výstaviště

# OBSAH

- 4** Úvodní slovo
- 6** 57 let staré kořeny
- 10** Základní informace
- 13** Orgány a management společnosti
- 14** Zaměstnanci
- 17** Zpráva o činnosti a stavu majetku
- 18** Postavení na trhu
- 19** Významní partneři
- 20** Výstavy a veletrhy
- 24** Země živitelka 2016
- 26** Investice, stav majetku
- 27** Údaje o základním kapitálu
- 29** Plány pro rok 2017
- 35** Účetní závěrka
- 52** Zpráva představenstva společnosti o vztazích
- 55** Zpráva dozorčí rady
- 57** Zpráva nezávislého auditora

# ÚVODNÍ SLOVO

Vážení obchodní přátelé, vážení spolupracovníci, vážení příznivci Výstaviště České Budějovice a.s.

Máme za sebou první společný rok, jehož celkové shrnutí Vám nyní předkládáme v podobě výroční zprávy 2016. Byl to rok ve znamení velkých změn, které vytvořily základ naší přeměny do budoucna a přiblížily nás k vytyčenému cíli, který jsme si stanovili. Cesta, kterou jsme se vydali, není jednoduchá a bez překážek, o to více oceňuji přístup a pracovní nasazení všech, kteří po ní kráčí s námi.

Rád bych proto poděkoval zaměstnancům Výstaviště České Budějovice a.s. za aktivní přístup při plnění dílčích úkolů a jejich podporu, která je pro naši společnost jako celek velmi důležitá. Poděkování patří v neposlední řadě také všem našim obchodním partnerům, příznivcům a fanouškům, jejichž nadšení se stalo hnacím motorem pro nadcházející změny a přerod našeho výstaviště.

S rokem 2017 vstupujeme do nové éry a je potěšující vidět výsledky, které za námi zůstaly



v roce minulém. Nadcházející měsíce proběhnou v rámci změny tváře společnosti a objeví se tak úplně nové věci, které nám odkryjí dosud nepoznané horizonty. Je to vzrušující proces odhalující netušené možnosti čekající jen na to, zda jich využijeme nebo ne.

Doufám, že společně vytěžíme z těchto příležitostí maximum a posuneme Výstaviště České Budějovice a.s. do nové roviny pojetí společnosti, a to jako místa, kde budou lidé rádi trávit svůj volný čas i v období mezi výstavami.

Děkuji za Vaši přízeň a těším se na vše, co nám společná budoucnost přinese.

**Ing. Leoš Kutner, MBA**  
předseda představenstva a ředitel a.s.

# 57 let staré kořeny

Před 57 lety to byla podmáčená louka, kam se čas od času vylila řeka z koryta Vltavy, v dohledu jen Lannova loděnice a stará cesta do Remlových Dvorů. S trochou fantazie ale také perfektní místo pro vybudování nového výstavního areálu vedle toho nejlepšího souseda - pouhý kilometr a půl vzdušnou čarou se nacházelo historické centrum města České Budějovice. Dostatek volné plochy, umožňující jeho velkorysé založení i budoucí expanzi, byl posledním argumentem, který v březnu 1960 odstartoval práce na stavbě, a z mokřadů se během následujících let stalo centrum jihočeského výstavnictví. Přírodní genius loci z místa nezmizel. Proměnil se v areál lesoparku s volnou výstavní plochou a výstavními pavilony, které spojily zpevněné cesty sbíhající se do středové osy. Areál hostil úspěšné výstavy, ale na přelomovou čekal až do roku 1970, kdy byla veřejnosti poprvé představena krajská výstava „Jižní Čechy – Země živitelka“. Přestože byla pojata jako krajská, byla už prvnímu ročníku věnována celostátní pozornost. Ambice představit perspektivu další ekonomické intenzifikace a účelné racionalizace výroby přesvědčila k návštěvě i zahraniční delegace a ve spojení s vysokou návštěvností byly položeny základy pro její každoroční pravidelné pořádání.

Snaha zvýšit návštěvnický komfort vedla organizátory v následujících letech k budování gastronomických provozů, parkovišť, nových pavilonů, k rozšíření sociálních zařízení. Země živitelka se stala magnetem pro návštěvníky a postupně se stala vůbec nejnavštěvovanější výstavou v České republice. Návštěvnický nejúspěšnějšími ročníky v celé historii výstavy byl 4. ročník (1976) a 15. ročník (1987), který přivítal 805 000 návštěvníků, respektive 792 000 návštěvníků. Celostátní zemědělská výstava Země živitelka měla v té době ideologický podtext, ale zároveň i solidní odborný základ a bohatý doprovodný odborný program, který její slávu a návštěvnickou

oblibu zajistil napříč změnami politického naladění společnosti.

V roce 1981 areál přešel pod správu Ministerstva zemědělství. V roce 1994 bylo jmenováno historicky první představenstvo, první dozorcí rada, v červenci roku 1996 vstoupil do společnosti nový majoritní akcionář a došlo nejenom ke změnám ve statutárních orgánech, ale i názvu společnosti, která se od té chvíle až dodnes označuje jako Výstaviště České Budějovice a.s. K nejvýraznějšímu nárůstu výstavních aktivit došlo po roce 1990 a roky následující představily desítky nových výstav, které si vybudovaly silnou návštěvnickou základnu a zařadily se mezi stálice v rámci celoročního programu.

A vývoj pokračuje dál. Je to asi duch místa, který už 57 let žene organizátory výstav a vedení společnosti nezastavit se v růstu a zrání a nacházet cesty vedoucí na vrchol mezi top organizátory výstav a veletrhů v rámci střední Evropy zejména v oblasti zemědělství.



Výstaviště České Budějovice v roce 1981





# My jsme výstaviště



# Základní informace



Obchodní firma: **Výstaviště České Budějovice a.s.**  
Sídlo: **Husova tř. 523/30, České Budějovice 2, 370 05 České Budějovice**  
IČ: **608 27 475**  
DIČ: **CZ60827475**  
Právní forma: **akciová společnost**  
Datum založení: **1. 1. 1994**  
Základní kapitál: **248,5 mil. Kč**  
Způsob založení: **podle českého práv. řádu, § 172 obchodního zákoníku**

Výstaviště České Budějovice a.s. zapsaná v obchodním rejstříku vedeném Krajským soudem v Českých Budějovicích v oddíle B, vložka 626.



**Kontakty:**

[www.vcb.cz](http://www.vcb.cz)

email: [info@vcb.cz](mailto:info@vcb.cz)

tel.: +420 387 714 911

číslo účtu: 3561196/0300

bank. spoj.: ČSOB a.s., Č. Budějovice



# Orgány a management společnosti

## **Statutární orgán:**

**Ing. LEOŠ KUTNER, MBA** / předseda představenstva

**Mgr. ONDŘEJ MAREČEK** / místopředseda představenstva

**Ing. PETR TUREČEK** / člen představenstva

**Mgr. Ing. ZDENĚK VOLF** / člen představenstva

## **Dozorčí rada:**

**Mgr. Ing. HANA JELÍNKOVÁ** / předseda dozorčí rady

**Ing. JIŘINA VORLOVÁ** / místopředseda dozorčí rady

**JIŘÍ NETÍK** / člen dozorčí rady

## **Management společnosti:**

**Ing. LEOŠ KUTNER, MBA** / ředitel a.s.

**VÁCLAV POLAN** / obchodní ředitel

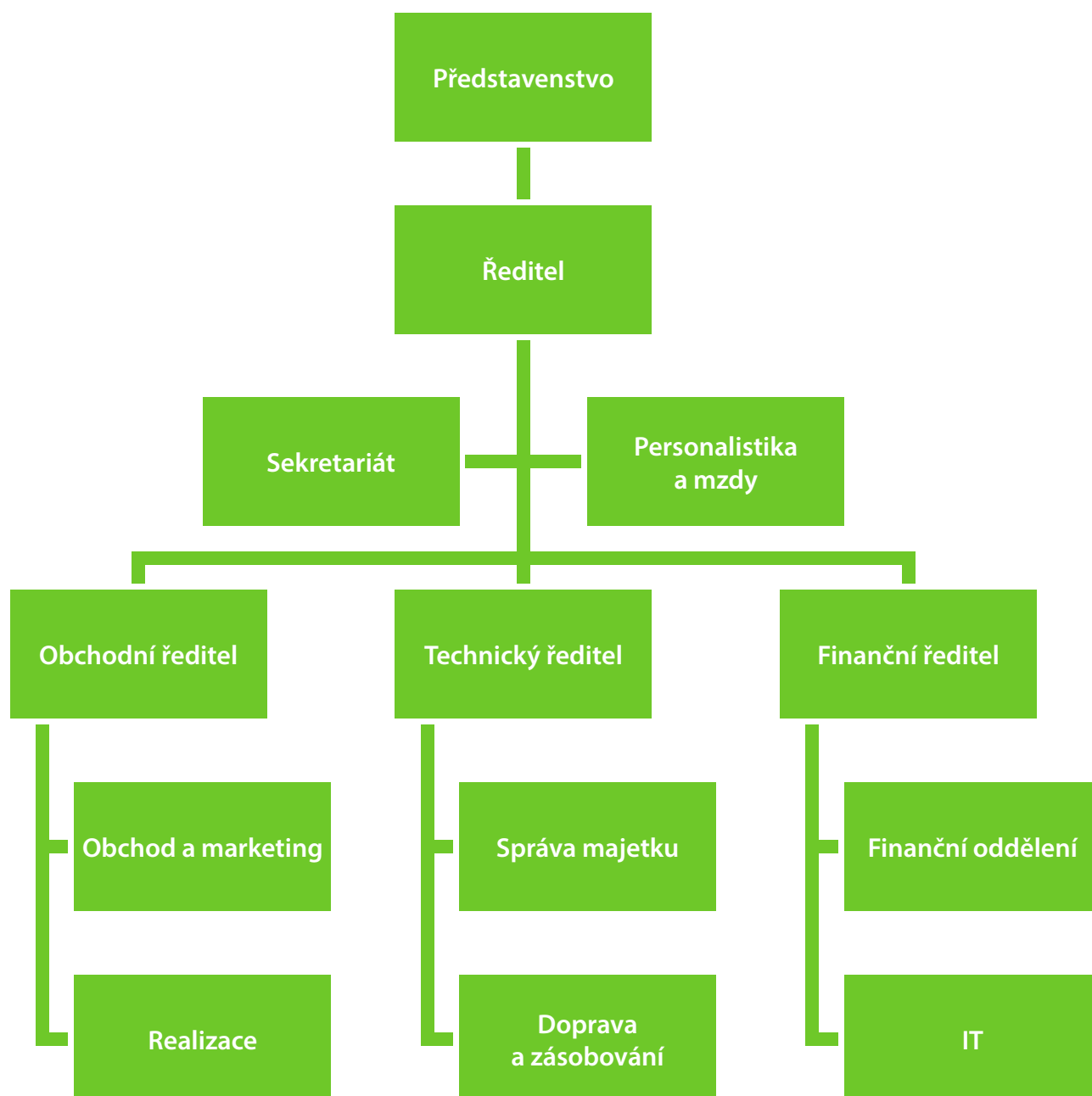
**Mgr. Ing. ZDENĚK VOLF** / finanční ředitel

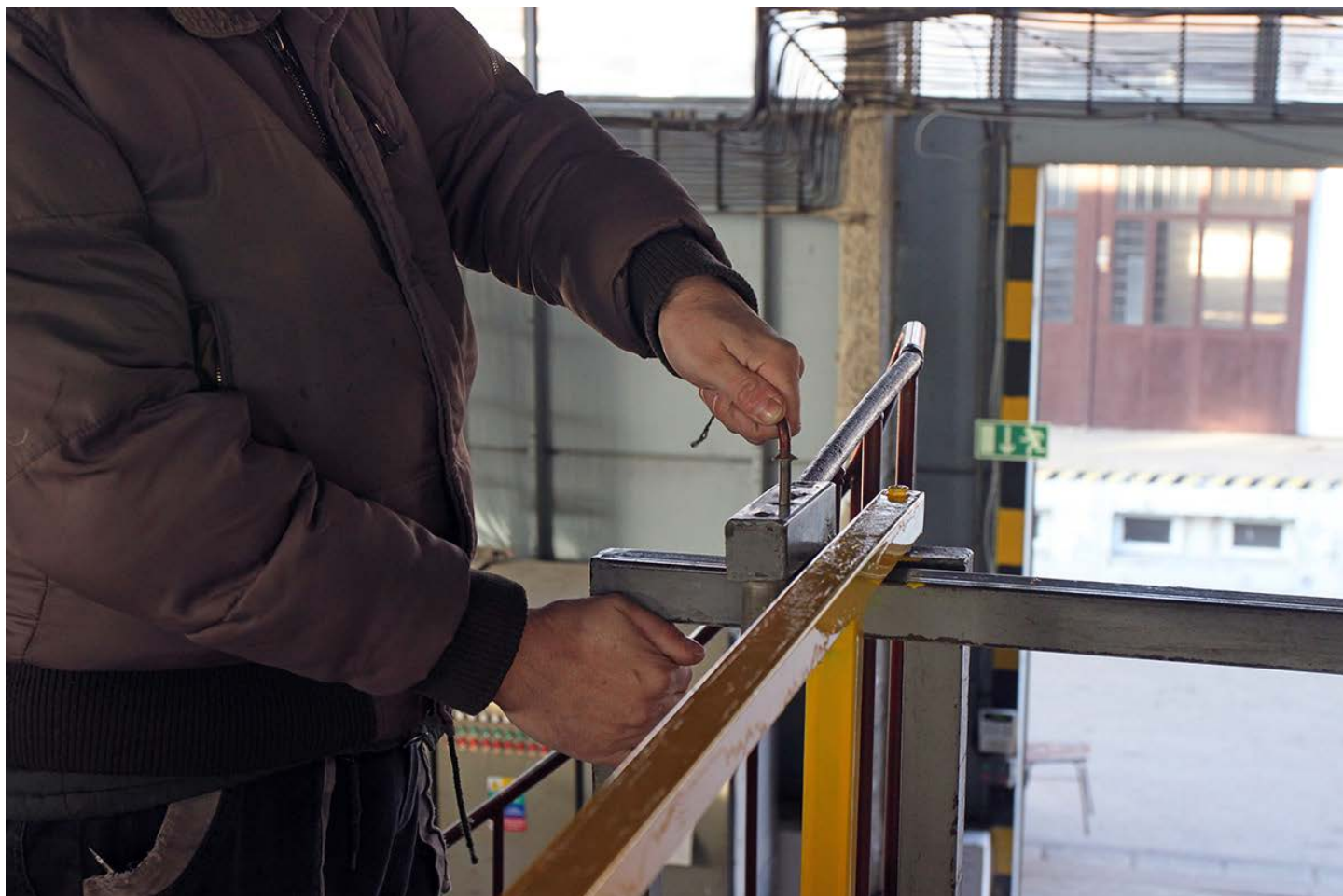
**Ing. JANA STLUKOVÁ** / technický ředitel

# Zaměstnanci

Rok 2016 zaznamenal výraznou personální proměnu zejména na vedoucích pozicích společnosti, zároveň došlo v rámci organizačních změn od 1. 6. 2016 a od 1. 11. 2016 k novému organizačnímu uspořádání a personálnímu zajištění činností. K 30. 4. 2016 ukončil pracovní poměr ředitel a.s. Ing. Josef Friedrich a vedoucí útvaru správy majetku a obchodu Ing. Jan Schmidtmayer. Do vedení společnosti nastoupil od 1. 5. 2016 ředitel a.s. Ing. Leoš Kutner, MBA, který řídí finančního, obchodního a technického ředitele. Obchodní ředitel Václav Polan nastoupil do pracovního poměru k 1. 5. 2016 a finanční ředitel Ing. Mgr. Zdeněk Volf k 1. 8. 2016. Do funkce technického ředitele byla od 1. 6. 2017 na dobu určitou jmenována Ing. Jana Stluková, která do té chvíle zastávala funkci odborného referenta. Odborní ředitelé řídí jednotlivá oddělení obchodu a realizace, správy majetku a oddělení financí. Bylo zrušeno oddělení marketingu a od 1. 11. 2016 bylo včleněno pod obchodní oddělení. V oddělení obchodu byl navýšen počet zaměstnanců o 3 obchodní manažery a 1 grafika.

## Organizační struktura Výstaviště České Budějovice a.s. k 1. 6. 2016





Průměrný přepočtený evidenční počet pracovníků v r. 2016	49,50
Evidenční počet zaměstnanců k 31. 12. 2016	52,00

#### **Přehled průměrného přepočteného evidenčního počtu pracovníků v jednotlivých odděleních:**

Administrativa	9,41
Zásobování	2,00
Informační systémy	1,00
Doprava	1,00
Realizace	14,63
Obchod	10,96
Správa majetku	7,71
Marketing	2,79
Celkem	49,50

#### **Přehled fluktuace zaměstnanců za organizaci:**

Počet nástupů:	16
Počet odchodů:	14

Na vzdělávání pracovníků byly vyčleněny prostředky ve výši 80 tis. Kč a dále bylo požádáno prostřednictvím Jihočeské hospodářské komory v Českých Budějovicích o finanční dotaci v nově otevřené výzvě z programu 060 na vzdělávání zaměstnanců členských firem.

#### **V rámci sociální politiky, která je součástí péče o zaměstnance, jsou poskytovány tyto benefity:**

Dovolená na zotavenou navýšena o 1 týden, týdenní pracovní doba 37,5 hod., příspěvek na stravování, poskytování peněžních darů k pracovním a životním výročím, ze sociálního fondu příspěvek na Vánoce a odměna pro dárce krve a příspěvek na penzijní připojištění a životní pojištění. Dále jsou v rámci péče o zdraví zaměstnanců prováděny pracovní-lekářské služby dle platné zákonné normy.





# Zpráva o činnosti a stavu majetku



# Postavení na trhu



Rozbor postavení jednotlivých auditovaných organizátorů výstav na českém výstavním trhu se provádí na základě relevantních auditovaných dat, která zpracovává pro SOVA ČR společnost AMASIA EXPO, s.r.o. (agentura pro výzkum efektivnosti veletrhů a výstav). Ta ve svých závěrečných zprávách zachycuje a hodnotí hlavní vývojové trendy celého výstavního trhu v České republice.

Kde dne 7. 12. 2016 byla ze strany Výstaviště České Budějovice a.s. zaslána žádost o vystoupení společnosti ze členství SOVA ČR dle platných stanov. Členství zaniklo.

Na českém výstavním trhu nicméně působí 4 hlavní organizátoři výstav, kteří jsou pro nás důležití z hlediska podobně tématicky zaměřených výstav a kteří se pravidelně objevovali na předních příčkách analýz i s námi. Jde o Veletrhy Brno a.s., společnost Incheba Praha spol. s r.o., PVA a.s, Výstaviště Flora

Olomouc a.s.

Největším konkurentem jsou pro nás Veletrhy Brno a.s., které jednou za dva roky pořádají ekvivalentní výstavu k mezinárodnímu agrosalonu Země živitelka. Přesto se v posledních letech nevyplnily prognózy, které očekávaly právě kvůli této výstavě nižší návštěvnost Země živitelky.

Společně s Veletrhy Brno a.s. jsme také v posledních letech soupeřili o první místa ve statistikách prodané výstavní plochy či počtu návštěvníků. Ostatní konkurenti, např. Incheba Praha spol. s r.o. apod. se objevovali mezi prvními pěti umístěními také.

Z geografického hlediska sledujeme ještě Křemežský veletrh, který se svým zaměřením podobá výstavě Hobby, termínově se však koná v červenci a svým rozsahem výstavě Hobby zatím nemůže konkurovat.

# Významní partneři



MINISTERSTVO ZEMĚDĚLSTVÍ



**SZIF**

Státní zemědělský intervenční fond



**Jihočeský kraj**



České  
Budějovice



**PGRLF**

Podpůrný a garanční rolnický  
a lesnický fond, a.s.



**AGRÁRNÍ KOMORA**  
*České republiky*



**Zemědělský svaz**  
**České republiky**

# Výstavy a veletrhy

Během roku 2016 proběhlo na českobudějovickém výstavišti 13 výstavních akcí a nespočet nevýstavních akcí.



## 26. Mezinárodní pivní festival (4. – 6. 2. 2016)

Z důvodu prostorové kapacity a kvality poskytnutých služeb byl Mezinárodní pivní festival přesunut z hotelu Palcát v Táboře na českobudějovické výstaviště. Na prvním ročníku v Českých Budějovicích konaném v multifunkčním pavilonu T1 vystoupil mimo jiné oblíbený Aleš Brichta, skupina HE BAND a mnoho dalších, kteří přispěli k příjemné atmosféře. Neveřejné části, soutěže o Zlatou pivní pečeť, se zúčastnilo více než 200 pivovarů z celého světa s více než 1 000 piv a ciderů.

Jsmo rádi, že první ročník Mezinárodního pivního festivalu v Českých Budějovicích přinesl takové výsledky, že jej zde budeme moci pořádat i v příštích letech, kdy bude naším cílem nadále zvyšovat jeho prestiž.



## 2. Jihočeské slavnosti vína (18. – 19. 3. 2016)

2. ročník Jihočeských slavností vína navázal na svůj úspěch z minulého roku a byl přesunut do většího pavilonu, do pavilonu T1. Návštěvníkům představil vína jak z ČR, tak ze zahraničí, většinou od malých a středních vinařů a vinoték. Příjemnou atmosféru zajistila cimbálová muzika a poutavý doprovodný program včetně nevšední podívané - otevírání láhve vína šavlí. I do budoucna chceme pokračovat v budování tradice vinařských slavností zde na jihu Čech.



## Hobby (18. – 22. 5. 2016)

Jubilejní 25. ročník výstavy Hobby nabídl inspiraci všem zahrádkářům, kutilům a stavebníkům, kteří zavítali na českobudějovické výstaviště. V průběhu výstavy zhlédlo necelých 40 000 návštěvníků.

Každý den byl věnován jednomu z témat, na které se výstava Hobby zaměřuje, návštěvníci se tak mohli dozvědět bližší informace o lakování a natírání, pěstování nebo například vaření. Odborný doprovodný program potěšil nejen fanoušky Stanislava Hložka, Marcely Holanové nebo např. Babouků, ale také včelaře, kaktusáře a pěstitele.

Vizí pro příští rok je výstavu Hobby více rozšířit a rozdělit výstavu do 3 tematických celků - Hobby zahrada, Hobby domov a Hobby volný čas.



### **Slavnosti piva (3. – 4. 6. 2016)**

Také Slavnosti piva oslavily své jubileum, a to krásný 20. ročník, který byl navíc ve znamení výrazného nárůstu jak účasti vystavovatelů, tak návštěvnosti. Jako každý rok, i v roce 2016 proběhla degustační soutěž Pivo České republiky, ze které pak byly některé vzorky zlatavého moku k dispozici k ochutnání i na veřejné části slavností. Pivovarskou zahradou zněly tóny reggae, rocku, ska, rock'n'rollu a big beatu.

### **Země živitelka, Mezinárodní výstava družstevnictví a Ekostyl (25. – 30. 8. 2016)**

Tento mezinárodní agrosalon je více rozepsán v bodě č. 13.



### **Hobby podzim (29. 9. – 2. 10. 2016)**

Hobby podzim oznámilo blížící se konec zahrádkářské sezóny v roce 2016 na přelomu září a října. Areál českobudějovického výstaviště zaplnily květiny, nářadí pro pěstitele, módní doplňky, textil, ukázky ručních prací a další. Na své si přišli nejen obdivovatelé Ivana Hlase a Daniely Šinkorové, na programu byly také ukázky kuchařského umění, módní přehlídky nebo novinka v podobě cukrářských show.

V roce 2017 se výstava Hobby podzim změní na Podzimní slavnosti, které budou více zaměřené na témata vztahující se k probíhajícímu ročnímu období a řemesla.



### **Vzdělání a řemeslo (23. – 25. 11. 2016)**

Všechny žáky, studenty a zájemce o vzdělávání pozvalo Vzdělání a řemeslo již na svůj 22. ročník. Vstup zdarma přilákal návštěvníky i z řad rodičů s dětmi, pro které byl navíc připraven speciální zážitkový Technicko-řemeslný pavilon, jehož cílem bylo ukázat, že i věda a technika může být zábavná. Tento pavilon, který nabízí možnost vyzkoušet si vše na vlastní kůži, chceme do budoucna ještě více rozšířit a vytvořit z něj stabilní část výstavy.

Potěšující byl zejména zájem ze strany vystavovatelů a rostoucí číslo návštěvnosti této největší přehlídky středního odborného a učňovského školství v ČR.



### **Adventní trhy (1. – 4. 12. 2016)**

Tradiční vánoční trhy překvapily novou atraktivní vánoční výzdobou hlavní brány a jejího okolí. Samotná výstava pak byla přesunuta do komornějšího pavilonu Z, kde si návštěvníci mohli pořídit vánoční dekorace, dárkové potřeby, ochutnat vánoční kuchyni a popovídat si s rodinou a přáteli nad vánočním punčem.

### **ArtFest (3. – 4. 12. 2016)**

Mezinárodní výstava umění, ArtFest, se každým rokem rozrůstá, a proto se v roce 2016 přestěhovala do větších prostor pavilonu T1. Tentokrát ArtFest získal uměleckou záštitu českého výtvarníka a zástupce expresivní figurální malby, Michaela Rittsteina, a v rámci tohoto veletrhu došlo k setkání více než 180 umělců nejen z České republiky, což je číslo, které se rok od roku stále zvyšuje. Navzdory nebo právě díky svému speciálnímu zaměření přitahuje ArtFest větší pozornost i z řad návštěvníků.

Pro rok 2017, i pro nadcházející roky, plánujeme tuto výstavu udržet a dále úspěšně rozvíjet.

### **Mezinárodní výstava psů**

**(23. – 24. 4. 2016 a 8. – 9. 10. 2016)**

V nabídce stálých výstav Výstaviště České Budějovice a.s. nemohou chybět Mezinárodní výstavy psů, které jsou pořádány ve spolupráci s Českobudějovickým kynologickým klubem. Konají se již tradičně na jaře a na podzim, přičemž konkrétní termíny přiděluje Mezinárodní kynologická organizace.

## **Nevýstavní akce v roce 2016:**

Burzy okrasného ptactva, Bleší trhy, maturitní plesy, Svatební veletrh, Oblastní výstavy psů, MASS, FLOP A FLOSMAN – Jarní veletrh, Cirkus Arlet, Czech Demolition derby, 44. Rallye Český Krumlov, Somersby Kiss retro party, Dobrodružství s technikou, Šachový turnaj, Eurogym 2016, Radiofest České Budějovice, Závěrečný koncert Emy Destinové, interaktivní výstava Accelerating science, Pardál Fest, 62. Výroční konference České urologické společnosti ČLS JEP, Čokoládový festival a Gastrofest.

Za úspěch, kterého si opravdu vážíme, považujeme fakt, že si naše prostory ke konání své akce vybrali zejména:

### **Eurogym 2016**

Největší evropský gymnastický mládežnický festival poprvé zavítal do České republiky a jako jedno ze svých zázemí si vybral právě českobudějovické výstaviště.

### **Accelerating Science**

Populárně naučná interaktivní výstava vytvořená a zapůjčená organizací CERN (Evropská organizace pro jaderný výzkum) se prezentovala od září 2016 do ledna 2017 v jednom z pavilonů Výstaviště České Budějovice a.s. a přitáhla návštěvníky z různých koutů České republiky.

### **Somersby Kiss retro party**

Jednodenní akce, která přivedla na českobudějovického výstaviště oblíbenou kapelu Scooter, která svým koncertem potěšila fanoušky nejen z Českých Budějovic.

### **Radiofest České Budějovice**

Začátkem září k nám v rámci Radiofestu zavítaly skupiny Kryštof, Jelen, Slza, ale i Meiky Žbirka, Xindl X a Mirai.

### **Gastrofest**

Tento mezinárodní gastronomický festival má na českobudějovickém výstavišti dlouhou tradici a díky svým úspěchům je v roce 2017 plánováno zorganizovat Gastrofest nejen na podzim, ale i na jaře.

# Země živitelka 2016

## 43. Mezinárodní agrosalon Země živitelka

91 200 návštěvníků

400 vystavovatelů

21 zúčastněných zemí

To vše charakterizuje nejstarší výstavu českobudějovického výstaviště, která je nyní oblíbeným agrosalonnem přesahující hranice České republiky a která se v roce 2016 pyšnila již 43. ročníkem. Odborný doprovodný program jediné výstavy v ČR, která zahrnuje celý zemědělsko-potravinářský sektor, byl rozčleněn do oborových dnů podle jednotlivých témat, a to:

- Čtvrtek 25. 8. Den Země živitelky, Den českých pekařů a cukrářů
- Pátek 26. 8. Den českého venkova
- Sobota 27. 8. Národní dožínky
- Neděle 28. 8. Den zdraví
- Pondělí 29. 8. Vodohospodářský den
- Úterý 30. 8. Den zemědělství
- 

V areálu se v průběhu Země živitelky prezentovala zemědělská technika od traktorů, strojů až po Pavilon zemědělské techniky, kterým se v roce 2016 stal pavilon Z a kde byl umístěn i jubilant ZETOR (70 let). Rostlinná a živočišná výroba byla zastoupena především prezentacemi plemenných koní, krav, ovcí a koz na předvadišti. Novinkou se stal Ovčácký den a dvě přehlídky vynikajících masných plemen v rámci Jihočeské Beef show – 3. Angus show a 2. Limousine show.

Do pavilonu T1 se soustřeďovala veškerá potravinářská výroba a potažmo kvalitní potraviny oceněné

značkami jako je např. KLASA, „CHUTNÁ HEZKY. JIHOČESKY“, „Český výrobek – garantováno Potravinářskou komorou ČR“, „Regionální potravina“ a mnoho dalších.

Vlastní pavilon mělo také lesní a vodní hospodářství, které se v pavilonu myslivosti prezentovalo prodejními expozicemi potřeb pro myslivce a rybáře včetně oblečení a obuvi.

Téma obnovy a rozvoje venkova hájila Celostátní síť pro venkova a její partneři - místní akční skupiny, NS MAS, Spolek pro obnovu venkova ČR atd.

Součástí Země živitelky byly také neodmyslitelné prezentace ovocnářů, zelinářů, zahrádkářů, včelařů a chovatelů.

Naší snahou do následujících let je ještě výrazněji upevnit pozici tohoto mezinárodního agrosalonu a posílit povědomí o Zemi živitelce jako o odborném veletrhu. Pro rok 2017 bylo vybráno nové motto „Cesta zemědělstvím“, které návštěvníka provede všemi obory zemědělství a představí mu vše, co je součástí zemědělství. Ideálně bychom rádi ještě více rozšířili spolupráci se zahraničím a otevřeli se ostatním státům, a to nejen z hlediska vystavovatelů, ale i z hlediska návštěvníků.







# Investice

**Čerpání investic celkem v r. 2016**

**Umístění investice**

**Způsob financování**

**12 422 tis. Kč**

**tuzemsko**

**vlastní zdroje**

Rekapitulace investic

- stavební investice 10 016 tis. Kč
- strojní investice 2 135 tis. Kč
- nehmotné investice - tis. Kč
- jiné investice 271 tis. Kč

**ČERPÁNÍ INVESTIC CELKEM (včetně nedokončených) 12 422 tis. Kč**

Investice realizované v posledních 5 letech

	2012	2013	2014	2015	2016
<b>Nehmot. investice</b>	6 721 tis. Kč	1 384 tis. Kč	494 tis. Kč	598 tis. Kč	0 tis. Kč
<b>Stavební investice</b>	8 309 tis. Kč	9 075 tis. Kč	18 344 tis. Kč	5 066 tis. Kč	10 016 tis. Kč
<b>Strojní investice</b>	2 192 tis. Kč	446 tis. Kč	376 tis. Kč	315 tis. Kč	2 135 tis. Kč
<b>Jiné investice</b>	4 889 tis. Kč	2 024 tis. Kč	0 tis. Kč	76 tis. Kč	271 tis. Kč
<b>CELKEM</b>	22 111 tis. Kč	12 929 tis. Kč	19 214 tis. Kč	6 055 tis. Kč	12 422 tis. Kč

## Stav majetku

Společnost vlastní majetek v následující struktuře:

<b>Dlouhodobý majetek celkem</b>	<b>412 593</b>
- z toho software	315
- z toho pozemky	49 850
- z toho stavby	352 632
- z toho hmotné movité věci a jejich soubory	9 146
- z toho nedokončený dl. hmotný majetek	650
<b>Oběžná aktiva celkem</b>	<b>97 915</b>

Podrobný popis charakterizující stav majetku společnosti je uveden v Rozvaze a Příloze tvořící součást účetní závěrky za rok 2016.

# Údaje o základním kapitálu

Upsaný základní kapitál činí 248 455 000,- Kč a je zcela splacen. Základní kapitál je rozložen na 248 455 ks akcií o jmenovité hodnotě po 1 000,- Kč. Všechny akcie znějí na majitele, jsou v zaknihované podobě a jsou registrované.

Společnost nevydala žádné cenné papíry, které opravňují k uplatnění práva na výměnu za jiné účastnické cenné papíry nebo na přednostní úpis jiných účastnických cenných papírů.

## Vlastnická struktura

Společnost je společností s většinovým společníkem a je osobou ovládanou. Ovládající osobou je Podpůrný a garanční rolnický a lesnický fond, a.s., Za Poříčskou branou 256/6, 186 00 Praha 8, IČ 49 24 14 94, který vlastní celkem **225 841 ks akcií, tj. 90,90 %**.

Počet vlastních akcií: 0

Počet akcií v majetku členů představenstva: 0

Počet akcií v majetku členů dozorčí rady: 0

Počet akcií ve vlastnictví zaměstnanců: 14

Fyzické osoby vlastní 22 484 ks akcií, na které připadá 22 484 000,- Kč základního kapitálu, to je 9,05 % z celkového základního kapitálu společnosti. Ostatní právnické osoby vlastní 130 akcií, to je 0,05 % ze základního kapitálu.

Celkem má akciová společnost 2 920 akcionářů. Jedná se o údaje z výpisu z registru emitenta z Centrálního depozitáře cenných papírů, a.s., Praha 1 z 31. 12. 2016, které má emitent k dispozici.

Rozsah hlasovacích práv je spojen s vlastnictvím akcií. Jedna akcie představuje 1 hlas. Práva a povinnosti akcionáře se řídí obecně závaznými právními předpisy a stanovami společnosti. Svá práva uplatňují akcionáři především prostřednictvím valné hromady.

## Informace o majetkových účastech společnosti:

Akciová společnost nemá žádné podíly v jiných společnostech.

## Údaje o cenných papírech

**Základní kapitál** 248 455 tis. Kč

**Vlastní kapitál k 31.12.2016** 495 387 tis. Kč

Od doby založení akciové společnosti nedošlo ke změnám základního kapitálu.

<b>Druh cenného papíru</b>	<b>kmenové</b>
<b>Forma</b>	<b>akcie na majitele</b>
<b>Podoba</b>	<b>zaknihovaná</b>
<b>Počet kusů</b>	<b>248 455 ks</b>
<b>Připojené kupony</b>	<b>ne</b>
<b>ISIN</b>	<b>ISIN CZ 000 907 2658</b>
<b>Jmenovitá hodnota 1 akcie</b>	<b>1 000,- Kč</b>
<b>Celkový objem emise</b>	<b>248 455 tis. Kč</b>
<b>Hodnota vlastního kapitálu na 1 akcii</b>	<b>1 993,87 Kč</b>

Na základě rozhodnutí Komise pro cenné papíry byly akcie společnosti podle platného zákona vyloučeny z obchodování na veřejném trhu ke dni 20. 11. 2002.

K převodu akcií dochází registrací převodu v zákonem stanovené evidenci na základě příkazu k registraci převodu. Převoditelnost akcií není omezena.



# Plány na rok 2017



Aktuální rok 2017 se po technické stránce nese v duchu rekonstrukce a modernizace areálu. Celému výstavišti se věnují územní studie Jih a územní studie Sever. Značná část plánovaných úprav je zatím ve fázi projektové přípravy a povolovacích řízení.

V tomto roce realizujeme projekty, kde nám to územní plán a povolovací procesy již umožňují. Jedná se například o odstranění již vysloužilé informační budovy za hlavní bránu, zpevnění výstavních ploch v blízkosti pavilonu Z. Takto upravené plochy umožní větší flexibilitu při jejich pronájmu. Do léta budou provedeny udržovací práce na venkovním vzhledu pavilonu u hlavního vstupu a nátěry vybraných konstrukcí v areálu. Nejen finanční přínos pro výstaviště, ale i větší komfort návštěvníkům přinese rozšíření nárazových parkovacích ploch vedle hlavní brány. Nyní intenzivně řešíme i jednu ze slabin výstaviště, a to dostatek a kvalitu sociálních zařízení.

Postupně zapracováváme i nový vizuální styl do reálného vzhledu areálu. Začali jsme největším bannerem nad hlavní vstupem, hodláme pokračovat aktualizací navigačního značení výstaviště. Toto značení úzce souvisí i se zaváděním změn v přístupu k ostraze areálu. Areál s nadcházejícím jarem více otevíráme lidem, přes den je veřejně přístupný, bez obtěžujících kontrol a viditelných bariér. Další vývoj v této oblasti souvisí se získáváním praktických zkušeností z tohoto nového přístupu a bude ho řešit připravovaná celková koncepce bezpečnosti areálu.

Díky velikosti a stavu areálu nás čeká spousta práce. Vzhledem k nutným povolovacím řízením i běh na delší trati. Ale spoustou prováděných i menších smysluplných úprav, změn a opatření se nám zcela určitě podaří měnit celý areál k lepšímu ještě před povolením a realizací těch větších, plánovaných úprav na další roky.

Pro ucelenou představu uvádíme seznam hlavních řešených akcí

**Úprava Pivovarské zahrady** – příprava projektové dokumentace.

Pivovarská zahrada je jedním z nejnavštěvovanějších míst celého výstaviště. Historicky je spjata s pořádáním kulturního programu při výstavách. Díky za-

střešení tohoto venkovního prostoru je zde možné pořádat společenské večery, či pravidelné koncerty. O Pivovarskou zahradu projevují velký zájem menší festivaly.

**Odstranění tzv . Staré pošty a zpevnění výstavních ploch** – strategické místo u vstupu na výstaviště.

**Zpevnění polovegetačními tvárniciemi na ploše 215, 309, 401, 411.**

**Odstranění pavilonů F1- 4 a zbylých AK** – příprava projektové dokumentace.

**Odstranění pavilonu E1-5, WC – depozitář NZM**  
Vybudování depozitáře NZM na místě parkoviště P5 a př. pavilonů E1 a E5. Zapadá do koncepce otevření výstaviště veřejnosti.

**Úprava předvadiště** – příprava projektové dokumentace.

Rekonstrukce tribuny a předváděcí plochy pro zvířata – zastřešení a propojení těchto prostor. Díky této úpravě bude možné pořádat kvalitněji výstavy zaměřené na hospodářská zvířata, westernové soutěže apod. Zároveň vznikne unikátní prostor, kde je venkovní tribuna. Prioritou je zde pořádání zemědělských akcí, ale bude jej možné využít i při cirkusech, demolition derby, dětských závodech, soutěžích, sportech apod.

**Parkoviště, rekonstrukce pavilonu D8** – příprava projektové dokumentace.

**Dětské hřiště**

Vytvoření hřiště pro děti i se zázemím. Areál se více otevírá veřejnosti a bude umožněno celoroční volnočasové využití.

Cílem Výstaviště České Budějovice a.s je uvážlivými, ale přitom rozhodnými kroky, zaujmout vedoucí postavení mezi organizátory výstav a veletrhů v rámci střední Evropy zejména v oblasti zemědělství. Chce se stát první myšlenkou, prvním místem, které napadne každého odborníka z celé České republiky a sousedících států, v rámci kterého získá přehled o aktuálních trendech a které se stane platformou pro

obchod a podnikání. Výstaviště České Budějovice a.s. chce být zároveň vyhledávanou volnočasovou lokalitou, kde je možné plnohodnotně a se zájmem trávit každý víkend či volné dny dovolené. Českobudějovické výstaviště si přitom přeje svým rozmanitým volnočasovým programem uspokojit návštěvníky napříč všemi generacemi. Ambice této dlouhodobé vize je nutné naplňovat svědomitě den po dni, rok za rokem s uvědoměním, že celkový obraz společnosti utváří každodenní práce všech zaměstnanců společnosti.

### **Vzdělávání**

Pro rok 2017 navýšila společnost Výstaviště České Budějovice a.s. investice do vzdělávání. Díky tomu se může prostřednictvím různých kurzů a školení rozvíjet více zaměstnanců než v předcházejících letech. Vzhledem k mezinárodnímu charakteru vybraných veletrhů vyvine vedení společnosti také větší tlak na jazykovou úroveň svých zaměstnanců.

### **Řízení kvality**

Pro rok 2017 má vedení společnosti v plánu optimalizaci svého systému řízení kvality v ohledu k projektové činnosti, realizaci výstav i návštěvnickým službám. Pro nadcházející rok svoji hlavní pozornost zaměří na zvýšení efektivity v rámci vnitrofiremní komunikace, urychlení výrobních procesů při výstavnické činnosti, k neustálému zvyšování kvality servisních služeb pro vystavovatele a návštěvníky. Tyto cíle a jim podobné jsou nezbytné pro udržení přední pozice mezi organizátory výstav a veletrhů v České republice. Zároveň bude jejich splnění nejefektivnějším argumentem, že je Výstaviště České Budějovice a.s. garancí kvality.

### **Výstavní akce a veletrhy**

Veškeré akce a veletrhy pořádané Výstavištěm České Budějovice a.s. musí odpovídat standardům a požadavkům výstavnického managementu 21. století. Je nezbytné, aby pracovní týmy podílející se na organizaci dané výstavy či veletrhu reagovaly na proměny poptávky a pro prezentaci výstavnictví využívaly vhodným způsobem moderní technologie.

### **Marketing**

V roce 2016 byl představen jednotný vizuální styl Výstaviště České Budějovice, se kterým bylo představeno i nové logo společnosti. Rok 2017 si klade za cíl

posun z hlediska jednoznačné identifikace od konkurence. Marketing by neměl využívat pouze řady propagačních nosičů s cílem navýšit návštěvnost, ale svoji pozornost obrátí skrze specifické kroky k budování obrazu Výstaviště České Budějovice a.s. jako prestižního výstavního areálu a zároveň bude spoluvytvářet konkrétní pocit, který si bude návštěvník areálu Výstaviště České Budějovice a.s. odnášet domů po absolvování výstavy, veletrhu či jiné akce. Zásadním přitom bude ohled na detaily, které onen výše zmíněný pocit utváří. Pro rok 2017 plánuje Výstaviště České Budějovice a.s. i představení nových webových stránek.

### **E-ticket**

V rámci zvyšování návštěvnického komfortu plánuje v roce 2017 Výstaviště České Budějovice a.s. zavést E-vstupenku.

### **Modernizace areálu**

Značná část investic roku 2017 bude směřovat do modernizace areálu.





# PŘIJATÁ VÝZVA PRO ROKY 2017 - 2020



## VÝSTAVNÍ AREÁL JAKO VOLNOČASOVÝ PARK

Sami sebe jsme vyzvali ke splnění nelehké představy. Celých 25ha výstavního areálu se 2 vodními plochami chceme proměnit v odpočinkovou zónu, v relax park pro děti i dospělé se širokým sportovním a kulturním využitím. Představujeme si, že u nás budou obyvatelé Českých Budějovic trávit svůj volný čas, jezdit na kolečkových bruslích, běhat, číst si noviny na lavičce s kávou v ruce a sledovat cvičící skupinku jogínů na nedaleké trávě. A to by byl jen začátek. Za samozřejmé považujeme zpevnění klíčových cest a stezek, kultivaci zeleně, vybudování fresh stanic s horkou kávou, domácími limonádami, slušnou gastronomií, myslíme na slunečnickové rezervace s lehátko pro odpočinek, pískoviště, dětské hřiště, pohráváme si i s myšlenkou adrenalinového parku. Horlivých představ máme mnoho a jejich splnění je pro nás skutečná výzva. V následujících třech letech jsme se jí ale svědomitě a s velkým elánem rozhodli zabývat.



# Účetní závěrka za rok 2016



k 31.12.2016

Označení	AKTIVA	Řádek	Běžné účetní období			Minulé účetní období
			Brutto	Korekce	Netto	Netto
a	b	c	1	2	3	4
	AKTIVA CELKEM	001	711 336	200 095	511 241	509 476
A.	Pohledávky za upsaný základní kapitál	002				
B.	Dlouhodobý majetek	003	612 488	199 895	412 593	417 928
B.I.	Dlouhodobý nehmotný majetek	004	11 953	11 638	315	2 903
B.I.1.	Nehmotné výsledky výzkumu a vývoje	005				
B.I. 2.	Ocenitelná práva	006	11 953	11 638	315	2 903
B.I. 2.1.	Software	007	11 953	11 638	315	2 903
B.I. 2.2.	Ostatní ocenitelná práva	008				
B.I.3.	Goodwill	009				
B.I. 4.	Ostatní dlouhodobý majetek	010				
B.I. 5.	Poskytnuté zálohy na dl. nehmotný majetek	011				
B.I. 5.1.	-Poskytnuté zálohy na dl. nehmotný majetek	012				
B.I. 5.2.	-Nedokončený dl. nehmotný majetek	013				
B.II.	Dlouhodobý hmotný majetek	014	600 535	188 257	412 278	415 025
B.II. 1.	Pozemky a stavby	015	562 748	160 266	402 482	404 047
B.II. 1.1	-Pozemky	016	49 850		49 850	49 849
B.II. 1.2.	-Stavby	017	512 898	160 266	352 632	354 198
B.II. 2.	Hmotné movité věci a jejich soubory	018	37 137	27 991	9 146	8 746
B.II. 3.	Oceňovací rozdíl k nabytému majetku	019				
B.II. 4.	Ostatní dlouhodobý hmotný majetek	020				
B.II. 4.1.	-Pěstitelské celky trvalých porostů	021				
B.II. 4.2.	-Dospělá zvířata a jejich skupiny	022				
B.II. 4.3.	-Jiný dlouhodobý hmotný majetek	023				
B.II. 5.	Poskytnuté zálohy na dl. hmotný majetek	024	650		650	2 232
B.II. 5.1.	-Poskytnuté zálohy na dl. hmotný majetek	025				
B.II. 5.2.	-Nedokončený dl. hmotný majetek	026	650		650	2 232
B.III.	Dlouhodobý finanční majetek	027				
B.III. 1.	Podíly - ovládaná nebo ovládající osoba	028				
B.III. 2.	Zápůjčky a úvěry - ovládaná/ovládající osoba	029				
B.III. 3.	Podíly – podstatný vliv	030				
B.III. 4.	Zápůjčky a úvěry – podstatný vliv	031				
B.III. 5.	Ostatní dlouh. cenné papíry a podíly	032				
B.III. 6.	Zápůjčky a úvěry – ostatní	033				
B.III. 7.	Ostatní dlouhodobý finanční majetek	034				
B.III. 7.1.	Jiný dlouhodobý finanční majetek	035				
B.III. 7.2.	Poskytnuté zálohy na dl. finanční majetek	036				
C.	Oběžná aktiva	037	98 115	200	97 915	90 510
C.I.	Zásoby	038	1 661		1 661	1 761

Označení	AKTIVA	Řádek	Běžné účetní období			Minulé účetní období
			Brutto	Korekce	Netto	Netto
C.I. 1.	Materiál	039	1 661		1 661	1 761
C.I. 2.	Nedokončená výroba a polotovary	040				
C.I. 3.	Výrobky a zboží	041				
C.I. 1.1.	Výrobky	042				
C.I. 3.2.	Zboží	043				
C.I. 4.	Mladá a ostatní zvířata a jejich skupiny	044				
C.I. 5.	Poskytnuté zálohy na zásoby	045				
C.II.	Pohledávky	046	4 479	200	4 279	8 746
C.II. 1.	Dlouhodobé pohledávky	047				
C.II. 1.1.	Pohledávky z obchodních vztahů	048				
C.II. 1.2.	Pohledávky - ovládaná/ovládající osoba	049				
C.II. 1.3.	Pohledávky – podstatný vliv	050				
C.II. 1.4.	Odložená daňová pohledávka	051				
C.II. 1.5.	Pohledávky – ostatní	052				
C.II. 1.5.1	Pohledávky za společníky	053				
C.II. 1.5.2	Dlouhodobé poskytnuté zálohy	054				
C.II. 1.5.3	Dohadné účty aktivní	055				
C.II. 1.5.4	Jiné pohledávky	056				
C.II. 2.	Krátkodobé pohledávky	057	4 479	200	4 279	8 746
C.II. 2.1.	Pohledávky z obchodních vztahů	058	3 518	200	3 318	2 216
C.II. 2.2.	Pohledávky – ovládaná/ovládající osoba	059				
C.II. 2.3.	Pohledávky – podstatný vliv	060				
C.II. 2.4.	Pohledávky – ostatní	061	961		961	6 530
C.II. 2.4.1	Pohledávky za společníky	062				
C.II. 2.4.2	Sociální zabezpečení a zdravotní pojištění	063				
C.II. 2.4.3	Stát – daňové pohledávky	064	889		889	5 906
C.II. 2.4.4	Krátkodobé poskytnuté zálohy	065	72		72	624
C.II. 2.4.5	Dohadné účty aktivní	066				
C.II. 2.4.6	Jiné pohledávky	067				
C.III.	Krátkodobý finanční majetek	068				
C.III. 1.	Podíly – ovládaná/ovládající osoba	069				
C.III. 2.	Ostatní krátkodobý finanční majetek	070				
C.IV.	Peněžní prostředky	071	91 975		91 975	80 003
C.IV. 1.	Peněžní prostředky v pokladně	072	220		220	104
C.IV. 2.	Peněžní prostředky na účtech	073	91 755		91 755	79 899
D.	Časové rozlišení aktiv	074	733		733	1 038
D.1.	Náklady příštích období	075	560		560	953
D.2.	Komplexní náklady příštích období	076				
D.3.	Příjmy příštích období	077	173		173	85

Označení	PASIVA	Řádek	Běžné účetní období	Minulé účetní období
a	b	c	5	6
	PASIVA CELKEM	078	511 241	509 476
A.	Vlastní kapitál	079	495 387	487 878
A.I.	Základní kapitál	080	248 455	248 455
A.I. 1.	Základní kapitál	081	248 455	248 455
A.I. 2.	Vlastní podíly (-)	082		
A.I. 3.	Změny základního kapitálu	083		
A.II.	Ážio a kapitálové fondy	084	1 165	1 165
A.II. 1.	Ážio	085		
A.II. 2.	Kapitálové fondy	086	1 165	1 165
A.II. 2.1	Ostatní kapitálové fondy	087	1 165	1 165
A.II. 2.2	Oceňovací rozdíly z přec. maj. a závazků (+/-)	088		
A.II. 2.3	Oceňovací rozdíly z přecenění obch. korporací (+/-)	089		
A.II. 2.4	Rozdíly z přeměn obchodních korporací (+/-)	090		
A.II. 2.5	Rozdíly z ocenění při přeměn. obchod. korporací (+/-)	091		
A.III.	Fondy ze zisku	092	24 568	24 773
A.III. 1.	Ostatní rezervní fondy	093	24 031	24 031
A.III. 2.	Statutární a ostatní fondy	094	537	742
A.IV.	Výsledek hospodaření minulých let (+/-)	095	212 243	213 865
A.IV. 1.	Nerozdělený zisk minulých let	096	212 243	213 865
A.IV. 2.	Neuhrazená ztráta minulých let (-)	097		
A.IV. 3.	Jiný výsledek hospodaření minulých let (+/-)	098		
A.V.	Výsledek hospodaření běžného účetního období (+/-)	099	8 956	-380
A.VI.	Rozhodnuto o záloze výplaty podílu na zisku (-)	100		
B.+C.	Cizí zdroje	101	15 459	21 506
B.	Rezervy	102		6 468
B.1.	Rezerva na důchody a pod. závazky	103		
B.2.	Rezerva na daň z příjmu	104		151
B.3.	Rezervy podle zvláštních právních předpisů	105		
B.4.	Ostatní rezervy	106		6 317
C.	Závazky	107	15 459	15 038
C.I.	Dlouhodobé závazky	108	9 639	8 223
C.I. 1.	Vydané dluhopisy	109		
C.I. 1.1	Vyměnitelné dluhopisy	110		
C.I. 1.2	Ostatní dluhopisy	111		
C.I. 2.	Závazky k úvěrovým institucím	112		
C.I. 3.	Dlouhodobé přijaté zálohy	113		
C.I. 4.	Závazky z obchodních vztahů	114		
C.I. 5.	Dlouhodobé směnky k úhradě	115		
C.I. 6.	Závazky – ovládaná/ovládající osoba	116		
C.I. 7.	Závazky – podstatný vliv	117		
C.I. 8.	Odložený daňový závazek	118	9 639	8 223
C.I. 9.	Závazky ostatní	119		

Označení	PASIVA	Řádek	Běžné účetní období	Minulé účetní období
C.I. 9.1	Závazky ke společníkům	120		
C.I. 9.2	Dohadné účty pasivní	121		
C.I. 9.3	Jiné závazky	122		
C.II.	Krátkodobé závazky	123	5 820	6 815
C.II. 1.	Vydané dluhopisy	124		
C.II. 1.1	Vyměnitelné dluhopisy	125		
C.II. 1.2	Ostatní dluhopisy	126		
C.II. 2.	Závazky k úvěrovým institucím	127		
C.II. 3.	Krátkodobé přijaté zálohy	128		
C.II. 4.	Závazky z obchodních vztahů	129	1 811	851
C.II. 5.	Krátkodobé směnky k úhradě	130		
C.II. 6.	Závazky – ovládaná/ovládající osoba	131		
C.II. 7.	Závazky – podstatný vliv	132		
C.II. 8.	Závazky ostatní	133	4 009	5 964
C.II. 8.1	Závazky ke společníkům	134	1 300	2 441
C.II. 8.2	Krátkodobé finanční výpomoci	135		
C.II. 8.3	Závazky k zaměstnancům	136	1 407	1 693
C.II. 8.4	Závazky ze sociálního zabezpečení a zdravotního pojištění	137	769	998
C.II. 8.5	Stát – daňové závazky a dotace	138	248	343
C.II. 8.6	Dohadné účty pasivní	139	285	489
C.II. 8.7	Jiné závazky	140		
D.	Časové rozlišení pasiv	141	395	92
D.1.	Výdaje příštích období	142		
D.2.	Výnosy příštích období	143	395	92

# Výkaz zisku a ztráty

za období od 1.1.2016 do 31.12.2016

Označení	TEXT	Řádek	Výsledek v účetním období	
			Sledovaném	Minulém
a	b		1	2
I.	Tržby z prodeje výrobků a služeb	01	89 516	89 274
II.	Tržby z prodeje zboží	02		
A.	Výkonová spotřeba	03	40 536	38 871
A. 1.	Náklady vynaložené na prodané zboží	04		
A. 2.	Spotřeba materiálu a energie	05	9 918	10 961
A. 3.	Služby	06	30 618	27 910
B.	Změna stavu zásob vlastní činnosti (+/-)	07		
C.	Aktivace (-)	08	-31	-116
D.	Osobní náklady	09	24 253	25 305
D. 1.	Mzdové náklady	10	17 793	18 549
D. 2.	Náklady na soc. zabez., zdravotní pojištění a ostatní náklady	11	6 460	6 756
D. 2.1.	Náklady na sociální zabezpečení a zdravotní pojištění	12	5 764	6 042
D. 2.2.	Ostatní náklady	13	696	714
E.	Úpravy hodnot v provozní oblasti	14	16 341	16 183
E. 1.	Úpravy hodnot dlouhodobého nehm. a hmotného majetku	15	16 341	16 483
E. 1.1.	-Úpravy hodnot dlouhodobého nehm. a hm. majetku - trvalé	16	16 341	16 483
E. 1.2.	-Úpravy hodnot dlouhod. nehm. a hm. majetku - dočasné	17		
E. 2.	Úpravy hodnot zásob	18		
E. 3.	Úpravy hodnot pohledávek	19		-300
III.	Ostatní provozní výnosy	20	1 113	919
III. 1.	Tržby z prodaného dlouhodobého majetku	21	244	30
III. 2.	Tržby z prodaného materiálu	22	53	84
III. 3.	Jiné provozní výnosy	23	816	805
F.	Ostatní provozní náklady	24	3 949	2 542
F. 1.	Zůstatková cena prodaného dlouhodobého majetku	25		
F. 2.	Zůstatková cena prodaného materiálu	26	30	51
F. 3.	Daně a poplatky v provozní oblasti	27	2 142	2 037
F. 4.	Rezervy v provozní oblasti a kompl. náklady příštích období	28		
F. 5.	Jiné provozní náklady	29	1 777	454
*	Provozní výsledek hospodaření (+/-)	30	5 581	7 408
IV.	Výnosy z dlouhodobého finančního majetku – podíly	31		
IV.1.	Výnosy z podílu – ovládaná nebo ovládající osoba	32		
IV.2.	Ostatní výnosy z podílů	33		
G.	Náklady vynaložené na prodané podíly	34		
V.	Výnosy z ostatního dlouhod. finančního majetku	35		
V.1.	-Výnosy z ostat.dlouh. fin. maj.-ovl./ovládající osoba	36		
V.2.	-Ostatní výnosy z ostat. dlouh. Fin. Majetku	37		
H.	Náklady související s ostat. dlouh. fin. majetkem	38		
VI.	Výnosové úroky a podobné výnosy	39	123	138
VI.1.	-Výnosové úroky a výnosy – ovl./ovládající osoba	40		
VI.2.	-Ostatní výnosové úroky a podobné výnosy	41	123	138



Označení	TEXT	Řádek	Výsledek v účetním období	
			Sledovaném	Minulém
a	b		1	2
I.	Úpravy hodnot a rezervy ve finanční oblasti	42	-6 317	6 317
J.	Nákladové úroky a podobné náklady	43		
J. 1.	-Nákladové úroky a výnosy - ovl./ovládající osoba	44		
J. 2.	-Ostatní nákladové úroky a podobné náklady	45		
VII.	Ostatní finanční výnosy	46	3	94
K.	Ostatní finanční náklady	47	1 228	1 302
*	Finanční výsledek hospodaření (+/-)	48	5 215	-7 387
**	Výsledek hospodaření před zdaněním (+/-)	49	10 796	21
L.	Daň z příjmů	50	1 840	401
L. 1.	Daň z příjmů splatná	51	424	730
L. 2.	Daň z příjmů odložená (+/-)	52	1 416	-329
**	Výsledek hospodaření po zdanění (+/-)	53	8 956	-380
M.	Převod podílu na výsl. hospod. společníkům (+/-)	54		
***	Výsledek hospodaření za účetní období (+/-)	55	8 956	-380
*	Čistý obrat za účetní období	56	90 755	90 425

# Přehled o změnách vlastního kapitálu

za období od 1.1.2016 do 31.12.2016

Položka	Text	Běžné obd.	Minulé obd.
A.	Základní kapitál zapsaný v obchodním rejstříku (účet 411)		
A. 1.	Počáteční stav	248 455	248 455
A. 3.	Konečný zůstatek	248 455	248 455
B.	Základní kapitál nezapsaný (účet 419)		
C.	A. +/- B. se zohledněním účtu 252		
C. 1.	Počáteční zůstatek A. +/- B.	248 455	248 455
C. 5.	Konečný zůstatek A. +/- B.	248 455	248 455
D.	Emisní ážio		
E.	Rezervní fondy		
E. 1.	Počáteční stav	24 031	23 862
E. 2.	Zvýšení		169
E. 4.	Konečný zůstatek	24 031	24 031
F.	Ostatní fondy ze zisku		
F. 1.	Počáteční stav	742	699
F. 2.	Zvýšení		250
F. 3.	Snížení	205	207
F. 4.	Konečný stav	537	742
G.	Kapitálové fondy		
G. 1.	Počáteční stav	1 165	1 055
G. 2.	Zvýšení		110
G. 4.	Konečný zůstatek	1 165	1 165
H.	Rozdíly z přecenění nezahrnuté do výsledku hospodaření		
I.	Zisk účetních období (účet 428 + zůstatek na str. D účtu 431)		
I. 1.	Počáteční stav	213 865	210 901
I. 2.	Zvýšení	-380	2 964
I. 3.	Snížení	1 242	
I. 4.	Konečný zůstatek	212 243	213 865
J.	Ztráta účetních období (účet 429 + zůst. na straně MD 431)		
K.	Zisk / ztráta za účetní období po zdanění	8 956	-380

# Přehled o peněžních tocích

za období od 1.1.2016 do 31.12.2016

Položka	Text	Běžné obd.	Minulé obd.
P.	Stav peněžních prostředků a ekvivalentů na začátku účetního období	80 003	66 836
	<b>PENĚŽNÍ TOKY Z HLAVNÍ VÝDĚLEČNÉ ČINNOSTI (PROVOZNÍ ČINNOST)</b>		
Z.	Účetní zisk nebo ztráta z běžné činnosti před zdaněním	10 796	21
A. 1.	Úprava o nepeněžní operace	9 841	22 824
A. 1. 1.	Odpisy stálých aktiv (+) s vyj. zůst. ceny a dále umoř. opr. pol. k majetku	16 341	16 483
A. 1. 2.	Změna stavu opravných položek, rezerv	-6 468	6 168
A. 1. 3.	Zisk (ztráta) z prodeje stálých aktiv, vyúčt. do výnosů (-), do nákladů (+)	-244	-30
A. 1. 5.	Vyúčtované nákladové úroky (+), s vyj. Kap., vyúčtované výnosové úroky (-)	-123	-138
A. 1. 6.	Případné úpravy o státní nepeněžní operace	335	341
A*	Čistý peněžní tok z provozní činnosti před zdaněním, změnami pr. kap.	20 637	22 845
A. 2.	Změna stavu nepeněžních složek pracovního kapitálu	5 086	-3 087
A. 2. 1.	Změna stavu pohledávek z provozní činnosti +/-, čas. rozlišení	4 437	878
A. 2. 2.	Změna stavu krátkodobých závazků z provozní činnosti +/-, čas. rozlišení	549	-3 999
A. 2. 3.	Změna stavu zásob (+/-)	100	34
A**	Čistý peněžní tok z provozní činnosti před zdaněním a mimoř. položkami	25 723	19 758
A. 4.	Přijaté úroky (+)	123	138
A. 5.	Zaplacená daň za běžnou činnost a za doměrky za minulá období (-)	-524	-568
A***	Čistý peněžní tok z provozní činnosti	25 322	19 328
	<b>PENĚŽNÍ TOKY Z INVESTIČNÍ ČINNOSTI</b>		
B. 1.	Výdaje spojené s nabytím stálých aktiv	-11 006	-6 093
B. 2.	Příjmy z prodeje stálých aktiv	244	30
B***	Čistý peněžní tok vztahující se k investiční činnosti	-10 762	-6 063
	<b>PENĚŽNÍ TOKY Z FINANČNÍCH ČINNOSTÍ</b>		
C. 2.	Dopady změn vlastního kapitálu na PP a ekv.	-2 588	-98
C. 2. 5.	Přímé platby na vrub fondů (-)	-205	-98
C. 2. 6.	Vyplacené dividendy nebo podíly na zisku vč. zapl. srážkové daně	-2 383	
C***	Čistý peněžní tok vztahující se k finanční činnosti	-2 588	-98
F.	Čisté zvýšení, resp. snížení peněžních prostředků	11 972	13 167
R.	Stav peněžních prostředků a ekvivalentů na konci období	91 975	80 003

# Příloha řádné účetní závěrky

## za rok 2016 sestavené k rozvahovému dni 31. 12. 2016

Příloha k účetní závěrce byla sestavena podle § 39 vyhlášky č. 500/2002 Sb., kterou se provádějí některá ustanovení zákona č. 563/1991 Sb., o účetnictví, ve znění pozdějších předpisů, pro účetní jednotky, které jsou podnikateli účtujícími v soustavě podvojného účetnictví (dále jen vyhláška). Hodnotové údaje jsou uvedeny v tis. Kč, pokud není uvedeno jinak.

(a)

### Informace o účetní jednotce

Obchodní firma:	Výstaviště České Budějovice a. s.
Sídlo firmy:	Husova tř. 523/30, České Budějovice 2, 370 05 České Budějovice
IČ:	60827475
Datum zápisu:	1. 1. 1994
Spisová značka:	B 626 vedená u Krajského soudu v Českých Budějovicích
Právní forma:	akciová společnost
Předmět podnikání:	Hostinská činnost Zámečnictví, nástrojařství Truhlářství, podlahářství Montáž, opravy, revize a zkoušky elektrických zařízení Silniční motorová doprava – nákladní vnitrostátní provozovaná vozidly o největší povolené hmotnosti do 3,5 tuny včetně Výroba, obchod a služby neuvedené v přílohách 1 až 3 živnostenského zákona

Název a sídlo účetní jednotky, která sestavuje konsolidovanou účetní závěrku nejužší skupiny účetních jednotek, ke které účetní jednotka jako konsolidovaná účetní jednotka patří:

Podpůrný a garanční rolnický a lesnický fond, a. s.  
Za Poříčskou branou 256/6, 186 00 Praha 8  
mateřská společnost

(b)

### Informace o použitých obecných účetních zásadách a použitých účetních metodách

Účetní závěrka byla sestavena při respektování obecných účetních zásad bilanční kontinuity, stálosti metod a opatrnosti při oceňování aktiv a srovnatelnosti vykazovaných údajů tak, aby podávala věrný a poctivý obraz aktiv, závazků a jiných pasiv, výsledku hospodaření a finanční situace účetní jednotky. Účetní závěrka byla sestavena při použití předpokladu nepřetržitosti trvání účetní jednotky.

#### 1. Způsob oceňování majetku a závazků

##### A. Dlouhodobý majetek

O dlouhodobém nehmotném majetku se účtuje od výše 60 tis. Kč. Dlouhodobý nehmotný majetek v ceně pořízení do 60 tis. Kč se účtuje na účet 518100 – Ostatní služby a vede se dále v podrozvahové evidenci. O samostatných movitých věcech se účtuje od výše 40 tis. Kč.

Dlouhodobý majetek se oceňuje pořizovacími cenami. Dlouhodobý majetek vytvořený vlastní činností se

oceňuje vlastními náklady. Součástí ocenění nejsou úroky. Hmotný majetek, který má dobu použitelnosti delší než 1 rok a jeho cena je nižší než 40 tis. Kč, je dle vnitřní směrnice účtován jako zásoba – přímo do spotřeby na účet 501200 – Spotřeba drobného majetku. Jeho stav je veden v operativní evidenci podrozvahového účtu 751, dle hmotně odpovědné osoby.

#### B. Zásoby

Zásoby se oceňují pořizovacími cenami, resp. cenami, které vyplynou z ocenění jejich úbytků cenou zjištěnou váženým aritmetickým průměrem z pořizovacích cen. Účtování pořízení a úbytku zásob se provádí podle způsobu „A“ dle ČÚS č. 015.

Součástí pořizovací ceny zásob jsou též náklady související s jejich pořízením, zejména přeprava, provize, clo a pojistné. Součástí ocenění nejsou zejména úroky úvěrů a půjček poskytnutých na jejich pořízení. Z vnitropodnikových služeb souvisejících s pořizováním zásob nákupem a se zpracováním zásob se do pořizovací ceny zahrnuje pouze přepravné a vlastní náklady na zpracování materiálu.

Zásoby vytvořené vlastní činností jsou oceněny vlastními náklady na úrovni přímých nákladů podle plánových kalkulací.

#### C. Pohledávky

Pohledávky se oceňují při vzniku jmenovitou hodnotou, při nabytí za úplatu nebo vkladem pořizovací cenou. Součástí pořizovací ceny jsou přímé náklady s pořízením související, zejména náklady na znalecké ocenění nakupovaných pohledávek, odměny právníkům a provize.

#### D. Závazky

Závazky se oceňují při vzniku jmenovitou hodnotou, při převzetí pořizovací cenou.

## 2. Způsob stanovení úprav hodnot majetku (odpisy a opravné položky)

Opravné položky se vytvářejí pouze k účtům pohledávek na základě provedené inventarizace kromě případů, kdy tak stanoví zákon č. 593/1992 Sb., o rezervách. Pro zjištění základu daně z příjmů se tvoří další opravné položky.

#### A. Dlouhodobý majetek

Trvalé snížení se účtuje prostřednictvím opravek v návaznosti na aktualizaci odpisového plánu. Odpisování se provádí na základě odpisového plánu. Dlouhodobý nehmotný majetek se odepisuje od následujícího měsíce po měsíci, v němž došlo k uvedení majetku do užívání. Dlouhodobý hmotný majetek se odepisuje v měsíci zařazení do užívání. Doba odpisování je odvozena od předpokládané doby využitelnosti. Průběh odpisování je rovnoměrný.

V roce 2016 nebyla vytvořena opravná položka.

#### B. Zásoby

Opravné položky se tvoří v případech, jestliže:

- v případě bezobrátkových popř. maloobrátkových zásob

V roce 2016 nebyla tvořena žádná opravná položka.

#### C. Pohledávky

Kromě případů, kdy tak stanoví zákon č. 593/1992 Sb., o rezervách pro zjištění základu daně z příjmů, se tvoří další opravné položky tak, aby souhrn opravných položek k pohledávkám činil u:

- pohledávek po splatnosti delší jak 365 dnů – 100%

Na základě individuálního posouzení (např. řádné plnění sjednaného splátkového kalendáře) lze stanovit

opravné položky nižší než ve výše uvedeném režimu. U pohledávek sporných nebo pochybných se opravná položka tvoří bez ohledu na dobu po splatnosti.

V roce 2016 byly odepsány na vrub nákladů pohledávky ve výši 335 tis. Kč.

### **3. Způsob uplatněný při přepočtu údajů v cizích měnách na českou měnu**

Způsob uplatněný při přepočtu údajů v cizích měnách na českou měnu (uplatnění směnných kursů vyhlášených Českou národní bankou jako běžných či stálých kursů s uvedením termínu jejich změn):

roční pevný kurz ČNB

Na konci roku 2016 byl proveden přepočet pohledávek, závazků, bankovních účtů a hotovosti v cizí měně na Kč. Kursové rozdíly byly zaúčtovány do hospodářského výsledku roku 2016.

### **4. Způsob stanovení reálné hodnoty příslušného majetku a závazků**

Z finančního majetku se oceňují reálnou hodnotou cenné papíry k obchodování a cenné papíry realizovatelné. Změny reálných hodnot cenných papírů k obchodování se účtují výsledkově. Změny reálných hodnot, popř. změny ocenění na základě ekvivalence (podíly v ovládaných a řízených osobách mohou být oceněny ekvivalencí), ostatních cenných papírů a majetkových účastí se účtují rozvahově.

#### **Odchytky od použitých účetních metod a způsobu oceňování**

Odchylné postupy od použitých účetních metod: nebyly

Zdůvodnění odchylného postupu:

Vliv odchytky na

- Majetek a závazky :	0
- Finanční situaci :	0
- Výsledek hospodaření:	0

(c)

#### **Informace o použitém oceňovacím modelu a technice při ocenění reálnou hodnotou**

##### **1. Změna reálné hodnoty včetně změn v ocenění podílů ekvivalencí jednotlivých druhů finančního majetku a způsob jejich zaúčtování**

Není relevantní

##### **2. Deriváty – jejich rozsah, podstata, zajištění budoucích peněžních toků a způsob jejich zaúčtování**

Není relevantní

##### **3. Odůvodnění případné tvorby a výše opravné položky, pokud nebyl majetek oceněn reálnou hodnotou nebo ekvivalencí**

Není relevantní

(d)

#### **Pohledávky a dluhy se splatností delší než 5 let**

Položka rozvahy	Částka	Splatnost	Opravná položka	Pozn.
0	0	0	0	0

(e)

**Pohledávky a dluhy kryté věcnými zárukami**

Položka rozvahy	Částka	Splatnost	Povaha a forma záruky
0	0	0	0

(f)

**Údaje o poskytnutých zálohách, závdavcích, zápůjčkách a úvěrech, úvěrech a ostatních plněních členům řídicích, kontrolních a správních orgánů**

Zálohy, závdavky, zápůjčky nebo úvěry poskytnuté členům řídicích, kontrolních a správních orgánů			
Zálohy, závdavky, zápůjčky, úvěry	Úroková sazba	Splatnost	Zajištění
---	---	---	---
Ostatní bezplatné plnění členům řídicích, kontrolních a správních orgánů			
Užívání 2 osobních vozidel	Užívání jiných věcí	Poskytování služeb účetní jednotkou	Platby důchodového pojištění
113	---	---	10

**Informace o transakcích uzavřených se spřízněnou stranou, které nebyly uzavřeny za běžných tržních podmínek**

1. Transakce typu nákup (z pohledu účetní jednotky) za celé účetní období

Spřízněná strana/vztah ÚJ ke spřízněné straně	Popis transakce, smlouvy, protiplnění, opatření – jejich výhody a nevýhody	Finanční objem bez DPH
---	----	---

2. Transakce typu prodej (z pohledu účetní jednotky) za celé účetní období

Spřízněná strana/vztah ÚJ ke spřízněné straně	Popis transakce, smlouvy, protiplnění, opatření – jejich výhody a nevýhody	Finanční objem bez DPH
---	----	---

(g)

**Výnosy a náklady mimořádné svým objemem a původem**

Položka výkazu zisku a ztráty	Částka	Povaha, původ a popis vzniku
I.	-6 317	

V roce 2012 zahájila a.s. rozsáhlý proces revitalizace zeleně v areálu výstaviště. V prosinci 2013 byla celá akce ukončena. Závěrečné zhodnocení bylo do 31. 2. 2014 celkem společnost vynaložila z provozních prostředků 13 158 tis. Kč. Celá akce byla spolufinancována s pomocí dotací z Ministerstva životního prostředí ČR v celkové výši 75% z vynaložených způsobilých nákladů (název akce a projektu: CZ.1.02./6.5.00/10.09482 Revitalizace a rekonstrukce parku areálu Výstaviště České Budějovice). Z důvodu stanovení povinnosti odvodu za porušení

rozpočtové kázně dle § 44 zákona č. 218/2000 Sb. došlo v roce 2015 k postoupení záležitosti k rozhodnutí místně příslušnému správci daně

Na základě doporučení auditora společnosti byla na vrub nákladů v roce 2015 vytvořena rezerva ve výši 6 317 tis. Kč (případný dopad neúspěchu ve věci v následujících letech). V roce 2016 Finanční úřad pro Jihočeský kraj vydal rozhodnutí konstatující, že k porušení rozpočtové kázně příjemce dotace nedošlo. Ministerstvo životního prostředí ČR proplatilo pohledávku ve výši 5 358 tis. Kč. Nepřiznaná částka 301 tis. Kč z důvodu odečtu tržeb za prodej dřeva od nároku na dotaci byla proúčtována na vrub nákladů - odpis pohledávky.

### Informace o jednotlivých položkách dlouhodobých aktiv

Počáteční a konečné zůstatky, přírůstky a úbytky dlouhodobých aktiv v roce 2016					
Položka dlouhodobých aktiv rozvahy		Počáteční zůstatek	Přírůstek	Úbytek	Konečný zůstatek
B.I.2.1.	Software	11 953	0	0	11 953
B.II.1.1.	Pozemky	49 850	0	0	49 850
B.II.1.2.	Stavby	503 143	10 180	427	512 896
B.II.2.	Hmotné movité věci	36 110	2 406	1 378	37 138
B.II.5.2.	Nedokončený dl. Hm. majetek	2 232	11 004	12 586	650

Počáteční a konečné zůstatky, přírůstky a úbytky dlouhodobých aktiv v roce 2015					
Položka dlouhodobých aktiv rozvahy		Počáteční zůstatek	Přírůstek	Úbytek	Konečný zůstatek
B.I.2.1.	Software	11 355	598	0	11 953
B.II.1.1.	Pozemky	49 850	0	0	49 850
B.II.1.2.	Stavby	498 871	4 751	479	503 143
B.II.2.	Hmotné movité věci	36 387	430	707	36 110
B.II.5.2.	Nedokončený dl. Hm. majetek	1 918	5 495	5 181	2 232

Počáteční a konečné zůstatky, zvýšení či snížení opravek dlouhodobých aktiv v roce 2016					
Položka korekce dlouhodobých aktiv rozvahy		Počáteční zůstatek	Snížení	Zvýšení	Konečný zůstatek
B.I.2.1.	Software	9 050	0	2 588	11 638
B.II.1.2.	Stavby	148 946	427	11 747	160 266
B.II.2.	Hmotné movité věci	27 364	1 378	2 005	27 991

Počáteční a konečné zůstatky, zvýšení či snížení opravek dlouhodobých aktiv v roce 2015					
Položka korekce dlouhodobých aktiv rozvahy		Počáteční zůstatek	Snížení	Zvýšení	Konečný zůstatek
B.I.2.1.	Software	6 020	0	3 030	9 050
B.II.1.2.	Stavby	138 020	479	11 405	148 946
B.II.2.	Hmotné movité věci	26 023	707	2 048	27 364



Výše úroků, o kterých bylo rozhodnuto, že jsou součástí ocenění dlouhodobého majetku			
Rok	Výše úroků	Rok	Výše úroků
2016	0	2015	0

(h)

**Pohledávky, dluhy, podmíněné závazkové vztahy a poskytnuté záruky neuvedené v rozvaze**

	Celková výše
Pohledávky neuvedené v rozvaze	0
Dluhy neuvedené v rozvaze	0
Podmíněné závazkové vztahy	0
Poskytnuté věcné záruky	0
Penzijní závazky	0
Závazky vůči účetním jednotkám v konsol. celku neuvedené v rozvaze	0

Povaha a obchodní účel operací, které nejsou zahrnuty v rozvaze:

(i)

**Průměrný přepočtený počet zaměstnanců v průběhu účetního období**

	Celkem
Průměrný přepočtený počet zaměstnanců	49

(2)

**Informace o nabytí vlastních akcií nebo podílů**

Nabyté vlastní akcie a podíly v roce 2016			
Druh akcie nebo podílu	Jmenovitá hodnota	Počet ks	Jmenovitá hodnota celkem
---	---	---	---

(3)

**Srovnatelnost informací uvedených v rozvaze, výkazu zisku a ztráty a přehledu o změnách vlastního kapitálu**

Úprava za minulé účetní období na srovnatelné údaje běžného období:

Na základě novely vyhlášky č. 500/2000 Sb., došlo k 1. 1. 2016 ke změně vykazování položek rozvahy a výkazu zisku a ztráty. Postupem podle Českého účetního standardu č. 024 byly provedeny následující reklasifikace:

Nové položky k 1. lednu 2016		Stávající položky k 31. prosinci 2015	
Rozvaha – AKTIVA			
B.I.2.1.	2 903	B.I.3.	2 903
B.II.1.1.	49 849	B.II.1.	49 849
B.II.1.2.	354 198	B.II.2.	354 198

B.II.2.	8 746	B.II.3.	8 746
B.II.5.2.	2 232	B.II.7.	2 232
C.II.2.	8 746	C.III.	8 746
C.II.2.1.	2 216	C.III.1.	2 216
C.II.2.4.3.	5 906	C.III.6.	5 906
C.II.2.4.4.	624	C.III.7.	624
D.1.	953	D.I.1.	953
D.3.	85	D.I.3.	85
Rozvaha – PASIVA			
A.II.2.1.	1 165	A.II.2.	1 165
B. + C.	21 506	B.	21 506
B.	6 468	B.I.	6 468
B.2.	151	B.I.3.	151
B.4.	6 317	B.I.4.	6 317
C.I.	8 223	B.II.	8 223
C.I.8.	8 223	B.II.10.	8 223
C.II.	6 815	B.III.	6 815
C.II.4.	851	B.III.1.	851
C.II.8.1.	2 441	B.III.4.	2 441
C.II.8.3.	1 693	B.III.5.	1 693
C.II.8.4.	998	B.III.6.	998
C.II.8.5.	343	B.III.7.	343
C.II.8.6.	489	B.III.10.	489
D.	92	C.I.	92
D.2.	92	C.I.2.	92
Výkaz zisku a ztráty			
I.	89 274	II.1.	89 274
A.	38 871	B.	38 871
A.2.	10 961	B.1.	10 961
A.3.	27 910	B.2.	27 910
C. (-)	-116	II.3.	116
D.	25 305	C.	25 305
D.1	18 549	C.1.	17 720
		C.2.	829
D.2.1.	6 042	C.3.	6 042
D.2.2.	714	C.4.	714
E.1.1.	16 483	E.	16 483
F.3.	2 037	D.	2 037
E.3.	-300	G.	-300
F.5.	454	H.	454

III.3.	805	IV.	805
VI.2.	138	X.	138
I.	6 317	M.	6 317
VII.	94	XI.	94
K.	1 302	O.	1 302
L.	401	Q.	401
L.1.	730	Q.1.	730
L.2.	-329	Q.2.	-329

(4)

**Popis kompenzace vytvořené rezervy na daň z příjmů do výše uhrazených záloh na daň příjmů**

Uhrazené zálohy	Tvorba rezervy na daň z příjmů	Kompenzace do výše
522 200 Kč	424 230 Kč	424 230 Kč

(5)

**Popis použití položky pasiv rozvahy A.IV.3. Jiný výsledek hospodaření minulých let**

Popis skutečnosti	Částka
---	---

(6)

Popis významných událostí, které se staly mezi rozvahovým dnem a okamžikem sestavení účetní závěrky

----

(7)

**Předpoklad nepřetržitosti pokračování činnosti účetní jednotky**

Popis skutečností vyvolávající pochybnosti o schopnosti nepřetržitého pokračování činnosti účetní jednotky:
---

# Zpráva představenstva společnosti o vztazích

podle ustanovení § 82 zákona č. 90/2012 Sb. o obchodních společnostech a družstvech (zákon o obchodních korporacích)

## Oddíl I. Osoby tvořící holding

### 1. Ovládaná osoba

Výstaviště České Budějovice a.s.

IČO: 608 27 475

Spisová značka: B 626 vedená u Krajského soudu v Českých Budějovicích

Den zápisu: 1. ledna 1994

Sídlo: České Budějovice, Husova 523/30, PSČ 37005

dceřiná společnost

### 2. Ovládající osoba

Podpurný a garanční rolnický a lesnický fond, a.s.

IČO: 492 41 494

Spisová značka: B 2130 vedená u Městského soudu v Praze

Den zápisu: 16. září 1993

Sídlo: Za Poříčskou bránou 256/6, Karlín, 186 00 Praha 8

mateřská společnost, vlastní 225 841 ks akcií – tj. 90,90 %

### 3. Propojené osoby

Českomoravská společnost chovatelů, a.s.

IČO: 261 62 539

Spisová značka: B 6442 vedená u Městského soudu v Praze

Den zápisu: 9. března 2000

Sídlo: Benešovská 123, 252 09 Hradištko

přidružená společnost Podpurný a garanční rolnický a lesnický fond, a.s. s podstatným vlivem

Výzkumný ústav pivovarský a sladařský, a.s.

IČO: 601 93 697

Spisová značka: B 2383 vedená u Městského soudu v Praze

Den zápisu: 1. ledna 1994

Sídlo: Praha 2, Lípová 15, PSČ 12044

přidružená společnost Podpurný a garanční rolnický a lesnický fond, a.s. s podstatným vlivem

## **Oddíl II. Rozhodné období**

Tato zpráva je zpracovávána za poslední účetní období, tj. za období od 1. ledna 2016 do 31. prosince 2016.

## **Oddíl III. Úloha ovládané osoby**

Ovládaná osoba je jednou z osob ovládaných Ovládající osobou bez zvláštní role či úlohy ve struktuře vztahů mezi Propojenými osobami.

## **Oddíl IV. Způsob a prostředky ovládání**

Ovládání ovládané osoby se děje prostřednictvím akcionářských práv ovládající osoby jako akcionáře s podílem 90,90 procent akcií.

K datu 31. 12. 2016 dva členové představenstva jsou zástupci ovládající osoby.

## **Oddíl V. Smlouvy a dohody uzavřené mezi osobami holdingu**

název smlouvy	poskytované plnění	přijaté protiplnění	přiměřenost plnění	stav náhrady újmu
Smlouvy uzavřené se společností Podpůrný a garanční rolnický a lesnický fond a.s.				
objednávka pozvánky pro hosty občerstvení	7 795,40 Kč	-	plnění je přiměřené újma nevznikla	-
přihláška na výstavu realizace stánku, pronájem výst.ploch reklama	350 047,02 Kč	-	plnění je přiměřené újma nevznikla	-

Ze strany Podpůrného a garančního rolnického a lesnického fondu, a.s. došlo k jednomu plnění – splátka pojistného ve výši 13 500 Kč. K plnění od dalších propojených osob v roce 2016 nedošlo.

## **Oddíl VI. Právní úkony mezi osobami holdingu**

### **1. Právní úkony**

V roce 2016 nebyly uskutečněny žádné jiné právní úkony v zájmu ovládající společnosti, ani v zájmu propojených osob, resp. osob jednajících ve shodě a po celou dobu rozhodného období byly uplatňovány standardní obchodní vztahy.

## **2. Opatření**

Z důvodu výše uvedených skutečností nevznikla ovládané osobě žádná újma.

### **Oddíl VII.**

#### **Závěr**

Tato zpráva bude projednána představenstvem společnosti Výstaviště České Budějovice a.s. a bude předložena k přezkoumání dozorčí radě společnosti a auditorovi, který provádí kontrolu řádné účetní závěrky. Vzhledem k tomu, že ovládaná osoba je ze zákona povinna zpracovávat výroční zprávu, stane se tato zpráva její nedílnou součástí a spolu s ní bude uložena do Sbírký listin vedené Krajským soudem v Českých Budějovicích.

V Českých Budějovicích 31.3.2017.

Za představenstvo Výstaviště České Budějovice a.s.

Ing. Leoš Kutner, MBA  
předseda představenstva

# Zpráva dozorčí rady



## Zpráva o činnosti dozorčí rady za rok 2016

### 1. Úvod

Dozorčí rada společnosti Výstaviště České Budějovice, a.s. (dále též „společnost“) tímto předkládá řádné valné hromadě, která bude rozhodovat o schválení účetní závěrky za rok 2016 a o návrhu na rozdělení zisku, tuto zprávu o činnosti dozorčí rady za období 1. 1. 2016 až 31. 12. 2016.

### 2. Jednání dozorčí rady

V období od 1. 1. 2016 do 31. 12. 2016 se uskutečnilo celkem sedm (7) zasedání dozorčí rady, a to dne 4. 2. 2016, 17. 3. 2016, 21. 4. 2016, 10. 5. 2016, 26. 7. 2016, 20. 9. 2016 a 15. 12. 2016. Uskutečnila se i dvě hlasování formou per rollam.

### 3. Složení dozorčí rady

Dozorčí rada má dle stanov společnosti tři členy.

V období od **1. 1. 2016 do 27. 4. 2016** bylo složení dozorčí rady následující:

Mgr. Ing. Hana Jelínková, předsedkyně dozorčí rady  
Ing. Jiřina Vorlová, místopředsedkyně dozorčí rady  
Ing. Lenka Chrástová (27. 4. 2016 ji skončilo funkční období)

V období od **28. 4. 2016 do 24. 6. 2016** bylo složení dozorčí rady následující:

Mgr. Ing. Hana Jelínková, předsedkyně dozorčí rady  
Ing. Jiřina Vorlová, místopředsedkyně dozorčí rady

**Od konání valné hromady dne 24. 6. 2016** pracuje dozorčí rada v následujícím složení:

**Mgr. Ing. Hana Jelínková**, předsedkyně dozorčí rady  
**Ing. Jiřina Vorlová**, místopředsedkyně dozorčí rady  
**Jiří Netík**, člen dozorčí rady

### 4. Kontrolní činnost dozorčí rady

Dozorčí rada jako kontrolní orgán dohlížela v období roku 2016 na činnost představenstva a činnost společnosti. Dozorčí rada za tím účelem vyžadovala od představenstva zprávy o hospodaření společnosti, o právních sporech a dalších okolnostech, které by mohly mít vliv na činnost společnosti.

Pravidelně DR na svých zasedáních projednává následující oblasti: Výsledky hospodaření, výsledky výstav, výsledky mimovýstavních akcí a trvalých pronájmů, Investice a opravy, Soudní spory, Informace o činnosti představenstva.

Dále se dozorčí rada v roce 2016 zabývala zejména následujícími tématy: Koncepce rozvoje VČB, Přehled úložek finančních prostředků, Výroční zpráva za rok 2015, Přezkoumání účetní závěrky, zprávy o vztazích a návrhu na rozdělení zisku/vypořádání ztráty za rok 2015, Návrh auditora na rok 2016, Personální otázky VČB, Dotace ze SFŽP, Přehled zakázek za roky 2013 – 2016.

Dozorčí rada se snažila zlepšit spolupráci mezi dozorčí radou a představenstvem, zejména ohledně předávání pravidelných informací o činnosti představenstva a společnosti. Za tím účelem požadovala

předkládání pravidelných materiálů a vyžadovala účast členů představenstva na zasedáních dozorčí rady. Dozorčí rada konstatuje, že způsob předkládání informací dozorčí radě a plnění požadavků dozorčí rady se neustále zlepšuje.

Dozorčí rada v průběhu roku 2016 provedla následující změny v představenstvu:

- dne 4. 2. 2016 zvolila do představenstva Ing. Petra Turečka;
- dne 26. 7. 2016 zvolila do představenstva Ing. Leoše Kutnera;
- dne 15. 12. 2016 zvolila do představenstva Ing. Mgr. Zdeňka Volfa.

\* ke dni 30. 4. 2016 odstoupil z funkcí ředitele a předsedy představenstva Ing. Josef Friedrich.

Z výše uvedeného lze konstatovat, že se management Výstaviště během roku 2016 obměnil. Nové vedení přineslo v rozvoji společnosti nový „drive“, kladl se důraz na vytvoření nové celkové dlouhodobé strategie společnosti (vytvoření územní studie, tvorba nových interních předpisů, personální změny s cílem optimalizace nákladů x výkonů). Komplexní studie využití areálu tak, aby areál působil uceleným dojmem a zároveň splňoval požadavky moderního výstavního areálu, byl jeden z požadavků dozorčí rady.

Dozorčí rada požadovala po představenstvu prověření ziskovosti jednotlivých výstav a případně jejich modifikaci tak, aby se zvýšila jejich rentabilita. Dozorčí rada od roku 2015 opakovaně doporučovala představenstvu provést organizační změny tak, aby se osamostatnil obchodní úsek od útvaru správy majetku. Obchodní úsek se tak měl více zaměřit na plánování a pořádání výstav, což by vedlo k lepším výsledkům výstav a tím většímu zisku společnosti.

Dozorčí rada konstatuje, že se novému vedení v druhé polovině roku 2016 dařilo výše uvedená doporučení dozorčí rady plnit. V tomto pozitivním trendu představenstvo pokračuje i začátkem roku 2017.

Tato zpráva byla dozorčí radou společnosti schválena na zasedání dozorčí rady dne 19. 4. 2016.

**Na zasedání dozorčí rady dne 19. dubna 2017 byla schválena následující usnesení:**

**Dozorčí rada Výstaviště České Budějovice, a.s.**

**přezkoumala** řádnou účetní závěrku společnosti k 31. 12. 2016 a výroční zprávu společnosti za rok 2016 a s přihlédnutím k vyjádření auditora ze dne 10. dubna 2017 **doporučuje** valné hromadě jejich schválení.

**Dozorčí rada Výstaviště České Budějovice, a.s.**

**přezkoumala** zprávu o vztazích mezi ovládající osobou a osobou ovládnou a osobami ovládanými stejnou ovládající osobou za rok 2016 a **neshledala ve zprávě o vztazích zjevných nesprávností či závažných okolností negativně ovlivňujících společnost.**

**Dozorčí rada Výstaviště České Budějovice, a.s.**

**přezkoumala a souhlasí** s návrhem představenstva na rozdělení zisku: do sociálního fondu doplnit 150 tis. Kč, což přibližně odpovídá ročnímu čerpání, rezervní fond nedoplňovat, zákonná povinnost není a výše fondu je přiměřená a **doporučuje** valné hromadě ke schválení.



Ing. Mgr. Hana Jelínková  
předsedkyně dozorčí rady



# Zpráva nezávislého auditora

## ZPRÁVA NEZÁVISLÉHO AUDITORA

akcionářům společnosti Výstaviště České Budějovice a.s.

### *Výrok auditora*

Provedli jsme audit přiložené účetní závěrky společnosti Výstaviště České Budějovice a.s. (dále také „Společnost“) sestavené na základě českých účetních předpisů, která se skládá z rozvahy k 31.12.2016, výkazu zisku a ztráty, přehledu o změnách vlastního kapitálu a přehledu o peněžních tocích za rok končící 31.12.2016 a přílohy této účetní závěrky, která obsahuje popis použitých podstatných účetních metod a další vysvětlující informace. Údaje o Společnosti jsou uvedeny v bodě (a) přílohy této účetní závěrky.

Podle našeho názoru účetní závěrka podává věrný a poctivý obraz aktiv a pasiv Společnosti Výstaviště České Budějovice a.s. k 31.12.2016 a nákladů a výnosů a výsledku jejího hospodaření a peněžních toků za rok končící 31.12.2016 v souladu s českými účetními předpisy.

### *Základ pro výrok*

Audit jsme provedli v souladu se zákonem o auditorech a standardy Komory auditorů České republiky pro audit, kterými jsou mezinárodní standardy pro audit (ISA), případně doplněné a upravené souvisejícími aplikačními doložkami. Naše odpovědnost stanovená těmito předpisy je podrobněji popsána v oddílu Odpovědnost auditora za audit účetní závěrky. V souladu se zákonem o auditorech a Etickým kodexem přijatým Komorou auditorů České republiky jsme na Společnosti nezávislí a splnili jsme i další etické povinnosti vyplývající z uvedených předpisů. Domníváme se, že důkazní informace, které jsme shromáždili, poskytují dostatečný a vhodný základ pro vyjádření našeho výroku.

### *Ostatní informace uvedené ve výroční zprávě*

Ostatními informacemi jsou v souladu s § 2 písm. b) zákona o auditorech informace uvedené ve výroční zprávě mimo účetní závěrku a naši zprávu auditora. Za ostatní informace odpovídá představenstvo Společnosti.

Náš výrok k účetní závěrce se k ostatním informacím nevztahuje. Přesto je však součástí našich povinností souvisejících s ověřením účetní závěrky seznámení se s ostatními informacemi a posouzení, zda ostatní informace nejsou ve významném (materiálním) nesouladu s účetní závěrkou či s našimi znalostmi o účetní jednotce získanými během ověřování účetní závěrky nebo zda se jinak tyto informace nejeví jako významně (materiálně) nesprávné. Také posuzujeme, zda ostatní informace byly ve všech významných (materiálních) ohledech vypracovány v souladu s příslušnými právními předpisy. Tímto posouzením se rozumí, zda ostatní informace splňují požadavky právních předpisů na formální náležitosti a postup vypracování ostatních informací v kontextu významnosti (materiality), tj. zda případné nedodržení uvedených požadavků by bylo způsobilé ovlivnit úsudek činěný na základě ostatních informací.

Na základě provedených postupů, do míry, již dokážeme posoudit, uvádíme, že

- ostatní informace, které popisují skutečnosti, jež jsou též předmětem zobrazení v účetní závěrce, jsou ve všech významných (materiálních) ohledech v souladu s účetní závěrkou a
- ostatní informace byly vypracovány v souladu s právními předpisy.

Dále jsme povinni uvést, zda na základě poznatků a povědomí o Společnosti, k nimž jsme dospěli při provádění auditu, ostatní informace neobsahují významné (materiální) věcné nesprávnosti. V rámci uvedených postupů jsme v obdržných ostatních informacích žádné významné (materiální) věcné nesprávnosti nezjistili.

#### ***Odpovědnost představenstva a dozorčí rady Společnosti za účetní závěrku***

Představenstvo Společnosti odpovídá za sestavení účetní závěrky podávající věrný a poctivý obraz v souladu s českými účetními předpisy a za takový vnitřní kontrolní systém, který považují za nezbytný pro sestavení účetní závěrky tak, aby neobsahovala významné (materiální) nesprávnosti způsobené podvodem nebo chybou.

Při sestavování účetní závěrky je představenstvo Společnosti povinno posoudit, zda je Společnost schopna nepřetržitě trvat, a pokud je to relevantní, popsat v příloze účetní závěrky záležitosti týkající se jejího nepřetržitého trvání a použití předpokladu nepřetržitého trvání při sestavení účetní závěrky, s výjimkou případů, kdy představenstvo plánuje zrušení Společnosti nebo ukončení její činnosti, resp. kdy nemají jinou reálnou možnost než tak učinit.

Za dohled nad procesem účetního výkaznictví ve Společnosti odpovídá dozorčí rada.

#### ***Odpovědnost auditora za audit účetní závěrky***

Naším cílem je získat přiměřenou jistotu, že účetní závěrka jako celek neobsahuje významnou (materiální) nesprávnost způsobenou podvodem nebo chybou a vydat zprávu auditora obsahující náš výrok. Přiměřená míra jistoty je velká míra jistoty, nicméně není zárukou, že audit provedený v souladu s výše uvedenými předpisy ve všech případech v účetní závěrce odhalí případnou existující významnou (materiální) nesprávnost. Nesprávnosti mohou vzniknout v důsledku podvodů nebo chyb a považují se za významné (materiální), pokud lze reálně předpokládat, že by jednotlivě nebo v souhrnu mohly ovlivnit ekonomická rozhodnutí, která uživatelé účetní závěrky na jejím základě přijmou.

Při provádění auditu v souladu s výše uvedenými předpisy je naší povinností uplatňovat během celého auditu odborný úsudek a zachovávat profesní skepticismus. Dále je naší povinností:

- Identifikovat a vyhodnotit rizika významné (materiální) nesprávnosti účetní závěrky způsobené podvodem nebo chybou, navrhnout a provést auditorské postupy reagující na tato rizika a získat dostatečné a vhodné důkazní informace, abychom na jejich základě mohli vyjádřit výrok. Riziko, že neodhalíme významnou (materiální) nesprávnost, k níž došlo v důsledku podvodu, je větší než riziko neodhalení významné (materiální) nesprávnosti způsobené chybou, protože součástí podvodu mohou být tajné dohody (koluze), falšování, úmyslná opomenutí, nepravdivá prohlášení nebo obcházení vnitřních kontrol představenstvem.

- Seznámit se s vnitřním kontrolním systémem Společnosti relevantním pro audit v takovém rozsahu, abychom mohli navrhnout auditorské postupy vhodné s ohledem na dané okolnosti, nikoli abychom mohli vyjádřit názor na účinnost jejího vnitřního kontrolního systému.
- Posoudit vhodnost použitých účetních pravidel, přiměřenost provedených účetních odhadů a informace, které v této souvislosti představenstvo Společnosti uvedlo v příloze účetní závěrky.
- Posoudit vhodnost použití předpokladu nepřetržitého trvání při sestavení účetní závěrky představenstvem a to, zda s ohledem na shromážděné důkazní informace existuje významná (materiální) nejistota vyplývající z událostí nebo podmínek, které mohou významně zpochybnit schopnost Společnosti nepřetržitě trvat. Jestliže dojdeme k závěru, že taková významná (materiální) nejistota existuje, je naší povinností upozornit v naší zprávě na informace uvedené v této souvislosti v příloze účetní závěrky, a pokud tyto informace nejsou dostatečné, vyjádřit modifikovaný výrok. Naše závěry týkající se schopnosti Společnosti nepřetržitě trvat vycházejí z důkazních informací, které jsme získali do data naší zprávy. Nicméně budoucí události nebo podmínky mohou vést k tomu, že Společnost ztratí schopnost nepřetržitě trvat.
- Vyhodnotit celkovou prezentaci, členění a obsah účetní závěrky, včetně přílohy, a dále to, zda účetní závěrka zobrazuje podkladové transakce a události způsobem, který vede k věrnému zobrazení.

Naší povinností je informovat představenstvo a dozorčí radu mimo jiné o plánovaném rozsahu a načasování auditu a o významných zjištěních, která jsme v jeho průběhu učinili, včetně zjištěných významných nedostatků ve vnitřním kontrolním systému.

Název a adresa společnosti: DANEPO s.r.o.,  
746 01 Opava, Masarykova třída 334/20  
Evidenční číslo auditorské společnosti: 320

Jméno a podpis statutárního auditora,  
který byl auditorskou společností určen  
jako odpovědný auditor za provedení auditu  
jménem auditorské společnosti: Ing. Jiří Fiala  
Evidenční číslo statutárního auditora: 1441

Datum zprávy auditora: 10. dubna 2017





**Výstaviště České Budějovice, a.s.**  
Husova tř. 523/30,  
370 05 České Budějovice