



**VÝSTAVIŠTĚ**  
**ČESKÉ BUDĚJOVICE a.s.**

**VÝROČNÍ ZPRÁVA**  
**Výstaviště České Budějovice a.s.**

**za rok 2012**

## **OBSAH VÝROČNÍ ZPRÁVY ZA ROK 2012**

1. Základní údaje o akciové společnosti
2. Profil společnosti
3. Historie společnosti (významné události)
4. Úvodní slovo předsedy představenstva
5. Statutární a dozorčí orgány společnosti
6. Schéma řízení a management společnosti
7. Údaje o základním kapitálu
  - vlastnická struktura
  - údaje o cenných papírech
8. Zpráva vedení společnosti o činnosti a hospodaření
  - Základní činnosti
    - Výstavní akce v areálu výstaviště
    - Externí realizace
    - Reklamní služby
    - Ostatní produkty a.s.
  - Investice
  - Opravy a údržba
  - Ekologie a odpadové hospodářství, revitalizace zeleně
  - Pracovníci a mzdy
  
  - Finanční část
    - Přehled vybraných ukazatelů v časové řadě
    - Komentář k ekonomickým výsledkům
    - Rozvaha
    - Výkaz zisků a ztrát
    - Návrh na vypořádání hospodářského výsledku
9. Vyjádření dozorčí rady
10. Zpráva a výrok nezávislého auditora
11. Závěr
12. Zpráva o vztazích mezi ovládanou a ovládající osobou
13. Údaje o osobách odpovědných za ověření účetní závěrky
14. Zpráva nezávislého auditora o ověření výroční zprávy

## 1. ZÁKLADNÍ ÚDAJE O AKCIOVÉ SPOLEČNOSTI

<b>Datum vzniku:</b>	<b>1. 1. 1994</b>
<b>Obchodní firma:</b>	<b>Výstaviště České Budějovice a.s.</b>
<b>Sídlo:</b>	<b>České Budějovice, Husova 523, PSČ 370 21</b>
<b>IČ:</b>	<b>60 82 74 75</b>
<b>Právní forma:</b>	<b>akciová společnost</b>
<b>Právní řád:</b>	<b>Česká republika</b>

Akciová společnost byla založena na dobu neurčitou podle § 172 obchodního zákoníku a jediným jejím zakladatelem je Pozemkový fond ČR se sídlem v Praze.

O založení společnosti bylo rozhodnuto v zakladatelské listině ve formě notářského zápisu ze dne 17. 11. 1993. **Akciová společnost je zapsána dnem 1. 1. 1994 v obchodním rejstříku vedeném Krajským soudem v Českých Budějovicích, oddíl B, vložka 626.**

Dle výpisu z obchodního rejstříku a dle čl. 3 platných stanov je předmět podnikání definován takto:

- Výroba, obchod a služby neuvedené v přílohách 1 až 3 živnostenského zákona
- Hostinská činnost
- Zámečnictví, nástrojářství
- Truhlářství, podlahářství
- Montáž, opravy, revize a zkoušky elektrických zařízení
- Silniční motorová doprava – nákladní vnitrostátní provozovaná vozidly o největší povolené hmotnosti do 3,5 tuny včetně

Místo, na kterém jsou k nahlédnutí veškeré dokumenty a materiály uváděné ve výroční zprávě: **v sídle společnosti.**

## **2. PROFIL SPOLEČNOSTI**

Akciová společnost Výstaviště České Budějovice patří již po řadu let mezi přední organizátory výstav a veletrhů v České republice. Organizátorská a realizační činnost v oblasti výstavnictví a poskytování reklamních služeb tvoří hlavní náplň práce společnosti.

Největší devizou je vlastnictví výstavního areálu o rozloze 25 ha situovaného v blízkosti centra Českých Budějovic při mezinárodní komunikaci E 55.

Součástí lesoparkového výstavního areálu je 21 pavilonů, z toho 14 vytápěných o celkové využitelné výstavní ploše cca 6 563 m<sup>2</sup> a 7 nevytápěných pavilonů s výstavní plochou cca 1 547 m<sup>2</sup>. Velká část volných výstavních ploch o rozloze 34 749 m<sup>2</sup> je upravena zatravněvacími tvárnicemi, štěrkovými plochami a zámkovou dlažbou. Zbývající volné plochy jsou zatravněné.

Organizování veletrhů a výstav, realizace externích zakázek, nabídka komplexních reklamních služeb klientům v jihočeském regionu, v České republice i dalších zemích Evropy jsou základní nosné programy akciové společnosti, jejímž posláním je jednak tyto aktivity nadále rozšiřovat a zkvalitňovat a zároveň svojí činností napomáhat rozvoji výstavnictví v České republice a upevňovat si v něm své přední postavení.

V posledních letech je velmi úspěšně se rozvíjející činností využívání zrekonstruovaného víceúčelového pavilonu Z pro plesy, konference, semináře, kulturní a společenské akce a firemní prezentace.

Od srpna 2011 tyto aktivity významně posílil a zkvalitnil multifunkční pavilon T.

Nový multifunkční pavilon T je jednou z dominant Českých Budějovic s exkluzivním umístěním v centru města na levém břehu Vltavy. Patří mezi významná multifunkční a výstavní centra, kdy kapacita prostor umožňuje realizaci až pro 1 900 účastníků v halách a saloncích s různou kapacitou. Využitelná výstavní plocha je 2 120 m<sup>2</sup>. Vysoká technická úroveň a variabilita vnitřních prostor umožňuje pořádání nejen veletrhů, výstav, kongresů a konferencí, ale také společenských a sportovních akcí, banketů a kulturních představení.

### **3. HISTORIE SPOLEČNOSTI**

Výstavnictví má v jihočeském regionu bohatou tradici, jejíž kořeny sahají až do poloviny minulého století. Již v roce 1848 probíhaly v Českých Budějovicích výroční trhy organizované čtyřikrát ročně.

Současná činnost akciové společnosti navazuje na akce pořádané od roku 1960 jako regionální zemědělské výstavy. V té době byl areál spravován Parkem kultury a oddechu České Budějovice. Od roku 1972 byl znám pod názvem „Zemědělské výstaviště – Park kultury a oddechu České Budějovice“ a následně byl název změněn na „Celostátní zemědělská výstava Země živitelka České Budějovice“. V roce 1981 přešel výstavní areál pod správu Ministerstva zemědělství a výživy ČR s názvem „Výstavnictví zemědělství a výživy České Budějovice“ – příspěvková organizace, jejíž název byl 1. 3. 1991 změněn na „Park Centrum – propagační a tisková služba MZe ČR“.

K 1. 1. 1994 došlo v souladu s privatizačním projektem ke vzniku Park Centra, a.s. V roce 1997 byl přijat nový název společnosti – „Výstaviště České Budějovice a.s.“ a nové logo.

V roce 1999 akciová společnost výrazně posílila svoji image získáním certifikátu ČSN EN ISO 9001.

Z pohledu krátkodobé historie došlo k nejvýraznějšímu nárůstu výstavních aktivit po roce 1990. Díky promyšlené strategii se podařilo v průběhu uplynulých let vytvořit solidní základy prosperity celé řady výstavních akcí a upevnit tak pozici českobudějovického výstaviště mezi veletržními správami a výstavišti a zaujmout přední pozici v celé České republice.

Jestliže počátkem devadesátých let organizovala naše společnost jednu výstavní akci, dokázala v průběhu desetiletí uvést na trh celou řadu nových výstavních akcí.

Kromě toho byl areál využíván k dalším aktivitám v rámci pronájmů a aktivní obchodní spoluúčasti. V posledních letech významně stoupl zájem o využívání zrekonstruovaného víceúčelového pavilonu Z pro pořádání plesů, konferencí, seminářů, kulturních a společenských akcí a firemních prezentací.

Poskytování služeb v oblasti reklamní činnosti přispělo k intenzivnějšímu využití stávajících výrobních kapacit i lidských zdrojů.

V roce 2002 byla ekonomika firmy silně poznamenána srpnovými povodněmi, které zasáhly celý, tehdy 35 ha výstavní areál se všemi objekty. Výše vody dosahovala v době kulminace 1,5 až 3,1 m. Se vzniklou škodou na majetku se akciová společnost vypořádala díky dobrému pojištění bez velkých problémů.

V roce 2004 bylo zčásti zrealizováno rozhodnutí řádné valné hromady a bylo prodáno 6 ha severní části areálu. V roce 2008 byla prodána zbývající část o rozloze 4 ha. Naplnil se tak záměr efektivně zhodnocovat aktiva a. s. a dosahovat příznivý poměr hodnoty hmotného majetku a zisku z provozní činnosti.

Pro Výstaviště České Budějovice a.s. je stále na prvním místě zlepšování ekonomické bilance, investování do areálu směřující ke stále širšímu využívání vlastního výstavního areálu, k prodloužení výstavní sezóny a zkvalitňování poskytovaných služeb. K tomu jistě přispěje i nový multifunkční pavilon T v severní části areálu, jehož stavba byla slavnostně zahájena v prosinci 2010 a který byl dokončen k 31.7.2011. Slavnostní otevření se konalo u příležitosti zahájení 38. ročníku výstavy Země živitelka. Zájem o prezentaci v novém pavilonu projevuje od doby zahájení jeho provozu řada významných institucí, v čele s Ministerstvem zemědělství, s projektem Regionální potravina, expozice Jihočeského kraje atd.. Nový pavilon zaznamenává velký zájem i ze strany návštěvníků.

#### 4. ÚVODNÍ SLOVO PŘEDSEDY PŘEDSTAVENSTVA

Předkládaná zpráva obsahuje komplexní hodnocení výsledků Výstaviště České Budějovice a.s. dosažených v roce 2012.

Hodnocené období bylo opět silně ovlivněno konkurenčním prostředím s trvalou stagnací veletržního průmyslu a stagnací hospodářského růstu a celé české ekonomiky.

Akciová společnost uspořádala v areálu v Českých Budějovicích následující naplánované výstavní akce – Mobil salon, Hobby, Slavnosti piva, Země živitelka, Ekostyl, Mezinárodní výstava družstevnictví, Vzdělání a řemeslo, Hobby podzim, Móda show, Gastrofest, Prezentační výstava a Adventní trhy.

Obchodní činnost útvaru výstav byla zaměřena na získání co největšího počtu vystavovatelů s důrazem na realizaci aktuálních novinek prezentovaných oborů.

Útvar výstav dosáhl tržeb v objemu 65 573 tis. Kč, což znamená splnění plánu útvaru na 101%. Ve srovnání s výsledky roku 2011 jde o navýšení o více než 5%.

Útvar realizací zajišťoval většinu realizačních prací na výstavách v našem areálu a v rámci využití volných výrobních kapacit realizoval řadu externích zakázek v ČR i v zahraničí. Objem zakázek útvaru realizace zaznamenal ve srovnání s výnosy roku 2011 výrazný nárůst o 19%.

Útvar propagace, marketingu a reklamních služeb se zaměřoval na zajištění účinné propagace všech činností a.s., a to při současné maximální úspoře nákladů. Důležitým úkolem útvaru bylo zajištění plánovaných tržeb za reklamní služby. Stanovený plán výnosů útvaru byl překročen o více než 5 %, přičemž ziskovost všech zakázek lze hodnotit jako vysokou.

Útvar ředitele a správy majetku (technický útvar) zabezpečil investiční akce ve schválené věcné struktuře v celkovém objemu více než 21,8 mil. Kč, z toho zhruba 11 mil. Kč představují investice z r. 2011 (západní brána, zastínění pavilonu T1 a vybavení pavilonu T). Z investic plánovaných na rok 2012 je největší akcí zavádění nového informačního systému AXAPTA, na licence a implementační práce bylo ve sledovaném roce vynaloženo 6 721 tis. Kč. Proces obnovy má být dokončen v r. 2014, zkušební provoz bude zahájen 1. 7. 2013. Dalšími investicemi dokončenými v r. 2012 byly „klimatizace pavilonu T2“ (2 120 tis. Kč) a zpevněná plocha 507 ( za 1 460 tis. Kč).

Výnosy z trvalých pronájmů, z akcí v pavilonu Z, pavilonu T a z ostatních akcí v areálu činily v hodnoceném roce 13 079 tis. Kč, z toho 4 527 tis. Kč činila dotace na „revitalizaci zeleně“. Výnosy tohoto útvaru bez dotace činí 8 552 tis. Kč, což představuje nárůst ve srovnání s rokem 2011 o 237 tis. Kč.

V posledních letech je velmi úspěšně se rozvíjející činností využívání zrekonstruovaného víceúčelového pavilonu Z pro plesy, konference, semináře, kulturní a společenské akce a firemní prezentace. Od srpna 2011 tyto aktivity začal posilovat multifunkční pavilon T, jehož kapacita umožňuje pořádání nejrůznějších akcí až pro 1 900 účastníků v halách a saloncích s různou kapacitou. Jeho celková krytá plocha činí 6 050 tis. m<sup>2</sup>, využitelná výstavní plocha je 2 120 m<sup>2</sup>. Vysoká technická úroveň a variabilita vnitřních prostor umožňuje pořádání nejen veletrhů, výstav, kongresů a konferencí, ale také společenských a sportovních akcí, banketů a kulturních představení. Nový pavilon s možnostmi jeho využití pro nejrůznější kulturní a společenské akce byl představen v rámci výstavy Mobil salon 2012, kam byli pozváni vystavovatelé, organizace a společnosti v rámci jihočeského

regionu s rozšířením na kraje Vysočina a Západočeský a dále pak řada kulturních a reklamních agentur za účelem navázání spolupráce. Pavilony T1 a T2 byly využívány pro dislokaci vystavovatelů v době výstav a uskutečnily se zde různé společenské a kulturní akce. Ve spolupráci s agenturou 11PM je zpracováván projekt, který bude zahrnovat kulturní pořady v pavilonu T do koncertních turné po ČR.

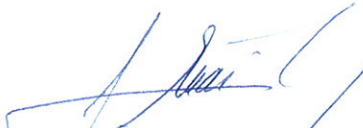
Na běžné opravy a údržbu bylo v roce 2012 vynaloženo 1 400 tis. Kč. Realizovány byly nejpotřebnější opravy z hlediska zachování bezpečnosti provozu a.s.

Rozsáhlou akcí, která byla zahájena ve sledovaném roce, je „revitalizace zeleně“. Z plánovaných náklady 15 765 tis. Kč bylo v roce 2012 vynaloženo celkem 6 380 tis. Kč. Proces revitalizace je spolufinancován dotací MŽP ve výši 75% způsobilých nákladů a jeho ukončení je plánováno na prosinec 2013.

Výsledky auditu za rok 2011, prováděného firmou BDO s.r.o. Praha, potvrdily 2. a 3.pozici Výstaviště České Budějovice a.s. na výstavnickém trhu v České republice. Předpokládáme, že v celostátním hodnocení za rok 2012 si Výstaviště České Budějovice a.s. udrží přední místo mezi českými veletržními organizacemi.

Rok 2012 byl pro a.s. úspěšný i z hlediska udržování zavedeného systému řízení kvality dle ČSN EN ISO 9001. Úspěšně proběhl recertifikační audit, který provedla společnost TÜV SÜD Czech. Dozorový orgán neshledal neshody a zavedený systém hodnotil velmi kladně, s tím, že vzal na vědomí proces dalšího zjednodušování celého systému řízení kvality.

Dosažené hospodářské výsledky, pozice společnosti na českém výstavnickém trhu opět potvrdily ekonomickou stabilitu firmy. Tyto skutečnosti vytvářejí pro naši společnost předpoklad obstat ve složitých ekonomických podmínkách současné doby, přitom si udržet dobré jméno a přední pozici na trhu v ČR a současně naplnit plánované ukazatele finančního plánu i zaměstnanosti v roce 2013.



Ing. Josef Friedrich  
předseda představenstva

## **5. STATUTÁRNÍ A DOZORČÍ ORGÁNY SPOLEČNOSTI**

### **PŘEDSTAVENSTVO SPOLEČNOSTI**

**Ing. Josef FRIEDRICH, předseda představenstva**

narozen: 27. prosince 1951

bydliště: Karla Chocholy 13, 370 05 České Budějovice

**Ing. Martin KARBAN, místopředseda představenstva**

narozen: 21. srpna 1967

bydliště: Kunice 86, PSČ 251 63

**Mgr. Ondřej MAREČEK, člen představenstva**

narozen: 10. března 1978

bydliště: Lužanská 685, 197 00 Praha 9

**Ing. Pavel DLOUHÝ, člen představenstva**

narozen: 5. července 1953

bydliště: Na Vyhlídce 724, 373 41 Hluboká nad Vltavou

**Ing. Vladimír SUCHÝ, člen představenstva**

narozen: 14. listopadu 1952

bydliště: Veletržní 840/47, 170 00 Praha 7

### **DOZORČÍ RADA**

**RNDr. Jan ZAHRADNÍK, předseda dozorčí rady**

narozen: 23. března 1949

bydliště: B. Kafky 1296/17, 370 07 České Budějovice

**Ing. Miroslav DVOŘÁK: místopředseda dozorčí rady**

narozen: 3. září 1962

bydliště: Roudné 167, 370 07 České Budějovice

**Ing. Lenka CHRÁSTOVÁ, členka dozorčí rady**

Narozen: 17. června 1973

bydliště: Korandova 508/10, 370 04 České Budějovice

Odměny vyplacené statutárním orgánům v roce 2012:

1 310 tis. Kč

Kromě této odměny zaplatila ve sledovaném roce a. s. členům statutárních orgánů pojištění z odpovědnosti ve výši 80 tis. Kč.

Nebylo poskytnuto žádné ručení majetkem akciové společnosti ani žádné úvěry a půjčky.

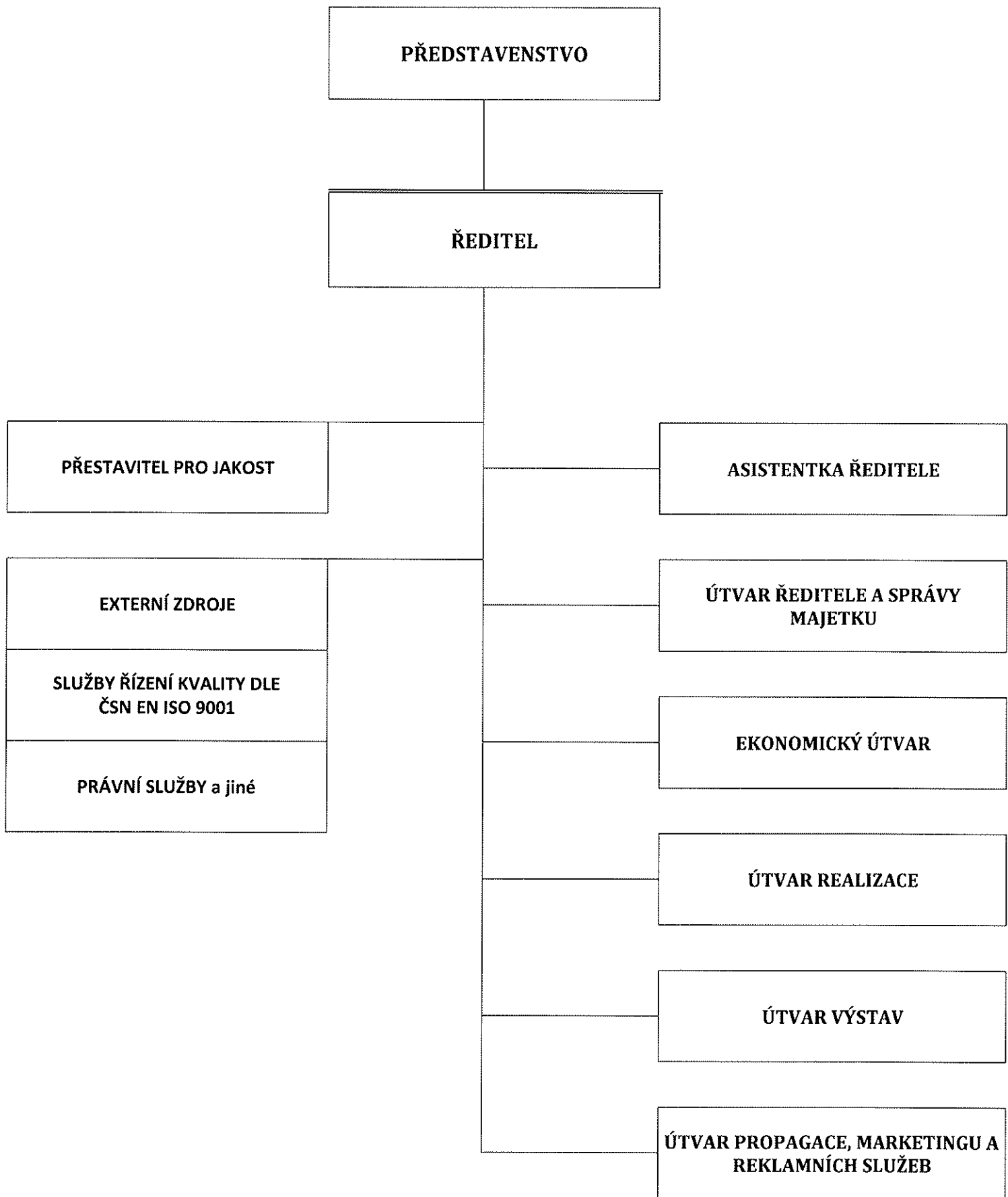


## **6. SCHÉMA ŘÍZENÍ A MANAGEMENT SPOLEČNOSTI**

### **MANAGEMENT SPOLEČNOSTI**

<b>Ing. Josef FRIEDRICH</b>	<b>ředitel společnosti</b>
<b>Ing. Lenka CHRÁSTOVÁ</b>	<b>vedoucí útvaru propagace, marketingu a reklamních služeb do 31. 1. 2012 (odchod na MD)</b>
<b>Mgr. Nad' a SCHUBERTO VÁ</b>	<b>vedoucí útvaru propagace, marketingu a reklamních služeb od 1. 2. 2012</b>
<b>Ing. Michaela BÉBROVÁ</b>	<b>vedoucí útvaru výstav</b>
<b>Bohuslav HOTÁREK</b>	<b>vedoucí útvaru realizace</b>
<b>Ing. Stanislav BLÁHA</b>	<b>vedoucí technického útvaru do 30. 6. 2012</b>
<b>Ing. Jan Schmidtmayer</b>	<b>vedoucí útvaru ředitele a správy majetku (dříve tech.útv ar) od 1. 7. 2012</b>
<b>Ing. Ludmila MLYNÁŘOVÁ</b>	<b>vedoucí ekonomického útvaru</b>

**Organizační schéma  
organizace**



## **7. ÚDAJE O ZÁKLADNÍM KAPITÁLU**

Upsaný základní kapitál činí 248 455 000,- Kč a je zcela splacen. Základní kapitál je rozložen na 248 455 ks akcií o jmenovité hodnotě po 1 000,- Kč. Všechny akcie znějí na majitele, jsou v zaknihované podobě a jsou registrované.

Společnost nevydala žádné cenné papíry, které opravňují k uplatnění práva na výměnu za jiné účastnické cenné papíry nebo na přednostní úpis jiných účastnických cenných papírů.

### **• Vlastnická struktura**

Společnost ve smyslu ustanovení § 66a Obchodního zákoníku je společností s většinovým společníkem a je osobou ovládanou. Ovládající osobou je Podpurný a garanční rolnický a lesnický fond a.s., Za Poříčskou branou 256/6, 186 00 Praha 8, IČO 49 24 14 94, který vlastní celkem **218 240 ks akcií, tj. 87,84 %**.

Počet vlastních akcií: 0

Počet akcií v majetku členů představenstva: 0

Počet akcií v majetku členů dozorčí rady: 0

Počet akcií ve vlastnictví zaměstnanců: 14

Fyzické osoby vlastní 29 958 ks akcií, na které připadá 29 958 000 Kč základního kapitálu, to je 12,06 % z celkového základního kapitálu společnosti. Ostatní právnické osoby vlastní 257 akcií (0,10 % ze základního kapitálu).

Celkem má akciová společnost 2 957 akcionářů. Jedná se o údaje z výpisu z registru emitenta z Centrálního depozitáře cenných papírů, a.s., Praha 1 z 25. června 2012, které má emitent k dispozici.

Rozsah hlasovacích práv je spojen s vlastnictvím akcií. Jedna akcie představuje 1 hlas. Práva a povinnosti akcionáře se řídí obecně závaznými právními předpisy a stanovami společnosti. Svá práva uplatňují akcionáři především prostřednictvím valné hromady.

### **Informace o majetkových účastech společnosti:**

Akciová společnost nemá žádné podíly v jiných společnostech.

### **• Údaje o cenných papírech**

**Základní kapitál** 248 455 tis. Kč

**Vlastní kapitál k 31.12.2012** 482 270 tis. Kč

Od doby založení akciové společnosti nedošlo ke změnám základního kapitálu.

<b>Druh cenného papíru</b>	<b>kmenové</b>
<b>Forma</b>	<b>akcie na majitele</b>
<b>Podoba</b>	<b>zaknihovaná</b>
<b>Počet kusů</b>	<b>248 455 ks</b>
<b>Připojené kupony</b>	<b>ne</b>
<b>ISIN</b>	<b>ISIN CZ 000 907 2658</b>
<b>Jmenovitá hodnota 1 akcie</b>	<b>1 000,- Kč</b>
<b>Celkový objem emise</b>	<b>248 455 tis. Kč</b>
<b>Hodnota vlastního kapitálu na 1 akcii</b>	<b>1 941,08 Kč</b>

Na základě rozhodnutí Komise pro cenné papíry byly naše akcie podle platného zákona vyloučeny z obchodování na veřejném trhu ke dni 20. 11. 2002.

Dividendy nebyly od vzniku akciové společnosti vypláceny. Tantiémy byly od vzniku akciové společnosti vypláceny členům statutárních orgánů pouze jednou, a to v roce 2005 v objemu 1 500 tis. Kč.

Členům představenstva a dozorčí rady nebyly během existence a.s. poskytnuty žádné úvěry, půjčky, ani ručení majetkem. Další činnost statutárních orgánů nemá význam pro posouzení emitenta.

Skutečnosti důležité pro uplatňování akcionářských práv společnosti dle stanov uveřejňujeme v celostátním deníku Hospodářské noviny, nestanoví-li zákon jinak.

V roce 2012 ani v účetním roce předcházejícím nebyla učiněna veřejná nabídka převzetí akcií emitenta činěná třetími osobami, ani veřejná nabídka převzetí akcií jiných společností činěná emitentem.

#### Údaje o soudních, správních nebo rozhodčích řízeních

Soudní, správní nebo rozhodčí řízení zahájená během posledních dvou účetních období nemají významný vliv na finanční situaci společnosti.

#### Způsob převodu cenných papírů

K převodu akcií dochází registrací převodu v zákonem stanovené evidenci na základě příkazu k registraci převodu. Převoditelnost akcií není omezena.

### Přehled o změnách vlastního kapitálu:

(tis. Kč)

	rok 2008	rok 2009	rok 2010	rok 2011	rok 2012
<b>Vlastní kapitál - stav k 1. 1.</b>	<b>380 943</b>	<b>430 466</b>	<b>445 658</b>	<b>473 348</b>	<b>478 411</b>
Základní kapitál	248 455	248 455	248 455	248 455	248 455
Fondy kapit., rezervní, ostatní	18 960	21 677	22 701	24 358	24 842
Výsledek hospodaření min. let	113 099	160 102	174 296	200 342	204 885
Hospodářský výsledek	49 952	15 424	27 896	5 256	4 088
<b>Vlastní kapitál - stav k 31.12.</b>	<b>430 466</b>	<b>445 658</b>	<b>473 348</b>	<b>478 411</b>	<b>482 270</b>

### Hospodářský výsledek na 1 akcii:

• 2003	120,53 Kč
• 2004	305,15 Kč
• 2005	44,41 Kč
• 2006	6,51 Kč
• 2007	29,20 Kč
• 2008	201,05 Kč
• 2009	62,08 Kč
• 2010	112,28 Kč
• 2011	21,15 Kč
• 2012	16,45 Kč

## **8. ZPRÁVA VEDENÍ SPOLEČNOSTI O ČINNOSTI A HOSPODAŘENÍ**

### **ZÁKLADNÍ ČINNOSTI**

Výsledky hospodaření za rok 2012 z hlediska věcného i finančního lze přes všechny potíže hodnotit velmi kladně. Úspěšně byly zrealizovány naplánované výstavní akce pořádané v areálu v Českých Budějovicích. Podařilo se splnit rozhodující ukazatele finančního plánu, investiční výstavby a údržby. V průběhu sledovaného roku byl dále aplikován Systém řízení managementu kvality, který byl potvrzen recertifikačním auditem. Na základě dosažených výsledků předpokládáme, že akciová společnost obhájí své pozice mezi výstavními organizacemi v ČR.

Podrobné informace a hodnocení jednotlivých součástí věcného a finančního plánu obsahuje další část zprávy o činnosti a.s.

#### **• VÝSTAVNÍ AKCE V AREÁLU VÝSTAVIŠTĚ**

V roce 2012 realizoval útvar výstav v areálu výstaviště následující výstavní akce: Mobil salon, Hobby, Slavnosti piva, Země živitelka, Ekostyl, Mezinárodní výstava družstevnictví, Vzdělání a řemeslo, Hobby podzim, Móda show, Prezentační výstava středních škol, Adventní trhy a výstavy psů.

#### **Mobil salon**

**13.– 15.4. 2012**

Nad 20. jubilejním ročníkem výstavy Mobil salon převzal záštitu hejtman Jihočeského kraje. O pozornost návštěvníků se ucházelo celkem 93 vystavovatelů a 16 obchodníků, z toho téměř 50 vystavovatelů z oboru cestovního ruchu. Na výstaviště se přišlo podívat 10 000 návštěvníků a podle výsledků průzkumu návštěvnické spokojenosti výstava splnila jejich očekávání. Na výstavě se prezentovalo 17 značek aut, tedy o 2 více než vloni. Výstava přinesla v tržbách celkem 1 937 tis. Kč. Tržby se zvedly zejména díky umístění expozic automobilů v pavilonu T a dále díky výstavě cestovního ruchu, která navazovala na loňskou novinku pod názvem Veletrh cestovního ruchu s úsměvem. Podařilo se získat záštitu ministra pro místní rozvoj a ředitele JHK, spolupráci s Českou centrálou cestovního ruchu Czechtourism, partnerství Asociace cestovních kanceláří České republiky a dále ve spolupráci s Jihočeskou komorou a WKÖ Linz prostředky z evropských fondů v rámci projektu Okna cestovního ruchu dokořán. Výstava cestovního ruchu byla doplněna pódiovým programem sestávajícím z odborných tematických přednášek.

V letošním roce byl opět zrealizován Pavilon bezpečnosti za účasti IZS a dalších složek aktivních v této problematice, jako je Městská policie, Český červený kříž, dobrovolní hasiči, Besip Ministerstvo dopravy. V rámci pavilonu probíhaly tematické soutěže pro děti a na volných plochách před pavilonem ukázky simulovaných zásahů bezpečnostních složek. Letošní expozice Policie ČR byla věnována boji s autokriminalitou. Záštitu nad Pavilonem bezpečnosti převzal primátor města České Budějovice.

Bohatý doprovodný program výstavy dále nabídl mototrial a obměněnou motorkářskou show, výstavu jaguárů, veteránů, tuningových automobilů, a množství soutěží o drobné ceny.

## **Hobby**

**16.-20.5.2012**

Rovněž tato výstava se uskutečnila v nové dislokaci. Poradny a komponovaný pódiový doprovodný program byly přesunuty do pavilonu Z, do pavilonu T byly umístěny odborné technické firmy. Venkovní expozice zaujaly jako obvykle volné plochy po celé hlavní trase a kolem pavilonu Z.

Hudební doprovodný program probíhal na 3 scénách – v Pivovarské zahradě, v Amfiteátru a v Dětském koutku. Nově byl s úspěchem realizován Pavilon tvůrčích dílen a o víkendu proběhlo v prostoru předvadiště 2. kolo národního šampionátu v rodeu.

Výstavy se zúčastnilo 452 vystavovatelů a obchodníků a navštívilo ji 57 000 návštěvníků, což je o 3 000 méně než vloni. Navzdory nižší návštěvnosti došlo k mírnému překročení loňské skutečnosti (o 2%), zejména díky zvýšení cen za krytou plochu a vstupné.

V zájmu rozšíření výstavy bude při přípravě koncepce výstavy věnována pozornost opatřením, která by vedla k modernizaci výstavy, a hledání nových témat spojených s možnou prezentací velkých odborných firem.

## **Slavnosti piva**

**1.-2.6.2012**

Výstava byla opět centralizována do Pivovarské zahrady a přilehlých volných ploch.

Záštitu přijal hejtman Jihočeského kraje a primátor města České Budějovice.

Proběhla degustační soutěž o značku Pivo České republiky 2012, kterou pořádáme již tradičně ve spolupráci s firmou REVEL a pod dozorem inspekčního orgánu TÜV SÜD Czech s.r.o. Do soutěže se letos přihlásilo 52 pivovarů s 296 vzorky pív, která soutěžila v 18 kategoriích.

Rozvoj malých rodinných pivovarů a minipivovarů vedl v nedávné minulosti k vytvoření samostatných 5 kategorií a následně k většímu počtu přihlášených soutěžících. Letos se v soutěži prezentovalo 18 minipivovarů s celkovým počtem 66 vzorků pív.

Výstava pro širokou veřejnost se uskutečnila v přibližně stejném rozsahu jako vloni – zúčastnilo se 56 vystavovatelů a obchodníků, z toho 18 expozic bylo přímo pivovarů. Další pivovary se mohly prezentovat v technicky zajištěné nabídce točených pív z degustační soutěže. Výstavu navštívilo 16 000 návštěvníků

Na Slavnostech piva byly opět vyhlášeny výsledky soutěže "Chutná hezky jihočesky", pořádané jihočeskou Agrární komorou.

## **Země živitelka**

**30.8.-4.9.2012**

39. ročníku výstavy se zúčastnili všichni tradiční partneři, jak ze strany vystavovatelů, tak ze strany významných svazů, ( Ministerstvo zemědělství, Ministerstvo pro místní rozvoj, Agrární komora, Potravinářská komora, SZIF, ČSMVD, Český rybářský svaz, Český svaz chovatelů, Českomoravská myslivecká jednota, Český svaz včelařů, Zelinářská unie Čech a Moravy, Ovocnářská unie, Český zahrádkářský svaz, Jihočeský svaz chovatelů koní atd).

Prioritním pavilonem pro prezentaci významných institucí a Regionální potraviny byl opět nový pavilon T, zájem o prezentaci v těchto prostorách projevil i SZIF a potraviny oceněné značkou Klasa. NS MAS v pavilonu Z rozšířila svou prezentaci, včetně obsazení zpevněné volné plochy 507 pro venkovskou tržnici a podia s doplňujícím doprovodným programem. V hodnoceném roce proběhla konkurenční výstava Techagro na BVV, která podstatně snížila ceny za plochy, což bylo hlavním argumentem vystavovatelů při jednání o účasti, případně o smluvních cenách. Přesto se podařilo zajistit prezentaci všech důležitých značek zemědělské techniky, ačkoli někteří importéři na svou přímou účast rezignují a pouze částečně podpoří expozice dealerů.

Odborný doprovodný program opět určoval jednotlivé oborové dny: Den českých pekařů a cukrářů, Družstevní den, Den českého venkova, Národní dožínky, Den myslivosti, Den zdraví, Den Aberdeen Anguse, Den potravin.

Mezinárodní výstava družstevnictví se letos nesla v duchu Mezinárodního roku družstev, vyhlášeného OSN pro letošní rok. Opět se uskutečnila prezentace výrobních družstev v pavilonech E1 a E5, v pavilonu T1 se prezentovalo spotřební družstevnictví v expozici COOP – prodejna 21. století a v expozici Jednoty, spotřebního družstva v rámci expozice Jihočeského kraje. Uskutečnil se rovněž seminář Český a regionální výrobek na českém trhu, pořádaný Družstevní asociací.

Spokojenost zástupců Svazu pekařů a cukrářů složským pořádáním semináře na výstavišti vedla k opakované účasti ve zvětšeném rozsahu. Tato akce významně pozvedá odbornou úroveň prezentace potravinářského oboru a je perspektivní pro další rozvoj.

Podruhé se při výstavě Země živitelka také konal mezinárodní seminář pořádaný Obchodním zastoupením Ruské Federace v ČR ve spolupráci s Agrární komorou ČR a Hospodářskou komorou RF, tentokrát na téma: „Moderní technologie v zemědělství“. Tohoto semináře se účastní rovněž tuzemští dodavatelé investičních celků a je významnou příležitostí pro navázání obchodní spolupráce.

Zajímavou a velmi úspěšnou novinkou v oblasti živočišné výroby byla prezentace masného plemene Angus prostřednictvím 1. Jihočeské Angus Show. Součástí výstavy bylo i pondělní hodnocení zvířat irským rozhodčím a kuchařská show věnovaná přípravě steaků.

Kulturní doprovodný program se uskutečnil na několika scénách (Pivovarská zahrada, Letní Amfiteátr, Dětský koutek, podium před Pavilonem venkova, podium u Mysliveckého pavilonu). Uskutečnil se již tradiční Večer venkova. Ve spolupráci s Agrární komorou proběhly Národní dožínky za účasti prezidenta republiky.

Výstavy se zúčastnilo 548 vystavovatelů a spoluvystavovatelů a 150 obchodníků. Celkově byla výstava menšího rozsahu, jak v počtu účastníků, tak vykazovaných m<sup>2</sup>. Navýšením ceny krytých ploch i vstupného a získáním zakázky pro SZIF ve výši 1 824 tis. Kč však výstava přinesla celkem 42 532 tis. Kč, tj. ve srovnání s r. 2011 nárůst výnosů o 5%. Výstavu navštívilo 100 000 návštěvníků, což je stejný počet jako v předchozích dvou letech.

### **Hobby podzim, Móda show**

**18.10.-21.10.2012**

Výstavy Hobby podzim a Móda show se uskutečnily v nové dislokaci v pavilonech T a Z. Bylo dosaženo ucelenějšího a více koncepčního vzhledu výstavy. Volného prostoru v přední části areálu bylo využito pro parkování návštěvníků.

Bylo dosaženo celkových tržeb 3 175 tis. Kč, což představuje ve srovnání s předchozím ročníkem nárůst o 2%. Výstavu navštívil stejný počet návštěvníků, tj. 21 000.

V rámci doprovodného programu se s velkým úspěchem uskutečnila ve spolupráci s Jihočeským muzeem Výstava podzimních hub. V pavilonu T2 proběhl 3. ročník esoterického festivalu Zlatý střed, tentokrát doplněný pavilonem tvůrčích dílen. V pavilonu Z probíhal tradiční pódiový program. Uskutečnil se výlov rybníka s navazujícím pořadem Dr. Podlahy věnovaným rybám, jejich chovu a přípravě.

Doprovodný program výstavy Móda show byl zajištěn ve spolupráci s prestižní agenturou Art4 Promotion.

Proběhl velmi úspěšný kulturní doprovodný program v Pivovarské zahradě.



Nad 18. ročníkem výstavy převzali záštitu ministr školství, mládeže a tělovýchovy, ministr průmyslu a obchodu a hejtmán Jihočeského kraje. V pavilonu T2 se uskutečnila novinka - Festival dětských knih a časopisů. Výstava byla podpořena projektem „Úspěšná mládež“ spolu s Jihočeskou hospodářskou komorou a hospodářskou komorou v Linzi. MŠMT přiznalo této akci dotaci ve výši 150 tis. Kč, dar Jihočeského kraje činil rovněž 150 tis. Kč. Bylo dosaženo tržeb v celkové výši 3 353 tis. Kč, což je více o 13,5% než v roce 2011. Akci navštívilo více než 17 000 návštěvníků, což znamená ve srovnání s r. 2011 mírné navýšení. V rámci výstavy proběhlo 18 studentských soutěží, z toho jako novinka jízda zručnosti traktorem s vlekem, která se uskutečnila ve spolupráci se Zemědělským svazem. Opět proběhla soutěž v aranžování AR JUNIOR 2012 a Mistrovství republiky mladých kadeřníků a kosmetiček HARMONIE.

Součástí výstavy byl rovněž odborný doprovodný program. V rámci projektu se uskutečnil Kulatý stůl na téma „Získávání kvalifikovaných pracovníků v řemeslných oborech – srovnání rakouského a českého systému“, který pořádala Jihočeská hospodářská komora. Velkou pozornost zaznamenalo multimediální představení určené mladým řidičům, které se uskutečnilo za podpory Besipu a Jihočeského kraje. Zajímavým zpestřením byl také orientační běh pro návštěvníky, který pořádal SKP České Budějovice za podpory ZPMV a Statutárního města České Budějovice.

Výstavy se zúčastnilo 157 vystavovatelů, spoluvystavovatelů a obchodníků, z toho 78 škol vystavujících. Další školy se účastnily soutěží. Celkem se výstavy zúčastnilo 111 škol.

**Adventní trhy****30.11.-2.12.2012**

Proběhla výstava Adventní trhy, opět v pavilonu T. Výstava byla doplněna pódiovým programem s vánoční tematikou. Bylo dosaženo celkových tržeb 980 tis. Kč. Výstavu navštívilo 27 500 návštěvníků. V rámci Adventních trhů proběhla také jednodenní Prezentační výstava středních škol. Výstavy se letos zúčastnilo 15 škol (což je o 4 méně než vloni).

**Výstavy psů**

V roce 2012 proběhly v areálu výstaviště výstavy psů, které v areálu již tradičně pořádají Kynologické sdružení České Budějovice a Českobudějovický kynologický klub. Jednalo se o následující akce:

- Oblastní výstava psů
- Mezinárodní výstava psů jarní
- Mezinárodní výstava psů podzimní

Celkem představují tržby za tyto akce 1 397 tis. Kč, tj. ve srovnání s r. 2011 nárůst o 6%. Spolupráce s Českobudějovickým kynologickým klubem i s Kynologickým sdružením České Budějovice bude pokračovat i v roce 2013.

**• EXTERNÍ REALIZACE**

Ve sledovaném roce jsme zaznamenali prudký nárůst tohoto produktu. Ve srovnání s rokem 2011 vrostly tržby za externí zakázky útvaru realizace o 1,4 mil. Kč, tj. o 37%. Příznivý vývoj zaznamenala zakázka útvaru realizace **Gastrofest**, kde byl zaznamenán nárůst tržeb zhruba o 9%, přičemž vrostla ziskovost zakázky.

- **REKLAMNÍ SLUŽBY**

Plán výnosů byl v roce 2012 překročen o 5,4 %. Přestože se jedná o velké množství drobných akcí, je dosahována nadprůměrná ziskovost těchto zakázek. Výnosy útvaru marketingu, propagace a reklamních služeb jsou obsaženy i ve výnosech jednotlivých výstav v areálu. Celkem přinesl tento útvar výnosy v objemu 6 113 tis. Kč.

- **OSTATNÍ PRODUKTY a. s.**

Jedná se především o trvalé pronájmy ploch, které nejsou využity pro výstavy a tržby za ostatní drobné akce konané v době mimo hlavní výstavy v areálu. Patří sem i drobné zakázky útvaru realizace v objemu 0,6 mil. Kč (např. zápůjčky). Významné tržby plynou akciové společnosti z trvalých pronájmů (4,7 mil. Kč) a z pronájmů pavilonu Z (1,8 mil. Kč) kde se v sezóně 2012 uskutečnilo 20 plesů a několik dalších společenských a kulturních akcí. Akce v pavilonu Z, v novém pavilonu T, trvalé pronájmy a další zakázky útvaru ředitele a správy majetku včetně tržeb za služby v rámci výstav (parkovné, úklidy atd.) přinesly společnosti výnosy v objemu více než 8,5 mil. Kč. Tyto zakázky vykazují značně vysokou míru zisku.

## INVESTICE

Čerpání investic celkem v r. 2012

21 803 tis. Kč

Umístění investice

tuzemsko

Způsob financování

vlastní zdroje

### **Rekapitulace investic**

- stavební investice 8 309 tis. Kč
- strojní investice 2 192 tis. Kč
- nehmotné investice 6 721 tis. Kč
- jiné investice 4 581 tis. Kč

**ČERPÁNÍ INVESTIC CELKEM (včetně nedokončených)**

**21 803 tis. Kč**

### • Investice realizované v posledních 5 letech

	2008	2009	2010	2011	2012
Nehmotné investice	0 tis. Kč	0 tis. Kč	0 tis. Kč	0 tis. Kč	6 721 tis. Kč
Stavební investice	3 511 tis. Kč	12 046 tis. Kč	20 673 tis. Kč	181 581 tis. Kč	8 309 tis. Kč
Strojní investice	1 516 tis. Kč	1 094 tis. Kč	2 302 tis. Kč	561 tis. Kč	2 192 tis. Kč
Jiné investice	0 tis. Kč	0 tis. Kč	0 tis. Kč	0 tis. Kč	4 581 tis. Kč
<b>CELKEM</b>	<b>5 027 tis. Kč</b>	<b>13 149 tis. Kč</b>	<b>22 975 tis. Kč</b>	<b>182 142 tis. Kč</b>	<b>21 803 tis. Kč</b>

## OPRAVY A ÚDRŽBA

Opravy a údržba plán 2012:

760 tis. Kč

Skutečnost 2012:

1 400 tis. Kč

### **Opravy a údržba běžné:**

Přehled údržbových prací :

- Oprava kanalizačních vpustí
- Oprava přípojných míst
- Stavební opravy
- Klempířské práce
- Oprava rozhlasu
- Elektroinstalační práce
- Oprava vstupu v pavilonu B1

- Oprava klimatizace
- Oprava plynového agregátu
- Oprava závory
- Oprava kanalizace
- Opravy vstupních dveří
- Oprava kabelů
- Oprava žaluzií
- Opravy na středisku realizace (VZV, plotter, auto MAN...)
- Opravy ve středisku dopravy (auta, sekačka, skútr, multikára, VZV)
- Oprava kotle a myčky v kuchyni
- Ostatní opravy (kopírka, fukar, výtah, drobné opravy v areálu...)

V roce 2012 byly realizovány opravy pro zachování bezpečnosti provozu v a.s. Mezi finančně největší akce patřily elektroinstalační práce, opravy přípojních míst, opravy kanalizačních vpustí a různé stavební a klempířské práce.

**Zákonné rezervy na opravy:**

Společnost netvořila zákonné rezervy na opravy.

## EKOLOGIE A ODPADOVÉ HOSPODÁŘSTVÍ

Akciová společnost spolupracuje v oblasti řešení ekologie a odpadového hospodářství s poradenskou firmou Mikrochem LKT, spol. s r.o. Třeboň.

V této oblasti bylo ve sledovaném období zpracováno „Hlášení o produkci a nakládání s odpady“.

V rámci ekologie dále zajišťujeme čištění odpadních vod z kuchyně pomocí mikrobiálních kultur a měření kvality podzemní vody ve vrtu.

Na odvozu a likvidaci odpadů se podílely následující firmy:

A.S.A. (směsný komun. odpad, plasty, sklo, uliční smetky)	89 786 Kč
Rumpold (směs.kom. odpad, směsné obaly, cihly, stav. mat.)	253 281 Kč
Tráva s.r.o. (odpad rostlinných pletiv)	27 900 Kč
EKO PF (čištění odpad. vod a likvidace biologicky rozložit. odpadu z kuchyně)	31 615 Kč
Miroslav Král, Holubov (nebezpečný odpad)	10 892 Kč
Mikrochem LKT s. r.o. Třeboň (poradenská činnost)	19 500 Kč
<b>Celkové náklady na ekologii a odpadové hospodářství</b>	<b>432 974 Kč</b>
Tržba z prodeje železného šrotu – REMET	- 109 381 Kč
Viking Group s.r.o. – tržby za odvezený potravinářský tuk	- 4 165 Kč

**Náklady na ekologii a odpadové hospodářství v roce 2012 činí po odečtení tržeb celkem 319 428 Kč.**

## Revitalizace zeleně

Rozsáhlou akcí, která byla zahájena ve sledovaném roce, je „**Revitalizace zeleně areálu výstaviště**“. Plánované náklady představují 15 765 tis. Kč, z toho v roce 2012 bylo z provozních prostředků vynaloženo celkem 6 380 tis. Kč. Ukončení procesu je plánováno na prosinec 2013, závěrečné zhodnocení akce do 31.3.2014. Do výnosů byla proúčtována i dotace z MŽP na tuto akci v objemu 4 527 tis. Kč. (tj. 75% způsobilých nákladů vynaložených v hodnoceném roce).

## PRACOVNÍCI A MZDY

### Pracovníci

K 31. 12. 2012 bylo u VÝSTAVIŠTĚ České Budějovice a.s. zaměstnáno 56 fyzických pracovníků v následujícím složení:

Kategorie	Počet	z toho v produktivním. věku
THP	32	31
D	24	23
<b>CELKEM</b>	<b>56</b>	<b>54</b>

### Přehled vývoje počtu pracovníků za léta 2007 - 2012

Průměr. evidenční počet pracovníků	2007	2008	2009	2010	2011	2012	2012/2011 v %
Fyzické osoby	70	67	62	60	58	57	98,3
Přepočt. osoby	69	67	62	60	58	57	98,3

### Mzdy

#### Vývoj mzdových prostředků v letech 2007 - 2012

Ukazatel	2007	2008	2009	2010	2011	2012	2012/2011 (v %)
<b>Mzdy celkem</b>	18 532	19 993	19 165	19 920	20 037	19 600	97,8
<b>Mzdy bez OON</b>	17 284	18 749	18 147	18 871	18 982	18 686	98,4
<b>Průměrná měsíční mzda v Kč</b>	20 874	23 320	24 391	26 210	27 273	27 319	100,2
<b>Přepočtení pracovníci</b>	69	67	62	60	58	57	98,3

## FINANČNÍ ČÁST

Úplná účetní závěrka je ve výroční zprávě obsažena v rozsahu Rozvahy a Výkazu zisku a ztrát za poslední 3 účetní období, včetně přílohy k roční závěrce.

### • Přehled vybraných ukazatelů v časové řadě 2008 – 2012

(tis. Kč)

Ukazatel	2008	2009	2010	2011	2012	2012/2011 v %
Přidaná hodnota	32 360	46 248	45 411	47 916	+++/ 44 721	93,3
Výkonová spotřeba	51 226	38 287	32 863	35 725	+++/ 44 282	123,9
Výkony	83 555	84 507	78 248	83 617	88 984	106,4
Mzdové náklady	19 993	19 165	19 920	20 037	19 600	97,8
Produktivita práce (výkony/l prac.)	1 247	1 363	1 304	1 442	1 561	108,3
Produktivita práce (přid.hodnota/l prac.)	483	746	757	826	785	95,0
Průměrná měsíční mzda v Kč	23 320	24 391	26 210	27 273	27 319	100,2
Hospodářský výsledek	+/ 49 952	15 424	++/ 27 896	5 256	4 088	77,8
Průměrný počet přepočtených pracov.	67	62	60	58	57	98,3

+) vliv prodeje severní části areálu

++) vliv proúčtování zákonných rezerv na opravy

+++) prudký nárůst výkonové spotřeby vyvolala především realizace procesu „revitalizace zeleně“.

Po vyloučení tohoto vlivu by růst výkonové spotřeby zhruba odpovídal nárůstu výkonů.

- **KOMENTÁŘ K EKONOMICKÝM VÝSLEDKŮM**

- Akciová společnost splnila hospodářský výsledek stanovený plánem, a to přes probíhající proces revitalizace zeleně, který do plánu 2012 nebyl promítnut. Po vyloučení vlivu revitalizace by splnila společnost VCB i ukazatel „přidaná hodnota“.
- Výkony vzrostly ve srovnání s rokem 2011 o 6,4%. Nárůst celkových výnosů (včetně proúčtované dotace) činí 7,6%.
- Důležitou akcí byla slavnostní prezentace nového pavilonu T v severní části areálu vybraným agenturám a firmám v rámci výstavy Mobil salon se všemi možnostmi jeho využití. Ve spolupráci s agenturou 11PM je připravován projekt zahrnující kulturní pořady v tomto pavilonu do koncertních turné po ČR. Zajištění zakázek za účelem využití pavilonu T zůstává nejdůležitějším strategickým úkolem pro další období.
- Ve sledovaném roce byla zahájena rozsáhlá investiční akce v objemu 9,7 mil. Kč, týkající se nového software. Zkušební provoz má být zahájen 1.7.2013, ve sledovaném roce bylo na tuto investici vyčerpáno 6 721 tis. Kč.
- Byl zahájen proces revitalizace zeleně v areálu, který je spolufinancován dotacemi MŽP. Ukončení projektu je plánováno na prosinec 2013. (Název akce a projektu: CZ.1.02/6.5.00/10.09482 Revitalizace a rekonstrukce parku areálu Výstaviště České Budějovice a.s.)
- Činnost obchodních útvarů byla zaměřena na intenzivní nábor zákazníků pro všechny produkty naší akciové společnosti. V zájmu udržení úrovně výstav a v zájmu zabezpečení jejich dalšího rozvoje je velmi důležité zabývat se důkladně koncepcemi a novými nosnými tématy jednotlivých výstavních akcí.
- Společnost úspěšně obhájila v recertifikačním auditu Systém managementu kvality dle normy ČSN EN ISO 9001:revize 2001.
- Celkově lze hodnotit uplynulý rok jako ekonomicky velmi úspěšný.



ROZVAHA v tis. Kč netto	k 31.12.2012	K 31.12.2011	k 31.12.2010
<b>AKTIVA CELKEM</b>	497 941	511 483	498 920
Pohledávky za upsaný vlastní kapitál	0	0	0
Dlouhodobý majetek	426 590	424 015	247 310
Dlouhodobý nehmotný majetek	6 721	0	0
Nedokončený dlouhodobý nehmotný majetek	6 721	0	0
Dlouhodobý hmotný majetek	419 869	424 015	247 310
Pozemky	49 850	49 850	49 849
Stavby	356 944	359 994	168 090
Samostatné movité věci a soubory movit. věcí	12 559	7 842	8 785
Nedokončený dlouhodobý hmotný majetek	516	2 128	20 586
Poskytnuté zálohy na dlouhod. hmotný majetek	0	4 201	0
Dlouhodobý finanční majetek	0	0	0
Oběžná aktiva	70 562	87 419	250 168
Zásoby	2 177	1 981	2 394
Materiál	2 163	1 956	2 369
Zboží	14	25	25
Dlouhodobé pohledávky	0	0	0
Krátkodobé pohledávky	5 640	7 617	5 022
Pohledávky z obchodních vztahů	3 037	2 674	1 096
Stát - daňové pohledávky	715	3 804	3 464
Krátkodobé poskytnuté zálohy	848	1 138	462
Dohadné účty aktivní	1 040	0	0
Jiné pohledávky	0	1	0
Krátkodobý finanční majetek	62 745	77 821	242 752
Peníze	76	138	89
Účty v bankách	62 669	77 683	242 663
Krátkodobé cenné papíry a podíly	0	0	0
Časové rozlišení	789	49	1 442
Náklady příštích období	364	49	71
Příjmy příštích období	425	0	1 371
<b>PASIVA CELKEM</b>	497 941	511 483	498 920
Vlastní kapitál	482 270	478 411	473 348
Základní kapitál	248 455	248 455	248 455
Kapitálové fondy	795	645	445
Rezervní fondy, nedělit. fond, ostatní fondy ze zisku	24 047	23 713	22 256
Zákonný rezervní fond	23 388	23 124	21 724
Statutární a ostatní fondy	659	589	532
Výsledek hosp. z minulých let (nerozdělený zisk)	204 885	200 342	174 296
Hospodářský výsledek běžného účetního období	4 088	5 256	27 896
Cizí zdroje	11 947	29 450	25 184
Rezervy	0	0	2 503
Rezervy podle zvláštních právních předpisů	0	0	0
Rezervy na daň z příjmů	0	0	2 503
Dlouhodobé závazky	7 307	6 875	6 223
Odložený daňový závazek	7 307	6 875	6 223
Krátkodobé závazky	4 640	22 575	16 458
Závazky z obchodních vztahů	821	19 733	12 297
Závazky k zaměstnancům	2 004	1 191	1 503
Závazky ze sociál. zabezpečení a zdrav. pojištění	1 252	1 220	1 590
Stát - daňové závazky a dotace	443	431	598
Dohadné účty pasivní	120	0	470
Bankovní úvěry a výpomoci	0	0	0
Časové rozlišení	3 724	3 622	388
Výdaje příštích období	3 541	3 515	0
Výnosy příštích období	183	107	388

<b>VÝKAZ ZISKŮ A ZTRÁTY</b>	<b>ke dni 31.12.2012</b>	<b>ke dni 31.12.2011</b>	<b>ke dni 31.12.2010</b>
Tržby za prodej zboží	329	429	457
Náklady vynaložené na prodané zboží	310	405	431
Obchodní marže	19	24	26
Výkony	88 984	83 617	78 248
Tržby za prodej vlastních výrobků a služeb	88 896	83 522	78 114
Aktivace	88	95	134
Výkonová spotřeba	44 282	35 725	32 863
Spotřeba materiálu a energie	12 430	12 191	10 931
Služby	31 852	23 534	21 932
Přidaná hodnota	44 721	47 916	45 411
Osobní náklady	28 071	28 348	28 170
Mzdové náklady	19 600	20 038	19 920
Odměny členům statutárních orgánů	1 310	1 310	1 310
Náklady na sociální a zdrav. pojištění	6 747	6 660	6 601
Sociální náklady	414	340	339
Daně a poplatky	1 905	2 085	1 995
Odpisy dlouh. nehm. a hmot. majetku	13 016	9 639	7 861
Tržby z prodeje dlouh. majetku a mater.	233	81	114
Tržby z prodeje dlouhod. majetku	37	0	0
Tržby z prodeje materiálu	196	81	114
Zůstatková cena prod. dlouhod. majetku a mater.	55	57	87
Zůstatková cena prod. dlouhod. majetku	0	0	0
Prodaný materiál	55	57	87
Změna stavu rezerv a opr. položek v provozní oblasti a nákl. příštích období	295	42	-21 874
Ostatní provozní výnosy	5 145	1 434	393
Ostatní provozní náklady	599	3 961	128
Převod provozních výnosů	0	0	0
Převod provozních nákladů	0	0	0
Provozní výsledek hospodaření	6 158	5 299	29 551
Tržby z prodeje cenných papírů a podílů	0	0	0
Prodané cenné papíry a podíly	0	0	0
Výnosy z dlouhodobého finančního majetku	0	0	0
Výnosy z krátkodobého finančního majetku	0	0	0
Náklady z finančního majetku	0	0	0
Výnosové úroky	672	3 017	6 849
Nákladové úroky	0	0	0
Ostatní finanční výnosy	2	52	33
Ostatní finanční náklady	1 537	1 493	1 693
Finanční výsledek hospodaření	- 863	1 576	5 189
Daň z příjmů za běžnou činnost	1 207	1 619	6 844
Daň z příjmů za běžnou činnost splatná	775	967	6 258
Daň z příjmů za běžnou činnost odložená	432	652	586
Výsledek hospodaření za běžnou činnost	4 088	5 256	27 896
Mimořádné výnosy	0	0	0
Mimořádné náklady	0	0	0
Mimořádný výsledek hospodaření	0	0	0
Výsledek hospodaření za účetní období	4 088	5 256	27 896
Výsledek hospodaření před zdaněním	5 295	6 875	34 740

- **NÁVRH NA VYPOŘÁDÁNÍ HOSPODÁŘSKÉHO VÝSLEDKU**

**Hospodářský výsledek po zdanění za období 2012 4 088 146,82 Kč**

Příděl do rezervního fondu (5 %)	205 000,00 Kč
Příděl do sociálního fondu	250 000,00 Kč
Nerozdělený zisk	3 633 146,82 Kč

## 9. VYJÁDŘENÍ DOZORČÍ RADY

Dozorčí rada realizovala svou činnost v akciové společnosti v maximální míře s využitím získaných informací dle platných předpisů, které vymezují její pravomoci, zejména pak dle stanov společnosti a obchodních zákonů.

Dozorčí rada se v průběhu roku 2012 sešla celkem devětkrát a na svých jednáních hodnotila všechny činnosti akciové společnosti. Sledovala hlavně ekonomické výsledky předmětu podnikání akciové společnosti, a to především pořádání výstav v areálu výstaviště, stavby výstavních expozic v areálu i mimo něj. Dále byly průběžně hodnoceny mimovýstavní akce technického útvaru včetně trvalých pronájmů a zabývala se i ekonomickými výsledky z dalších aktivit společnosti, kterými jsou např. reklamní služby.

V roce 2012 přispěl k dobrým ekonomickým výsledkům i multifunkční pavilon T, který svou zajímavou architekturou a vynikající technickou variabilitou přilákal mnoho nových firem a podnikatelských subjektů. Tento pavilon slouží nejen k výstavním účelům, ale i k mimovýstavním aktivitám různých společností.

Dozorčí rada se na svých zasedáních sjednotila v názoru, že hodnocení výstavních akcí v roce 2012 zaznamenaly velmi dobrou úroveň, což se odrazilo i na jejich ziskovosti. Například výstava Země živitelka zaznamenala dobrý hospodářský výsledek. V roce 2012 proběhlo i několik významných investičních akcí v areálu výstaviště jako zpevnění výstavních ploch, revitalizace zeleně, rekonstrukce západní brány, klimatizace v pavilonu T2, ekonomický informační systém, které jistě přispějí ke zkvalitnění služeb pro obchodní partnery akciové společnosti Výstaviště České Budějovice.

Účetní závěrka byla podrobena účetnímu auditu, který provedla firma DANEPO s.r.o. Opava. Tato auditorská společnost dospěla k názoru, že účetní závěrka podává věrný a poctivý obraz aktiv, pasiv a finanční situace společnosti Výstaviště České Budějovice a.s. k 31.12.2012 a nákladů, výnosů a výsledku hospodaření za rok 2012 v souladu s českými účetními předpisy.

Dozorčí rada na svém zasedání přezkoumala roční účetní závěrku společnosti, projednala zprávu auditora o ověření roční účetní závěrky a následně konstatovala, že roční účetní závěrka společnosti Výstaviště České Budějovice a.s. k 31.12.2012 byla vypracována řádně a v souladu se zákonnými předpisy České republiky.

Dozorčí rada proto doporučuje valné hromadě schválit roční účetní závěrku.



RNDr. Jan Zahradník  
předseda dozorčí rady

## **10. ZPRÁVA A VÝROK NEZÁVISLÉHO AUDITORA**

**ZPRÁVA NEZÁVISLÉHO AUDITORA**  
*určená akcionářům společnosti Výstaviště České Budějovice a.s.*

**Zpráva o účetní závěrce**

Provedli jsme audit přiložené účetní závěrky společnosti Výstaviště České Budějovice a.s., která se skládá z rozvahy k 31.12.2012, výkazu zisku a ztráty za rok končící 31.12.2012, přehledu o změnách vlastního kapitálu za rok končící 31.12.2012 a přílohy této účetní závěrky, která obsahuje popis použitých podstatných účetních metod a další vysvětlující informace. Údaje o společnosti Výstaviště České Budějovice a.s. jsou uvedeny v bodě 1 přílohy této účetní závěrky.

***Odpovědnost statutárního orgánu účetní jednotky za účetní závěrku***

Statutární orgán společnosti Výstaviště České Budějovice a.s. je odpovědný za sestavení účetní závěrky, která podává věrný a poctivý obraz v souladu s českými účetními předpisy, a za takový vnitřní kontrolní systém, který považuje za nezbytný pro sestavení účetní závěrky tak, aby neobsahovala významné (materiální) nesprávnosti způsobené podvodem nebo chybou.

***Odpovědnost auditora***

Naší odpovědností je vyjádřit na základě našeho auditu výrok k této účetní závěrce. Audit jsme provedli v souladu se zákonem o auditorech, mezinárodními auditorskými standardy a souvisejícími aplikačními doložkami Komory auditorů České republiky. V souladu s těmito předpisy jsme povinni dodržovat etické požadavky a naplánovat a provést audit tak, abychom získali přiměřenou jistotu, že účetní závěrka neobsahuje významné (materiální) nesprávnosti.

Audit zahrnuje provedení auditorských postupů k získání důkazních informací o částkách a údajích zveřejněných v účetní závěrce. Výběr postupů závisí na úsudku auditora, zahrnujícím i vyhodnocení rizik významné (materiální) nesprávnosti údajů uvedených v účetní závěrce způsobené podvodem nebo chybou. Při vyhodnocování těchto rizik auditor posoudí vnitřním kontrolním systémem relevantní pro sestavení účetní závěrky podávající věrný a poctivý obraz. Cílem tohoto posouzení je navrhnout vhodné auditorské postupy, nikoli vyjádřit se k účinnosti vnitřního kontrolního systému účetní jednotky. Audit též zahrnuje posouzení vhodnosti použitých účetních metod, přiměřenosti účetních odhadů provedených vedením i posouzení celkové prezentace účetní závěrky.

Jsme přesvědčeni, že důkazní informace, které jsme získali, poskytují dostatečný a vhodný základ pro vyjádření našeho výroku.

***Výrok auditora***

Podle našeho názoru účetní závěrka podává věrný a poctivý obraz aktiv a pasiv společnosti Výstaviště České Budějovice a.s. k 31.12.2012 a nákladů a výnosů a výsledku jejího hospodaření a peněžních toků za rok končící k 31.12.2012 v souladu s českými účetními předpisy.

## Zpráva o zprávě o vztazích mezi propojenými osobami

Prověřili jsme též věcnou správnost údajů uvedených ve zprávě o vztazích mezi propojenými osobami společnosti Výstaviště České Budějovice a.s. k 31.12.2012. Za sestavení této zprávy o vztazích je zodpovědný statutární orgán společnosti Výstaviště České Budějovice a.s. Naším úkolem je vydat na základě provedené prověrky stanovisko k této zprávě o vztazích.

Prověrku jsme provedli v souladu s Mezinárodními auditorskými standardy vztahujícími se k prověřce a souvisejícími aplikačními doložkami Komory auditorů České republiky. Tyto standardy vyžadují, abychom plánovali a provedli prověrku s cílem získat střední míru jistoty, že zpráva o vztazích neobsahuje významné nesprávnosti. Prověrka je omezena především na dotazování pracovníků společnosti a na analytické postupy a výběrovým způsobem provedené prověření věcné správnosti údajů. Proto prověrka poskytuje nižší stupeň jistoty než audit. Audit zprávy o vztazích jsme neprováděli, a proto nevyjadřujeme výrok auditora.

Na základě naší prověrky jsme nezjistili žádné významné věcné nesprávnosti údajů uvedených ve zprávě o vztazích mezi propojenými osobami společnosti Výstaviště České Budějovice a.s. k 31.12.2012.

*Jméno a příjmení auditora, který jménem společnosti vypracoval zprávu:*

Ing. Pomněn Ondřej  
číslo oprávnění 1229

*Obchodní firma a sídlo auditora:*

DANEPO s.r.o.  
746 01 Opava, Masarykova třída 334/20  
číslo oprávnění 320

Ing. Pomněn Ondřej  
auditor a jednatel společnosti

Datum vypracování zprávy: 26.2.2013



**ROZVAHA**  
v plném rozsahu

Název a sídlo účetní jednotky

Výstaviště České Budějovice a.s.  
Husova 523

ke dni 31.prosinec 2012  
(v celých tisících Kč)

370 21 České Budějovice

Rok	Měsíc	IČ
2012	12	60827475

Označení a	AKTIVA b	řad. c	Běžné účetní období			Minulé úč.období
			Brutto 1	Korekce 2	Netto 3	Netto 4
	AKTIVA CELKEM	1	639.993	142.052	497.941	511.483
A.	Pohledávky za upsaný vlastní kapitál	2	0	0	0	0
B.	Dlouhodobý majetek	3	568.234	141.644	426.590	424.015
B.I.	Dlouhodobý nehmotný majetek	4	9.477	2.756	6.721	0
B.I. 1.	Zřizovací výdaje	5	0	0	0	0
2.	Nehmotné výsledky výzkumu a vývoje	6	0	0	0	0
3.	Software	7	2.756	2.756	0	0
4.	Ocenitelná práva	8	0	0	0	0
5.	Goodwill	9	0	0	0	0
6.	Jiný dlouhodobý nehmotný majetek	10	0	0	0	0
7.	Nedokončený dlouhodobý nehmotný majetek	11	6.721	0	6.721	0
8.	Poskytnuté zálohy na dlouhodobý nehm. majetek	12	0	0	0	0
B.II.	Dlouhodobý hmotný majetek	13	558.757	138.888	419.869	424.015
B.II.1.	Pozemky	14	49.850	0	49.850	49.850
2.	Stavby	15	473.273	116.329	356.944	359.994
3.	Samostatné movité věci a soubory movitých věcí	16	35.118	22.559	12.559	7.842
4.	Pěstitelské celky trvalých porostů	17	0	0	0	0
5.	Základní stádo a tažná zvířata	18	0	0	0	0
6.	Jiný dlouhodobý hmotný majetek	19	0	0	0	0
7.	Nedokončený dlouhodobý hmotný majetek	20	516	0	516	2.128
8.	Poskytnuté zálohy na dlouhodobý hmotný majetek	21	0	0	0	4.201
9.	Oceňovací rozdíl k nabytému majetku	22	0	0	0	0
B.III.	Dlouhodobý finanční majetek	23	0	0	0	0
B.III.1.	Podíly v ovládaných a řízených osobách	24	0	0	0	0
2.	Podíly v účetních jednotkách pod podstatným vlivem	25	0	0	0	0
3.	Ostatní dlouhodobé cenné papíry a podíly	26	0	0	0	0
4.	Půjčky a úvěry - ovládající a řídicí osoba, podstatný vliv	27	0	0	0	0
5.	Jiný dlouhodobý finanční majetek	28	0	0	0	0
6.	Požizovaný dlouhodobý finanční majetek	29	0	0	0	0
7.	Poskytnuté zálohy na dlouhodobý finanční	30	0	0	0	0



	majetek					
C.	Oběžná aktiva	31	70.970	408	70.562	87.419
C.I.	Zásoby	32	2.177	0	2.177	1.981
C.I. 1.	Materiál	33	2.163	0	2.163	1.956
2.	Nedokončená výroba a polotovary	34	0	0	0	0
3.	Výrobky	35	0	0	0	0
4.	Zvířata	36	0	0	0	0
5.	Zboží	37	14	0	14	25
6.	Poskytnuté zálohy na zásoby	38	0	0	0	0
C.II.	Dlouhodobé pohledávky	39	0	0	0	0
C.II.1.	Pohledávky z obchodních vztahů	40	0	0	0	0
2.	Pohledávky - ovládající a řídicí osoba	41	0	0	0	0
3.	Pohledávky - podstatný vliv	42	0	0	0	0
4.	Pohledávky za společníky, členy družstva a účastníky sdružení	43	0	0	0	0
5.	Dohadné účty aktivní	44	0	0	0	0
6.	Jiné pohledávky	45	0	0	0	0
7.	Odložená daňová pohledávka	46	0	0	0	0
C.III.	Krátkodobé pohledávky	47	6.048	408	5.640	7.817
C.III.1.	Pohledávky z obchodních vztahů	48	3.445	408	3.037	2.674
2.	Pohledávky - ovládající a řídicí osoba	49	0	0	0	0
3.	Pohledávky - podstatný vliv	50	0	0	0	0
4.	Pohledávky za společníky, členy družstva a účastníky sdružení	51	0	0	0	0
5.	Sociální zabezpečení a zdravotní pojištění	52	0	0	0	0
6.	Stát - daňové pohledávky	53	715	0	715	3.804
7.	Krátkodobé poskytnuté zálohy	54	848	0	848	1.138
8.	Dohadné účty aktivní	55	1.040	0	1.040	0
9.	Jiné pohledávky	56	0	0	0	1
C.IV.	Krátkodobý finanční majetek	57	62.745	0	62.745	77.821
C.IV.1.	Peníze	58	76	0	76	138
2.	Účty v bankách	59	62.669	0	62.669	77.683
3.	Krátkodobé cenné papíry a podíly	60	0	0	0	0
4.	Požizovaný krátkodobý finanční majetek	61	0	0	0	0
D.I.	Časové rozlišení	62	789	0	789	49
D.I.1.	Náklady příštích období	63	364	0	364	49
2.	Komplexní náklady příštích období	64	0	0	0	0
3.	Příjmy příštích období	65	425	0	425	0
	Kontrolní číslo	999	2.559.183	568.208	1.990.975	2.045.883

Označení	PASIVA	řád.	Stav v běžném účetním období	Stav v minulém účetním období
a	b	c	5	6
	PASIVA CELKEM	101	497.941	511.483
A.	Vlastní kapitál	102	482.270	478.411
A.I.	Základní kapitál	103	248.455	248.455
A.I. 1.	Základní kapitál	104	248.455	248.455
2.	Vlastní akcie a vlastní obchodní podíly	105	0	0
3.	Změny základního kapitálu	106	0	0
A.II.	Kapitálové fondy	107	795	645
A.II.1.	Emisní ážio	108	0	0
2.	Ostatní kapitálové fondy	109	795	645
3.	Oceňovací rozdíly z přecenění majetku a závazků	110	0	0
4.	Oceňovací rozdíly z přecenění při přeměnách	111	0	0
A.III.	Rezervní fondy, nedělitelný fond a ostatní fondy ze zisku	112	24.047	23.713
A.III.1.	Zákonný rezervní fond / Nedělitelný fond	113	23.388	23.124
2.	Statutární a ostatní fondy	114	659	589
A.IV.	Výsledek hospodaření minulých let	115	204.885	200.342
A.IV.1.	Nerozdělený zisk minulých let	116	204.885	200.342
2.	Neuhrazená ztráta minulých let	117	0	0
A.V.	Výsledek hospodaření běžného účetního období	118	4.088	5.256
B.	Cizí zdroje	119	11.947	29.450
B.I.	Rezervy	120	0	0
B.I. 1.	Rezervy podle zvláštních právních předpisů	121	0	0
2.	Rezerva na důchody a podobné závazky	122	0	0
3.	Rezerva na daň z příjmů	123	0	0
4.	Ostatní rezervy	124	0	0
B.II.	Dlouhodobé závazky	125	7.307	6.875
B.II.1.	Závazky z obchodních vztahů	126	0	0
2.	Závazky - ovládající a řídicí osoba	127	0	0
3.	Závazky - podstatný vliv	128	0	0
4.	Závazky ke společníkům, členům družstva a účastníkům sdružení	129	0	0
5.	Dlouhodobé přijaté zálohy	130	0	0
6.	Vydané dluhopisy	131	0	0
7.	Dlouhodobé směnky k úhradě	132	0	0
8.	Dohadné účty pasivní	133	0	0
9.	Jiné závazky	134	0	0
10.	Odložený daňový závazek	135	7.307	6.875

Označení	PASIVA	řád.	Stav v běžném účetním období	Stav v minulém účetním období
a	b	c	5	6
B.III.	Krátkodobé závazky	136	4.640	22.575
B.III.1.	Závazky z obchodních vztahů	137	821	19.733
2.	Závazky - ovládací a řídicí osoba	138	0	0
3.	Závazky - podstatný vliv	139	0	0
4.	Závazky ke společníkům, členům družstva a účastníkům sdružení	140	0	0
5.	Závazky k zaměstnancům	141	2.004	1.191
6.	Závazky ze sociálního zabezpečení a zdravotního pojištění	142	1.252	1.220
7.	Stát - daňové závazky a dotace	143	443	431
8.	Krátkodobé přijaté zálohy	144	0	0
9.	Vydané dluhopisy	145	0	0
10.	Dohadné účty pasivní	146	120	0
11.	Jiné závazky	147	0	0
B.IV.	Bankovní úvěry a výpomoci	148	0	0
B.IV.1.	Bankovní úvěry dlouhodobé	149	0	0
2.	Krátkodobé bankovní úvěry	150	0	0
3.	Krátkodobé finanční výpomoci	151	0	0
C.I.	Časové rozlišení	152	3.724	3.622
C.I. 1.	Výdaje příštích období	153	3.541	3.515
2.	Výnosy příštích období	154	183	107
	Kontrolní číslo	999	1.983.952	2.037.054

Sestaveno dne: 14.2.2013

Podpisový záznam statutárního orgánu účetní jednotky nebo  
podpisový záznam fyzické osoby, která je účetní jednotkou

Právní forma účetní jednotky

akciarar společnost

Předmět podnikání výroba, obchod a služby  
neuváděné v příloze 1 a 2  
zrnostenského zokona

Pozn:

usova 523, 370 21 České Budějovice  
60627475, DIČ: CZ60827475  
č.ú: 3561196/0300

**VÝSTAVIŠTĚ**  
**ČESKÉ BUDĚJOVICE a.s.**

121

# VÝKAZ ZISKŮ A ZTRÁTY

v plném rozsahu

ke dni 31.prosinec 2012  
(v celých tisících Kč)

Název a sídlo účetní jednotky

Výstaviště České Budějovice a.s.  
Husova 523

370 21 České Budějovice

Rok	Měsíc	IČ
2012	01-12	60827475

Označení a	TEXT b	Č. ř. c	Skutečnost v účetním období	
			sledovaném 1	minulém 2
I.	Tržby za prodej zboží	1	329	429
A.	Náklady vynaložené na prodané zboží	2	310	405
+	Obchodní marže	3	19	24
II.	Výkony	4	88 984	83 617
II. 1.	Tržby za prodej vlastních výrobků a služeb	5	88 896	83 522
2.	Změna stavu zásob vlastní činnosti	6	0	0
3.	Aktivace	7	88	95
B.	Výkonová spotřeba	8	44 282	35 725
B.1.	Spotřeba materiálu a energie	9	12 430	12 191
B.2.	Služby	10	31 852	23 534
+	Přidaná hodnota	11	44 721	47 916
C.	Osobní náklady	12	28 071	28 348
C.1.	Mzdové náklady	13	19 600	20 038
C.2.	Odměny členům orgánů společnosti a družstva	14	1 310	1 310
C.3.	Náklady na sociální zabezpečení a zdravotní pojištění	15	6 747	6 660
C.4.	Sociální náklady	16	414	340
D.	Daně a poplatky	17	1 905	2 085
E.	Odpisy dlouhodobého nehmotného a hmotného majetku	18	13 016	9 639
III.	Tržby z prodeje dlouhodobého majetku a materiálu	19	233	81
III. 1.	Tržby z prodeje dlouhodobého majetku	20	37	0
III. 2.	Tržby z prodeje materiálu	21	196	81
F.	Zůstatková cena prodaného dlouhodobého majetku a materiálu	22	55	57
F.1.	Zůstatková cena prodaného dlouhodobého majetku	23	0	0
F.2.	Prodaný materiál	24	55	57
G.	Změna stavu rezerv a opravných položek v provozní oblasti a nákl. příštích obd.	25	295	42
IV.	Ostatní provozní výnosy	26	5 145	1 434
H.	Ostatní provozní náklady	27	599	3 961
V.	Převod provozních výnosů	28	0	0
I.	Převod provozních nákladů	29	0	0
*	Provozní výsledek hospodaření	30	6 158	5 299

Označení a	TEXT b	Č. ř. c	Skutečnost v účetním období	
			sledovaném 1	minulém 2
VI.	Tržby z prodeje cenných papírů a podílů	31	0	0
J.	Prodané cenné papíry a podíly	32	0	0
VII.	Výnosy z dlouhodobého finančního majetku	33	0	0
VII. 1.	Výnosy z cenných papírů a podílů v podnicích ve skupině	34	0	0
2.	Výnosy z ostatních dlouhodobých cenných papírů a podílů	35	0	0
3.	Výnosy z ostatního dlouhodobého finančního majetku	36	0	0
VIII.	Výnosy z krátkodobého finančního majetku	37	0	0
K.	Náklady z finančního majetku	38	0	0
IX.	Výnosy z přecenění cenných papírů a derivátů	39	0	0
L.	Náklady z přecenění cenných papírů a derivátů	40	0	0
M.	Změna stavu rezerv a opravných položek ve finanční oblasti	41	0	0
X.	Výnosové úroky	42	672	3 017
N.	Nákladové úroky	43	0	0
XI.	Ostatní finanční výnosy	44	2	52
O.	Ostatní finanční náklady	45	1 537	1 493
XII.	Převod finančních výnosů	46	0	0
P.	Převod finančních nákladů	47	0	0
*	Finanční výsledek hospodaření	48	-863	1 576
Q.	Daň z příjmů za běžnou činnost	49	1 207	1 619
Q.1	- splatná	50	775	967
2.	- odložená	51	432	652
**	Výsledek hospodaření za běžnou činnost	52	4 088	5 256
XIII.	Mimořádné výnosy	53	0	0
R.	Mimořádné náklady	54	0	0
S.	Daň z příjmů z mimořádné činnosti	55	0	0
S.1	- splatná	56	0	0
S.2	- odložená	57	0	0
*	Mimořádný výsledek hospodaření	58	0	0
T.	Převod podílu na výsledku hospodaření společníkům	59	0	0
***	Výsledek hospodaření za účetní období	60	4 088	5 256
	Výsledek hospodaření před zdaněním	61	5 295	6 875
	Kontrolní číslo	999	412 980	393 653

Sestaveno dne: 14.2.2013

Podpisový záznam statutárního orgánu účetní jednotky nebo  
podpisový záznam fyzické osoby, která je účetní jednotkou

Právní forma účetní jednotky

akciová společnost

Předmět podnikání výroba, obchod a služby

neurodenně v přílohách 1 až 3  
žirnostenská zakazka

Pozn.:

Husova 523, 370 21 České Budějovice  
IČ: 60827475, DIČ: CZ60827475  
č. ú.: 3561196/0300

**VÝSTAVIŠTĚ**  
ČESKÉ BUDĚJOVICE a.s.

21

ke dni 31.12.2012

370 21 České Budějovice



**VÝSTAVIŠTĚ**  
ČESKÉ BUDĚJOVICE a.s.

Husova 523, 370 21 České Budějovice  
IČ: 60827475, DIČ: CZ60827475  
č. ú.: 3561196/0300

21

IČ
60827475

P.	Stav peněžních prostředků a peněžních ekvivalentů na začátku účetního období	77 821
<b>Peněžní toky z hlavní výdělečné činnosti (provozní činnost)</b>		
Z.	Účetní zisk nebo ztráta z běžné činnosti před zdaněním	4 088
A. 1	Úpravy o nepeněžní operace	13 016
A. 1 1	Odpisy stálých aktiv a umořování opravné položky k nabytému majetku	13 016
A. 1 2	Změna stavu opravných položek, rezerv	
A. 1 3	Zisk z prodeje stálých aktiv	
A. 1 4	Výnosy z dividend a podílů na zisku	
A. 1 5	Vyúčtované nákladové úroky s výjimkou kapitalizovaných a vyúčtované výnosové úroky	
A. 1 6	Případné úpravy o ostatní nepeněžní operace	
A. *	<b>Čistý peněžní tok z prov.činnosti před zdaněním, změnami prac. kapitálu a mim.položkami</b>	17 104
A. 2	Změny stavu nepeněžních složek pracovního kapitálu	-16 792
A. 2 1	Změna stavu pohledávek z provozní činnosti, přechodných účtů aktiv	1 237
A. 2 2	Změna stavu krátkodobých závazků z provozní činnosti, přechodných účtů pasiv	-17 833
A. 2 3	Změna stavu zásob	-196
A. 2 4	Změna stavu krátkodobého finančního majetku nespádajícího do peněžních prostř. a ekvivalentů	
A. **	<b>Čistý peněžní tok z provozní činnosti před zdaněním a mimořádnými položkami</b>	312
A. 3	Vyplacené úroky s výjimkou kapitalizovaných	
A. 4	Přijaté úroky	
A. 5	Zaplacená daň z příjmů za běžnou činnost a doměrky daně za minulá období	432
A. 6	Příjmy a výdaje spojené s mimořádným hospodářským výsledkem včetně daně z příjmů	
A. 7	Přijaté dividendy a podíly na zisku	
A. ***	<b>Čistý peněžní tok z provozní činnosti</b>	744
<b>Peněžní toky z investiční činnosti</b>		
B. 1	Výdaje spojené s nabytím stálých aktiv	-15 591
B. 2	Příjmy z prodeje stálých aktiv	
B. 3	Půjčky a úvěry spřízněným osobám	
B. ***	<b>Čistý peněžní tok vztahující se k investiční činnosti</b>	-15 591
<b>Peněžní toky z finanční činnosti</b>		
C. 1	Dopady změn dlouhodobých, resp. krátkodobých závazků	
C. 2	Dopady změn vlastního kapitálu na peněžní prostředky a ekvivalenty	-229
C. 2 1	Zvýšení peněžních prostředků z důvodů zvýšení základního kapitálu, emisního ažia atd.	
C. 2 2	Vyplacení podílů na vlastním jmění společníkům	
C. 2 3	Další vklady peněžních prostředků společníků a akcionářů	
C. 2 4	Úhrada ztráty společníky	
C. 2 5	Přímé platby na vrub fondů	
C. 2 6	Vyplacené dividendy nebo podíly na zisku včetně zaplacené daně	
C. ***	<b>Čistý peněžní tok vztahující se k finanční činnosti</b>	-229
F.	<b>Čisté zvýšení resp. snížení peněžních prostředků</b>	-15 076
R.	Stav peněžních prostředků a pen. ekvivalentů na konci účetního období	62 745

Sestaveno dne:

14.2.2013

Právní forma účetní jednotky:

akciová společnost

Předmět podnikání účetní jednotky:

výroba, obchod a služby neuvedené v přílohách 1 a 3 Živnostenského zákona

*Došlu!*

## Příloha účetní závěrky k 31. 12. 2012

Účetní závěrka k 31. 12. 2012

Sestavení účetní závěrky: 11. 2. 2013

Pokud není v této příloze výslovně uvedeno jinak, jsou údaje uváděné v Kč.

### Článek I.

#### **Obecné údaje o účetní jednotce**

Název: **Výstaviště České Budějovice a.s.**

IČO: **60827475**

Sídlo: **České Budějovice, Husova 523, PSČ 370 21**

Právní forma: **akciová společnost** zapsaná do obchodního rejstříku vedeného Krajským soudem v Českých Budějovicích, oddíl B, vložka 626

Předmět podnikání:

- Hostinská činnost
- Zámečnictví, nástrojařství
- Truhlářství, podlahářství
- Montáž, opravy, revize a zkoušky elektrických zařízení
- Silniční motorová doprava – nákladní vnitrostátní provozovaná vozidly o největší povolené hmotnosti do 3,5 tuny včetně
- Výroba, obchod a služby neuvedené v přílohách i až 3 živnostenského zákona

Datum vzniku: **1. 1. 1994**

Osoby s více než 20 % podílem na základním kapitálu:

**Podpůrný a garanční rolnický a lesnický fond a.s.,**  
Za Poříčskou branou 6/č.p.256, Praha 8 - Karlín, PSČ 186 00, IČO 49241494  
**218 240 ks akcií** **87,84 %**

Konsolidační celek v roce 2012 tvoří:

Podpůrný a garanční rolnický a lesnický fond, a.s.  
mateřská společnost

Výstaviště České Budějovice a.s. IČO 60827475  
dceřiná společnost – rozhodující vliv

Českomoravská společnost chovatelů a.s.  
Praha, IČO 26162539  
přidružená společnost - podstatný vliv

Výzkumný ústav pivovarský a sladařský, a.s.  
Praha 2, IČO 60193697  
přidružená společnost - podstatný vliv

#### **Statutární a dozorčí orgány k 31. 12. 2012:**

**Představenstvo**    **Ing. Josef Friedrich – předseda představenstva**  
                          **Ing. Martin Karban – místopředseda představenstva**  
                          **Ing. Ondřej Mareček – člen představenstva**  
                          **Ing. Pavel Dlouhý – člen představenstva**  
                          **Ing. Vladimír Suchý - člen představenstva**

#### **Dozorčí rada:**

**RNDr. Jan Zahradník – předseda dozorčí rady**  
                          **Ing. Miroslav Dvořák – místopředseda dozorčí rady**  
                          **Ing. Lenka Chrástová – člen dozorčí rady**

Změny ve statutárních a dozorčích orgánech v průběhu roku 2012 žádné nebyly.  
Účetní jednotka nemá v jiné účetní jednotce podíl na základním kapitálu.

Organizační struktura společnosti do 30.6.2012  
Společnost se skládá z 10 hospodářských středisek

- 11 - závodní kuchyně**
- 12 - závodní kantýna**
- 14 – správní režie**
- 15 - zásobování**
- 17 - informační systémy**
- 24 - doprava**
- 30 - útvar realizace**
- 31 - útvar výstav**
- 32 - technický útvar**
- 33 - útvar propagace, marketingu a reklamních služeb**

Od 1. 7. 2012 byl útvar **32 přejmenován na útvar ředitele a správy majetku**  
Grafický popis struktury společnosti je uveden v příloze č. 4.

#### **Článek II.**

*Informace o použitých účetních metodách, obecných účetních zásadách a způsobech oceňování*

#### **Základní východiska pro sestavení účetní závěrky**

Příložená účetní závěrka byla sestavena v tis. Kč podle zákona č.563/1991 Sb. o účetnictví, vyhlášky č.500/2002 Sb., Českých účetních standardů a navazujících předpisů pro účetnictví podnikatelů k 31. 12. 2012.



1. Způsob oceňování a odepisování:
  - a) Nakupované zásoby - skutečnými pořizovacími cenami. Při úbytku zásob ze skladu jsou používány průměrné ceny a oceňovací rozdíly.
  - b) Zásoby pořízené ve vlastní režii - vlastními výrobními náklady.
  - c) Nehmotný a hmotný dlouhodobý majetek - pořizovacími cenami, které zahrnují cenu pořízení, náklady na dopravu a další náklady s pořízením související. Náklady na technické zhodnocení nehmotného a hmotného dlouhodobého majetku zvyšují jeho pořizovací cenu. Opravy a údržba se účtují do nákladů. Nehmotný majetek od 5 tis. Kč do 60 tis. Kč se zúčtovává na účet 518 100 - ostatní služby a vede se dále v podrozvahové evidenci.  
Hmotný majetek od 500 Kč do 40 000,-- Kč s dobou použitelnosti delší než 1 rok se zúčtovává jako zásoby a vede se dále v podrozvahové evidenci.
  - d) Peněžní prostředky a ceniny - jmenovitými hodnotami.
  - e) Cenné papíry a deriváty - pořizovacími cenami.
  - f) Pohledávky při vzniku - jmenovitou hodnotou, při nabytí za úplatu - cenou pořízení.
  - g) Závazky při vzniku - jmenovitou hodnotou, při převzetí - pořizovací cenou.
2. Reprodukční pořizovací cena nebyla použita.
3. Náklady související s pořízením zásob jsou nejčastěji:
  - a) dopravné
  - b) poštovnéTyto náklady se zúčtovávají na účet 112 300 – náklady související s pořízením zásob a jsou rozpouštěny ke spotřebovanému materiálu indexem.
4. V průběhu roku nedošlo ke změnám způsobu oceňování a postupů účtování.
5. Rezervy, opravné položky a mimořádné náklady:
  - a) Organizace v roce 2012 nevytvořila rezervu na opravy hmotného dlouhodobého majetku.
  - b) Odpis pohledávek  
V rámci zákona o dani z příjmu byly zúčtovány pohledávky v celkové výši 166 257,-- Kč na účet 546 200 – Odpis pohledávek.  
Odpis pohledávky § 8c Zákona 593/192 Sb., na které byly vytvořené daňové opravné položky a které byly zrušeny ve prospěch účtu 558 100 - Tvorba zákonných opravných položek.  
Na účet 546 100 – Odpis pohledávek nad rámec zákona daně z příjmu byl zúčtován odpis v celkové výši 374 667,-- Kč.
  - c) Tvorba opravných položek  
V roce 2012 byla zúčtována tvorba zákonných opravných položek k pohledávkám splatným po 31.12.1994 v celkové výši 168 775,24 Kč na účet 558 100 - Tvorba zákonných opravných položek.  
Zrušení opravných položek, u nichž pominuly důvody pro jejich existenci v tomto roce činí 17 852,40 Kč. Byly zúčtovány ve prospěch účtu 558 100 – Tvorba zákonných opravných položek . Z toho konkurz 0,-- Kč, 166 257,-- Kč podle § 8c, ostatní 0,-- Kč.  
U neuhrazených pohledávek byly kromě zákonných opravných položek tvořeny opravné položky nedaňové v celkové výši 20 987,52 Kč, které byly zúčtovány na vrub

účtu 559 100 – Tvorba opravných položek. Ve prospěch účtu bylo zúčtováno zrušení nedaňových opravných položek ve výši 33 488,60 Kč za minulé účetní období. Byla tvořena opravná položka ve výši 100 % na neuhrazené pohledávky ve výši 304 526,-- Kč na účet 559 300. Při stanovení výše opravných položek se používá individuální způsob.

6. Odpisy

Způsob stanovení odpisových plánů dlouhodobého majetku:

Společnost má zpracovaný odpisový plán, který vychází z doby životnosti pořízeného majetku. Způsob účetního odepisování dlouhodobého hmotného a nehmotného majetku je časový – měsíční, dle % z pořizovací ceny. Pozemky a nedokončené investice se neodepisují. Daňové odpisy jsou prováděny dle zákona č. 586/92 Sb., § 31.

Daňové odpisy jsou vyšší než účetní o 2 566 988,-- Kč.

Hmotný majetek, který má dobu používání delší než 1 rok a jehož cena je nižší než 40 tis. Kč, je dle vnitřní směrnice účtován jako zásoba – přímo do spotřeby na účet 501 200 – Spotřeba drobného majetku. Jeho stav je veden v operativní evidenci podrozvahového účtu 751.

7. Přepočítání údajů v cizí měně:

Pro přepočítání údajů v cizí měně na Kč v účetnictví byl používán v průběhu roku roční pevný kurz. Na konci roku byl proveden přepočítání pohledávek, závazků, bankovních účtů a hotovosti v cizí měně na Kč a to kurzem ČNB k 31.12.2012 a kurzové rozdíly byly zaúčtovány do hospodářského výsledku roku 2012.

8. Finanční pronájem

Organizace ke konci roku 2012 nemá žádný majetek pořízený formou leasingu.

9. Pohledávky

Pohledávky se účtují ve své nominální hodnotě. K datu sestavení účetní závěrky se hodnota pohledávek snižuje pomocí opravných položek účtovaných na vrub nákladů, které jsou v rozvaze vykazovány ve sloupci korekce.

10. Odložená daň z příjmu

Odložená daň se zjišťuje ze všech přechodných rozdílů, které vznikají z rozdílného účetního a daňového pohledu na položky zachycené v účetnictví, tj. nejen mezi účetní a daňovou zůstatkovou hodnotou dlouhodobého nehmotného a hmotného majetku odepisovaného, ale i dalších rozdílů (např. opravné položky k pohledávkám, zásobám a rezervy tvořené nad rámec příslušných zákonů).

Při výpočtu odložené daně se používají daňové sazby platné k rozvahovému dni.

K 31.12.2012 činí odložený daňový závazek **7 307 tis. Kč**, z toho za rok 2012 je ve výši **432 tis. Kč**.

Výpočet odložené daně viz tabulka č. 2.

11. Odměna auditorské společnosti DANEPO s.r.o. za provedení povinného auditu účetní závěrky činí 90 tis. Kč.

12. Společnost poskytla služební vozidlo předsedovi představenstva a řediteli Ing. Josefu Friedrichovi pro soukromé účely.

### Článek III.

#### Doplňující informace k rozvaze a výkazu zisku a ztrát

Hospodářský výsledek za rok 2012 nebyl ovlivněn žádným prodejem pozemků ani ostatních ploch jak tomu bylo v předchozích letech.

#### 1. Stav majetku

- Dlouhodobý hmotný a nehmotný majetek k 31.12.2012 viz. tabulka č. 1
- Drobný majetek pořízený v roce 2012, který byl zaúčtován přímo do spotřeby, činí **280 tis. Kč.**

#### Majetek uvedený v podrozvaze:

Výstavní konstrukce	25 332 935,50 Kč
Nábytek a nádobí	8 074 184,60 Kč
Drobný majetek ostatní	13 175 311,91 Kč
Vjezdové poukázky	80 175,-- Kč
<b>Celkem</b>	<b>46 662 606,71 Kč</b>

Hmotný majetek zatížený zástavním právem: **není.**

#### **Struktura krátkodobého finančního majetku:**

rok 2012 v tis. Kč

ČSOB – spořicí účet	6 464
ČSOB – spořicí účet TOP	174
ČSOB – běžný účet	1 921
ČSOB – EUR	1 397
ČSOB – podnikatelské konto	2 685
PPF BANKA	50 000
Komerční banka	28
<b>Celkem</b>	<b>62 669</b>

K finančnímu majetku nebyly tvořeny žádné opravné položky.

2. <u>Pohledávky</u>	rok 2012	rok 2011
a) Pohledávky po lhůtě splatnosti souhrnná výše	2 002	1 964
b) z toho pohledávky po lhůtě splatnosti(180 dní)	1 679	220
c) Pohledávky k podnikům ve skupině	0	0
d) Pohledávky kryté podle zástavního práva	nejsou	nejsou
e) Pohledávky v cizí měně	nejsou	nejsou

S pohledávkami akciová společnost neobchoduje.

3. Vlastní kapitál rok 2012 rok 2011  
viz tabulka č. 3

Zisk za rok 2011 byl ve výši 5 256 031,24 Kč na základě schválení valnou hromadou akcionářů dne 29. 6. 2012 rozdělen následovně:

- příděl do sociálního fondu	450 000,-- Kč
- příděl do rezervního fondu	263 000,-- Kč
- nerozdělený zisk	4 543 031,24 Kč
celkem	<b>5 256 031,24 Kč</b>

Základní kapitál a.s.

- počet akcií	248 455 ks
- nominální cena 1 akcie	1 000,- Kč

Základní kapitál je splacen v rámci 1. vlny kupónové privatizace. Od 20. 11. 2002 přestaly být akcie Výstaviště České Budějovice, a.s. veřejně obchodovatelné na základě ustanovení zákona o cenných papírech, § 71 a 72.

4. Závazky rok 2012 rok 2011

a) závazky po lhůtě splatnosti (180 dnů)	nejsou	nejsou
b) závazky k podnikům ve skupině	nejsou	nejsou
c) závazky kryté podle zástavního práva	nejsou	nejsou
d) další závazky nezaúčtované a neuvedené v rozvaze, případně potencionální ztráty nekryté rezervou	nejsou	nejsou

K datu účetní závěrky nemá společnost žádné závazky po lhůtě splatnosti vůči ČSSZ, zdravotním pojišťovnám ani správci daně.

5. Rezervy

**Jednotlivé rezervy:**

Druh	Poč. zůstatek	Tvorba	Čerpán	Konečný stav
Rezerva na opravy HDM zahájena v roce 2003	0	2 608	0	2 608
rok 2004	2 608	2 608	0	5 216
rok 2005	5 216	3 993	5 216	3 993
rok 2006	3 993	3 993	0	7 986
rok 2007	7 986	12 000	6 888	13 098
rok 2008	13 098	11 450	1 647	22 901
rok 2009	22 901	0	1 016	21 885
rok 2010	21 885	-21 885	0	0
rok 2011	0	0	0	0
rok 2012	0	0	0	0

## 6. Výnosy z běžné činnosti

v tis. Kč

druh hlavní činnosti	Tuzemští odběratelé	Zahraniční odběratelé
	2012	2012
- služby z výstavní činnosti	75 511	1 235
- trvalé pronájmy	4 607	0
- mimovýt. a ost. drobné akce	1 457	0
- různé akce v pavilonu T	403	0
- různé akce v pavilonu Z	1 851	0
- reklamní zakázky	3 505	0
- ostatní (tržby závod. kuch., ...)	1 891	0

Osobní náklady	celkové r. 2012	z toho řídicí pracovníci r. 2012
<b>Průměrný počet prac. přepočtený</b>	<b>57</b>	<b>6</b>
Vyplacené mzdy:		
- C.1 - mzdové náklady	19 600	4 336
- C.2 – odměny členům org. Společnosti	1 310	334
- C.3 - náklady na SZP	6 747	1 544
- C.4 - sociální náklady	414	94

Společnost přispívá svým zaměstnancům na penzijní pojištění 300,-- Kč měsíčně / na 1 zam. Náklady na penzijní připojištění za rok 2012 činí 178 500,-- Kč, z toho členům představenstva a dozorčí rady 6 300,-- Kč. Ve stejné výši poskytuje společnost svým zaměstnancům příspěvek i na životní připojištění. Celkové náklady na životní připojištění činí 149 100,-- Kč. Z toho členům představenstva a dozorčí rady 7 200,-- Kč.

K 31.12.2012 nebyly členům představenstva a dozorčí rady poskytnuty žádné půjčky a úvěry.

Bankovní úvěry: nebyly přijaty

Přijaté dotace na investiční a provozní účely: 4 677 tis. Kč

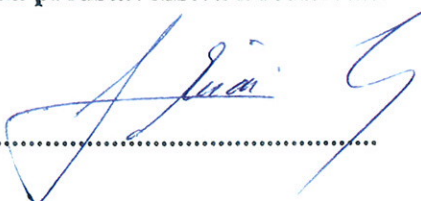
Společnost nevykazuje náklady na výzkum a vývoj.

### **Události po datu účetní závěrky**

Po sestavení roční účetní závěrky nedošlo k žádným mimořádným dopadům na majetek a hospodářský výsledek akciové společnosti Výstaviště České Budějovice.

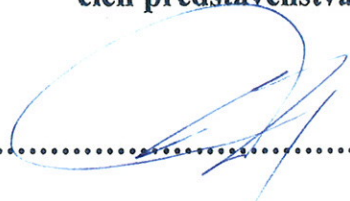
**Za účetní jednotku:**

**Ing. Josef Friedrich**  
předseda představenstva a ředitel a.s.



.....

**Ing. Pavel Dlouhý**  
člen představenstva



.....

V Českých Budějovicích dne 30. 1. 2013

Zpracovala: Ing. Eva Rábková.....  
*Rábková*

Přílohy:

tabulka č. 1 - Dlouhodobý hmotný a nehmotný majetek  
tabulka č. 2 - Výpočet odložené daně  
tabulka č. 3 - Přehled o změnách vlastního kapitálu  
tabulka č. 4 - Organizační řád

**Dlouhodobý hmotný a nehmotný majetek**

	Stav k 31.12.2011		Přírůstky v r. 2012	Úbytky v r. 2012		Odpisy 2012	ZC prod.maj.	Oprávk při vyř.	Stav k 31.12.2012	
	PC	Oprávk		Likvid. PC	Prodej PC				PC	Oprávk
<b>1. Hmotný majetek</b>										
<b>budovy a stavby</b>	<b>465 363</b>	<b>105 369</b>	<b>7 910</b>	<b>0</b>	<b>0</b>	<b>10 960</b>	<b>0</b>	<b>0</b>	<b>473 273</b>	<b>116 328</b>
stroje, přístroje a zařiz.	20 668	13 851	2 193	0	0	1 122	0	0	22 861	14 973
dopravní prostředky	5 830	5 042	284	0	416	330	0	416	5 698	4 956
inventář	2 262	2 026	4 297	0	0	604	0	0	6 559	2 630
ZC vyřazeného HIM	0	0	0	0	0	0	0	0	0	0
<b>movité věci celkem</b>	<b>28 760</b>	<b>20 918</b>	<b>6 774</b>	<b>0</b>	<b>416</b>	<b>2 056</b>	<b>0</b>	<b>416</b>	<b>35 118</b>	<b>22 559</b>
pozemky	49 850	0	0	0	0	0	0	0	49 850	0
<b>Hmotný majetek celkem</b>	<b>543 972</b>	<b>126 287</b>	<b>14 684</b>	<b>0</b>	<b>416</b>	<b>13 016</b>	<b>0</b>	<b>416</b>	<b>558 240</b>	<b>138 887</b>
<b>2. Nehmotný majetek</b>										
software	2 756	2 756	0	0	0	0	0	0	2 756	2 756
<b>nehmotný majetek celkem</b>	<b>2 756</b>	<b>2 756</b>	<b>0</b>	<b>0</b>	<b>0</b>	<b>0</b>	<b>0</b>	<b>0</b>	<b>2 756</b>	<b>2 756</b>
<b>Dlouhodobý majetek celkem</b>	<b>546 728</b>	<b>129 043</b>	<b>14 684</b>	<b>0</b>	<b>416</b>	<b>13 016</b>	<b>0</b>	<b>416</b>	<b>560 996</b>	<b>141 643</b>

**Pořízení dlouhodob. hmot. a nehmot. majetku**

	Stav k 31.12.2011	Přírůstky v roce 2012	Úbytky v roce 2012	Stav k 31.12.2012
nedokončené investice	2 128	19 793	14 684	7 237
opravné položky k DM	0	0	0	0
zálohy na investice	4 201	0	4 201	0
<b>celkem</b>	<b>6 329</b>	<b>19 793</b>	<b>18 885</b>	<b>7 237</b>

# VÝPOČET ODLOŽENÉ DANĚ Z PŘÍJMU ke dni

31. 12 2012

Analýza stavu vybraných položek k datu účetní závěrky

Tabulka č. 2

Rádek	Obsah položky	Účetní hodnota	Daňová hodnota	Zjištěný podíl	Do výpočtu OD zahrn. v částce	Z+
1a	DM: ÚČZC-DZC (bez pozemků)	369 500 335,00	330 715 934,00	38 784 401,00	38 784 401,00	Z+
1b	Nezaplacená daň z přev. nemov.					P-
1c			x x x x x x x			P-
2a	Bud. odpocítatel. daň ztráty	x x x x x x x				P-
2b	Bud. odp. daň ztráty z prodeje CP	x x x x x x x				P-
3	Nevyčerpané reinvest. odpocety	x x x x x x x				P-
4a	Opravné položky k pohledávkám	408 499,00	82 985,00		-325 514,00	P-
4b	Opravné položky k zásobám		x x x x x x x			P-
4c	Opravné položky k jiným aktivům		x x x x x x x			P-
5	Rezervy nad rámec zákona o rez.		x x x x x x x			P-
6a	Nezapl. úrok z prodlení nákladové		x x x x x x x			P-
6b	Neinkas. úroky z prodlení výnosové		x x x x x x x			Z+
7	Nezpl. pojistné soc. azdrav.		x x x x x x x			P-
8	Nezapl. poplatky náklad. a výnosové		x x x x x x x			P-
9	Nezapl. úroky věřiteli bez PÚ					P-
10	CELKEM	x x x x x x x	x x x x x x x		38 458 887,00	Z+
11	NOVÝ STAV ODLOŽENÉ DANĚ	Bud. sazba daně	19%	xZahr. do OD	7 307 188,53	Z+
12	POČ. STAV ODLOŽENÉ DANĚ	6 874 945,27		Rozdíl: Nový stav mínus PS	<b>432 243,26</b>	
13	ROZDÍL K ZAÚČTOVÁNÍ	K mimoř. HV		K běžnému HV		
14	Rozdíl k mimoř. a běžnému HV	MD 594/D 481		MD 592/D 481		
15	Účtování OD v prvním roce	MD 428/ D 481		DM 429/ D 481		

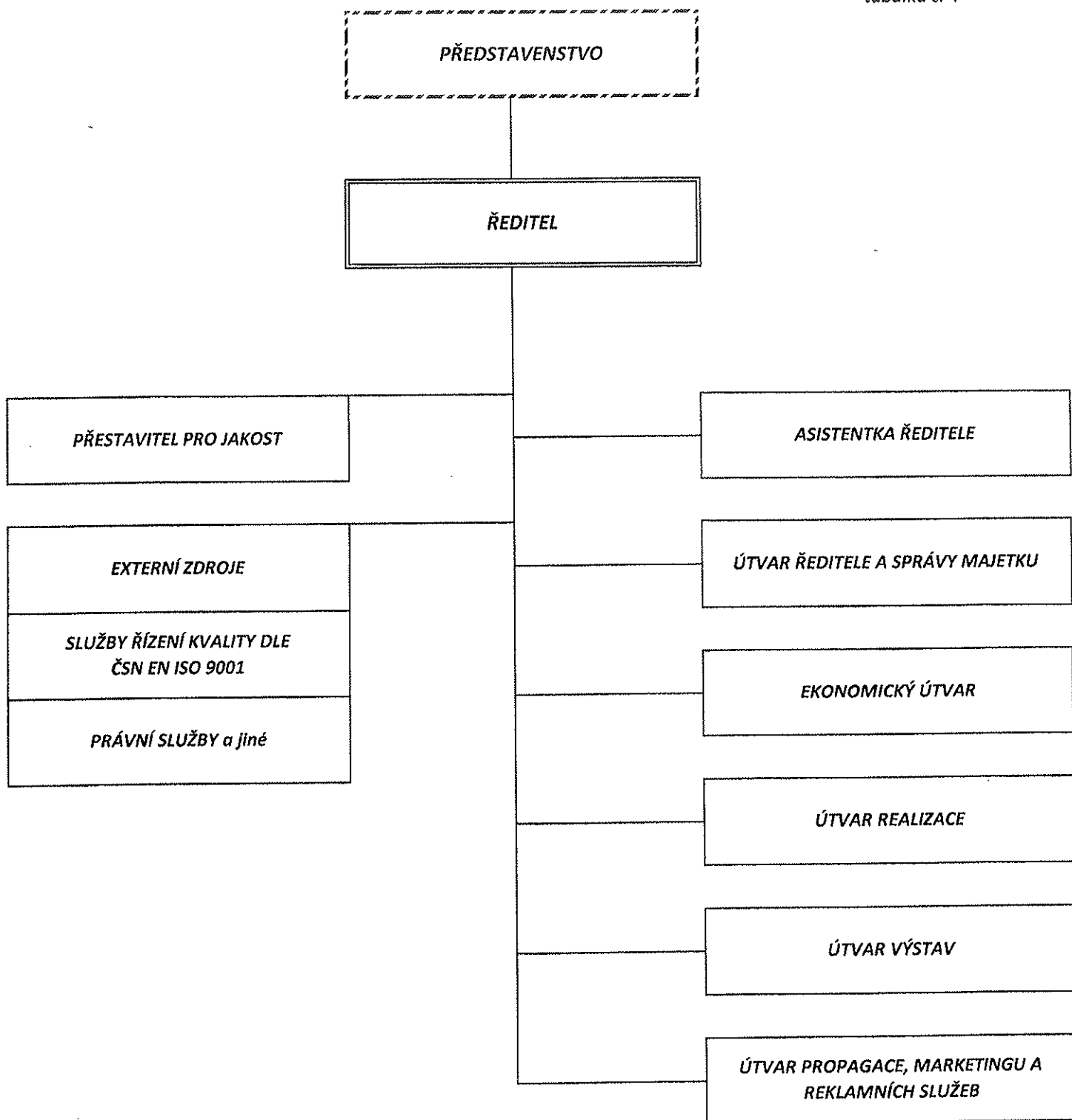


## PŘEHLED O ZMĚNÁCH VLASTNÍHO KAPITÁLU 2012

tabulka č. 3

Text	Počáteční stav	Snížení	Zvýšení	Konečný stav	Změna stavu	Poz.
<b>A. Vlastní kapitál</b>	<b>478 411</b>	<b>1 548</b>	<b>5 407</b>	<b>482 270</b>	<b>3 859</b>	
<b>A.I. Základní kapitál</b>	<b>248 455</b>	<b>0</b>	<b>0</b>	<b>248 455</b>	<b>0</b>	
A.I.2. Základní kapitál	248 455	0	0	248 455	0	
A.I.3. Změna zákł. kapitálu	0	0	0	0	0	
<b>A.II. Kapitálové fondy</b>	<b>645</b>	<b>0</b>	<b>150</b>	<b>795</b>	<b>150</b>	
A.II.1. Emisní ážio	0	0	0	0	0	
A.II.2. Ostatní kapitál.fondy	645	0	150	795	150	
A.II.3. Oceň.rozdíly z přecení	0	0	0	0	0	
A.II.4. Oceň.rozdíly z předměny	0	0	0	0	0	
<b>A.III. Fondy ze zisku</b>	<b>23 713</b>	<b>380</b>	<b>714</b>	<b>24 047</b>	<b>334</b>	
A.III. 1. Zákonný rezervní fond	23 124	0	264	23 388	264	
A.III.2. Nedělitelný fond	0	0	0	0	0	
A.III.3. Statutární a ostat.fondy	589	380	450	659	70	
<b>A.IV. Výsledek hospod.min.let</b>	<b>200 342</b>	<b>0</b>	<b>4 543</b>	<b>204 885</b>	<b>4 543</b>	
A.IV.1. Nerozděl.zisk min. let	200 342	0	4 543	204 885	4 543	
A.IV.2. Neuhr.ztráta z min. let	0	0	0	0	0	
<b>A.V. VÝSLEDEK HOSPODAŘENÍ ZA BĚŽNÉ OBDOBÍ</b>	<b>5 256</b>	<b>1 168</b>		<b>4 088</b>	<b>-1 168</b>	

tabulka č. 4



## **11. ZÁVĚR**

- **VÝHLED V DALŠÍCH DVOU LETECH**

Informace o očekávané hospodářské a finanční situaci v roce 2013 a 2014

<b>Ukazatel</b>	<b>Rok 2013</b>	<b>Rok 2014</b>
Tržby za prodej služeb	93 930	94 200
Přidaná hodnota	45 305	45 400
Hospodářský výsledek	3 379	3 400
Investiční činnost	12 550	10 000

**12. ZPRÁVA O VZTAZÍCH MEZI OVLÁDANOU A OVLÁDAJÍCÍ OSOBOU OVĚŘENÁ  
AUDITOREM**

## Zpráva o vztazích mezi ovládanou a ovládající osobou

### VÝSTAVIŠTĚ ČESKÉ BUDĚJOVICE a. s. za rok 2012

vypracovaná podle § 66a, odst. 9, zákona č. 513/1991 Sb. - obchodní zákoník v platném znění

#### Ovládaná společnost

Firma: **Výstaviště České Budějovice, a. s. IČO 60827475**  
se sídlem v Českých Budějovicích, Husova 523, PSČ 370 21  
zapsaná v Obchodním rejstříku vedeným Krajským soudem v Českých Budějovicích  
v oddílu B, číslo vložky 626  
zastoupená předsedou představenstva **Ing. Josefem Friedrichem**, r.č. 511227/276  
bytem České Budějovice, Karla Chocholy 13, PSČ 370 05  
a místopředsedou představenstva **Ing. Martinem Karbanem**, r.č. 670821/0630  
Kunice 86, PSČ 251 63

#### Ovládající společnost

Firma: **Podpůrný a garanční rolnický a lesnický fond, a.s. IČO 49241494**  
se sídlem v Praze 8 - Karlín, Za Poříčskou branou 6/č.p. 256, PSČ 186 00  
zapsaná v Obchodním rejstříku vedeným Městským soudem v Praze  
v oddílu B, vložce č. 2130, dne 16. září 1993 pod č.j. RgB 2130

#### Další propojené osoby

**Českomoravská společnost chovatelů, a.s., IČO 26162539**  
Hradištko 123, Hradištko, PSČ 252 09  
Přidružená společnost PGRLF s podstatným vlivem

**Výzkumný ústav pivovarský a sladařský, a.s., IČO 60193697**  
Lípová 15, Praha 2, PSČ 120 44  
Přidružená společnost PGRLF s podstatným vlivem

### I.

V rámci předmětu podnikání byla poskytnuta ovládající společnosti – Podpůrnému a garančnímu rolnickému a lesnickému fondu a.s. Praha následující plnění za ceny obvyklé (ceny včetně DPH):

faktura č. 15402646 ZŽ reg. poplatků+pronájem pavilonu T1	168 830,-- Kč
faktura č. 15403073 ZŽ reklama v pavilonu T1	36 000,-- Kč
faktura č. 15403243 ZŽ vstupné	2 205,-- Kč

**Celkové plnění** 207 035,-- Kč

Ze strany Podpůrného a garančního rolnického a lesnického fondu a.s. Praha nebylo žádné plnění.

V obchodním styku bylo jednáno s péčí řádného hospodáře.  
S dalšími propojenými osobami nedošlo v roce 2012 k žádnému plnění.

## II.

Nebyly uskutečněny žádné jiné právní úkony v zájmu ovládající společnosti.

## III.

Výstaviště České Budějovice a.s. poskytlo služební vozidlo předsedovi představenstva Ing. Josefu Friedrichovi i pro soukromé účely.

## IV.

Nebyly uskutečněny žádné jiné právní úkony v zájmu propojených osob, resp. osob jednajících ve shodě.

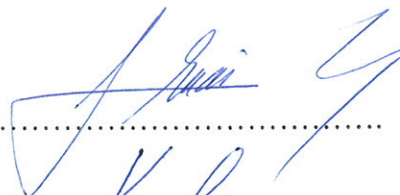
## V.

Z důvodu výše uvedených skutečností nevznikla ovládané společnosti žádná újma.

**Za zpracování této zprávy je odpovědné představenstvo Výstaviště České Budějovice a.s. zastoupené:**

**Ing. Josefem Friedrichem**  
předsedou představenstva

podpis .....



**Ing. Martinem Karbanem:**  
místopředsedou představenstva

podpis .....



**Posouzení dozorčí radou společnosti:**

Dne 27.1.2013 jsme provedli přezkoumání této zprávy. Údaje v ní uvedené jsou pravdivé a úplné.

**RNDr Jan Zahradník :**  
předseda dozorčí rady

podpis .....



**Ing. Miroslav Dvořák:**  
místopředseda dozorčí rady

  
podpis .....

**Ing. Lenka Chrátová:**  
členka dozorčí rady

  
podpis .....

V Českých Budějovicích dne: 25. 01. 2013

### 13. ÚDAJE O OSOBÁCH ODPOVĚDNÝCH ZA OVĚŘENÍ ÚČETNÍ ZÁVĚRKY

2000-2002	2003-2007	2008-2012
AZP, auditoři, znalci, poradci, s.r.o. Jírovcova 1335/ 37 370 01 České Budějovice číslo licence 17	AZP CZ s.r.o. Jírovcova 1335/37 370 01 České Budějovice číslo licence 343	DANEPO s.r.o. Masarykova třída 334/20 74601 OPAVA osvědčení Komory auditorů České republiky č.320

### ÚDAJE O OSOBÁCH ODPOVĚDNÝCH ZA VÝROČNÍ ZPRÁVU

Ing. Josef FRIEDRICH, předseda představenstva a ředitel a.s.  
nar. 27.12.1951  
bydliště: Karla Chocholy 13  
370 05 České Budějovice

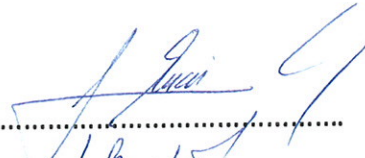
Ing. Ludmila MLYNÁŘOVÁ, vedoucí ekonomického útvaru (do 31.12.2012)  
nar. 4.7.1952  
bydliště: Klostermannova 699/9  
370 04 České Budějovice

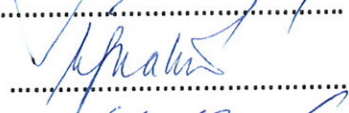
Dana Vítková, vedoucí ekonomického útvaru (od 1.1.2013)  
bydliště: Prachatická 1157/4  
370 05 České Budějovice


Ing. Eva RÁBKOVÁ, hlavní účetní  
nar. 11.10.1959  
bydliště: Husova 106  
370 05 České Budějovice


### ČESTNÉ PROHLÁŠENÍ

Prohlašujeme, že všechny údaje uvedené v této výroční zprávě jsou pravdivé a odpovídají skutečnosti.

Ing. Josef FRIEDRICH : podpis 

Ing. Ludmila MLYNÁŘOVÁ: podpis 

Dana VÍTKOVÁ: podpis 

Ing. Eva RÁBKOVÁ: podpis 

V Českých Budějovicích, dne 14.2.2012



## **14. ZPRÁVA NEZÁVISLÉHO AUDITORA O OVĚŘENÍ VÝROČNÍ ZPRÁVY**

**ZPRÁVA NEZÁVISLÉHO AUDITORA**  
*určená akcionářům společnosti Výstaviště České Budějovice a.s.*

Ověřili jsme soulad výroční zprávy společnosti Výstaviště České Budějovice a.s. za rok 2012 s údaji účetní závěrky, které jsou obsaženy v této výroční zprávě na straně 25 a 26. Za správnost výroční zprávy je zodpovědný statutární orgán společnosti Výstaviště České Budějovice a.s. Naším úkolem je vydat na základě provedeného ověření stanovisko o souladu výroční zprávy s účetní závěrkou.

Ověření jsme provedli v souladu s Mezinárodními auditorskými standardy a souvisejícími aplikačními doložkami Komory auditorů České republiky. Tyto standardy vyžadují, aby auditor naplánoval a provedl ověření tak, aby získal přiměřenou jistotu, že informace uvedené ve výroční zprávě, které byly převzaty z účetní závěrky či z ní použity, jsou ve všech významných ohledech v souladu s touto účetní závěrkou. Jsme přesvědčeni, že provedené ověření poskytuje přiměřený podklad pro vyjádření výroku auditora.

Podle našeho názoru jsou informace uvedené ve výroční zprávě společnosti Výstaviště České Budějovice a.s. ve všech významných ohledech v souladu s výše uvedenou účetní závěrkou.

Datum vypracování zprávy: 28.2.2013

***Jméno a příjmení auditora, který jménem společnosti vypracoval zprávu:***

Ing. Pomněn Ondřej  
číslo oprávnění 1229



***Obchodní firma a sídlo auditora:***

DANEPO s.r.o.  
746 01 Opava, Masarykova třída 334/20  
číslo oprávnění 320

Ing. Pomněn Ondřej  
auditor a jednatel společnosti

A handwritten signature in blue ink, appearing to be 'Pomněn Ondřej'.