

VÝROČNÍ ZPRÁVA

Výstaviště České Budějovice a.s.

za rok 2008

OBSAH VÝROČNÍ ZPRÁVY ZA ROK 2008

1. Základní údaje o akciové společnosti
2. Profil společnosti
3. Historie společnosti (významné události)
4. Úvodní slovo předsedkyně představenstva
5. Statutární a dozorčí orgány společnosti
6. Schéma řízení a management společnosti
7. Údaje o základním kapitálu
 - vlastnická struktura
 - údaje o cenných papírech
8. Zpráva vedení společnosti o činnosti a hospodaření

Základní činnosti

- Výstavní akce v areálu výstaviště
- Externí realizace
- Reklamní služby
- Ostatní produkty a.s.

Investice

Opravy a údržba

Odpadové hospodářství

Pracovníci a mzdy

Finanční část

- Přehled vybraných ukazatelů v časové řadě
- Komentář k ekonomickým výsledkům
- Rozvaha
- Výkaz zisků a ztrát
- Návrh na vypořádání hospodářského výsledku

9. Vyjádření dozorčí rady
10. Zpráva a výrok nezávislého auditora
11. Závěr
12. Zpráva o vztazích mezi ovládanou a ovládající osobou ověřená auditorem
13. Údaje o osobách odpovědných za ověření účetní závěrky
14. Zpráva nezávislého auditora o ověření výroční zprávy

1. ZÁKLADNÍ ÚDAJE O AKCIOVÉ SPOLEČNOSTI

| | |
|-----------------|--|
| Datum vzniku: | 1. 1. 1994 |
| Obchodní firma: | Výstaviště České Budějovice a.s. |
| Sídlo: | České Budějovice, Husova 523, PSČ 370 21 |
| IČ: | 60 82 74 75 |
| Právní forma: | akciová společnost |
| Právní řád: | Česká republika |

Akciová společnost byla založena na dobu neurčitou podle § 172 obchodního zákoníku a jediným jejím zakladatelem je Pozemkový fond ČR se sídlem v Praze. O založení společnosti bylo rozhodnuto v zakladatelské listině ve formě notářského zápisu ze dne 17. 11. 1993. Akciová společnost je zapsána dnem 1. 1. 1994 v obchodním rejstříku vedeném Krajským soudem v Českých Budějovicích, oddíl B, vložka 626.

Dle výpisu z obchodního rejstříku a dle čl. 3 platných stanov je předmět podnikání definován takto:

- realizace výstav a jejich organizační zajištění
- aranžérské práce
- hostinská činnost
- zámečnictví
- truhlářství
- koupě zboží za účelem jeho dalšího prodeje a prodej
- pronajímání ploch
- pronájem průmyslového zboží
- zprostředkovatelská činnost v oblasti propagace a reklamy
- provozování parkovišť
- polygrafická výroba
- montáž a opravy vyhrazených elektrických zařízení
- silniční motorová doprava nákladní

Místo, na kterém jsou k nahlédnutí veškeré dokumenty a materiály uváděné ve výroční zprávě: v sídle společnosti.

2. PROFIL SPOLEČNOSTI

Akciová společnost Výstaviště České Budějovice patří již po řadu let mezi přední organizátory výstav a veletrhů v České republice. Organizátorská a realizační činnost v oblasti výstavnictví a poskytování reklamních služeb tvoří hlavní náplň práce společnosti.

Největší devizou je vlastnictví výstavního areálu o rozloze 25 ha situovaného v blízkosti centra Českých Budějovic při mezinárodní komunikaci E 55.

Součástí lesoparkového výstavního areálu je 20 pavilonů, z toho 12 vytápěných o celkové výstavní ploše cca 4 250 m² a 8 nevytápěných pavilonů s výstavní plochou cca 1 750 m². Velká část volných výstavních ploch o rozloze 20 600 m² je upravena zatravněvacími tvárnici, štěrkovými plochami a zámkovou dlažbou. Zbývající volné plochy jsou zatravněné, zčásti odvodněné.

Organizování veletrhů a výstav, realizace externích zakázek, nabídka komplexních reklamních služeb klientům v jihočeském regionu, v České republice i dalších zemích Evropy jsou základní nosné programy akciové společnosti, jejímž posláním je jednak tyto aktivity nadále rozšiřovat a zkvalitňovat a zároveň svojí činností napomáhat rozvoji výstavnictví v České republice a upevňovat si v něm své přední postavení.

V posledních letech je velmi úspěšně se rozvíjející činností využívání zrekonstruovaného víceúčelového pavilonu Z pro plesy, konference, semináře, kulturní a společenské akce a firemní prezentace.

3. HISTORIE SPOLEČNOSTI

Výstavnictví má v jihočeském regionu bohatou tradici, jejíž kořeny sahají až do poloviny minulého století. Již v roce 1848 probíhaly v Českých Budějovicích výroční trhy organizované čtyřikrát ročně.

Současná činnost akciové společnosti navazuje na akce pořádané od roku 1960 jako regionální zemědělské výstavy. V té době byl areál spravován Parkem kultury a oddechu České Budějovice. Od roku 1972 byl znám pod názvem „Zemědělské výstaviště – Park kultury a oddechu České Budějovice“ a následně byl název změněn na „Celostátní zemědělská výstava Země živitelka České Budějovice“. V roce 1981 přešel výstavní areál pod správu Ministerstva zemědělství a výživy ČR s názvem „Výstavnictví zemědělství a výživy České Budějovice“ – příspěvková organizace, jejíž název byl 1. 3. 1991 změněn na „Park Centrum – propagační a tisková služba MZe ČR“.

K 1. 1. 1994 došlo v souladu s privatizačním projektem ke vzniku Park Centra, a.s.. V roce 1997 byl přijat nový název společnosti – „Výstaviště České Budějovice a.s.“ a nové logo. V roce 1999 akciová společnost výrazně posílila svoji image získáním certifikátu ČSN EN ISO 9001.

Z pohledu krátkodobé historie došlo k nejvýraznějšímu nárůstu výstavních aktivit po roce 1990. Díky promyšlené strategii se podařilo v průběhu uplynulých let vytvořit solidní základy prosperity celé řady výstavních akcí a upevnit tak pozici českobudějovického výstaviště mezi veletržními správami a výstavišti a zaujmout přední pozici v celé České republice.

Jestliže počátkem devadesátých let organizovala naše společnost jednu výstavní akci, dokázala v průběhu desetiletí uvést na trh celou řadu nových výstavních akcí.

Kromě toho byl areál využíván k dalším aktivitám v rámci pronájmu a aktivní obchodní spolupráci. V posledních letech významně stoupl zájem o využívání zrekonstruovaného víceúčelového pavilonu Z pro pořádání plesů, konferencí, seminářů, kulturních a společenských akcí a firemních prezentací.

Poskytování služeb v oblasti reklamní činnosti přispělo k intenzivnějšímu využití stávajících výrobních kapacit i lidských zdrojů.

V roce 2002 byla ekonomika firmy silně poznamenána srpnovými povodněmi, které zasáhly celý, tenkrát 35 ha výstavní areál se všemi objekty. Výše vody dosahovala v době kulminace 1,5 až 3,1 m.

Se vzniklou škodou na majetku se akciová společnost vypořádala díky dobrému pojištění bez velkých problémů.

V roce 2004 bylo zčásti zrealizováno rozhodnutí řádné valné hromady a bylo prodáno 6 ha severní částí areálu. V roce 2008 byla prodána zbývající část o rozloze 4 ha. Naplnil se tak záměr efektivně zhodnocovat aktiva a. s. a dosahovat příznivý poměr hodnoty hmotného majetku a zisku z provozní činnosti. Pro Výstaviště České Budějovice a.s. je stále na prvním místě zlepšování ekonomické bilance, investování do areálu směřující ke stále širšímu využívání vlastního výstavního areálu, k prodloužení výstavní sezóny a zkvalitňování poskytovaných služeb.

4. ÚVODNÍ SLOVO PŘEDSEDKYNĚ PŘEDSTAVENSTVA

Zpráva o činnosti a hospodaření, kterou Vám Výstaviště České Budějovice a.s. předkládá, je komplexním hodnocením za rok 2008.

Hodnocené období bylo opět silně ovlivněno konkurenčním prostředím s trvajícím stagnací veletržního průmyslu a přetrvávající složitou personální situací v nejdůležitějším obchodním útvaru výstav.

Akciová společnost uspořádala v areálu v Českých Budějovicích všechny naplánované výstavní akce – MOBIL SALON, HOBBY, Slavnosti piva, Země Živitelka, Ekostyl, Mezinárodní výstava družstevnictví, Vzdělání a řemeslo, HOBBY podzim, MÓDA SHOW, Gastro a Adventní trhy.

Obchodní činnost útvaru výstav byla zaměřena na získání co největšího počtu vystavovatelů.

I přes existující problémy bylo dosaženo velmi dobrých výsledků ve srovnání s rokem 2007. Dosažení vyšší návštěvnosti a většího objemu pronajatých výstavních ploch znamenalo i překročení plánovaných tržeb téměř o 5 %.

Útvar realizací zajišťoval ve větší míře realizační práce na výstavách v našem areálu a podařilo se obsadit funkci obchodního referenta. Přestože plánovaný objem nebyl splněn, ziskovost externích zakázek vzrostla na dvojnásobek ve srovnání s předchozím rokem v průměru na 23 %.

Útvar propagace, marketingu a reklamních služeb se zaměřoval na zajištění účinné propagace všech činností a.s. a na plnění tržeb z reklamních služeb. Stanovený plán výnosů útvaru byl překročen o více než 4 %, přičemž ziskovost všech zakázek lze hodnotit jako vysokou.

Technický útvar zabezpečil investiční akce v plánované věcné i finanční struktuře v celkovém objemu 5 027 tis. Kč. V rámci investic byly zpevněny a upraveny další volné výstavní plochy, nainstalována klimatizace v pav. Z a R2, provedena plynová instalace v pav. B4, provedena úprava výměníku v přední části areálu, vybudována část oplocení, pořízen informační systém v areálu, pořízen tiskařský plotter, zvedací zařízení a vůz VW CRAFTY – Combi.

Velmi pozitivně se vyvíjely výnosy z mimovýstavních akcí v pavilonu Z a R2 a z trvalých pronájmů kancelářských a skladových prostor.

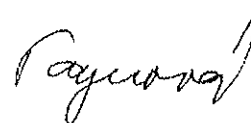
Výši výnosů velmi výrazně ovlivnil prodej pozemků v severní části areálu. Z tohoto důvodu byla prováděna daňová optimalizace, jejímž výsledkem bylo rozhodnutí o navýšení prostředků do nákladové položky opravy a údržba. Celkem bylo vynaloženo na opravy a údržbu v roce 2008 5 206 tis. Kč a byla tak mimo jiné vyřešena rizika plynoucí z havarijního stavu prodejních stánků ve stravovacím centru.

Ve sledovaném období byly z vytvořené rezervy dokončeny opravy komunikací, kanalizační přípojky a elektroinstalace ve stravovacím centru a tím byla vyčerpána zbývající částka 1 098,- tis. Kč.

V roce 2008 byl celkově za společnost překročen plánovaný hospodářský výsledek o zhruba 44 milionů Kč. I po vyloučení uvedených mimořádných vlivů (prodej pozemků apod.) lze konstatovat, že stanovené ukazatele finančního plánu byly splněny. Produktivita práce měřena ve výkonech na 1 pracovníka meziročně vzrostla o 3,1 %.

Výsledky auditu za rok 2008, prováděného firmou BDO s.r.o. Praha, opět potvrdily významnou pozici Výstaviště České Budějovice a.s. na výstavnickém trhu v České republice. Proti roku 2007 došlo k nárůstu počtu návštěvníků a pronajaté výstavní plochy. Předpokládáme proto, že v celostátním hodnocení si Výstaviště České Budějovice a.s. udrží 2. – 3. pozici mezi českými veletržními organizacemi.

Dosažené hospodářské výsledky, umístění společnosti na českém výstavnickém trhu a vynikající finanční situace opět potvrdily ekonomickou stabilitu firmy. Tyto skutečnosti vytvářejí pro naši společnost předpoklad obstat v složitých ekonomických podmínkách současné doby, přitom si udržet dobré jméno a přední pozici na trhu v ČR a současně naplnit plánované ukazatele finančního plánu i zaměstnanosti v roce 2009.



Ing. Marcela PAYEROVÁ
předsedkyně představenstva

5. STATUTÁRNÍ A DOZORČÍ ORGÁNY SPOLEČNOSTI

PŘEDSTAVENSTVO SPOLEČNOSTI

Ing. Marcela PAYEROVÁ, předsedkyně představenstva
rodné číslo: 515129/083
bydliště: Šeříková 3, 370 08 České Budějovice

Ing. Martin KARBAN, místopředseda představenstva
rodné číslo: 670821/0630
bydliště: Kunice 86, PSČ 251 63

Ing. Kateřina KOSOBUDOVÁ, členka představenstva do 18.11.2008
rodné číslo: 685604/2039
bydliště: Srubec 372, 370 06 České Budějovice

Mgr. Ondřej MAREČEK, člen představenstva od 19.11.2008
Rodné číslo: 780310/0448
bydliště: Lužanská 685, 197 00 Praha 9,

Ing. Pavel DLOUHÝ, člen představenstva
rodné číslo: 530705/349
bydliště: Na Vyhlídce 724, 373 41 Hluboká nad Vltavou

Ing. Vladimír SUCHÝ, člen představenstva
rodné číslo: 521114/101
bydliště: Veletržní 840/47, 170 00 Praha 7

DOZORČÍ RADA

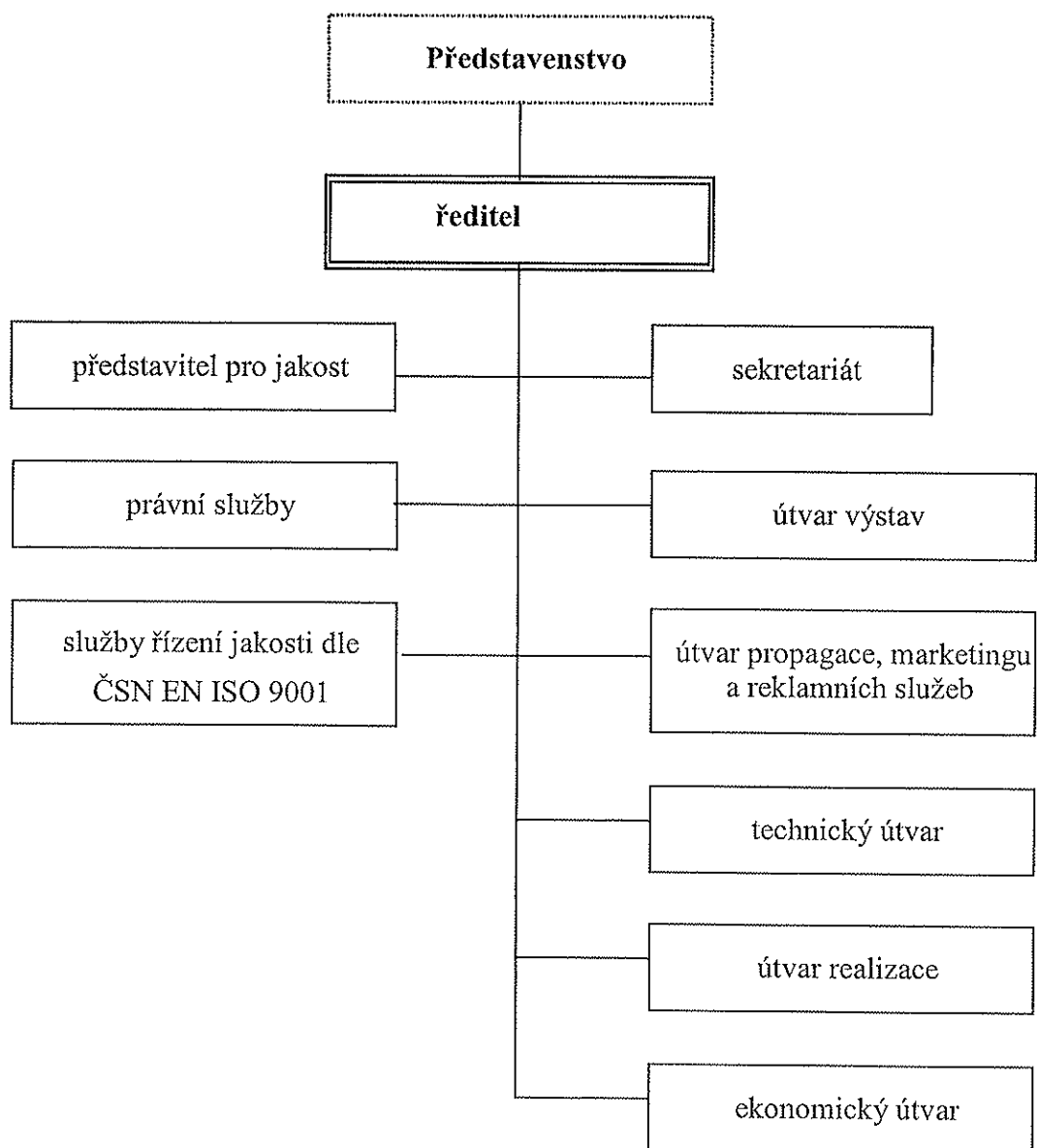
RNDr. Jan ZAHRADNÍK, předseda dozorčí rady
rodné číslo: 490323/205
bydliště: B. Kafky 1296/17, 370 07 České Budějovice

Ing. Miroslav DVOŘÁK: místopředseda dozorčí rady
rodné číslo: 620903/1323
bydliště: Roudné 167, 370 07 České Budějovice

Ing. Lenka CHRÁSTOVÁ, členka dozorčí rady
rodné číslo: 735617/1680
bydliště: Korandova 508/10, 370 04 České Budějovice

Odměny vyplacené statutárním orgánům v roce 2008: 1 310 tis. Kč.
Kromě této odměny zaplatila ve sledovaném roce a. s. členům statutárních orgánů
pojištění z odpovědnosti ve výši 98 tis. Kč. Nebylo poskytnuto žádné ručení majetkem a.s.,
ani žádné úvěry a půjčky.

6. SCHÉMA ŘÍZENÍ A MANAGEMENT SPOLEČNOSTI



MANAGEMENT SPOLEČNOSTI

Ing. Marcela PAYEROVÁ
Ing. Lenka CHRÁSTOVÁ
Ing. Stanislav BLÁHA
Bohuslav HOTÁREK
Ing. Ludmila MLYNÁŘOVÁ

ředitelka společnosti
vedoucí útvaru propagace, marketingu a reklamních služeb
vedoucí technického útvaru
vedoucí útvaru realizace
vedoucí ekonomického útvaru

7. ÚDAJE O ZÁKLADNÍM KAPITÁLU

Upsaný základního kapitálu činí 248 455 000,- Kč a je zcela splacen. Základní kapitál je rozložen na 248 455 ks akcií o jmenovité hodnotě po 1 000,- Kč. Všechny akcie znějí na majitele, jsou v zaknihované podobě a jsou registrované.

Společnost nevydala žádné cenné papíry, které opravňují k uplatnění práva na výměnu za jiné účastnické cenné papíry nebo na přednostní úpis jiných účastnických cenných papírů.

• Vlastnická struktura

Společnost ve smyslu ustanovení § 66a Obchodního zákoníku je společností s většinovým společníkem a je osobou ovládanou. Ovládající osobou je Podpůrný a garanční rolnický a lesnický fond a.s., Za Poříčskou branou 256/6, 186 00 Praha 8, IČO 49 24 14 94, který vlastní celkem 218 240 ks akcií, tj. 87,84 %.

| | |
|---|----|
| Počet vlastních akcií: | 0 |
| Počet akcií v majetku členů představenstva: | 0 |
| Počet akcií v majetku členů dozorčí rady: | 0 |
| Počet akcií ve vlastnictví zaměstnanců: | 14 |

Fyzické osoby vlastní 29 958 ks akcií, na které připadá 29 958 000 Kč základního kapitálu, to je 12,06 % z celkového základního kapitálu společnosti. Ostatní právnické osoby vlastní 257 akcií (0,10 % ze základního kapitálu). Celkem má akciová společnost 2 958 akcionářů. Jedná se o údaje z výpisu z registru emitenta ze Střediska cenných papírů k 13. 6. 2008, které má emitent k dispozici.

Rozsah hlasovacích práv je spojen s vlastnictvím akcií. Jedna akcie představuje 1 hlas. Práva a povinnosti akcionáře se řídí obecně závaznými právními předpisy a stanovami společnosti. Svá práva uplatňují akcionáři především prostřednictvím valné hromady.

Informace o majetkových účastech společnosti:

Akciová společnost nemá žádné podíly v jiných společnostech.

• Údaje o cenných papírech

| | |
|---|-----------------|
| Základní kapitál | 248 455 tis. Kč |
| Vlastní kapitál k 31.12.2008 | 430 466tis. Kč |
| Od doby založení akciové společnosti nedošlo ke změnám základního kapitálu. | |

| | |
|---------------------------------------|-------------------|
| Druh cenného papíru | kmenové |
| Forma | akcie na majitele |
| Podoba | zaknihovaná |
| Počet kusů | 248 455 ks |
| Připojené kupóny | ne |
| ISIN | CZ 000 907 2658 |
| Jmenovitá hodnota 1 akcie | 1 000,- Kč |
| Celkový objem emise | 248 455 tis. Kč |
| Hodnota vlastního kapitálu na 1 akcii | 1 732,57 Kč |

Na základě rozhodnutí Komise pro cenné papíry byly naše akcie podle platného zákona vyloučeny z obchodování na veřejném trhu ke dni 20. 11. 2002.

Dividendy nebyly vypláceny. Tantiémy byly od vzniku akciové společnosti vyplaceny členům statutárních orgánů pouze jednou, a to v roce 2005 v objemu 1 500 tis. Kč. Členům představenstva a dozorčí rady nebyly během existence a.s. poskytnuty žádné úvěry, půjčky, ani ručení majetkem. Další činnost statutárních orgánů nemá význam pro posouzení emitenta.

Skutečnosti důležité pro uplatňování akcionářských práv společnosti dle stanov uveřejňujeme v celostátně distribuovaném deníku a v Obchodním věstníku. V roce 2008 ani v účetním roce předcházejícím nebyla učiněna veřejná nabídka převzetí akcií emitenta činěná třetími osobami, ani veřejná nabídka převzetí akcií jiných společností činěná emitentem.

Údaje o soudních, správních nebo rozhodčích řízeních

Soudní, správní nebo rozhodčí řízení zahájena během posledních dvou účetních období nemají významný vliv na finanční situaci společnosti.

Způsob převodu cenných papírů

K převodu akcií dochází registrací převodu v zákonem stanovené evidenci na základě příkazu k registraci převodu. Převoditelnost akcií není omezena.

Přehled o změnách vlastního kapitálu:

(tis. Kč)

| | rok 2004 | rok 2005 | rok 2006 | rok 2007 | rok 2008 |
|---------------------------------|----------|----------|----------|----------|----------|
| Vlastní kapitál – stav k 1. 1. | 287 958 | 363 468 | 372 689 | 373 997 | 380 943 |
| Hospodářský výsledek | 75 816 | 11 033 | 1 618 | 7 254 | 49 952 |
| Čerpání sociálního fondu | 306 | 301 | 310 | 308 | 429 |
| Vlastní kapitál - stav k 31.12. | 363 468 | 372 689 | 373 997 | 380 943 | 430 466 |

Hospodářský výsledek na 1 akcii:

- 2003 120,53 Kč
- 2004 305,15 Kč
- 2005 44,41 Kč
- 2006 6,51 Kč
- 2007 29,20 Kč
- 2008 201,05 Kč

8. ZPRÁVA VEDENÍ SPOLEČNOSTI O ČINNOSTI A HOSPODAŘENÍ

ZÁKLADNÍ ČINNOSTI

Výsledky hospodaření za rok 2008 z hlediska věcného i finančního lze hodnotit kladně. Úspěšně byly zrealizovány všechny naplánované výstavní akce pořádané v areálu v Českých Budějovicích. Podařilo se splnit rozhodující ukazatele finančního plánu, investiční výstavby a údržby. V průběhu r. 2008 byl prohlubován systém řízení jakosti, který byl završen dozorovým auditem. Akciová společnost opět obhájila své pozice mezi výstavníckými organizacemi v ČR. Podrobné informace a hodnocení jednotlivých součástí věcného a finančního plánu obsahuje další část zprávy o činnosti.

• VÝSTAVNÍ AKCE V AREÁLU VÝSTAVIŠTĚ

V roce 2008 realizoval útvar výstav v areálu výstaviště následující výstavní akce: Mobil salon, Hobby, Slavnosti piva, Země živitelka, Ekostyl, Mezinárodní výstava družstevnictví, Vzdělání a řemeslo, Hobby podzim, Móda show, Prezentační výstava středních škol, Adventní trhy, Czech Art Festival a výstavy psů.

MOBIL SALON
16. ročník

3. - 6. 4. 2008

Výstavní sezóna 2008 byla úspěšně zahájena jednou z nejvýznamnějších akcí společnosti Výstaviště České Budějovice a.s., výstavou Mobil salon. Ve srovnání s předchozím rokem se podařilo udržet návštěvnost a přes mírný pokles počtu vystavovatelů byl zaznamenán nárůst výstavní plochy o 4 %. Stěžejním tématem zůstala prezentace osobních a nákladních automobilů, jejich příslušenství a doplňků, garážová a servisní technika. Nechyběli vystavovatelé motocyklů a čtyřkolek. Letectví bylo prezentováno hojně navštěvovanou tradiční expozicí Plachtařského klubu.

Již devátým rokem představil Integrovaný záchranný systém společně s Městskou policií České Budějovice, Oblastním spolkem Českého červeného kříže České Budějovice a BESIPem společnou expozici s mottem „Pomáhat a chránit“. Atraktivní a aktivní prezentace jednotlivých složek systému, která se odehrává nejen formou vystavených exponátů, ale především formou praktických ukázek, je velmi oblíbená a návštěvníky výstavy pravidelně vyhledává. Nad touto tradiční akcí přijali záštitu hejtman Jihočeského kraje RNDr. Jan Zahradník a poprvé i primátor Statutárního města České Budějovice Mgr. Juraj Thoma.

K atraktivnosti a úspěchu výstavy přispěl nemalou měrou i doprovodný program.

Na výstavě Mobil salon 2008 se prezentovalo celkem 75 vystavovatelů. Během tří dnů navštívilo výstavu 17 000 návštěvníků.

Z průzkumu provedeného během výstavy vyplynulo, že 63% návštěvníků navštívilo tuto výstavu více než třikrát a celých 95% návštěvníků bylo spokojeno s celkovým dojmem z výstavy.

Dobré výsledky a pozitivní hodnocení návštěvníků i vystavovatelů jsou dobrým odrazovým můstkem pro konání 17. ročníku v roce 2009.

Výstava Hobby byla již tradičně druhou nejvýznamnější akcí Výstaviště Č. Budějovice a.s. Podařilo se naplnit nomenklaturu výstavy s reprezentativní účastí firem nabízejících zahradní nábytek, krby, skleníky, bazény, široký sortiment zahradní techniky a zahradnictví vůbec a stavebnictví. Pozornost našich obchodníků se soustředila především na získání nových firem z oboru nábytkářství, zahradních potřeb a stavebnictví.

Na 17. ročníku výstavy Hobby se prezentovalo o 22 vystavovatelů více než v roce 2007. Ekonomické výsledky a organizaci akce lze hodnotit velmi kladně. Oproti roku 2007 byl zaznamenán nárůst tržeb o 408 tis. Kč. Hospodářský výsledek vzrostl ve srovnání s rokem 2007 o 129 tis. Kč.

Výstava opět nabídla kvalitní odborný a kulturní doprovodný program. Finále televizní kulinářské soutěže „Plackování“ se odehrálo za účasti Dr. Přemka Podlahy a televizních kamer. Nechyběly ani tradiční poradny pro zahrádkáře, včelaře, kaktusáře, pěstitele bonsají atd.. Odborné semináře se týkaly především úspor energií, chovu domácích zvířat a zahrádkářství. Velký zájem vzbudila návštěvnická soutěž, která k výstavě Hobby po řadu let patří.

Výstava Hobby má pro celkové hospodaření Výstaviště Č. Budějovice a.s. velký význam, proto bude jejímu rozvoji do budoucnosti věnována maximální péče.

Stejně jako v uplynulých letech i v roce 2008 byla akce prostorově soustředěna do pavilonu Z, Pivovarské zahrady a přilehlých volných ploch. Ve srovnání s rokem 2007 byl zaznamenán nárůst počtu vystavovatelů, výstavní a obchodní plochy i počtu návštěvníků. Tento pozitivní vývoj s sebou přinesl i významný nárůst tržeb.

Opět velmi úspěšně proběhla degustační soutěž „Pivo České republiky“, do které byly zařazeny tři nové kategorie, a to polotmavé pivo, minipivovary světlé a tmavé pivo. Do soutěže se přihlásilo 44 pivovarů se 240 vzorky piv. Degustační soutěž probíhala i ve 12. ročníku pod dohledem dozorového orgánu společnosti TÜV SÜD Czech s.r.o., který neshledal v průběhu soutěže žádné závady. Nad touto soutěží přijal i v roce 2008 záštitu ministr zemědělství ČR, hejtman Jihočeského kraje a nově též primátor statutárního města České Budějovice. I v loňském roce uspořádala OAK České Budějovice v rámci této akce hodnocení nejlepších regionálních potravinářských výrobků pod názvem „Chutná hezky. Jihočesky 2008“.

Jubilejní 35. ročník jednoznačně patřil k největší zemědělské události roku co se týče rozsahu i nomenklatury výstavy. Výstava Země živitelka byla pořádána s garancí Ministerstva zemědělství a Agrární komory ČR. Na přípravě akce se významně podílelo Ministerstvo pro místní rozvoj ČR i Ministerstvo životního prostředí. Tyto instituce se

zabývaly problematikou, která je obsažena v mottu výstavy Země živitelka, a to je „Budoucnost českého zemědělství a českého venkova“.

Stěžejním a velmi reprezentativně obsazeným oborem zůstala zemědělská mechanizace, významné firmy se prezentovaly též v oboru technologií pro živočišnou výrobu, zastoupeno bylo i krmivářství a osivářství.

Výstava se uskutečnila na výstavní, obchodní a předváděcí ploše v celkovém objemu 31 640 m² a akce se zúčastnilo 674 vystavovatelů, spoluvystavovatelů a obchodníků. Svým rozsahem se výstava blížila silnému ročníku. O zájmu zahraničních producentů a obchodníků svědčí skutečnost, že se na výstavě prezentovalo zboží z 18 zemí světa a přímo vystavovalo 14 zahraničních vystavovatelů a spoluvystavovatelů. V roce 2008 se zvýšil zájem o účast na výstavě ze strany potravinářských firem. Návštěvníky výstavy byla velmi vyhledávaná nabídka biopotravin. Opět se výstavy Země živitelka zúčastnil Vinařský fond ČR. V expozici Státního zemědělského intervenčního fondu se prezentovalo mnoho potravinářských firem formou ochutnávek. Zahájení výstavy bylo opět využito pro předání ocenění národní značky kvality Klasa potravinářským výrobkům.

Rozsáhlá expozice Ministerstva zemědělství ČR poskytovala návštěvníkům z řad odborné veřejnosti ucelené informace z oblasti dotační politiky, ekologického zemědělství a biopotravin. Tradičně se na výstavě Země živitelka prezentoval Svaz českých a moravských výrobních družstev a Zemědělský svaz ČR.

Expozice Českého rybářského svazu a Českomoravské myslivecké jednoty byly doplněny výstavou i prodejem loveckých, sportovních zbraní a střeliva.

Na výstavě nechyběly stánky Zelinářské unie Čech a Moravy, Ovocnářské unie ČR, Českého zahrádkářského svazu, Českého svazu včelařů a Českého svazu chovatelů.

V rámci výstavy Ekostyl se představila řada firem nabízejících technologie pro ochranu životního prostředí, ekologické stavby, alternativní zdroje energie a biopotraviny. Na toto aktuální téma se uskutečnila celá řada seminářů.

Problematice venkova byl v roce 2008 věnován velký prostor. Ve dvou pavilonech prezentovaly svoji činnost místní akční skupiny (MaS).

Součástí výstavy byl též rozsáhlý odborný doprovodný program na nejaktuálnější témata.

Jako každý rok byly jednotlivé dny výstavy věnovány konkrétním tématům (Den družstevnictví, Den potravin, Den českého venkova, Národní dožínky, Den myslivosti, Den chovatelů, Česko-polský den, Den živočišné výroby, Den Jihočeského kraje).

Během šesti dnů navštívilo mezinárodní výstavu Země živitelka 105 000 návštěvníků.

Další 36. ročník mezinárodní výstavy Země živitelka se bude konat ve dnech 27.08. – 01.09. 2009.

VZDĚLÁNÍ A ŘEMESLO

16. – 18.09.2008

14. ročník

Již tradičně se na začátku školního roku uskutečnila jedinečná a velmi oblíbená výstava Vzdělání a řemeslo. Byla pořádána ve spolupráci s MŠMT a Krajským úřadem Jihočeského kraje, přičemž hejtman Jihočeského kraje Jan Zahradník převzal nad výstavou záštitu.

Návštěvníci mohli shlédnout téměř 100 expozic připravených různými vzdělávacími zařízeními. Po premiéře v roce 2007 se uskutečnila v rámci výstavy již podruhé přehlídka soutěží řemesel v ČR. Poprvé proběhlo v rámci této výstavy i Mistrovství republiky AR JUNIOR v aranžování. Garantem této soutěže bylo Sdružení aranžérů ČR. Nechyběla ani již tradiční soutěž zúčastněných škol o nejlepší prezentaci a nejlepší exponát.

Na výstavě se prezentovalo 135 vystavovatelů a 28 spoluvystavovatelů z celé ČR, zastoupeno bylo i Německo a Rakousko.

Bohatý doprovodný program podpořil odbornou úroveň výstavy po celou dobu konání. Vyústěním prohloubení spolupráce s JHK byla společná organizace „Setkání u kulatého stolu“, kterého se zúčastnili podnikatelé a personalisté z našeho regionu.

Vzhledem k velkému významu této výstavy i z celostátního hlediska bude Výstaviště České Budějovice a.s. dále usilovat o podporu MŠMT ČR, Jihočeského kraje, sponzorů z oblasti podnikatelské sféry a ve spolupráci s JHK se pokusí získat dotace z fondů EU.

HOBBY PODZIM

16. – 19. 10. 2008

10. ročník

MÓDA SHOW

12. ročník

Nábor na výstavu Hobby podzim byl stejně jako v roce 2007 velmi problematický a náročný. Ve stejnou dobu se konala řada konkurenčních výstav, negativní úlohu pro nás sehrává i působení supermarketů s obdobným zbožím na českém trhu a v neposlední řadě je to i oslovení stejné skupiny vystavovatelů na více výstav (HOBBY, ZŽ, HOBBY podzim). Tato situace musela být řešena individuálním přístupem k vystavovatelům s častým využíváním cen dohodou.

Že se jedná o výstavu pro návštěvníky zajímavou, potvrzuje nárůst počtu návštěvníků z 19 500 osob v roce 2007 na 25 000 osob v roce 2008. V počtu vystavovatelů a pronajaté výstavní plochy byl zaznamenán pokles.

VCB a.s. připravila opět velmi zajímavý doprovodný program, který obsahoval tradičně zahrádkářské poradny, téma úspory energií, výlovy rybníků, ukázky podzimní vazby, ale především super pohár vítězů kuchařských soutěží z pořadů Receptář Prima nápadů za přítomnosti Dr. Přemka Podlahy a kamer TV Prima pod názvem „Vítězové z obrazovky“.

V roce 2008 byla poprvé k termínu konání výstavy HOBBY podzim přiřazena i výstava MÓDA SHOW. Situace v textilním průmyslu se výrazně zhoršila, což se projevilo i na této výstavě.

Z hlediska ekonomických ukazatelů byly tyto dvě výstavy pro VCB a.s. nejméně úspěšné. Přestože nebyly naplněny plánované tržby, zisk u obou výstav dosáhl 1,5 mil. Kč.

S ohledem na tento výsledek mají hodnocené akce své místo v kalendáriu výstav i v roce 2009.

ADVENTNÍ TRHY

5. – 7. 12. 2008

11. ročník

U této výstavy se projevily obdobné problémy jako u výstavy HOBBY podzim, přesto propadl v ukazateli počet vystavovatelů, počet návštěvníků i m² výstavní plochy nebyl tak výrazný. Je nezbytné provádět hodnocení výstavy ADVENTNÍ TRHY společně s dalšími akcemi, konanými ve společném termínu (Prezentační výstava středních škol, CZECH ART Festival).

Tato výstava je organizována v posledních letech zhruba ve stejném rozsahu jednoho pavilonu. Rovněž počet vystavovatelů je téměř neměnný. Plánované tržby byly mírně překročeny a dosáhly 126 tis. Kč.

**CZECH ART FESTIVAL
4. ročník**

6. – 7. 12. 2008

Pořadatelem tohoto veletrhu s uměním je sdružení Bohemian Art & Glass Center. Výstaviště poskytuje výstavní plochy a celý sortiment služeb. Tento festival je výjimečný osobní účastí výtvarníků, kteří se prezentují nejen veřejnosti, ale také navazují kontakty s dalšími výtvarníky, galeristy i zájemci o umění. Vzhledem k tomu, že se akce zúčastnilo méně vystavujících umělců, nebyl splněn plánovaný objem tržeb.

Tuto výstavu lze přesto hodnotit jako přínosnou pro společnost, a to nejen z hlediska ekonomického, ale i z hlediska posílení image naší společnosti.

Tato výstava z hlediska termínu vhodně doplňuje výstavní akci Adventní trhy. Rozšiřuje se tak nabídka zboží pro širokou veřejnost v předvánočním období.

VÝSTAVY PSŮ

Ve sledovaném období 2008 proběhly všechny plánované akce kynologických klubů a sdružení. Jednalo se o tréninky psů, halové závody psů Agility, oblastní výstavu psů a rozsahem největší jarní a podzimní mezinárodní výstavy psů.

Efektivnost výstav psů patří stále k nejvyšším v a.s. a celkové tržby za tyto akce přesáhly ve sledovaném období 985 tis. Kč.

AUKCE PRODEJNÍCH MÍST

V měsíci březnu se jako každoročně uskutečnila aukce prodejních míst pro občerstvení. Celkové tržby z aukce byly překročeny o 213 tis. Kč ve srovnání s rokem 2007. Dvě nevydražená místa byla dále předmětem aktivní nabídky.

• **EXTERNÍ REALIZACE**

V tomto segmentu činnosti Výstaviště České Budějovice a.s. se nepodařilo dosáhnout plánovaných tržeb, i když proti skutečnosti 2007 byl zaznamenán mírný nárůst. I v roce 2008 přetrvávala nasycenost trhu u tohoto produktu, nabídka těchto výstavních služeb neodpovídala poptávce. Důsledně byla sledována ziskovost zakázek, jejichž průměrná výše činila za hodnocený rok 23%, což ve srovnání s rokem 2007 (11%) znamená výrazný nárůst.

- REKLAMNÍ SLUŽBY

Plán výnosů byl v roce 2008 překročen o 4 %. Přestože se jedná o velké množství drobných akcí, je dosahována nadprůměrná ziskovost těchto zakázek. Výnosy tohoto útvaru jsou obsaženy i ve výnosech jednotlivých výstav v areálu.

- OSTATNÍ PRODUKTY A. S.

Jedná se především o trvalé pronájmy ploch, které nejsou využity pro výstavy a tržby za ostatní akce konané v době mimo hlavní výstavy v areálu. Do této kategorie patří i půjčovně fundusu a výstavní konstrukce útvaru realizace. Příznivě se vyvíjejí tržby za pronájmy pavilonu Z, kde se v sezóně 2008 uskutečnilo 25 plesů a dalších 5 společenských a kulturních akcí.

U všech těchto aktivit byl dosažen nárůst objemu tržeb a míry zisku.

INVESTICE

| | |
|-----------------------------------|----------------|
| Čerpání investic celkem v r. 2008 | 5 027 tis. Kč |
| Umístění investic: | tuzemsko |
| Způsob financování: | vlastní zdroje |

Rekapitulace investic

| | |
|---|---------------|
| • stavební investice (zpevnění ploch, venkovní informační systém, oplocení u vily Švec a u P8, klimatizace, technolog. úpravy výměníku ZK, plynová instalace B4) | 3 511 tis. Kč |
| • strojní investice (velkoplošná tiskárna, montážní vrátek, auto VW Crafter) | 1 516 tis. Kč |
| • nehmotné investice | 0 tis. Kč |
| • jiné investice | 0 tis. Kč |

ČERPÁNÍ INVESTIC CELKEM 5 027 tis. Kč

Investice provedené v posledních 5 letech

| | 2004 | 2005 | 2006 | 2007 | 2008 |
|--------------------|-----------------------|-----------------------|-----------------------|----------------------|----------------------|
| Nehmotné investice | 0 tis. Kč | 0 tis. Kč | 0 tis. Kč | 0 tis. Kč | 0 tis. Kč |
| Stavební investice | 28 209 tis. Kč | 11 425 tis. Kč | 17 110 tis. Kč | 1 985 tis. Kč | 3 511 tis. Kč |
| Strojní investice | 862 tis. Kč | 0 tis. Kč | 259 tis. Kč | 929 tis. Kč | 1 516 tis. Kč |
| Jiné investice | 2 631 tis. Kč | 0 tis. Kč | 0 tis. Kč | 0 tis. Kč | 0 tis. Kč |
| CELKEM | 31 702 tis. Kč | 11 425 tis. Kč | 17 369 tis. Kč | 2 914 tis. Kč | 5 027 tis. Kč |

OPRAVY A ÚDRŽBA

| | |
|--|---------------|
| Opravy a údržba plán 2008: | 1 550 tis. Kč |
| Skutečnost 2008 - běžné opravy | 5 206 tis. Kč |
| Čerpání zákonné rezervy na opravy plán 2008: | 1 098 tis. Kč |
| Čerpání zákonné rezervy na opravy | 1 097 tis. Kč |

Největší opravy realizované v roce 2008:

Plán oprav byl přečerpán cíleně, a to vzhledem k velmi dobrým očekávaným výsledkům, na základě projednání s představenstvem. Bylo rozhodnuto realizovat opravy prodejních stánků AK (1 490 tis. Kč). Významnou položkou v čerpání oprav byla také úprava komunikací sever u pav. Z a pav. S. Vzhledem k havarijnímu stavu a z toho plynoucích bezpečnostních rizik bylo nutno vyjmout tyto 2 akce spolu s opravou fasády WC u pav. F3 z tvorby zákonných rezerv a

realizovat opravy z provozních nákladů ještě před začátkem zimní sezóny. Částka za výše uvedené akce činila 1 099 tis. Kč. Bez okamžitého zákroku by byla tato částka podstatně vyšší. Neméně důležitým hlediskem pro realizaci těchto oprav bylo i bezpečnostní hledisko.

Přehled nejdůležitějších běžných údržbových prací :

- Oprava střešního pláště D8
- Údržba a oprava výtahů
- Údržba parketu v pavilonu Z
- Oprava a překládka telefonních linek, oprava telefonní ústředny
- Výměna telefonních rozvaděčů (pojišťovna)
- Oprava hromosvodu u severní brány
- Revize elektrozařízení
- Oprava ventilátoru topení v pavilonu B1
- Klempířské práce (oprava okapů) pav. B1, F4
- Opravy výstavního rozhlasu
- Oprava elektroinstalace v pav. R2
- Oprava střech (PZ, A, DS)
- Oprava klimatizační jednotky (server)
- Oprava multicar a auta MAN
- Opravy výstavního fundusu
- Opravy střediska dopravy
- Největší opravy zahrnuté do plánu oprav 2008 na základě dodatečného rozhodnutí vzhledem k očekávaným hospodářským výsledkům:
 - Opravy komunikace sever u pav. Z
 - Opravy komunikace sever u pavil. S
 - Oprava fasády veřejného WC u pav. F3
 - Oprava prodejního centra AK
 - Oprava nátěru střechy pavilonu J
 - Výměna střešní krytiny samoobslužné restaurace v Piv. zahradě
 - Výměna vstupních vrat pav. X
 - Výměna podlahové krytiny v seminár. místnostech v pav. Z
 - Oprava přípojných el. míst
 - Oprava WC v pav. H
 - Oprava povrchu výstavní plochy 307
 - Oprava oplocení pozemku 1075
 - Oprava osvětlení na hlavní trase
 - Vymalování pavilonu F1

b) čerpání rezervy na opravy

- oprava komunikací
- oprava elektroinstalace obchodních stánků (AK)
- oprava kanalizace

ODPADOVÉ HOSPODÁŘSTVÍ

- Celkem vyprodukovala akciová společnost ve sledovaném roce 417,9 tun odpadu, z toho nebezpečné odpady představovaly 1,2 tuny.

- Výstaviště České Budějovice spolupracuje v oblasti řešení ekologie a odpadového hospodářství s poradenskou firmou Mikrochem LKT, spol. s r.o. Třeboň.
- Na odvoz a likvidaci odpadů (včetně nebezpečných) vynaložila a.s. ve sledovaném období celkem 564,5 tis. Kč. Z toho náklady na poradenskou činnost činily 26 tis. Kč.

PRACOVNÍCI A MZDY

Pracovníci

K 31. 12. 2008 bylo u VÝSTAVIŠTĚ České Budějovice a.s. zaměstnáno 69 fyzických pracovníků v následujícím složení:

| Kategorie | Počet | Z toho v produkt. věku |
|---------------|-----------|------------------------|
| THP | 39 | 37 |
| D | 30 | 28 |
| CELKEM | 69 | 65 |

Přehled vývoje počtu pracovníků za léta 2004 – 2008

| Průměr. evidenční počet pracovníků | 2004 | 2005 | 2006 | 2007 | 2008 | 2008/2007 v % |
|------------------------------------|------|------|------|------|------|------------------|
| Fyzické osoby | 85 | 79 | 77 | 70 | 67 | 95,7 |
| Přepočt. osoby | 84 | 78 | 76 | 69 | 67 | 97,1 |

Mzdy

Vývoj mzdových prostředků v letech 2004 – 2008

| Ukazatel | (tis. Kč) | | | | | |
|-----------------------|-----------|--------|--------|--------|--------|------------------|
| | 2004 | 2005 | 2006 | 2007 | 2008 | 2008/2007 v % |
| Mzdy celkem | 17 878 | 17 719 | 18 134 | 18 532 | 19 993 | 107,9 |
| Mzdy bez OON | 16 871 | 16 743 | 16 859 | 17 284 | 18 749 | 108,5 |
| Přepočtení pracovníci | 84 | 78 | 76 | 69 | 67 | 97,1 |

FINANČNÍ ČÁST

Úplná účetní závěrka je ve výroční zprávě obsažena v rozsahu rozvahy a výkazu zisku a ztrát za poslední 3 účetní období, včetně přílohy k roční závěrce.

• Přehled vybraných ukazatelů v časové řadě 2004 - 2008

(tis. Kč)

| Ukazatel | 2004 | 2005 | 2006 | 2007 | 2008 | 2008) / 2007 v % |
|---|--------|--------|--------|--------|--------|---------------------|
| Přidaná hodnota | 26 431 | 33 076 | 38 192 | 36 945 | 32 360 | 87,6 |
| Výkonová spotřeba | 52 797 | 52 885 | 40 158 | 46 600 | 51 226 | 109,9 |
| Výkony | 79 190 | 85 924 | 78 314 | 83 510 | 83 555 | 100,1 |
| Mzdové náklady | 17 878 | 17 719 | 18 134 | 18 532 | 19 993 | 107,9 |
| Produktivita práce (výkony/ I prac.) | 943 | 1 102 | 1 030 | 1 210 | 1 247 | 103,1 |
| Průměrná měsíční mzda v Kč | 16 737 | 17 888 | 18 486 | 20 874 | 23 320 | 111,7 |
| Hospodářský výsledek | 75 816 | 11 033 | 1 618 | 7 254 | 49 952 | 688,6 |
| Průměrný počet přepočtených pracov. | 84 | 78 | 76 | 69 | 67 | 97,1 |

• KOMENTÁŘ K EKONOMICKÝM VÝSLEDKŮM

- V roce 2008 byly splněny stěžejní ukazatele plánu. V důsledku prodeje HIM byl vysoce překročen plánovaný hospodářský výsledek.
- Příznivý byl i vývoj přidané hodnoty, kterou ale v konečné podobě ovlivnila daňová optimalizace realizovaná ve 4. čtvrtletí.

- Dosažená produktivita práce ve srovnání s rokem 2007 vzrostla o 3,1%, objem výkonů dosáhl úrovně roku 2007. Tento fakt je třeba hodnotit jako velmi příznivý, vzhledem k tomu, že tyto ukazatele porovnáváme se silným výstavním ročníkem 2007. (Porovnáním letošních výsledků se slabším ročníkem 2006 získáme nárůst výkonů o 6,7% a produktivity práce dokonce o 21,1%.)
- Úspornými opatřeními a důslednou kontrolou čerpání nákladů na jednotlivé zakázky došlo ve srovnání s rokem 2007 i k příznivému vývoji výkonové spotřeby, zde je však třeba opět vyloučit vliv daňové optimalizace.
- Průměrná měsíční mzda 23 320 Kč vzrostla ve srovnání s předchozím rokem o 11,7% . V dosažené průměrné mzdě nejsou zahrnuty příspěvky na životní a penzijní pojištění v celkové měsíční částce 600,- Kč na 1 zaměstnance.
- Na výši mezd, které vykazují celkový meziroční nárůst 7,9 %, měla vliv výplata mimořádných odměn v celkovém objemu 1 070 tis. Kč schválených v souladu s platnou Kolektivní smlouvou představenstvem.
- Realizací investičních akcí a údržbářských prací byly vytvořeny příznivé podmínky pro podnikání akciové společnosti v dalším období.
- Akciová společnost tvořila v roce 2007 a 2008 novou zákonnou rezervu v objemu 11 450 tis. Kč ročně.
- Činnost obchodních útvarů byla i ve sledovaném roce zaměřena na intenzivní nábor zákazníků pro všechny produkty naší akciové společnosti.

| ROZVAHA v tis. Kč netto | k 31.12.2008 | k 31.12.2007 | k 31.12.2006 |
|--|---------------------|---------------------|---------------------|
| AKTIVA CELKEM | 478 615 | 405 370 | 391 813 |
| Dlouhodobý majetek | 227 026 | 235 630 | 246 239 |
| Dlouhodobý nehmotný majetek | 0 | 0 | 0 |
| Software | 0 | 0 | 0 |
| Dlouhodobý hmotný majetek | 227 026 | 235 630 | 246 239 |
| Pozemky | 49 850 | 52 938 | 54 519 |
| Stavby | 168 352 | 174 932 | 183 288 |
| Samostatné movité věci a soubory movit. věcí | 8 824 | 7 760 | 8 136 |
| Nedokončený dlouhodobý hmotný majetek | 0 | 0 | 296 |
| Poskytnuté zálohy na dlouhodobý hmotný majetek | 0 | 0 | 0 |
| Oběžná aktiva | 248 486 | 168 315 | 144 706 |
| Zásoby | 2 355 | 2 274 | 1 676 |
| Materiál | 2 334 | 2 233 | 1 635 |
| Zboží | 21 | 41 | 41 |
| Krátkodobé pohledávky | 3 722 | 3 493 | 5 391 |
| Pohledávky z obchodních vztahů | 1 215 | 2 457 | 744 |
| Stát - daňové pohledávky | 1 917 | 745 | 4 453 |
| Ostatní poskytnuté zálohy | 590 | 291 | 194 |
| Dohadné účty aktivní | 0 | 0 | 0 |
| Jiné pohledávky | 0 | 0 | 0 |
| Krátkodobý finanční majetek | 242 409 | 162 548 | 137 639 |
| Peníze | 101 | 65 | 82 |
| Účty v bankách | 242 308 | 162 483 | 33 539 |
| Krátkodobé cenné papíry a podíly | 0 | 0 | 104 018 |
| Časové rozlišení | 3 103 | 1 425 | 868 |
| Náklady příštích období | 166 | 352 | 507 |
| Příjmy příštích období | 2 937 | 1 073 | 361 |
| PASIVA CELKEM | 478 615 | 405 370 | 391 813 |
| Vlastní kapitál | 430 466 | 380 943 | 373 997 |
| Základní kapitál | 248 455 | 248 455 | 248 455 |
| Kapitálové fondy | 65 | 65 | 65 |
| Rezervní fondy, nedělit.fond, ostatní fondy ze zisku | 18 895 | 18 510 | 18 386 |
| Zákonný rezervní fond | 18 445 | 18 081 | 18 000 |
| Statutární a ostatní fondy | 450 | 429 | 386 |
| Výsledek hospodař. z minulých let (nerozdělený zisk) | 113 099 | 106 659 | 105 473 |
| Hospodářský výsledek běžného účetního období | 49 952 | 7 254 | 1 618 |
| Cizí zdroje | 47 623 | 23 777 | 17 003 |
| Rezervy | 34 893 | 13 861 | 7 986 |
| Rezervy podle zvláštních právních předpisů | 22 901 | 13 098 | 7 986 |
| Rezervy na daň z příjmů | 11 992 | 763 | 0 |
| Dlouhodobé závazky | 5 291 | 5 000 | 4 930 |
| Krátkodobé závazky | 7 439 | 4 916 | 4 087 |
| Závazky z obchodních vztahů | 3 241 | 1 948 | 1 470 |
| Závazky k zaměstnancům | 1 823 | 1 174 | 1 075 |
| Závazky ze sociál. zabezpečení a zdrav. pojištění | 1 586 | 1 134 | 1 067 |
| Stát - daňové závazky a dotace | 558 | 564 | 416 |
| Dohadné účty pasivní | 231 | 96 | 59 |
| Časové rozlišení | 526 | 650 | 813 |
| Výdaje příštích období | 51 | 75 | 113 |
| Výnosy příštích období | 475 | 575 | 700 |

| VÝKAZ ZISKŮ A ZTRÁTY V PLNÉM ROZSAHU | k 31.12.2008 | k 31.12.2007 | k 31.12.2006 |
|---|---------------------|---------------------|---------------------|
| Tržby za prodej zboží | 573 | 609 | 627 |
| Náklady vynaložené na prodané zboží | 542 | 574 | 591 |
| Obchodní marže | 31 | 35 | 36 |
| Výkony | 83 555 | 83 510 | 78 314 |
| Tržby za prodej vlastních výrobků a služeb | 82 527 | 83 079 | 77 913 |
| Aktivace | 1 028 | 431 | 401 |
| Výkonová spotřeba | 51 226 | 46 600 | 40 158 |
| Přidaná hodnota | 32 360 | 36 945 | 38 192 |
| Osobní náklady | 28 390 | 26 311 | 25 913 |
| Daně a poplatky | 4 530 | 2 666 | 2 164 |
| Odpisy dlouhodobého nehm. a hmot. majetku | 7 665 | 7 697 | 7 252 |
| Tržby z prodeje dlouhod. majetku a materiálu | 81 074 | 17 775 | 1 103 |
| Zůstatková cena podaného dl.majetku a mat. | 6 055 | 5 723 | 99 |
| Tvorba rezerv a časového rozlišení prov. nákl | 9 803 | 5 112 | 3 983 |
| Zúčtování oprav.položek do provoz. výnosů | 0 | 0 | 0 |
| Zúčtování oprav.položek do provoz.nákladů | -493 | 266 | -585 |
| Ostatní provozní výnosy | 1 038 | 1 457 | 2 166 |
| Ostatní provozní náklady | 1 755 | 228 | 575 |
| Provozní hospodářský výsledek | 56 767 | 8 174 | 2 050 |
| Tržby z prodeje cenných papírů a podílů | 0 | 99 695 | 0 |
| Prodané cenné papíry a podíly | 0 | 100 274 | 12 398 |
| Výnosy z krátkodobého finančního majetku | 0 | 2 748 | 14 392 |
| Náklady z finančního majetku | 0 | 2 091 | 51 |
| Výnosové úroky | 7 690 | 2 036 | 836 |
| Nákladové úroky | 0 | 0 | 0 |
| Ostatní finanční výnosy | 602 | 756 | 167 |
| Ostatní finanční náklady | 1 728 | 1 698 | 2 643 |
| Finanční výsledek hospodaření | 6 564 | 1 172 | 303 |
| Daň z příjmů za běžnou činnost | 13 379 | 2 092 | 735 |
| Daň z příjmů za běžnou činnost splatná | 13 088 | 2 023 | 106 |
| Daň z příjmů za běžnou činnost odložená | 291 | 69 | 629 |
| Výsledek hospodaření za běžnou činnost | 49 952 | 7 254 | 1 618 |
| Mimořádné výnosy | 0 | 0 | 0 |
| Mimořádné náklady | 0 | 0 | 0 |
| Mimořádný hospodářský výsledek | 0 | 0 | 0 |
| Výsledek hospodaření za účetní období | 49 952 | 7 254 | 1 618 |
| Výsledek hospodaření před zdaněním | 63 331 | 9 346 | 2 353 |

- **NÁVRH NA VYPOŘÁDÁNÍ HOSPODÁŘSKÉHO VÝSLEDKU**

Hospodářský výsledek po zdanění za období 2008 49 951 691,54 Kč

| | |
|---|-------------------------|
| Příděl do rezervního fondu (5 %) | 2 500 000,00 Kč |
| Příděl do sociálního fondu | 450 000,00 Kč |
| Nerozdělený zisk | 47 001 691,54 Kč |

9. VYJÁDRĚNÍ DOZORČÍ RADY

Dozorčí rada realizovala svou činnost ve společnosti v maximální míře s využitím získaných informací dle platných předpisů, které vymezují její pravomoci, zejména pak dle stanov společnosti a obchodního zákoníku.

Dozorčí rada hodnotila pravidelně během roku 2008 všechny činnosti a.s. a podílela se na zásadních rozhodnutích společnosti. Sešla se celkem dvanáctkrát. Byly především sledovány ekonomické výsledky hlavního předmětu podnikání, a to pořádání výstav v areálu výstaviště a stavby výstavních expozic v areálu výstaviště i mimo něj.

Dozorčí rada se zabývala i výsledky z dalších aktivit společnosti, kterými jsou především reklamní služby a trvalé nájmy a pozitivně zhodnotila i rozšíření činností směřujících k využití nově zrekonstruovaného pavilonu Z k mimovýstavním aktivitám. Tato činnost zaznamenala v uplynulém období velký nárůst.

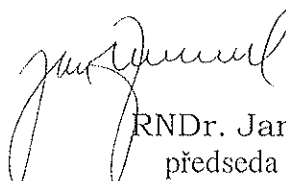
Dozorčí rada konstatuje, že výstavní sezona 2008 nebyla jednoduchá, přesto je možno ji celkově hodnotit pozitivně. V areálu výstaviště proběhly všechny plánované výstavy s dobrými výsledky. Dobře se vyvíjela výstava Země živitelka, která vykazala vyšší tržby především z prodeje volných výstavních ploch. Mezinárodní výstavu Země živitelku navštívilo 104 565 návštěvníků. Překročení plánovaných tržeb zaznamenaly reklamní služby a trvalé pronájmy. Úkoly útvary externích realizací se nepodařilo zcela naplnit, výrazně se však zlepšilo sledování ziskovosti zakázek.

Účetní závěrka byla podrobena externímu auditu, který provedla společnost DANEPO s.r.o. Opava. Auditorická společnost dospěla k názoru, že účetní závěrka podává věcný a poctivý obraz aktiv, pasiv a finanční situace společnosti Výstaviště České Budějovice a.s. k 31.12.2008 a nákladů, výnosů a výsledku hospodaření za rok 2008 s v souladu s českými účetními předpisy.

Dozorčí rada na svém zasedání přezkoumala roční závěrku společnosti a Zprávu o vztazích mezi ovládanou a ovládající osobou. Dále projednala zprávu auditora o ověření roční účetní uzávěrky a následně konstatovala, že roční účetní uzávěrka společnosti Výstaviště České Budějovice a.s. k 31.12.2008 byla vypracována řádně a v souladu se zákonnými předpisy České republiky. Dozorčí rada rovněž konstatuje v souladu se zprávou auditora, že ve zprávě o vztazích mezi ovládanou a ovládající osobou nebyly zjištěny žádné věcné nesprávnosti údajů.

Dozorčí rada proto doporučuje valné hromadě schválit roční účetní závěrku.

Při této příležitosti dozorčí rada vyjadřuje poděkování představenstvu společnosti, celému managementu a všem zaměstnancům za aktivní práci pro společnost v roce 2008.



RNDr. Jan Zahradník
předseda dozorčí rady

10. ZPRÁVA A VÝROK NEZÁVISLÉHO AUDITORA

ZPRÁVA NEZÁVISLÉHO AUDITORA
určená akcionářům společnosti Výstaviště České Budějovice a.s.

Zpráva o účetní závěrce

Ověřili jsme příloženou účetní závěrku společnosti Výstaviště České Budějovice a.s., tj. rozvahu k 31.12.2008, výkaz zisku a ztráty, přehled o změnách vlastního kapitálu a přehled o peněžních tocích za období od 1.1.2008 do 31.12.2008 a přílohu této účetní závěrky, včetně popisu použitých významných účetních metod. Údaje o společnosti Výstaviště České Budějovice a.s. jsou uvedeny v bodě I přílohy této účetní závěrky.

Odovědnost statutárního orgánu účetní jednotky za účetní závěrku

Za sestavení a věrné zobrazení účetní závěrky v souladu s českými účetními předpisy odpovídá statutární orgán společnosti Výstaviště České Budějovice a.s. Součástí této odpovědnosti je navrhnout, zavést a zajistit vnitřní kontroly nad sestavováním a věrným zobrazením účetní závěrky tak, aby neobsahovala významné nesprávnosti způsobené podvodem nebo chybou, zvolit a uplatňovat vhodné účetní metody a provádět dané situaci přiměřené účetní odhady.

Odovědnost auditora

Naší úlohou je vydat na základě provedení auditu výrok k této účetní závěrce. Audit jsme provedli v souladu se zákonem o auditorech a Mezinárodními auditorskými standardy a souvisejícími aplikačními doložkami Komory auditorů České republiky. V souladu s těmito předpisy jsme povinni dodržovat etické normy a naplánovat a provést audit tak, abychom získali přiměřenou jistotu, že účetní závěrka neobsahuje významné nesprávnosti.

Audit zahrnuje provedení auditorských postupů, jejichž cílem je získat důkazní informace o částkách a skutečnostech uvedených v účetní závěrce. Výběr auditorských postupů závisí na úsudku auditora, včetně posouzení rizik, že účetní závěrka obsahuje významné nesprávnosti způsobené podvodem nebo chybou. Při posuzování těchto rizik auditor přihlédne k vnitřním kontrolám, které jsou relevantní pro sestavení a věrné zobrazení účetní závěrky. Cílem posouzení vnitřních kontrol je navrhnout vhodné auditorské postupy, nikoli vyjádřit se k účinnosti vnitřních kontrol. Audit též zahrnuje posouzení vhodnosti použitých účetních metod, přiměřenosti účetních odhadů provedených vedením i posouzení celkové prezentace účetní závěrky.

Domníváme se, že získané důkazní informace tvoří dostatečný a vhodný základ pro vyjádření našeho výroku.

Výrok auditora

Podle našeho názoru účetní závěrka podává věrný a poctivý obraz aktiv, pasiv a finanční situace společnosti Výstaviště České Budějovice a.s. k 31.12.2008 a nákladů, výnosů a výsledku jejího hospodaření a jejich peněžních toků za rok 2008 v souladu s českými účetními předpisy.

Zpráva o zprávě o vztazích mezi propojenými osobami

Prověřili jsme též věcnou správnost údajů uvedených ve zprávě o vztazích mezi propojenými osobami společnosti Výstaviště České Budějovice a.s. k 31.12.2008. Za sestavení této zprávy o vztazích je zodpovědný statutární orgán společnosti Výstaviště České Budějovice a.s. Naším úkolem je vydat na základě provedené prověrky stanovisko k této zprávě o vztazích.

Prověrku jsme provedli v souladu s Mezinárodními auditorskými standardy vztahujícími se k prověrce a souvisejícími aplikačními doložkami Komory auditorů České republiky. Tyto standardy vyžadují, abychom plánovali a provedli prověrku s cílem získat střední míru jistoty, že zpráva o vztazích neobsahuje významné nesprávnosti. Prověrka je omezena především na dotazování pracovníků společnosti a na analytické postupy a výběrovým způsobem provedené prověření věcné správnosti údajů. Proto prověrka poskytuje nižší stupeň jistoty než audit. Audit zprávy o vztazích jsme neprováděli, a proto nevyjadřujeme výrok auditora.

Na základě naší prověrky jsme nezjistili žádné významné věcné nesprávnosti údajů uvedených ve zprávě o vztazích mezi propojenými osobami společnosti Výstaviště České Budějovice a.s. k 31.12.2008.

Zpráva o výroční zprávě

Ověřili jsme též soulad výroční zprávy společnosti Výstaviště České Budějovice a.s. s výše uvedenou účetní závěrkou. Za správnost výroční zprávy je zodpovědný statutární orgán společnosti Výstaviště České Budějovice a.s. Naším úkolem je vydat na základě provedeného ověření stanovisko o souladu výroční zprávy s účetní závěrkou.

Ověření jsme provedli v souladu s Mezinárodními auditorskými standardy a souvisejícími aplikačními doložkami Komory auditorů České republiky. Tyto standardy vyžadují, aby auditor naplánoval a provedl ověření tak, aby získal přiměřenou jistotu, že informace obsažené ve výroční zprávě, které popisují skutečnosti, jež jsou též předmětem zobrazení v účetní závěrce, jsou ve všech významných ohledech v souladu s příslušnou účetní závěrkou. Jsme přesvědčeni, že provedené ověření poskytuje přiměřený podklad pro vyjádření výroku auditora.

Podle našeho názoru jsou informace uvedené ve výroční zprávě společnosti Výstaviště České Budějovice a.s. ve všech významných ohledech v souladu s výše uvedenou účetní závěrkou.

Datum vypracování zprávy: 27.2.2009

Jméno a příjmení auditora, který jménem společnosti vypracoval zprávu:

Ing. Pomněn Ondřej
číslo osvědčení 1229

Obchodní firma a sídlo auditora:

DANEPO s.r.o.
746 01 Opava, Masarykova třída 334/20
číslo osvědčení 320

Ing. Pomněn Ondřej
auditor a jednatel společnosti



ROZVAHA

v plném rozsahu

ke dni 31.prosinec 2008
(v celých tisících Kč)

Název a sídlo účetní jednotky

Výstaviště České Budějovice a.s.
Husova 523

370 21 České Budějovice

| Rok | Měsíc | IČ |
|------|-------|----------|
| 2008 | 12 | 60827475 |

| Označení a | AKTIVA b | řad. c | Běžné účetní období | | | Minulé úč.období |
|---------------|--|-----------|---------------------|--------------|------------|------------------|
| | | | Brutto 1 | Korekce 2 | Netto 3 | Netto 4 |
| | AKTIVA CELKEM | 1 | 585.415 | 106.800 | 478.615 | 405.370 |
| A. | Pohledávky za upsaný vlastní kapitál | 2 | 0 | 0 | 0 | 0 |
| B. | Dlouhodobý majetek | 3 | 333.541 | 106.515 | 227.026 | 235.630 |
| B.I. | Dlouhodobý nehmotný majetek | 4 | 3.502 | 3.502 | 0 | 0 |
| B.I. 1. | Zřizovací výdaje | 5 | 0 | 0 | 0 | 0 |
| 2. | Nehmotné výsledky výzkumu a vývoje | 6 | 0 | 0 | 0 | 0 |
| 3. | Software | 7 | 3.502 | 3.502 | 0 | 0 |
| 4. | Ocenitelná práva | 8 | 0 | 0 | 0 | 0 |
| 5. | Goodwill | 9 | 0 | 0 | 0 | 0 |
| 6. | Jiný dlouhodobý nehmotný majetek | 10 | 0 | 0 | 0 | 0 |
| 7. | Nedokončený dlouhodobý nehmotný majetek | 11 | 0 | 0 | 0 | 0 |
| 8. | Poskytnuté zálohy na dlouhodobý nehm. majetek | 12 | 0 | 0 | 0 | 0 |
| B.II. | Dlouhodobý hmotný majetek | 13 | 330.039 | 103.013 | 227.026 | 235.630 |
| B.II.1. | Pozemky | 14 | 49.850 | 0 | 49.850 | 52.938 |
| 2. | Stavby | 15 | 253.191 | 84.839 | 168.352 | 174.932 |
| 3. | Samostatné movité věci a soubory movitých věcí | 16 | 26.798 | 17.974 | 8.824 | 7.760 |
| 4. | Pěstitelské celky trvalých porostů | 17 | 0 | 0 | 0 | 0 |
| 5. | Základní stádo a tažná zvířata | 18 | 0 | 0 | 0 | 0 |
| 6. | Jiný dlouhodobý hmotný majetek | 19 | 0 | 0 | 0 | 0 |
| 7. | Nedokončený dlouhodobý hmotný majetek | 20 | 200 | 200 | 0 | 0 |
| 8. | Poskytnuté zálohy na dlouhodobý hmotný majetek | 21 | 0 | 0 | 0 | 0 |
| 9. | Oceňovací rozdíl k nabytému majetku | 22 | 0 | 0 | 0 | 0 |
| B.III. | Dlouhodobý finanční majetek | 23 | 0 | 0 | 0 | 0 |
| B.III.1. | Podíly v ovládaných a řízených osobách | 24 | 0 | 0 | 0 | 0 |
| 2. | Podíly v účetních jednotkách pod podstatným vlivem | 25 | 0 | 0 | 0 | 0 |
| 3. | Ostatní dlouhodobé cenné papíry a podíly | 26 | 0 | 0 | 0 | 0 |
| 4. | Půjčky a úvěry - ovládající a řídicí osoba, podstatný vliv | 27 | 0 | 0 | 0 | 0 |
| 5. | Jiný dlouhodobý finanční majetek | 28 | 0 | 0 | 0 | 0 |
| 6. | Porizovaný dlouhodobý finanční majetek | 29 | 0 | 0 | 0 | 0 |
| 7. | Poskytnuté zálohy na dlouhodobý finanční majetek | 30 | 0 | 0 | 0 | 0 |

| | | | | | | |
|----------|---|-----|-----------|---------|-----------|-----------|
| C. | Oběžná aktiva | 31 | 248.771 | 285 | 248.486 | 168.315 |
| C.I. | Zásoby | 32 | 2.355 | 0 | 2.355 | 2.274 |
| C.I. 1. | Materiál | 33 | 2.334 | 0 | 2.334 | 2.233 |
| 2. | Nedokončená výroba a polotovary | 34 | 0 | 0 | 0 | 0 |
| 3. | Výrobky | 35 | 0 | 0 | 0 | 0 |
| 4. | Zvířata | 36 | 0 | 0 | 0 | 0 |
| 5. | Zboží | 37 | 21 | 0 | 21 | 41 |
| 6. | Poskytnuté zálohy na zásoby | 38 | 0 | 0 | 0 | 0 |
| C.II. | Dlouhodobé pohledávky | 39 | 0 | 0 | 0 | 0 |
| C.II.1. | Pohledávky z obchodních vztahů | 40 | 0 | 0 | 0 | 0 |
| 2. | Pohledávky - oládající a řídicí osoba | 41 | 0 | 0 | 0 | 0 |
| 3. | Pohledávky - podstatný vliv | 42 | 0 | 0 | 0 | 0 |
| 4. | Pohledávky za společníky, členy družstva a účastníky sdružení | 43 | 0 | 0 | 0 | 0 |
| 5. | Dohadné účty aktivní | 44 | 0 | 0 | 0 | 0 |
| 6. | Jiné pohledávky | 45 | 0 | 0 | 0 | 0 |
| 7. | Odložená daňová pohledávka | 46 | 0 | 0 | 0 | 0 |
| C.III. | Krátkodobé pohledávky | 47 | 4.007 | 285 | 3.722 | 3.493 |
| C.III.1. | Pohledávky z obchodních vztahů | 48 | 1.500 | 285 | 1.215 | 2.457 |
| 2. | Pohledávky - ovládající a řídicí osoba | 49 | 0 | 0 | 0 | 0 |
| 3. | Pohledávky - podstatný vliv | 50 | 0 | 0 | 0 | 0 |
| 4. | Pohledávky za společníky, členy družstva a účastníky sdružení | 51 | 0 | 0 | 0 | 0 |
| 5. | Sociální zabezpečení a zdravotní pojištění | 52 | 0 | 0 | 0 | 0 |
| 6. | Stát - daňové pohledávky | 53 | 1.917 | 0 | 1.917 | 745 |
| 7. | Krátkodobé poskytnuté zálohy | 54 | 590 | 0 | 590 | 291 |
| 8. | Dohadné účty aktivní | 55 | 0 | 0 | 0 | 0 |
| 9. | Jiné pohledávky | 56 | 0 | 0 | 0 | 0 |
| C.IV. | Krátkodobý finanční majetek | 57 | 242.409 | 0 | 242.409 | 162.548 |
| C.IV.1. | Peníze | 58 | 101 | 0 | 101 | 65 |
| 2. | Účty v bankách | 59 | 242.308 | 0 | 242.308 | 162.483 |
| 3. | Krátkodobé cenné papíry a podíly | 60 | 0 | 0 | 0 | 0 |
| 4. | Požizovaný krátkodobý finanční majetek | 61 | 0 | 0 | 0 | 0 |
| D.I. | Časové rozlišení | 62 | 3.103 | 0 | 3.103 | 1.425 |
| D.I.1. | Náklady příštích období | 63 | 166 | 0 | 166 | 352 |
| 2. | Komplexní náklady příštích období | 64 | 0 | 0 | 0 | 0 |
| 3. | Příjmy příštích období | 65 | 2.937 | 0 | 2.937 | 1.073 |
| | Kontrolní číslo | 999 | 2.338.557 | 427.200 | 1.911.357 | 1.620.055 |

| Označení | PASIVA | řád. | Stav v běžném účetním období | Stav v minulém účetním období |
|----------|---|------|---------------------------------|----------------------------------|
| a | b | c | 5 | 6 |
| | PASIVA CELKEM | 101 | 478.615 | 405.370 |
| A. | Vlastní kapitál | 102 | 430.466 | 380.943 |
| A.I. | Základní kapitál | 103 | 248.455 | 248.455 |
| A.I. 1. | Základní kapitál | 104 | 248.455 | 248.455 |
| 2. | Vlastní akcie a vlastní obchodní podíly | 105 | 0 | 0 |
| 3. | Změny základního kapitálu | 106 | 0 | 0 |
| A.II. | Kapitálové fondy | 107 | 65 | 65 |
| A.II.1. | Emisní ážio | 108 | 0 | 0 |
| 2. | Ostatní kapitálové fondy | 109 | 65 | 65 |
| 3. | Oceňovací rozdíly z přecenění majetku a závazků | 110 | 0 | 0 |
| 4. | Oceňovací rozdíly z přecenění při přeměnách | 111 | 0 | 0 |
| A.III. | Rezervní fondy, nedělitelný fond a ostatní fondy ze zisku | 112 | 18.895 | 18.510 |
| A.III.1. | Zákonný rezervní fond / Nedělitelný fond | 113 | 18.445 | 18.081 |
| 2. | Statutární a ostatní fondy | 114 | 450 | 429 |
| A.IV. | Výsledek hospodaření minulých let | 115 | 113.099 | 106.659 |
| A.IV.1. | Nerozdělený zisk minulých let | 116 | 113.099 | 106.659 |
| 2. | Neuhrazená ztráta minulých let | 117 | 0 | 0 |
| A.V. | Výsledek hospodaření běžného účetního období | 118 | 49.952 | 7.254 |
| B. | Cizí zdroje | 119 | 47.623 | 23.777 |
| B.I. | Rezervy | 120 | 34.893 | 13.861 |
| B.I. 1. | Rezervy podle zvláštních právních předpisů | 121 | 22.901 | 13.098 |
| 2. | Rezerva na důchody a podobné závazky | 122 | 0 | 0 |
| 3. | Rezerva na daň z příjmů | 123 | 11.992 | 763 |
| 4. | Ostatní rezervy | 124 | 0 | 0 |
| B.II. | Dlouhodobé závazky | 125 | 5.291 | 5.000 |
| B.II.1. | Závazky z obchodních vztahů | 126 | 0 | 0 |
| 2. | Závazky - ovládající a řídicí osoba | 127 | 0 | 0 |
| 3. | Závazky - podstatný vliv | 128 | 0 | 0 |
| 4. | Závazky ke společníkům, členům družstva a účastníkům sdružení | 129 | 0 | 0 |
| 5. | Dlouhodobé přijaté zálohy | 130 | 0 | 0 |
| 6. | Vydané dluhopisy | 131 | 0 | 0 |
| 7. | Dlouhodobé směnky k úhradě | 132 | 0 | 0 |
| 8. | Dohadné účty pasivní | 133 | 0 | 0 |
| 9. | Jiné závazky | 134 | 0 | 0 |
| 10. | Odložený daňový závazek | 135 | 5.291 | 5.000 |

| Označení | PASIVA | řád. | Stav v běžném účetním období | Stav v minulém účetním období |
|----------|---|------|---------------------------------|----------------------------------|
| a | b | c | 5 | 6 |
| B.III. | Krátkodobé závazky | 136 | 7.439 | 4.916 |
| B.III.1. | Závazky z obchodních vztahů | 137 | 3.241 | 1.948 |
| 2. | Závazky - ovládající a řídicí osoba | 138 | 0 | 0 |
| 3. | Závazky - podstatný vliv | 139 | 0 | 0 |
| 4. | Závazky ke společníkům, členům družstva a účastníkům sdružení | 140 | 0 | 0 |
| 5. | Závazky k zaměstnancům | 141 | 1.823 | 1.174 |
| 6. | Závazky ze sociálního zabezpečení a zdravotního pojištění | 142 | 1.586 | 1.134 |
| 7. | Stát - daňové závazky a dotace | 143 | 558 | 564 |
| 8. | Krátkodobé přijaté zálohy | 144 | 0 | 0 |
| 9. | Vydané dluhopisy | 145 | 0 | 0 |
| 10. | Dohadné účty pasivní | 146 | 231 | 96 |
| 11. | Jiné závazky | 147 | 0 | 0 |
| B.IV. | Bankovní úvěry a výpomoci | 148 | 0 | 0 |
| B.IV.1. | Bankovní úvěry dlouhodobé | 149 | 0 | 0 |
| 2. | Krátkodobé bankovní úvěry | 150 | 0 | 0 |
| 3. | Krátkodobé finanční výpomoci | 151 | 0 | 0 |
| C.I. | Časové rozlišení | 152 | 526 | 650 |
| C.I. 1. | Výdaje příštích období | 153 | 51 | 75 |
| 2. | Výnosy příštích období | 154 | 475 | 575 |
| | Kontrolní číslo | 999 | 1.863.982 | 1.613.576 |



Sestaveno dne: 18. 2. 2009

Podpisový záznam statutárního orgánu účetní jednotky nebo
podpisový záznam fyzické osoby, která je účetní jednotkou

VYSTAVITĚ
ČESKÉ BUDĚJOVICE s.s.

Právní forma účetní jednotky

a. s.

Předmět podnikání realizace výstav
a jejich organizace a zajištění

Pozn. Husova 523, 370 21 České Budějovice
IČ: 60827475, DIČ: CZ60827475
č. ú.: 3561196/0300

21

VÝKAZ ZISKŮ A ZTRÁTY

v plném rozsahu

Název a sídlo účetní jednotky

Výstaviště České Budějovice a.s.
Husova 523

ke dni 31.prosinec 2008
(v celých tisících Kč)

370 21 České Budějovice

| Rok | Měsíc | IČ |
|------|-------|----------|
| 2008 | 01-12 | 60827475 |

| Označení a | TEXT b | Č. ř. c | Skutečnost v účetním období | |
|---------------|--|---------------|-----------------------------|--------------|
| | | | sledovaném 1 | minulém 2 |
| I. | Tržby za prodej zboží | 1 | 573 | 609 |
| A. | Náklady vynaložené na prodané zboží | 2 | 542 | 574 |
| + | Obchodní marže | 3 | 31 | 35 |
| II. | Výkony | 4 | 83 555 | 83 510 |
| II. 1. | Tržby za prodej vlastních výrobků a služeb | 5 | 82 527 | 83 079 |
| 2. | Změna stavu zásob vlastní činnosti | 6 | 0 | 0 |
| 3. | Aktivace | 7 | 1 028 | 431 |
| B. | Výkonová spotřeba | 8 | 51 226 | 46 600 |
| B.1. | Spotřeba materiálu a energie | 9 | 14 910 | 12 307 |
| B.2. | Služby | 10 | 36 316 | 34 293 |
| + | Přidaná hodnota | 11 | 32 360 | 36 945 |
| C. | Osobní náklady | 12 | 28 390 | 26 311 |
| C.1. | Mzdové náklady | 13 | 19 993 | 18 532 |
| C.2. | Odměny členům orgánů společnosti a družstva | 14 | 1 310 | 1 310 |
| C.3. | Náklady na sociální zabezpečení a zdravotní pojištění | 15 | 6 723 | 6 081 |
| C.4. | Sociální náklady | 16 | 364 | 388 |
| D. | Daně a poplatky | 17 | 4 530 | 2 666 |
| E. | Odpisy dlouhodobého nehmotného a hmotného majetku | 18 | 7 665 | 7 697 |
| III. | Tržby z prodeje dlouhodobého majetku a materiálu | 19 | 81 074 | 17 775 |
| F. | Zůstatková cena prodaného dlouhodobého majetku a materiálu | 20 | 6 055 | 5 723 |
| IV. | Zúčtování rezerv a časového rozlišení provozních výnosů | 21 | 0 | 0 |
| G. | Tvorba rezerv a časového rozlišení provozních nákladů | 22 | 9 803 | 5 112 |
| V. | Zúčtování opravných položek do provozních výnosů | 23 | 0 | 0 |
| H. | Zúčtování opravných položek do provozních nákladů | 24 | -493 | 266 |
| VI. | Ostatní provozní výnosy | 25 | 1 038 | 1 457 |
| I. | Ostatní provozní náklady | 26 | 1 755 | 228 |
| VII. | Převod provozních výnosů | 27 | 0 | 0 |
| J. | Převod provozních nákladů | 28 | 0 | 0 |
| * | Provozní výsledek hospodaření | 29 | 56 767 | 8 174 |

| Označení a | TEXT b | Č. ř. c | Skutečnost v účetním období | |
|---------------|---|---------------|-----------------------------|--------------|
| | | | sledovaném 1 | minulém 2 |
| VIII. | Tržby z prodeje cenných papírů a podílů | 30 | 0 | 99 695 |
| K. | Prodané cenné papíry a podíly | 31 | 0 | 100 274 |
| IX. | Výnosy z dlouhodobého finančního majetku | 32 | 0 | 0 |
| IX. 1. | Výnosy z cenných papírů a podílů v podnicích ve skupině | 33 | 0 | 0 |
| 2. | Výnosy z ostatních dlouhodobých cenných papírů a podílů | 34 | 0 | 0 |
| 3. | Výnosy z ostatního dlouhodobého finančního majetku | 35 | 0 | 0 |
| X. | Výnosy z krátkodobého finančního majetku | 36 | 0 | 2 748 |
| L. | Náklady z finančního majetku | 37 | 0 | 2 091 |
| XI. | Výnosy z přecenění majetkových cenných papírů | 38 | 0 | 0 |
| M. | Náklady z přecenění majetkových cenných papírů | 39 | 0 | 0 |
| XII. | Zúčtování rezerv do finančních výnosů | 40 | 0 | 0 |
| N. | Tvorba rezerv na finanční náklady | 41 | 0 | 0 |
| XIII. | Zúčtování opravných položek do finančních výnosů | 42 | 0 | 0 |
| O. | Zúčtování opravných položek do finančních nákladů | 43 | 0 | 0 |
| XIV. | Výnosové úroky | 44 | 7 690 | 2 036 |
| P. | Nákladové úroky | 45 | 0 | 0 |
| XV. | Ostatní finanční výnosy | 46 | 602 | 756 |
| Q. | Ostatní finanční náklady | 47 | 1 728 | 1 698 |
| XVI. | Převod finančních výnosů | 48 | 0 | 0 |
| R. | Převod finančních nákladů | 49 | 0 | 0 |
| * | Finanční výsledek hospodaření | 50 | 6 564 | 1 172 |
| S. | Daň z příjmů za běžnou činnost | 51 | 13 379 | 2 092 |
| S.1. | - splatná | 52 | 13 088 | 2 023 |
| 2. | - odložená | 53 | 291 | 69 |
| ** | Výsledek hospodaření za běžnou činnost | 54 | 49 952 | 7 254 |
| XVII. | Mimořádné výnosy | 55 | 0 | 0 |
| T. | Mimořádné náklady | 56 | 0 | 0 |
| U. | Daň z příjmů z mimořádné činnosti | 57 | 0 | 0 |
| U.1. | - splatná | 58 | 0 | 0 |
| U.2. | - odložená | 59 | 0 | 0 |
| * | Mimořádný výsledek hospodaření | 60 | 0 | 0 |
| W. | Převod podílu na výsledku hospodaření společníkům | 61 | 0 | 0 |
| *** | Výsledek hospodaření za účetní období | 62 | 49 952 | 7 254 |
| | Výsledek hospodaření před zdaněním | 63 | 63 331 | 9 346 |
| | Kontrolní číslo | 999 | 734 619 | 638 611 |

Sestaveno dne: 18. 2. 2009

Podpisový záznam statutárního orgánu účetní jednotky nebo podpisový záznam fyzické osoby, která je účetní jednotkou

Právní forma účetní jednotky

a.s.

Předmět podnikání realizace výstav a jejich organizační zajištění

Pozn.: IČO: 523, 370 21 České Budějovice
DIČ: 60827475, DIČ: CZ60827475
š. ú.: 3601196/0300

21

Příloha k účetní závěrce k 31. 12. 2008

Účetní závěrka k 31. 12. 2008

Sestavení účetní závěrky: 06. 2. 2008

Pokud není v této příloze výslovně uvedeno jinak, jsou údaje uváděné v Kč.

Článek I.

Obecné údaje o účetní jednotce

Název: **Výstaviště České Budějovice a.s.**

IČO: **60827475**

Sídlo: **České Budějovice, Husova 523, PSČ 370 21**

Právní forma: **akciová společnost** zapsaná do obchodního rejstříku vedeného Krajským soudem v Českých Budějovicích, oddíl B, vložka 626

Rozhodující předmět činnosti:
realizace výstav a jejich organizační zajištění

Datum vzniku: **1. 1. 1994**

Osoby s více než 20 % podílem na základním kapitálu:

Podpůrný a garanční rolnický a lesnický fond a.s.,
Za Poříčskou branou 6/č.p.256, Praha 8 - Karlín, PSČ 186 00, IČO 49241494
218 240 ks akcií **87,84 %**

Konsolidační celek v roce 2008 tvoří:

Podpůrný a garanční rolnický a lesnický fond, a.s.
mateřská společnost

Výstaviště České Budějovice a.s. IČO 60827475
dceřiná společnost – rozhodující vliv

ZZN Nový Jičín a.s. IČO 47675781
dceřiná společnost – rozhodující vliv

Českomoravská společnost chovatelů a.s.
Praha, IČO 26162539
přidružená společnost - podstatný vliv

Výzkumný ústav pivovarský a sladařský, a.s.
Praha 2, IČO 60193697
přidružená společnost - podstatný vliv

Statutární a dozorčí orgány k 31. 12. 2008:

Představenstvo: **Ing. Marcela Payerová – předsedkyně představenstva**
Ing. Martin Karban – místopředseda představenstva
Ing. Pavel Dlouhý – člen představenstva

Ing. Ondřej Mareček – člen představenstva od 19.11.2008
Ing. Vladimír Suchý - člen představenstva

Dozorčí rada:

RNDr. Jan Zahradník – předseda dozorčí rady
Ing. Miroslav Dvořák – místopředseda dozorčí rady
Ing. Lenka Chrástová – člen dozorčí rady

Změny ve Statutárních a dozorčích orgánech v průběhu roku 2008:

Představenstvo: Ing. Kateřina Kosobudová – člen představenstva do 18.11.2008

Účetní jednotka nemá v jiné účetní jednotce podíl na základním kapitálu.

Organizační struktura společnosti:

Společnost se skládá z 10 hospodářských středisek

11 - závodní kuchyně

12 - závodní kantýna

14 - správa firmy

15 - zásobování

17 - informační systémy

24 - doprava

30 – útvar realizace

31 - útvar výstav

32 - technický útvar

33 – útvar propagace, marketingu a reklamních služeb

V účetním období 2008 nebyly provedeny žádné významné změny v organizační struktuře společnosti. Grafický popis struktury společnosti je uveden v příloze č. 5.

Článek II.

Informace o použitých účetních metodách, obecných účetních zásadách a způsobech oceňování

Základní východiska pro sestavení účetní závěrky

Příložená účetní závěrka byla sestavena podle zákona č.563/1991 Sb. o účetnictví, vyhlášky č.500/2002 Sb., Českých účetních standardů a navazujících předpisů pro účetnictví podnikatelů k 31. 12. 2008 v KČ.

1. Způsob oceňování a odepisování:

- a) Nakupované zásoby - skutečnými pořizovacími cenami. Při úbytku zásob ze skladu jsou používány průměrné ceny a oceňovací rozdíly.
- b) Zásoby pořízené ve vlastní režii - vlastními výrobními náklady.
- c) Nehmotný a hmotný dlouhodobý majetek - pořizovacími cenami, které zahrnují cenu pořízení, náklady na dopravu a další náklady s pořízením související. Náklady na

technické zhodnocení nehmotného a hmotného dlouhodobého majetku zvyšují jeho pořizovací cenu. Opravy a údržba se účtují do nákladů. Na rozsáhlé opravy hmotného dlouhodobého majetku se vytvářejí rezervy. Tyto rezervy jsou zúčtovány snížením nákladů v období, ve kterém dochází k provedení oprav. Nehmotný majetek od 5 tis. Kč do 60 tis. Kč se zúčtovává na účet 518 100 - ostatní služby a vede se dále v podrozvahové evidenci.

Hmotný majetek od 500 Kč do 40 000,-- Kč s dobou použitelnosti delší než 1 rok se zúčtovává jako zásoby a vede se dále v podrozvahové evidenci.

- d) Peněžní prostředky a ceny- jmenovitými hodnotami.
 - e) Cenné papíry a deriváty - pořizovacími cenami.
 - f) Pohledávky při vzniku - jmenovitou hodnotou, při nabytí za úplatu - cenou pořízení.
 - g) Závazky při vzniku - jmenovitou hodnotou, při převzetí - pořizovací cenou.
2. Reprodukční pořizovací cena nebyla použita.
 3. Náklady související s pořízením zásob jsou nejčastěji:
 - a) dopravné
 - b) poštovné
 Tyto náklady se zúčtovávají na účet 112 300 – náklady související s pořízením zásob a jsou rozpouštěny ke spotřebovanému materiálu indexem.
 4. V průběhu roku nedošlo ke změnám způsobu oceňování a postupů účtování.
 5. Rezervy, opravné položky a mimořádné náklady:
 - a) Organizace vytváří rezervy na opravy hmotného dlouhodobého majetku dle rozpočtu:

| Rok | Tvorba | Čerpání | Zůstatek |
|------|------------------|------------------|------------------|
| 1996 | 10 569 830,-- Kč | 0,-- Kč | 10 569 830,-- Kč |
| 1997 | 10 569 830,-- Kč | 0,-- Kč | 21 139 660,-- Kč |
| 1998 | 10 569 490,-- Kč | 0,-- Kč | 31 709 150,-- Kč |
| 1999 | 2 126 986,50 Kč | 15 126 492,80 Kč | 18 709 643,70 Kč |
| 2000 | 2 126 986,50 Kč | 16 582 657,20 Kč | 4 253 973,-- Kč |
| 2001 | 1 117 519,50 Kč | 4 253 973,-- Kč | 1 117 519,50 Kč |
| 2002 | 1 117 519,50 Kč | 0,-- Kč | 2 235 039,-- Kč |
| 2003 | 2 608 212,50 Kč | 2 235 039,-- Kč | 2 608 212,50 Kč |
| 2004 | 2 608 212,50 Kč | 0,-- Kč | 5 216 425,-- Kč |
| 2005 | 3 993 000,-- Kč | 5 216 425,-- Kč | 3 993 000,-- Kč |
| 2006 | 3 993 000,-- Kč | 0,-- Kč | 7 986 000,-- Kč |
| 2007 | 12 000 000,-- Kč | 6 888 376,25 Kč | 13 097 623,75 Kč |
| 2008 | 11 449 448,-- Kč | 1 646 072,40 Kč | 22 900 999,35 Kč |

b) Odpis pohledávek

V rámci zákona o dani z příjmu byly zúčtovány pohledávky v celkové výši 485 413,-- Kč na účet 546 200 – Odpis pohledávek. Jedná se o pohledávky po skončení konkurzního řízení v soudním řízení – nařízený výkon rozhodnutí, který končí bez majetku, odpis pohledávky § 8c Zákona 593/192 Sb., na které byly vytvořené daňové opravné položky a které byly zrušeny ve prospěch účtu 558 100 - Tvorba zákonných opravných položek.

Na účet 546 100 – Odpis pohledávek nad rámec zákona daně z příjmu byl zúčtován odpis v celkové výši 906,-- Kč. Jedná se o pohledávky, které nelze dále vymáhat.

c) Tvorba opravných položek

V roce 2008 byla zúčtována tvorba zákonných opravných položek k pohledávkám splatným po 31.12.1994 v celkové výši 87 514,89-- Kč na účet 558 100 – Tvorba zákonných opravných položek.

Zrušení opravných položek, u nichž pominuly důvody pro jejich existenci v tomto roce, činí 554 988,74,-- Kč. Byly zúčtovány ve prospěch účtu 558 100 – Tvorba zákonných opravných položek . Z toho konkurz 417 233,-- Kč, 42 524,-- Kč podle § 8c, ostatní 95 231,74,-- Kč.

U neuhrazených pohledávek byly kromě zákonných opravných položek tvořeny opravné položky nedaňové v celkové výši 27 853,35 Kč, které byly zúčtovány na vrub účtu 559 100 – Tvorba opravných položek. Ve prospěch účtu bylo zúčtováno zrušení nedaňových opravných položek ve výši 53 679,20 Kč za minulé účetní období. Při stanovení výše opravných položek se používá individuální způsob.

6. Odpisy

Způsob stanovení odpisových plánů dlouhodobého majetku:

Společnost má zpracovaný odpisový plán, který vychází z doby životnosti. Způsob účetního odepisování dlouhodobého hmotného a nehmotného majetku je časový – měsíční, dle % z pořizovací ceny. Pozemky a nedokončené investice se neodepisují. Daňové odpisy jsou prováděny dle zákona č. 586/92 Sb., § 31.

Daňové odpisy jsou vyšší než účetní o 3 288 125--Kč.

Hmotný majetek, který má dobu používání delší než 1 rok a jehož cena je nižší než 40 tis. Kč, je dle vnitřní směrnice účtován jako zásoba – přímo do spotřeby na účet 501 200 – Spotřeba drobného majetku. Jeho stav je veden v operativní evidenci podrozvah. účtu 751.

7. Přepočítání údajů v cizí měně:

Pro přepočítání údajů v cizí měně na Kč v účetnictví byl používán v průběhu roku roční pevný kurz. Na konci roku byl proveden přepočítání pohledávek, závazků, bankovních účtů a hotovosti v cizí měně na Kč a to kurzem ČNB k 31.12.2008 a kurzové rozdíly byly zaúčtovány do hospodářského výsledku roku 2008.

8. Finanční pronájem

V roce 2008 nebyl pořízen majetek formou leasingu. Z předchozího roku trvají leasingové smlouvy na následující majetek:

- a) kopírovací stroj MINOLTA
- b) Škoda Fabia Combi 7/90
- c) Škoda Fabia Combi 7/92
- d) čelní nakladač LOCUST

Viz tabulka č. 2

9. Pohledávky

Pohledávky se účtují ve své nominální hodnotě. K datu sestavení účetní závěrky se hodnota pohledávek snižuje pomocí opravných položek účtovaných na vrub nákladů, které jsou v rozvaze vykazovány ve sloupci korekce.

10. Odložená daň z příjmu

Odložená daň se zjišťuje ze všech přechodných rozdílů, které vznikají z rozdílného účetního a daňového pohledu na položky zachycené v účetnictví, tj. nejen mezi účetní a daňovou zůstatkovou hodnotou dlouhodobého nehmotného a hmotného majetku odepisovaného, ale i dalších rozdílů (např. opravné položky k pohledávkám, zásobám a rezervy tvořené nad rámec příslušných zákonů).

Při výpočtu odložené daně se používají daňové sazby platné k rozvahovému dni.

K 31.12.2008 činí odložený daňový závazek 5 290 797,59 tis. Kč, z toho za rok 2008 je ve výši 290 908,68 Kč.

Výpočet odložené daně v tabulce č. 4.

11. Odměna auditorské společnosti za provedení povinného auditu účetní závěrky činila 90 tis. Kč.

Článek III.*Doplňující informace k rozvaze a výkazu zisku a ztrát*

Hospodářský výsledek za rok 2008 byl ovlivněn prodejem části přilehlých pozemků a ostatních ploch společnosti INPROX Budweis, s.r.o., který zvýšil výnosy o 80 892 tis. Kč.

1. Hmotný a nehmotný majetek k 31.12.2008

viz. tabulka č. 1

Drobný majetek pořízený v roce 2008, který byl zaúčtován přímo do spotřeby, činí 2 935 983,27 Kč.

Změny v majetku

Za uplynulý rok došlo k následující změně:

- prodej pozemků a ostatních ploch společnosti IMPROX Budweis, s.r.o., Ovocný trh 8/1096, Praha 1 – Staré Město, PSC 110 00. IČO – 27867137.

Majetek neuvedený v podrozvaze:

| | |
|------------------------|-------------------------|
| Výstavní konstrukce | 24 432 218,73 Kč |
| Nábytek a nádobí | 7 697 546,96 Kč |
| Drobný majetek ostatní | 13 540 453,25 Kč |
| Vjezdové poukázky | 144 950,-- Kč |
| Celkem | 45 815 168,94 Kč |

Hmotný majetek zatížený zástavním právem: **není.**

Struktura krátkodobého finančního majetku:

| | rok 2008 v tis. Kč |
|--|--------------------|
| J & T BANKA termínovaný vklad (3 měsíce) | 30 000 |
| J & T BANKA termínovaný vklad (12 měsíců) | 58 000 |
| J & T BANKA termínovaný vklad (12 měsíců) | 80 000 |
| UNIBON-spořitelni a úvěrové družstvo termínovaný vklad (12 měsíců) | 50 000 |
| Celkem | 218 000 |

K finančnímu majetku nebyly tvořeny žádné opravné položky.

| 2. Pohledávky | rok 2008 | rok 2007 |
|---|----------|----------|
| a) Pohledávky po lhůtě splatnosti souhrnná výše | 1 050 | 2 489 |
| b) z toho pohledávky po lhůtě splatnosti(180 dní) | 303 | 726 |
| c) Pohledávky k podnikům ve skupině | 50 | nejsou |
| d) Pohledávky kryté podle zástavního práva | nejsou | nejsou |
| e) Pohledávky v cizí měně | nejsou | nejsou |

S pohledávkami neobchodujeme.

| 3. Vlastní kapitál | rok 2008 | rok 2007 |
|---|-----------------|----------------|
| Popis změn vlastního kapitálu | | |
| - zvýšení nebo snížení základního kapitálu | 0 | 0 |
| - ostatní kapitálové fondy – zvýšení | 0 | 0 |
| - zvýšení nebo snížení zákonného rezervního fondu | +364 | + 82 |
| - zvýšení nebo snížení sociálního fondu | + 21 | + 43 |
| - snížením fondu reprodukce | 0 | 0 |
| - změna nerozděleného zisku z minulých let | + 6 440 | + 1 186 |
| - změna zisku běžného období | + 42 698 | + 5 636 |
| Celková změna vlastního kapitálu | + 49 523 | + 6 947 |

Tabulka č. 4

Zisk za rok 2007 byl ve výši 7 254 093,60 Kč na základě schválení valnou hromadou akcionářů dne 18. 6. 2008 rozdělen následovně:

| | |
|------------------------------|-----------------|
| - příděl do sociálního fondu | 450 000,-- Kč |
| - příděl do rezervního fondu | 363 000,-- Kč |
| - nerozdělený zisk | 6 441 093,60 Kč |
| celkem | 7 254 093,60 Kč |

Základní kapitál a.s.

| | |
|--------------------------|------------|
| - počet akcií | 248 455 ks |
| - nominální cena 1 akcie | 1 000,- Kč |

Základní kapitál je splacen v rámci I. vlny kupónové privatizace. Od 20. 11. 2002 přestaly být akcie Výstaviště České Budějovice, a.s. veřejně obchodovatelné na základě ustanovení zákona o cenných papírech § 71 a 72.

| 4. Závazky | rok 2008 | rok 2007 |
|---|----------|----------|
| a) závazky po lhůtě splatnosti (180 dnů) | nejsou | nejsou |
| b) závazky k podnikům ve skupině | 50 | nejsou |
| c) závazky kryté podle zástavního práva | nejsou | nejsou |
| d) další závazky nezaúčtované a neuvedené v rozvaze, případně potencionální ztráty nekryté rezervou | nejsou | nejsou |

K datu účetní závěrky nemá společnost žádné závazky po lhůtě splatnosti vůči ČSSZ,

Zdravotním pojišťovnám ani správci daně.

5. Rezervy

| Jednotlivé rezervy: | | | | v tis. Kč |
|---|---------------|--------|---------|-------------|
| Druh | Poč. zůstatek | Tvorba | Čerpání | Koneč. stav |
| Rezerva na opravy HDM zahájena v roce 2003 | 0 | 2 608 | 0 | 2 608 |
| rok 2004 | 2 608 | 2 608 | 0 | 5 216 |
| rok 2005 | 5 216 | 3 993 | 5 216 | 3 993 |
| rok 2006 | 3 993 | 3 993 | 0 | 7 986 |
| rok 2007 | 7 986 | 12 000 | 6 888 | 13 098 |
| rok 2008 | 13 098 | 11 450 | 1 647 | 22 901 |

6. Výnosy z běžné činnosti

| | | | v tis. Kč |
|------------------------------|-----------------------------|-------------------------------|-----------|
| druh hlavní činnosti | Tuzemští odběratelé 2008 | Zahraniční odběratelé 2008 | |
| - služby z výstavní činnosti | 51 649 | 1 143 | |
| - trvalé pronájmy | 4 396 | 0 | |
| - přijaté dotace | 810 | 0 | |

| Osobní náklady | celkové 2008 | z toho řídicí pracovníci 2008 |
|--|-------------------------|--|
| Průměrný počet prac. přepočtený | 67 | 5,83 |
| Vyplacené mzdy: | | |
| - C.1 - mzdové náklady | 19 993 | 4 263 |
| - C.2 - odměny org.společnosti | 1 310 | 334 |
| - C.3 - náklady na SZ | 6 723 | 1 492 |
| - C.4 - sociální náklady | 364 | 14 |

Společnost přispívá svým zaměstnancům na penzijní pojištění 300,-- Kč měsíčně/na 1zam.. Náklady na penzijní připojištění za rok 2008 činí 178 440,-- Kč, z toho členům představenstva a dozorčí rady 7 200,-- Kč. Ve stejné výši poskytuje společnost svým zaměstnancům příspěvek i na životní připojištění. Celkové náklady na životní připojištění činí 168 600,-- Kč. Z toho členům představenstva a dozorčí rady 7 200,-- Kč.

K 31.12.2008 nebyly členům představenstva a dozorčí rady poskytnuty žádné půjčky a úvěry.

Bankovní úvěry: nebyly poskytnuty

Poskytnuté dotace na investiční a provozní účely: 810 tis. Kč

Společnost nevykazuje náklady na výzkum a vývoj.

Události po datu účetní závěrky

Po sestavení roční účetní závěrky nedošlo k žádným mimořádným dopadům na majetek a hospodářský výsledek akciové společnosti Výstaviště České Budějovice.

Za účetní jednotku:



Ing. Marcela PAYEROVÁ
ředitelka a.s. a předsedkyně představenstva

Ing. Pavel DLOUHÝ
člen představenstva

V Českých Budějovicích, dne 9. 2. 2009
Zpracovala: Ing. Eva Rábková

Přílohy: tabulka č. 1 – Dlouhodobý hmotný a nehmotný majetek
tabulka č. 2 – Majetek najatý formou finančního leasingu
tabulka č. 3 – Přehled o změnách vlastního kapitálu
tabulka č. 4 – Výpočet odložené daně
tabulka č. 5 – Grafický popis struktury společnosti

Dlouhodobý hmotný a nehmotný majetek

| | Stav k 31.12.2007 | | Přírůstky v r. 2008 | | Úbytky v r. 2008 | | Odpisy 2008 | ZC prod.maj. | Oprávk. při vyř. | Stav k 31.12.2008 | |
|----------------------------------|-------------------|---------|---------------------|------------|------------------|-------|-------------|--------------|------------------|-------------------|--|
| | PC | Oprávk. | v r. 2008 | Likvid. PC | Prodej PC | PC | | | | Oprávk. | |
| 1. Hmotný majetek | | | | | | | | | | | |
| budovy a stavby | 256 195 | 81 262 | 2 552 | 0 | 5 556 | 6 042 | 5 344 | 2 464 | 253 191 | 84 840 | |
| stroje, přístroje a zařiz. | 19 050 | 12 395 | 1 501 | 1 222 | 0 | 1 139 | 0 | 0 | 19 329 | 12 395 | |
| dopravní prostředky | 4 154 | 3 632 | 1 065 | 0 | 12 | 272 | 0 | 12 | 5 207 | 3 891 | |
| inventář | 2 171 | 1 588 | 122 | 31 | 0 | 127 | 86 | 410 | 2 262 | 1 687 | |
| movité věci celkem | 25 375 | 17 615 | 2 688 | 1 253 | 12 | 1 538 | 86 | 422 | 26 798 | 17 973 | |
| pozemky | 52 938 | 0 | 0 | 0 | 3 088 | 0 | 3 088 | 0 | 49 850 | 0 | |
| | 334 508 | 98 877 | 5 240 | 1 253 | 8 656 | 7 580 | 8 518 | 2 886 | 329 839 | 102 813 | |
| 2. Nehmotný majetek | | | | | | | | | | | |
| software | 3 581 | 3 581 | 0 | 0 | 79 | 0 | 0 | 79 | 3 502 | 3 502 | |
| nehmotný majetek celkem | 3 581 | 3 581 | 0 | 0 | 0 | 0 | 0 | 79 | 3 502 | 3 502 | |
| Dlouhodobý majetek celkem | 338 089 | 102 458 | 5 240 | 1 253 | 8 656 | 7 580 | 8 518 | 2 965 | 333 341 | 106 315 | |

Pořízení dlouhodob. hmot. a nehmot. majetku

| | Stav k 31.12.2007 | Přírůstky v roce 2008 | Úbytky v roce 2008 | Stav k 31.12.2008 |
|-----------------------|-------------------|-----------------------|--------------------|-------------------|
| nedokončené investice | 200 | 0 | 0 | 200 |
| zálohy na investice | 0 | 0 | 0 | 0 |
| celkem | 200 | 0 | 0 | 200 |

PŘEHLED O ZMĚNÁCH VLASTNÍHO KAPITÁLU 2008

tabulka č. 3


| Text | Počáteční stav | Snížení | Zvýšení | Konečný stav | Změna stavu | Poz. |
|--|----------------|------------|---------------|----------------|---------------|------|
| A. Vlastní kapitál | 380 943 | 429 | 49 952 | 430 466 | 49 523 | |
| A.I. Základní kapitál | 248 455 | 0 | 0 | 248 455 | 0 | |
| A.I.2. Základní kapitál | 248 455 | 0 | 0 | 248 455 | 0 | |
| A.I.3. Změna zákl. kapitálu | 0 | 0 | 0 | 0 | 0 | |
| A.II. Kapitálové fondy | 65 | 0 | 0 | 65 | 0 | |
| A.II.1. Emisní ážio | 0 | 0 | 0 | 0 | 0 | |
| A.II.2. Ostatní kapitál.fondy | 65 | 0 | 0 | 65 | 0 | |
| A.II.3. Oceň.rozdíly z přecenění | 0 | 0 | 0 | 0 | 0 | |
| A.II.4.Oceň.rozdíly z předměny | 0 | 0 | 0 | 0 | 0 | |
| A.III. Fondy ze zisku | 18 510 | 429 | 814 | 18 895 | 385 | |
| A.III. 1. Zákonný rezervní fond | 18 081 | 0 | 364 | 18 445 | 364 | |
| A.III.2. Nedělitelný fond | 0 | 0 | 0 | 0 | 0 | |
| A.III.3. Statutární a ostat.fondy | 429 | 429 | 450 | 450 | 21 | |
| A.IV. Výsledek hospod.min.let | 106 659 | 0 | 6 440 | 113 099 | 6 440 | |
| A.IV.1. Nerozděl.zisk min. let | 106 659 | 0 | 6 440 | 113 099 | 6 440 | |
| A.IV.2. Neuhr.ztráta z min. let | 0 | 0 | 0 | 0 | 0 | |
| A.V. VÝSLEDEK HOSPODAŘENÍ ZA BĚŽNÉ OBDOBÍ | | | | 49 952 | | |

VÝPOČET ODLOŽENÉ DANĚ Z PŘÍJMŮ ke dni 31. 12 2008

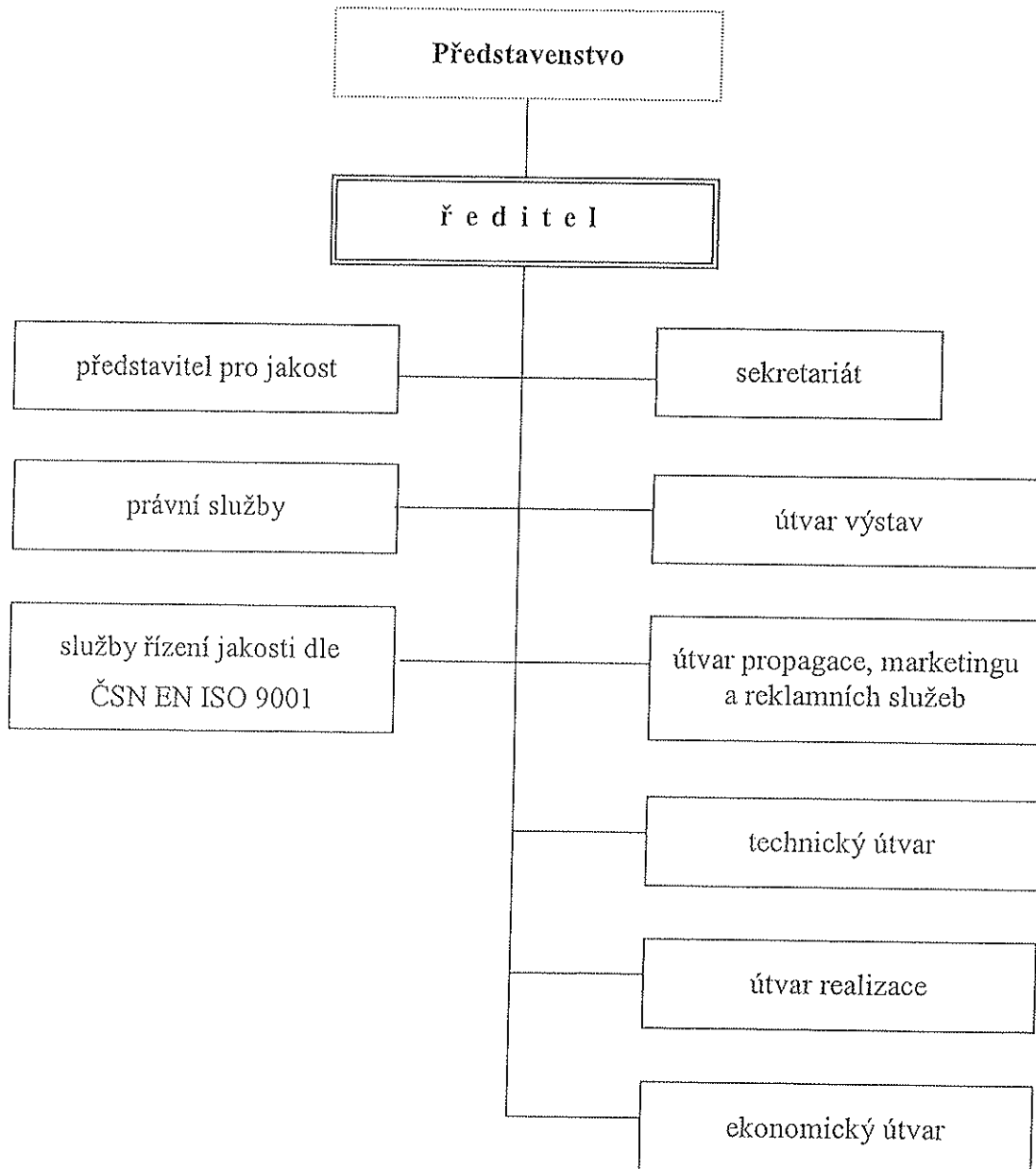
tabulka č. 4

Analýza stavu vybrných položek k datu účetní závěrky

| Rádek | Obsah položky | Účetní hodnota | Daňová hodnota | Zjištěný rodíl | Do výpočtu OD zahrn. v částce | Z+ P- |
|-------|-----------------------------------|----------------|---------------------------|----------------|-------------------------------|----------|
| 1a | DM: ÚZC-DZC (bez pozemků) | 177 176 400,00 | 150 694 558,00 | 26 481 842,00 | 26 481 842,00 | Z+ |
| 1b | Nezaplacená daň z přev. nemov. | | | | | |
| 1c | | | x x x x x x x | | | P- |
| 2a | Bud. odpočítatel. daň ztráty | x x x x x x x | | | | P- |
| 2b | Bud.odp.daň.ztráty z prodeje CP | x x x x x x x | | | | P- |
| 3 | Nevyčerpané reinvest. odpočty | x x x x x x x | | | | P- |
| 4a | Opravné položky k pohledávkám | 344 334,00 | 316 480,39 | | -27 853,61 | P- |
| 4b | Opravné položky k zásobám | | x x x x x x x | | | P- |
| 4c | Opravné položky k jiným aktivům | | x x x x x x x | | | P- |
| 5 | Rezervy nad rámec zákona o rez. | | x x x x x x x | | | P- |
| 6a | Nezapl.úrok z prodlení nákladové | | x x x x x x x | | | P- |
| 6b | Neinkas.úroky z prodlení výnosové | | x x x x x x x | | | Z+ |
| 7 | Nezpl.pojistné soc.azdrav. | | x x x x x x x | | | P- |
| 8 | Nezapl.poplatky náklad.a výnosové | | x x x x x x x | | | P- |
| 9 | Nezpal.úroky věřiteli bez PÚ | | x x x x x x x | | | P- |
| 10 | CELKEM | x x x x x x x | x x x x x x x | | 26 453 988,39 | Z+ |
| 11 | NOVÝ STAV ODLOŽENÉ DANĚ | Bud.sazba daně | 20% | xZahr. do OD | 5 290 797,68 | Z+ |
| 12 | POČ.STAV ODLOŽENÉ DANĚ | 4 999 889,00 | Rozdíl:Nový stav minus PS | | 290 908,68 | |
| 13 | ROZDÍL K ZAÚČTOVÁNÍ | K mimoř. HV | | K běžnému HV | | |
| 14 | Rozdíl k mimoř.a běžnému HV | MD 594/D 481 | | MD 592/D 481 | | |
| 15 | Účtování OD v prvním roce | MD 428/ D 481 | | DM 429/ D 481 | | |

| | | | |
|---|-------------------------------------|-----------------|---------------------|
|  | | Výtisk číslo | 1 |
| | | Vydání / Revize | 3 / 0 |
| | | Strana | 10 (celkem 23) |
| | | Nahrazuje | SQ 05-02 z 1.3.2006 |
| Typ dokumentace | RÍZENÝ DOKUMENT / NEŘÍZENÝ DOKUMENT | Index | SQ 05-02 |

6.2. Organizační schéma společnosti



| | | |
|--|-----------------------------|-------------------|
| Vypracoval / datum | Potvrzení platnosti / datum | Schválil / podpis |
| Ing. Marcela Payerová / 01.05.06 13:06 | | |
| Uložil / datum tisku | | |
| Ing. Marcela Payerová / 20.03.07 | | |

11. ZÁVĚR

- **VÝHLED V DALŠÍCH DVOU LETECH**

Informace o očekávané hospodářské a finanční situaci v roce 2009 a 2010

| Ukazatel | Rok 2009 | Rok 2010 |
|-----------------------------------|----------|----------|
| Tržby za prodej služeb | 85 500 | 82 000 |
| Přidaná hodnota | 41 453 | 30 000 |
| Hospodářský výsledek | 7 500 | 4 000 |
| Čerpání zákonné rezervy na opravy | 1 037 | 12 000 |
| Investiční činnost | 9 032 | 7 000 |

12. ZPRÁVA O VZTAZÍCH MEZI OVLÁDANOU A OVLÁDAJÍCÍ OSOBOU OVĚŘENÁ AUDITOREM

Zpráva o vztazích mezi ovládanou a ovládající osobou

VÝSTAVIŠTĚ ČESKÉ BUDĚJOVICE a. s.

za rok 2008

vypracovaná podle § 66a, odst. 9, zákona č. 513/1991 Sb. - obchodní zákoník v platném znění

Ovládaná společnost

Firma: **Výstaviště České Budějovice, a. s. IČO 60827475**
se sídlem v Českých Budějovicích, Husova 523, PSČ 370 21
zapsaná v Obchodním rejstříku vedeným Krajským soudem v Českých Budějovicích
v oddílu B, číslo vložky 626
zastoupená předsedkyní představenstva **Ing. Marcelou Payerovou**, r.č. 515129/083
bytem České Budějovice, Šeríková 3, PSČ 370 08
a místopředsedou představenstva **Ing. Martinem Karbanem**, r.č. 670821/0630
Kunice 86, PSČ 251 63

Ovládající společnost

Firma: **Podpůrný a garanční rolnický a lesnický fond, a.s. IČO 49241494**
se sídlem v Praze 8 - Karlín, Za Poříčskou branou 6/č.p.256, PSČ 186 00
zapsaná v Obchodním rejstříku vedeným Městským soudem v Praze
v oddílu B, vložce č. 2130, dne 16. září 1993 pod č.j. RgB 2130

Další propojené osoby

ZZN Nový Jičín, a.s. IČO 47675781
Jeremenkova 9, Šenov u Nového Jičína, PSČ 742 42
Dceřiná společnost PGRLF s rozhodujícím vlivem

Českomoravská společnost chovatelů, a.s. Praha, IČO 26162539
U topíren 2/860, Praha 7, PSČ 170 41
Přidružená společnost PGRLF s podstatným vlivem

Výzkumný ústav pivovarský a sladařský, a.s., IČO 60193697
Lípová 15, Praha 2, PSČ 120 44
Přidružená společnost PGRLF s podstatným vlivem

I.

V rámci předmětu podnikání byla poskytnuta ovládající společnosti – Podpůrnému a garančnímu rolnickému a lesnickému fondu a.s. Praha následující plnění za ceny obvyklé (ceny včetně DPH):

| | |
|---|--------------|
| faktura č. 11400555 za registrační poplatek v částce | 2 975,-- Kč |
| faktura č. 11401957 za pronájem plochy v pavilonu B1 | 51 051,-- Kč |
| faktura č. 11402931 za realizaci stánku v areálu-Alusett-B1 | 47 115,-- Kč |
| faktura č. 11403721 za vstupné z pozvánek | 1 053,-- Kč |

| | |
|--|----------------------|
| faktura č. 11404942 samostoj. panely + grafika | 36 890,-- Kč |
| faktura č. 11404974 výroba bannerů | 13 110,-- Kč |
| Celkové plnění | 152 194,-- Kč |

Předmětem plnění ze strany Podpůrného a garančního rolnického a lesnického fondu a.s. Praha za ceny obvyklé včetně DPH byla:

| | |
|--------------------------------|---------------------|
| faktura č. 142008 za propagaci | 50 000,-- Kč |
| Celkové plnění | 50 000,-- Kč |

V obchodním styku bylo jednáno s péčí řádného hospodáře.
S dalšími propojenými osobami nedošlo v roce 2008 k žádnému plnění.

II.

Nebyly uskutečněny žádné jiné právní úkony v zájmu ovládající společnosti.

III.

Nebyly uskutečněny žádné jiné právní úkony v zájmu ovládané společnosti.

IV.

Nebyly uskutečněny žádné jiné právní úkony v zájmu propojených osob, resp. osob jednajících ve shodě.

V.

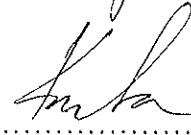
Z důvodu výše uvedených skutečností nevznikla ovládané společnosti žádná újma.

Za zpracování této zprávy je odpovědné představenstvo Výstaviště České Budějovice a.s. zastoupené:

Ing. Marcelou Payerovou:
předsedkyní představenstva

podpis

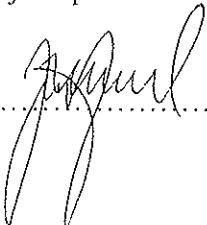

Ing. Martinem Karbanem:
místopředsedou představenstva

podpis



Posouzení dozorčí radou společnosti:

Provedli jsme přezkoumání této zprávy. Údaje v ní uvedené jsou pravdivé a úplné.

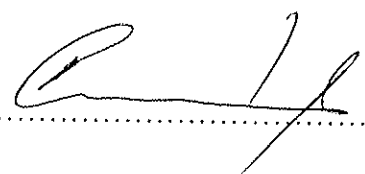
RNDr Jan Zahradník :
předseda dozorčí rady

podpis


Ing. Miroslav Dvořák:
místopředseda dozorčí rady


podpis

Ing. Lenka Chrástová:
členka dozorčí rady


podpis

Zpracováno dne: 20. 01. 2009

Posouzeno dozorčí radou dne: 3. 2. 2009

FAKTURA - DAŇOVÝ DOKLAD

| | | |
|---|--|---|
| Dodavatel: Výstaviště České Budějovice a.s. Husova 523 370 21 České Budějovice Česká republika | IČO: 60827475 DIČ: CZ60827475 | Číslo daňového dokladu: 11400555 Variabilní symbol: 11400555 Strana: 1 |
| Tel. :387 714 911 Fax :387 714 263 Banka: ČSOB Účet: 3561196 / 0300 | Odběratel: Podpůrný a garanční rolnický a lesnický fond, a.s. Za Poříčskou branou 6/č.p. 256 186 00 Praha 8 - Karlín | |
| Služby spojené s konáním výstav - SKP 74.87.15 | DIČ: CZ49241494 | IČO: 49241494 |
| Akce: Země živelka 2008 (21.8.2008 - 26.8.2008) Projekt: ZZ8v105 Podpůrný a garanční rolnický a lesnický fond, a | Plat.podmínky: převodní příkaz (14 dní) Datum vystavení: 17.3.2008 Datum skut.zdaň.plnění/přijetí platby: 17.3.2008 Datum splatnosti: 31.3.2008 | |
| Váš ref: Ing. Václavíková V. Náš ref: Navrátilová Ivana | B1 PP03 | |

| Kód | Položka | Cena | Množství | Částka | Sazba DPH |
|--------|---------------------------------------|----------|----------|----------|-----------|
| s-rg-h | registrační poplatek - vystavovatel - | 2.500,00 | 1,00 | 2.500,00 | Kč 19 % |

Odečtena zálohová faktura č: 11700340 -2.975,00

Shrnutí:

Součet: 2.500,00 Kč

| | |
|--|--|
| Sazba DPH: 19 % Základ: 2.500,00 DPH: 475,00 <hr style="width: 100px; margin-left: 0;"/> Celkem: 2.975,00 | Celkem základ: 2.500,00 Celkem DPH: 475,00 Zaokrouhlení: 0,00 <hr style="width: 100px; margin-left: 0;"/> Fakturovaná částka: 2.975,00 Kč Odečtená záloha: -2.975,00 <hr style="width: 100px; margin-left: 0;"/> K úhradě zbývá: 0,00 Kč |
|--|--|

Podpis: Pšeničková

Výstaviště České Budějovice a.s. zapsaná v obchodním rejstříku vedeném Krajským soudem v Českých Budějovicích v oddíle B, Společnost je držitelem certifikátu číslo 0010-3 TÜV CZ s.r.o. - certifikační orgán, český člen skupiny TÜV SÜD pro obory činnosti poskytování služeb v oboru výstavnictví a reklamy pro zavedený systém managementu jakosti dle ČSN EN ISO 9001:2001.

FAKTURA - DAŇOVÝ DOKLAD

| | | | |
|---|---|--|---------------|
| Dodavatel: Výstaviště České Budějovice a.s. Husova 523 370 21 České Budějovice Česká republika | IČO: 60827475 DIČ: CZ60827475 | Číslo daňového dokladu: 11401957 Variabilní symbol: 11401957 | Strana: 1 |
| Tel.: 387 714 911 Fax: 387 714 263 Banka: ČSOB Účet: 3561196 / 0300 | Odběratel: Podpůrný a garanční rolnický a lesnický fond, a.s. Za Poříčskou branou 6/č.p. 256 186 00 Praha 8 - Karlín | | |
| Služby spojené s konáním výstav - SKP 74.87.15 | DIČ: CZ49241494 | | IČO: 49241494 |
| Akce: Země živelka 2008 (21.8.2008 - 26.8.2008) Projekt: ZZ8v105 Podpůrný a garanční rolnický a lesnický fond, a | Plat.podmínky: převodní příkaz (14 dní) Datum vystavení: 16.5.2008 Datum uskut.zdaň.plnění/přijetí platby: 16.5.2008 Datum splatnosti: 30.5.2008 | | |
| Váš ref: Ing. Václavíková V. Náš ref: Navrátilová Ivana | B1 PP03 | | |

| Kód | Položka | Cena | Množství | Částka | Sazba DPH |
|--------|-----------------------------|----------|----------|-----------|-----------|
| s-pk-p | krytá plocha - pavilon - B1 | 1.950,00 | 22,00 | 42.900,00 | Kč 19 % |

Odečtena zálohová faktura č: 11701120

-51.051,00

Shrnutí:

Součet: 42.900,00 Kč

| | | | |
|-------------------|--|---|--|
| Sazba DPH: 19 % | | | |
| Základ: 42.900,00 | | Celkem základ: 42.900,00 | |
| DPH: 8.151,00 | | Celkem DPH: 8.151,00 | |
| | | Zaokrouhlení: 0,00 | |
| Celkem: 51.051,00 | | Fakturovaná částka: 51.051,00 Kč | |
| | | Odečtená záloha: -51.051,00 | |
| | | K úhradě zbývá: 0,00 Kč | |

Podpis: Pšeničková

Výstaviště České Budějovice a.s. zapsaná v obchodním rejstříku vedeném Krajským soudem v Českých Budějovicích v oddíle B, Společnost je držitelem certifikátu číslo 0010-3 TÜV CZ s.r.o. - certifikační orgán, český člen skupiny TÜV SÜD pro obory činnosti poskytování služeb v oboru výstavnictví a reklamy pro zavedený systém managementu jakosti dle ČSN EN ISO 9001:2001.

FAKTURA - DAŇOVÝ DOKLAD

| | | | | |
|---|--|--|--|-----------|
| Dodavatel: Výstaviště České Budějovice a.s. Husova 523 370 21 České Budějovice Česká republika | | IČO: 60827475 DIČ: CZ60827475 | Číslo daňového dokladu: 11402931 Variabilní symbol: 11402931 | Strana: 1 |
| Tel. :387 714 911 Fax :387 714 263 Banka: ČSOB Účet: 3561196 / 0300 | | Odběratel: Podpůrný a garanční rolnický a lesnický fond, a.s. Za Poříčskou branou 6/č.p. 256 186 00 Praha 8 - Karlín | | |
| Služby spojené s konáním výstav - SKP 74.87.15 | | DIČ: CZ49241494 | IČO: 49241494 | |
| Akce: Země živitelka 2008 (21.8.2008 - 26.8.2008) Projekt: ZZ8v105 Podpůrný a garanční rolnický a lesnický fond, a | Plat.podmínky: převodní příkaz (14 dní) Datum vystavení: 7.8.2008 Datum uskut.zdaň.plnění/přijetí platby: 7.8.2008 | | Datum splatnosti: 21.8.2008 | |
| Váš ref: Ing. Václavíková V. Náš ref: Navrátilová Ivana | B1 PP03 | | | |

| Kód | Položka | Cena | Množství | Částka | Sazba DPH |
|---------|---|----------|----------|-----------|-----------|
| s-nn-v | nábytek, nádobí - půjčovné - Židle IMPERIA plast + če | 180,00 | 8,00 | 1.440,00 | Kč 19 % |
| s-nn-v | nábytek, nádobí - půjčovné - Kodreta stolek Ares pr.8 | 300,00 | 2,00 | 600,00 | Kč 19 % |
| s-nn-v | nábytek, nádobí - půjčovné - Věšák stojanový chrom | 132,00 | 1,00 | 132,00 | Kč 19 % |
| s-nn-v | nábytek, nádobí - půjčovné - lednice 150l | 900,00 | 1,00 | 900,00 | Kč 19 % |
| s-nn-v | nábytek, nádobí - půjčovné - skříňka bílá velká 65x55 | 180,00 | 1,00 | 180,00 | Kč 19 % |
| s-nn-v | nábytek, nádobí - půjčovné - kodreta barová stolička | 210,00 | 2,00 | 420,00 | Kč 19 % |
| s-nn-v | nábytek, nádobí - půjčovné - koš odpadkový BIO | 60,00 | 1,00 | 60,00 | Kč 19 % |
| s-uk | služby spojené s úklidem stánku - B1 | 60,00 | 21,00 | 1.260,00 | Kč 19 % |
| s-vo-bo | služby spojené s odběrem vody-běžný odb. - B1 | 800,00 | 1,00 | 800,00 | Kč 19 % |
| s-vo-pr | služby spojené s odběrem vody - přípojka - B1 | 3.000,00 | 1,00 | 3.000,00 | Kč 19 % |
| s-ra-a | realizace stánku v areálu - Alusett - B1 | 1.400,00 | 22,00 | 30.800,00 | Kč 19 % |

Odečtena zálohová faktura č: 11702095

-47.115,00

Shrnutí:

Součet:

39.592,00 Kč

| | |
|--|--|
| Sazba DPH: 19 % Základ: 39.592,00 DPH: 7.522,50 Celkem: 47.114,50 | Celkem základ: 39.592,00 Celkem DPH: 7.522,50 Zaokrouhlení: 0,50 Fakturovaná částka: 47.115,00 Kč Odečtená záloha: -47.115,00 K úhradě zbývá: 0,00 Kč |
|--|--|

Podpis: Šítalová

Výstaviště České Budějovice a.s. zapsaná v obchodním rejstříku vedeném Krajským soudem v Českých Budějovicích v oddíle B, Společnost je držitelem certifikátu číslo 0010-3 TUV CZ s.r.o. - certifikační orgán, český člen skupiny TÜV SÜD pro obory činnosti poskytování služeb v oboru výstavnictví a reklamy pro zavedený systém managementu jakosti dle ČSN EN ISO 9001:2001.

FAKTURA - DAŇOVÝ DOKLAD

| | | | |
|---|--|---|---|
| Dodavatel: Výstaviště České Budějovice a.s. Husova 523 370 21 České Budějovice Česká republika | IČO: 60827475 DIČ: CZ60827475 | Číslo daňového dokladu: Variabilní symbol: | 11403721 11403721 |
| Tel. :387 714 911 Fax :387 714 263 Banka: ČSOB Účet: 3561196 / 0300 | Odběratel: Podpůrný a garanční rolnický a lesnický fond, a.s. Za Poříčskou branou 6/č.p. 256 186 00 Praha 8 - Karlín | | |
| Služby spojené s konáním výstav - SKP 74.87.15 | DIČ: CZ49241494 | IČO: 49241494 | |
| Akce: Země živitelka 2008 (21.8.2008 - 26.8.2008) Projekt: ZZ8v105 Podpůrný a garanční rolnický a lesnický fond, a | Váš ref: Ing. Václavíková V. Náš ref: Navrátilová Ivana | Plat.podmínky: převodní příkaz (14 dní) Datum vystavení: 10.9.2008 Datum uskut.zdaň.plnění/přijetí platby: 31.8.2008 | B1 PP03 Datum splatnosti: 24.9.2008 |

| Kód | Položka | Cena | Množství | Částka | Sazba DPH |
|---------|----------------------|-------|----------|-----------|-----------|
| s-vs-po | vstupné z pozvánek - | 32,77 | 27,00 | 884,79 Kč | 19 % |

Shrnutí:

Součet:

884,79 Kč

| | |
|--|--|
| Sazba DPH: 19 % Základ: 884,79 DPH: 168,20 Celkem: 1.052,99 | Celkem základ: 884,79 Celkem DPH: 168,20 Zaokrouhlení: 0,01 Fakturovaná částka: 1.053,00 Kč |
|--|--|

Podpis: Šítalová

Výstaviště České Budějovice a.s. zapsaná v obchodním rejstříku vedeném Krajským soudem v Českých Budějovicích v oddíle B, Společnost je držitelem certifikátu číslo 0010-3 TÜV CZ s.r.o. - certifikační orgán, český člen skupiny TÜV SÜD pro obory činnosti poskytování služeb v oboru výstavnictví a reklamy pro zavedený systém managementu jakosti dle ČSN EN ISO 9001:2001.

FAKTURA - DAŇOVÝ DOKLAD

Dodavatel:
Výstaviště České Budějovice a.s.
Husova 523
370 21 České Budějovice
Česká republika

IČO:
60827475
DIČ:
CZ60827475

Číslo daňového dokladu:
Variabilní symbol:

11404942
11404942

Strana: 1

Tel.: 387 714 911 Fax: 387 714 263
Banka: ČSOB
Účet: 3561196 / 0300

Odběratel:
Podpurný a garanční rolnický a lesnický fond, a.s.
Za Poříčskou branou 6/č.p. 256
186 00 Praha 8 - Karlín

DIČ: CZ49241494

IČO: 49241494

Akce: Externí realizace
Projekt: 30-1182 Realizace samostoj. panelů + zho
Váš ref: Ing. Václavíková Vladimíra
Náš ref: Majdánková Alena

Plat.podmínky: převodní příkaz (14 dní)
Datum vystavení: 18.12.2008
Datum usk.zdaň.plnění/přij.platby: 18.12.2008
Datum splatnosti: 1.1.2009

| Kód | Položka | Jednotka | Cena | Množství | Částka | Sazba DPH |
|-------|-------------------------------------|----------|-----------|----------|-----------|-----------|
| v-rea | realizace | | | | | |
| | samostoj.panelů + zhotovení grafiky | | 31.000,00 | | 31.000,00 | Kč 19 % |

Akce: 15.výročí založení PGRLF - Kaiserštejnský palác

| | | | |
|------------|-----------|----------------------------|---------------------|
| Shrnutí: | | Součet: | 31.000,00 Kč |
| Sazba DPH: | 19 % | | |
| Základ: | 31.000,00 | Celkem základ: | 31.000,00 |
| DPH: | 5.890,00 | Celkem DPH: | 5.890,00 |
| | ----- | Zaokrouhlení: | 0,00 |
| Celkem: | 36.890,00 | Fakturovaná částka: | 36.890,00 Kč |

Podpis: Majdánková

Výstaviště České Budějovice a.s. zapsaná v obchodním rejstříku vedeném Krajským soudem v Českých Budějovicích v oddíle B, vložil Společnost je držitelem certifikátu číslo 0010-3 TÜV CZ s.r.o. - certifikační orgán, český člen skupiny TÜV SÜD pro obory činnosti: poskytování služeb v oboru výstavnictví a reklamy pro zavedený systém managementu jakosti dle ČSN EN ISO 9001:2001.

FAKTURA - DAŇOVÝ DOKLAD

| | | |
|--|--|---|
| Dodavatel: Výstaviště České Budějovice a.s. Husova 523 370 21 České Budějovice Česká republika | IČO : 60827475 DIČ: CZ60827475 | Číslo daňového dokladu: 11404974 Variabilní symbol: 11404974 Strana: 1 |
| Tel. :387 714 911 Fax :387 714 263 Banka: ČSOB Účet: 3561196 / 0300 | Odběratel: Podpůrný a garanční rolnický a lesnický fond, a.s. Za Poříčskou branou 6/č.p. 256 186 00 Praha 8 - Karlín DIČ: CZ49241494 IČO: 49241494 | |
| Akce: Externí realizace Projekt: 30-1182 Realizace samostoj. panelů + zho Váš ref: Ing. Václavíková Vladimíra Náš ref: Majdánková Alena | Plat.podmínky: převodní příkaz (14 dní) Datum vystavení: 20.1.2009 Datum usk.zdaň.plnění/přij.platby: 18.12.2008 Datum splatnosti: 3.2.2009 | |

| Kód | Položka | Jednotka | Cena | Množství | Částka | Sazba DPH |
|-----|---------|----------|------|----------|--------|-----------|
|-----|---------|----------|------|----------|--------|-----------|

| | | | | | | |
|-------|-----------|--|-----------|--|-----------|---------|
| v-rea | realizace | | 11.017,00 | | 11.017,00 | Kč 19 % |
|-------|-----------|--|-----------|--|-----------|---------|

výroba bannerů

Akce: 15.výročí založení PGRLF - Kaiserštejnský palác

Shrnutí: Součet: 11.017,00 Kč

| | |
|--|---|
| Sazba DPH: 19 % Základ: 11.017,00 DPH: 2.093,30 <hr style="width: 100px; margin-left: 0;"/> Celkem: 13.110,30 | Celkem základ: 11.017,00 Celkem DPH: 2.093,30 Zaokrouhlení: -0,30 <div style="border: 1px solid black; padding: 5px; display: inline-block;"> Fakturovaná částka: 13.110,00 Kč </div> |
|--|---|

Podpis: Majdánková

Výstaviště České Budějovice a.s. zapsaná v obchodním rejstříku vedeném Krajským soudem v Českých Budějovicích v oddíle B, vlo: Společnost je držitelem certifikátu číslo 0010-3 TÜV CZ s.r.o. - certifikační orgán, český člen skupiny TÜV SÜD pro obory činností: poskytování služeb v oboru výstavnictví a reklamy pro zavedený systém managementu jakosti dle ČSN EN ISO 9001:2001.

VYSTAVITEL
 15-01-2009
 Ev. č.: 167/09



PGRLF

Podpůrný a garanční rolnický a lesnický fond, a.s.

Faktura č.

142008

Za Poříčskou branou 256/6
 186 00 Praha 8 Karlín
 tel. 225 989 400 fax 225 989 405
 IČ 49241494 DIČ neplátce

FAKTURA

Odběratel

Jméno **Výstaviště České Budějovice a.s.**
 Adresa **Husova 523**
 PSČ **370 21**
 Telefon
 IČ **60827475**
 DIČ **CZ60827475**

Datum

Vystavení **23.12.2008**
 Zdanitel. plnění
 Splatnosti

Objednávka č.

Vystavil **Dejdarová**

| Množ. | Popis | Cena / ks | Sazba DPH | DPH | Cena vč. DPH |
|-------|---|--------------|-----------|---------|--------------|
| 1 | Zajištění propagace a reklamy na akci k 15 tému výročí vzniku PGRLF, a.s. konané 11.12.2008 v Kaiserštejnském paláci. | 50 000,00 Kč | | 0,00 Kč | 50 000,00 |

Způsob platby

- Hotově
- Šekem
- Kredit. kartou
- Běžný účet

Číslo účtu / kreditní karty **214421003**
 Kód banky / Platí do **2700**

Rozpis DPH:

| Sazba | Základ | Daň |
|------------------------|---------|---------------------|
| 0% | 0,00 Kč | 0,00 Kč |
| 0% | 0,00 Kč | 0,00 Kč |
| CELKEM K ÚHRADĚ | | 50 000,00 Kč |

Nejsme plátcí DPH!

Společnost zapsaná v Obchodním rejstříku vedeném u Městského soudu v Praze, oddíl B, vložka č. 2130, ze dne 16. září 1993 pod č.j. RgB 2130

PLACENO

SMLOUVA O REKLAMĚ A PROPAGACI

Podpůrný a garanční rolnický a lesnický fond, a.s.

se sídlem: Praha 8 - Karlín, Za Poříčskou branou 6/256, PSČ 186 00

IČ: 492 414 94, DIČ: není

Nejsme plátcí DPH

jejímž jménem jedná: ing. Martin Karban, předseda představenstva

bankovní spojení: UniCredit Bank Czech Republic, a.s., číslo účtu: 214421003/2700

(dále jen „obstaravatel“)

a

Výstaviště České Budějovice a.s.

se sídlem Husova 523, České Budějovice

IČ: 60827475,

zapsána v obchodním rejstříku vedeném Krajským soudem v Českých Budějovicích, oddíl B, vložka 626

Jejíž jménem jedná: Ing. Marcela Payerová, předsedkyně představenstva

(dále jen „objednatel“)

uzavřená v souladu s ustanovením § 269 odst. 2 zák. č. 513/1991 Sb., obchodní zákoník,
v platném znění

Čl. I.

Předmět smlouvy

Předmětem této smlouvy je závazek obstaravatele zajistit propagaci a reklamu objednatele u příležitosti konání setkání k 15. výročí založení **Podpůrného a garančního rolnického a lesnického fondu**, který se bude konat dne 11. prosince 2008 v Praze v Kaiserštejnském paláci na Malostranském náměstí od 18,00 hod a závazek objednatele zaplatit za tuto činnost obstaravateli cenu uvedenou v čl. III. této smlouvy.

Čl. II.

Práva a povinnosti smluvních stran

I. Obstaravatel se zavazuje pro objednatele obstarat reklamní činnost uvedenou v článku I. této smlouvy následujícím způsobem:

- prezentace banneru s obchodním jménem objednatele
- umožnit účast zástupce objednatele na setkání k 15. výročí založení Podpůrného a garančního rolnického a lesnického fondu

2. Objednatel se zavazuje spolupůsobit dohodnutým způsobem a dodat všechny marketingové nástroje a materiály ve lhůtách vymezených obstaravatelem, nejpozději však v den před konáním akce.

3. Objednatel se zavazuje zaplatit smluvní cenu podle podmínek této smlouvy.

Čl. III.

Cena a platební podmínky

1. Za řádné obstarání reklamy a marketingu v souladu s podmínkami této smlouvy se objednatel zavazuje obstaravatel uhradit smluvní cenu ve výši 50.000,- Kč (slovy třicet tisíc Kč) včetně DPH.
2. Platba bude provedena na základě faktury - daňového dokladu, který vystaví obstaravatel po řádném provedení předmětu této smlouvy. Faktura (daňový doklad) bude obsahovat odkaz na tuto smlouvu a všechny zákonem stanovené náležitosti. Faktura (daňový doklad) je splatná do 21 dní od jejího doručení objednateli.
3. Zaplacením se rozumí odepsání příslušné částky z účtu objednatele.

Čl. IV.

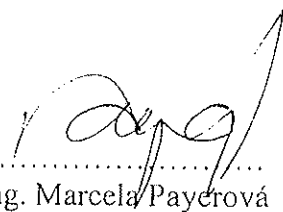
Závěrečná ujednání

1. Smlouva je sepsána ve dvou vyhotoveních, z nichž každá smluvní strana obdrží po jednom výtisku.
2. Smlouva je platná a účinná okamžikem jejího podpisu oběma smluvními stranami.
3. Smlouva se uzavírá na dobu určitou, tj. do 31.12.2008.
4. Tuto smlouvu je možné měnit nebo doplňovat pouze formou písemných dodatků.


V Praze dne 18. listopadu 2008



.....
Ing. Martin Karban
obstaravatel



.....
Ing. Marcela Payčarová
objednatel

**VÝSTAVIŠTĚ
ČESKÉ BUDĚJOVICE a.s.**
Husova 523, 370 21, České Budějovice
IČ: 60827475, DIČ: CZ60827475
č. ú.: 3561100/0300

Určeno pro:
DANEPO s.r.o.
Masarykova třída 334/20
746 01 Opava

Věc:

Prohlášení vedení účetní jednotky k prověřce zprávy o vztazích

Toto prohlášení je poskytováno v souvislosti s Vaší prověrkou zprávy o vztazích mezi propojenými osobami zpracovanou společností Výstaviště České Budějovice a.s. (dále jen „společnost“) za období od 1.1.2008 do 31.12.2008.

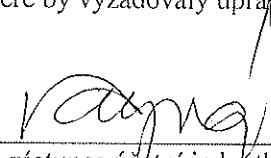

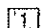
Jsme si vědomi toho, že musíte vyhovět požadavkům zákona č. 513/1991 Sb., obchodního zákoníku, zákona č. 254/2000 Sb., o auditorech a směrnicím Komory auditorů České republiky a že Vaše prověrka zprávy o vztazích vypracované naší společností za období od 1.1.2008 do 31.12.2008 by Vám měla umožnit vyjádření stanoviska, zda údaje uvedené v této zprávě jsou věcně správné v souladu s požadavky zákona. Víme, že jsme odpovědní za správnost a úplnost zprávy o vztazích dle § 66a obchodního zákoníku a tuto zprávu jsme připravili v souladu s ustanoveními zákona a s vědomím všech nám známých skutečností, které jsme získali k datu sepsání zprávy.

Jsme si vědomi toho, že podle Mezinárodních auditorských standardů skutečnosti uvedené v této zprávě ověřujete s využitím potřebných prověřkových a důkazních procedur, které jste považovali v těchto souvislostech za potřebné pro vydání svého stanoviska. Jsme také srozuměni s tím, že takového zkoumání nemusí nutně odhalit všechny případné nedostatky a nepřesnosti.

V souvislosti s Vaším ověřením věcné správnosti údajů ve zprávě o vztazích společnosti za rok 2008 potvrzujeme, v souladu s naším nejlepším vědomím a po získání příslušných informací od ostatních pracovníků společnosti, následující prohlášení učiněná v průběhu Vašeho zkoumání:

1. Zpřístupnili jsme Vám všechny smlouvy a další podklady, které jste potřebovali za účelem provedení Vašeho ověření.
2. Předložená zpráva o vztazích obsahuje úplné a správné údaje o všech skutečnostech, jejichž zveřejnění zákon požaduje, případně o dalších skutečnostech, jsou-li tyto skutečnosti důležité ke správnému a úplnému posouzení vztahů mezi propojenými osobami.
3. Všechny naše odhady a posouzení výhod a nevýhod, případně újem vyplývajících ze vztahů s propojenými osobami byly provedeny s dostatečnou odbornou péčí a se zohledněním všech nám dostupných informací, rizik a nejistot.
4. Nevyskytly se žádné problémy ze strany propojených osob, jejich akcionářů či zaměstnanců, kteří by zpochybňovali ekonomickou výhodnost uzavřených smluv nebo učiněných právních úkonů, případně nárokovali vznik újmy a požadovali adekvátní protiplnění.
5. Společnost plnila a plní veškeré povinnosti stanovené právními předpisy v oblasti vztahů s propojenými osobami.
6. Po datu zprávy o vztazích nenastaly žádné události, které by vyžadovaly úpravu této zprávy.

Dne 27.2.2009


statutární zástupce účetní jednotky
 **VÝSTAVIŠTĚ**
ČESKÉ BUDĚJOVICE a.s.
Husova 523, 370 21 České Budějovice
IČ: 60827475, DIČ: CZ60827475
č. ú.: 3561190/0300 

13. ÚDAJE O OSOBÁCH ODPOVĚDNÝCH ZA OVĚŘENÍ ÚČETNÍ ZÁVĚRKY

| 2000-2002 | 2003-2007 | 2008 |
|---|--|--|
| AZP, auditoři, znalci, poradci, s.r.o. Jírovceva 1335/ 37 370 01 České Budějovice číslo licence 17 | AZP CZ s.r.o. Jírovceva 1335/37 370 01 České Budějovice číslo licence 343 | DANEPO s.r.o. Masarykova třída 334/20 746 01 OPAVA osvědčení Komory auditorů České republiky č.320 |

ÚDAJE O OSOBÁCH ODPOVĚDNÝCH ZA VÝROČNÍ ZPRÁVU

Ing. Marcela PAYEROVÁ, předsedkyně představenstva a ředitelka a.s
rodné číslo: 515129/083
bydliště: Šeříková 3
370 08 České Budějovice

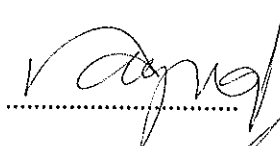
Ing. Ludmila MLYNÁŘOVÁ, vedoucí ekonomického útvaru
rodné číslo: 525704/290
bydliště: Klostermannova 699/9
370 04 České Budějovice

Ing. Eva RÁBKOVÁ, hlavní účetní
rodné číslo: 596011/0156
bydliště: Husova 106
370 05 České Budějovice

ČESTNÉ PROHLÁŠENÍ

Prohlašujeme, že všechny údaje uvedené v této výroční zprávě jsou pravdivé a odpovídají skutečnosti.

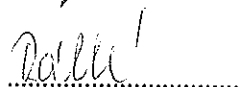
Ing. Marcela PAYEROVÁ : podpis



Ing. Ludmila MLYNÁŘOVÁ: podpis



Ing. Eva RÁBKOVÁ: podpis



V Českých Budějovicích, dne 14.2.2009

14. ZPRÁVA NEZÁVISLÉHO AUDITORA O OVĚŘENÍ VÝROČNÍ ZPRÁVY

(viz kap. 10)