

26.

B626

VÝROČNÍ ZPRÁVA

VÝSTAVIŠTĚ České Budějovice a.s. za rok 2004

OBSAH VÝROČNÍ ZPRÁVY ZA ROK 2004

1. Základní údaje o akciové společnosti
2. Profil společnosti
3. Historie společnosti (významné události)
4. Úvodní slovo předsedkyně představenstva
5. Statutární a dozorčí orgány společnosti
6. Schéma řízení a management společnosti
7. Údaje o základním kapitálu
 - vlastnická struktura
 - údaje o cenných papírech
8. Zpráva vedení společnosti o činnosti a hospodaření
 - Základní činnosti
 - Výstavní akce v areálu výstaviště
 - Externí realizace
 - Reklamní služby
 - Investice a údržba
 - Pracovníci a mzdy
 - Finanční část
 - Přehled vybraných ukazatelů v časové řadě 2000 – 2004
 - Komentář k ekonomickým výsledkům
 - Rozvaha
 - Výkaz zisků a ztrát
 - Návrh na vypořádání hospodářského výsledku
9. Vyjádření dozorčí rady
10. Zpráva a výrok nezávislého auditora o ověření řádné účetní závěrky
11. Závěr
12. Zpráva o vztazích mezi ovládanou a ovládající osobou ověřená auditorem
13. Údaje o osobách odpovědných za ověření účetní závěrky
14. Zpráva nezávislého auditora o ověření výroční zprávy

1. ZÁKLADNÍ ÚDAJE O AKCIOVÉ SPOLEČNOSTI

Datum vzniku:	1. 1. 1994
Obchodní jméno:	VÝSTAVIŠTĚ České Budějovice a.s.
Sídlo:	České Budějovice, Husova 523, PSČ 370 21
IČ:	60827475
Právní forma:	akciová společnost
Právní řád:	Česká republika

Akciová společnost byla založena na dobu neurčitou podle § 172 obchodního zákoníku a jediným jejím zakladatelem je Pozemkový fond ČR se sídlem v Praze. O založení společnosti bylo rozhodnuto v zakladatelské listině ve formě notářského zápisu ze dne 17. 11. 1993. **Akciová společnost je zapsána dnem 1. 4. 1994 v obchodním rejstříku vedeném Krajským soudem v Českých Budějovicích, oddíl B, vložka 626.** Dle výpisu z obchodního rejstříku a dle čl. 3 platných stanov je předmět podnikání definován takto:

- realizace výstav a jejich organizační zajištění
- aranžérské práce
- hostinská činnost
- zámečnictví
- sítotisk
- montáž, oprava a údržba vyhrazených elektrických zařízení
- truhlářství
- koupě zboží za účelem jeho dalšího prodeje a prodej
- pronajímání ploch
- silniční motorová doprava
- pronájem průmyslového zboží
- zprostředkovatelská činnost v oblasti propagace a reklamy
- provozování parkovišť

Místo, na kterém jsou k nahlédnutí veškeré dokumenty a materiály uváděné ve výroční zprávě: v sídle společnosti.

2. PROFIL SPOLEČNOSTI

Akciová společnost VÝSTAVIŠTĚ České Budějovice patří již po řadu let mezi přední organizátory výstav a veletrhů v České republice. Organizátorská a realizační činnost v oblasti výstavnictví a poskytování reklamních služeb tvoří hlavní náplň práce společnosti.

Největší devizou je vlastnictví výstavního areálu o rozloze 29 ha situovaného v blízkosti centra Českých Budějovic při mezinárodní komunikaci E 55.

Součástí lesoparkového výstavního areálu je 21 výstavních pavilonů, z toho 11 vytápěných o celkové výstavní ploše cca 4 000 m² a 10 nevytápěných pavilonů s výstavní plochou cca 2 200 m². Velká část volných výstavních ploch o rozloze 19 800 m² je upravena zatravněvacími tvárnici, štěrkovými plochami a zámkovou dlažbou. Zbývající volné plochy jsou zatravněné, zčásti odvodněné.

Organizování veletrhů a výstav, realizace externích zakázek, nabídka komplexních reklamních služeb klientům v jihočeském regionu, v České republice i dalších zemích Evropy jsou základní nosné programy akciové společnosti, jejímž posláním je jednak tyto aktivity nadále rozšiřovat a zkvalitňovat a zároveň svojí činností napomáhat rozvoji výstavnictví v České republice a upevňovat si v něm své přední postavení.

3. HISTORIE SPOLEČNOSTI

Výstavnictví má v jihočeském regionu bohatou tradici, jejíž kořeny sahají až do poloviny minulého století. Již v roce 1848 probíhaly v Českých Budějovicích výroční trhy organizované čtyřikrát ročně.

Současná činnost akciové společnosti navazuje na akce pořádané od roku 1960 jako regionální zemědělské výstavy. V té době byl areál spravován Parkem kultury a oddechu České Budějovice. Od roku 1972 byl znám pod názvem „Zemědělské výstaviště – Park kultury a oddechu České Budějovice“ a následně byl název změněn na „Celostátní zemědělská výstava Země živitelka České Budějovice“. V roce 1981 přešel výstavní areál pod správu Ministerstva zemědělství a výživy ČR s názvem „Výstavnictví zemědělství a výživy České Budějovice“ – příspěvková organizace, jejíž název byl 1. 3. 1991 změněn na „Park Centrum – propagační a tisková služba MZe ČR“.

K 1. 1. 1994 došlo v souladu s privatizačním projektem ke vzniku Park Centra, a.s.. V roce 1997 byl přijat nový název společnosti – „Výstaviště České Budějovice a.s.“ a nové logo.

V roce 1999 akciová společnost výrazně posílila svoji image získáním certifikátu ČSN EN ISO 9001.

Z pohledu krátkodobé historie došlo k nejvýraznějšímu nárůstu výstavních aktivit po roce 1990. Díky promyšlené strategii se podařilo v průběhu uplynulých let vytvořit solidní základy prosperity celé řady výstavních akcí a upevnit tak pozici českobudějovického výstaviště mezi veletržními správami a výstavišti a zaujmout přední pozici v celé České republice.

Jestliže počátkem devadesátých let organizovala naše společnost jednu výstavní akci, dokázala v průběhu desetiletí uvést na trh celou řadu nových výstavních akcí.

Kromě toho byl areál využíván k dalším aktivitám v rámci pronájmu a aktivní obchodní spolupráci.

Poskytování služeb v oblasti reklamní činnosti přispělo k intenzivnějšímu využití stávajících výrobních kapacit i lidských zdrojů.

V roce 2002 byla ekonomika firmy silně poznamenána srpnovými povodněmi, které zasáhly celý 35 ha výstavní areál se všemi objekty. Výše vody dosahovala v době kulminace 1,5 až 3,1 m.

Se vzniklou škodou na majetku se akciová společnost vypořádala dobře, se ztrátou z výstavy ZEMĚ ŽIVITELKA se bude potýkat řadu let.

V roce 2004 bylo zčásti zrealizováno rozhodnutí řádné valné hromady a bylo prodáno 6 ha severní části areálu. Naplnil se tak záměr efektivně zhodnocovat aktiva a. s. a dosahovat příznivý poměr hodnoty hmotného majetku a zisku z provozní činnosti. Pro Výstaviště České Budějovice a.s. je stále na prvním místě zlepšování ekonomické bilance, investování do areálu směřující ke stále širšímu využívání vlastního výstavního areálu, k prodloužení výstavní sezóny a kvalitativnímu poskytování služeb.

4. ÚVODNÍ SLOVO PŘEDSEDKYNĚ PŘEDSTAVENSTVA

Vážení akcionáři, dámy a pánové,

zpráva o činnosti, kterou Vám předkládám, je komplexním hodnocením činnosti akciové společnosti Výstaviště České Budějovice a.s. a informací o nejvýznamnějších událostech, které v uplynulém roce zasáhly do jejího života a zásadním způsobem ovlivnily její hospodářské výsledky.

Hodnocené období patřilo mezi náročné. I nadále jsme museli čelit stagnaci výstavního průmyslu i silnému konkurenčnímu prostředí.

Naší společnosti se podařilo uskutečnit všechny naplánované výstavní akce. Byly to výstavy: Mobil salon, Hobby, Slavnosti piva – Antonínský jarmark, Země živitelka, Vzdělání a řemeslo, Hobby podzim, Gastro, Prezentační výstava středních škol, Móda show a Adventní trhy.

U výstavy Země živitelka se jednoznačně projevil konkurenční vliv brněnské výstavy Techagro, která má dvouletý cyklus, jemuž se přizpůsobuje řada firem i na výstavě Země živitelka. Země živitelka 2004 byla z tohoto pohledu ročníkem slabším.

Činnost externích realizací se podařilo stabilizovat a byl zaznamenán příznivý vývoj ziskovosti těchto zakázek.

Velmi dobré výsledky přinesl v tržbách za reklamní služby útvar propagace, marketingu a reklamních služeb.

Významnou investiční akcí roku 2004 byla rekonstrukce pavilonu Z1 s multifunkčním zaměřením v celkové částce 25 mil. Kč. Výrazné zlepšení podmínek pro vystavovatele i návštěvníky přinesla výstavba přístřešků v Pivovarské zahradě a rekonstrukce pavilonu F4.

V závěru roku 2004 bylo zčásti zrealizováno rozhodnutí řádné valné hromady z roku 1999 – bylo prodáno 6 hektarů pozemků severní části areálu. Naplnil se tak záměr efektivně zhodnotit aktiva a.s. a dosahovat příznivý poměr hodnoty hmotného majetku a zisku z provozní činnosti.

Na opravy a údržbu bylo vynaloženo cca 10 mil. Kč. Část těchto nákladů měla ještě souvislost s povodněmi roku 2002. Opravy a rekonstrukce provedené ve výstavním areálu a.s. jsou základním předpokladem pro poskytování výstavních služeb a jsou pozitivně vnímány jak obchodními partnery, tak širokou veřejností.

Celkově akciová společnost splnila všechny rozhodující plánované ukazatele. Dosáhla hospodářský výsledek po zdanění ve výši 75 816 tis. Kč. Po vyloučení vlivu prodeje severní části areálu by jeho výše dosáhla 5 545 tis. Kč.

V rámci úsporných opatření došlo v průběhu roku 2004 ke zrušení síťotisku a s tím souvisejícího 1 pracovního místa a dále ke zrušení 1 pracovního místa ve skladu nového materiálu. Celkový přepočtený počet pracovníků činil 84 osob.

Výsledky auditu za rok 2004, prováděného firmou AMASIA EXPO Praha, opět potvrdily přední pozici naší a.s. na českém výstavnickém trhu. Výstaviště České Budějovice a.s. se umístila na 2. místě v počtu návštěvníků, na 3. místě v počtu vystavovatelů a na 4. místě v ukazateli „celková výstavní plocha“.

Rok 2004 byl pro a.s. úspěšný i z hlediska udržování zavedeného systému řízení jakosti ČSN EN ISO 9001. Na základě výsledků dozorového auditu byla potvrzena certifikace na další rok.

Rok 2004 prověřil životaschopnost a ekonomickou stabilitu akciové společnosti. Strategie rozvoje firmy, její dobré jméno na trhu a kvalitní technické a personální zázemí je předpokladem prosperity v dalších letech.

Ing. Marcela PAYEROVÁ
předsedkyně představenstva

5. STATUTÁRNÍ A DOZORČÍ ORGÁNY SPOLEČNOSTI

PŘEDSTAVENSTVO SPOLEČNOSTI

Ing. Marcela PAYEROVÁ, předseda představenstva

rodné číslo: 515129/083

bydliště: Šeríková 3, 370 08 České Budějovice

Ing. Dagmar VOLKOVÁ, CSc., místopředseda představenstva

rodné číslo: 505825/231

bydliště: Kosatcová 48, 106 00 Praha 10

Ing. Martin KOSOBUD, člen představenstva

rodné číslo: 680429/1989

bydliště: Srubec 372, 370 06 České Budějovice

(do 16. 6. 2004)

Ing. Kateřina KOSOBUDOVÁ, člen představenstva

rodné číslo: 685604/2039

bydliště: Srubec 372, 370 06 České Budějovice

(od 16. 6. 2004)

Ing. Pavel DLOUHÝ, člen představenstva

rodné číslo: 530705/349

bydliště: Na vyhlídce 724, 373 41 Hluboká nad Vltavou

Ing. Hana HRICOVÁ, člen představenstva

rodné číslo: 695614/1357

bydliště: Skuherského 7, 370 04 České Budějovice

DOZORČÍ RADA

Ing. Robert PLAVEC, předseda dozorčí rady

rodné číslo: 670219/1056

bydliště: Klatovská 314, 260 01 Příbram V

RNDr. Lubomír NETOLICKÝ, místopředseda dozorčí rady

rodné číslo: 570504/0803

bydliště: Sýkovecká 147/19, 118 00 Praha 9

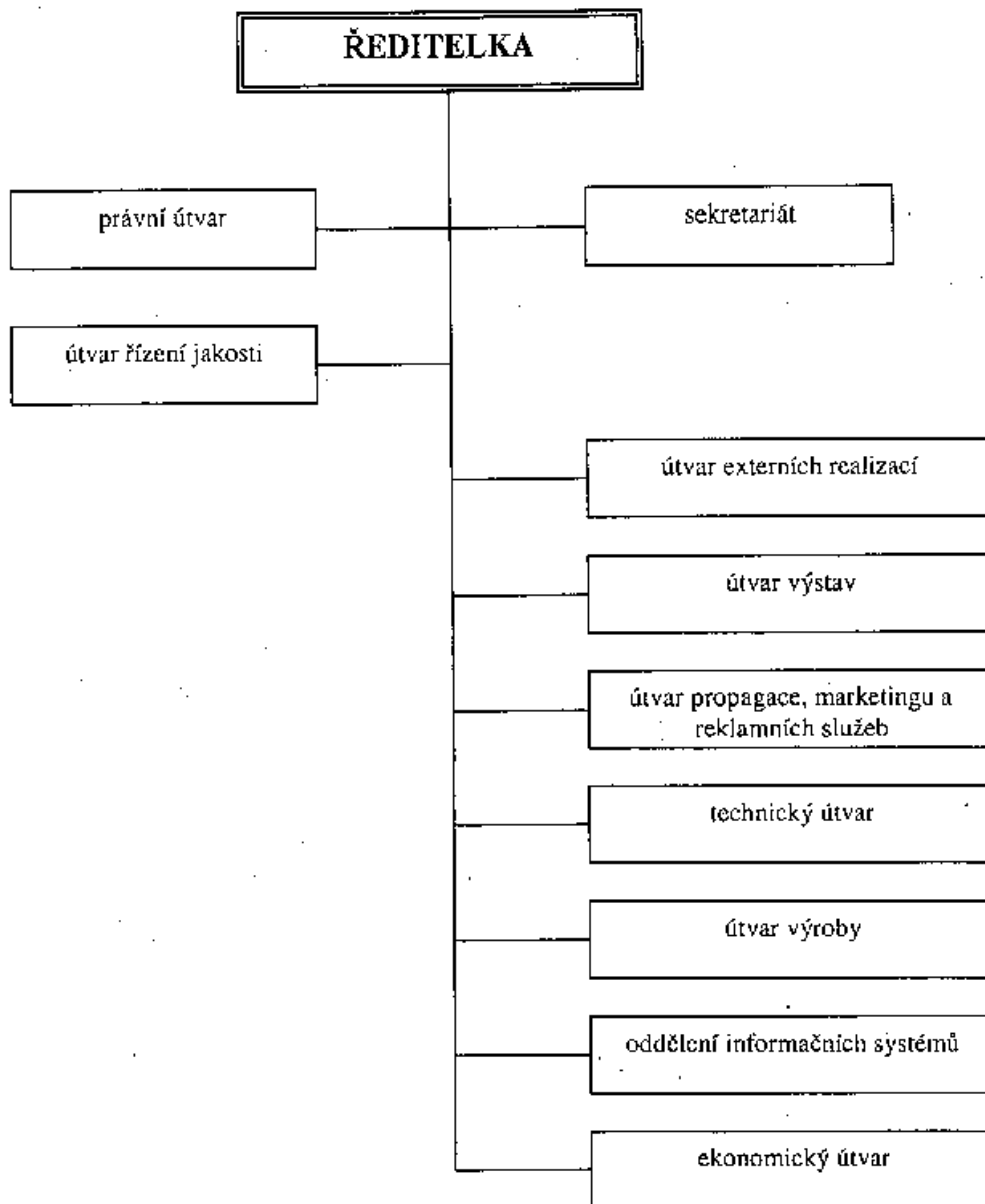
Ing. Michaela KRIŠTŮFKOVÁ, člen dozorčí rady

rodné číslo: 555218/1283

bydliště: Vodňanská 15, 370 11 České Budějovice

Odměny vyplacené statutárním orgánům v roce 2004: 1 310 tis. Kč.
Kromě této odměny uhradila a.s. ve sledovaném roce pojištění z odpovědnosti všech členů statutárních orgánů ve výši 118 tis. Kč. Dividendy ani tantiemy nebyly vypláceny, rovněž nebylo poskytnuto žádné ručení majetkem a.s., ani žádné úvěry a půjčky.

6. SCHÉMA ŘÍZENÍ A MANAGEMENT SPOLEČNOSTI



MANAGEMENT SPOLEČNOSTI

Ing. Marcela PAYEROVÁ
Ing. Michaela KRIŠTŮFKOVÁ
Ing. Ludmila MLYNÁŘOVÁ
Ing. Vladimír BULDRA
Marek KUBEŠ (do 31. 3. 2004)

Ing. Pavla PÍCHOVÁ (od 1. 6. 2004)
Ing. Lenka CHRÁSTOVÁ

Ing. Pavel TVRDÍK
Bohuslav HOTÁREK

ředitelka společnosti
vedoucí útvaru výstav
vedoucí ekonomického útvaru
vedoucí útvaru řízení jakosti
vedoucí útvaru externích realizací
a reklamních služeb
vedoucí útvaru externích realizací
ved. útvaru propagace, marketingu
a reklamních služeb
vedoucí technického útvaru
vedoucí útvaru výroby

7. ÚDAJE O ZÁKLADNÍM KAPITÁLU

Výše upsaného základního kapitálu činí 248 455 000,- Kč a je zcela splacen. Základní kapitál je rozložen na 248 455 ks akcií o jmenovité hodnotě po 1 000,- Kč. Všechny akcie znějí na majitele, jsou v zaknihované podobě a jsou registrované. Společnost nevydala žádné cenné papíry, které opravňují k uplatnění práva na výměnu za jiné účastnické cenné papíry nebo na přednostní úpis jiných účastnických cenných papírů.

Vlastnická struktura

Společnost ve smyslu ustanovení § 66a obchodního zákoníku je společností s většinovým společníkem a je osobou ovládanou. Ovládajícími osobami jsou Podpůrný a garanční rolnický a lesnický fond a.s., Biskupský dvůr 2095/8, Praha 1, IČO 49241494 – vlastní celkem 218 240 ks akcií, tj. 87,84 %.

Počet vlastních akcií:	0
Počet akcií v majetku členů představenstva:	0
Počet akcií v majetku členů dozorčí rady:	0
Počet akcií ve vlastnictví zaměstnanců:	15

Fyzické osoby vlastní 29 988 ks akcií, na které připadá 29 988 000 Kč základního kapitálu, to je 12,07 % z celkového základního kapitálu společnosti. Ostatní právnické osoby vlastní 227 akcií (0,09 % z celkového kapitálu). Jedná se o údaje z výpisu z registru emitenta ze Střediska cenných papírů v průběhu roku 2004, které má emitent k dispozici.

Rozsah hlasovacích práv je spojen s vlastnictvím akcií. Jedna akcie představuje 1 hlas. Práva a povinnosti akcionáře se řídí obecně závaznými právními předpisy a stanovami společnosti. Svá práva uplatňují akcionáři především prostřednictvím valné hromady.

Informace o majetkových účastech společnosti:

Akciová společnost nemá žádné podíly v jiných společnostech.

Údaje o cenných papírech

Základní kapitál	248 455 tis. Kč
Vlastní kapitál	363 468 tis. Kč
Od doby založení akciové společnosti nedošlo ke změnám základního kapitálu.	
Druh cenného papíru	kmenové
Forma	akcie na majitele
Podoba	zaknihovaná
Počet kusů	248 455 ks
Připojené kupóny	ne
ISIN	CZ 000 907 2658
Jmenovitá hodnota 1 akcie	1 000,- Kč
Celkový objem emise	248 455 tis. Kč
Hodnota vlastního kapitálu na 1 akcii	1 462,91 Kč

Na základě rozhodnutí Komise pro cenné papíry byly naše akcie vyloučeny z obchodování na veřejném trhu ke dni 20. 11. 2002.

Dividendy ani tantiémy nebyly za poslední 4 roky vypláceny. Členům představenstva a dozorčí rady nebyly během existence a.s. poskytnuty žádné úvěry, půjčky, ani ručení majetkem. Další činnost statutárních orgánů nemá význam pro posouzení emitenta.

Skutečnosti důležité pro uplatňování akcionářských práv společnosti dle stanov uveřejňujeme v celostátně distribuovaném deníku a v Obchodním věstníku.

V roce 2004 ani v účetním roce předcházejícím nebyla učiněna veřejná nabídka převzetí akcií emitenta činěná třetími osobami, ani veřejná nabídka převzetí akcií jiných společností činěná emitentem.

Údaje o soudních, správních nebo rozhodčích řízeních

Soudní, správní nebo rozhodčí řízení zahájena během posledních dvou účetních období nemají významný vliv na finanční situaci společnosti.

Způsob převodu cenných papírů

K převodu akcií dochází registrací převodu v zákonem stanovené evidenci na základě příkazu k registraci převodu. Převoditelnost akcií není omezena.

Přehled o změnách vlastního kapitálu:

(tis. Kč)

	rok 2001	rok 2002	rok 2003	rok 2004
Vlastní kapitál – stav k 1. 1. 2004	283 690	282 421	258 173	287 958
Hospodářský výsledek	-977	-24 135	29 946	75 816
Čerpání sociálního fondu	292	154	161	306
Vlastní kapitál - stav k 31.12.2004	282 421	258 173	287 958	363 468

Hospodářský výsledek na 1 akcii:

- 2000 16,08 Kč
- 2001 -3,93 Kč
- 2002 -97,14 Kč
- 2003 120,53 Kč
- 2004 305,15 Kč

8. ZPRÁVA VEDENÍ SPOLEČNOSTI O ČINNOSTI A HOSPODAŘENÍ

Výsledky hospodaření věcného i finančního plánu dosažené v roce 2004 lze souhrnně hodnotit jako velmi dobré. Podařilo se zrealizovat všechny naplánované výstavní akce v areálu Výstaviště České Budějovice a.s. a splnit všechny rozhodující ukazatele finančního plánu. Rovněž byl splněn plán investiční výstavby a oprav. V závěru roku se uskutečnil prodej 6 ha v severní části areálu. Nadále byl prohlubován systém jakosti řízení završený dozorovým auditem. Řada úsporných opatření měla reálný výstup v podobě zrušení 2 pracovních míst. Akciová společnost opět obhájila přední místo mezi výstavníckými organizacemi v ČR. Podrobnou specifikaci a hodnocení jednotlivých součástí věcného a finančního plánu obsahuje další část výroční zprávy.

ZÁKLADNÍ ČINNOSTI

VÝSTAVNÍ AKCE V AREÁLU VÝSTAVIŠTĚ

MOBIL SALON

15. 4. – 18. 4. 2004

Výstava Mobil salon měla i v roce 2004 dobrý ohlas. Akcí navštívilo 18 000 návštěvníků. Nepodařilo se však naplnit plánované hodnoty tržeb. Na jedné straně byly získány k prezentaci některé značky osobních aut, které ještě nikdy na výstavě nevystavovaly nebo se již dlouho neprezentovaly, na druhé straně se projevil úbytek vystavovaných nákladních automobilů.

Velkým přínosem byla opět tradiční prezentace Integrovaného záchranného systému a úspěšná nová prezentace Armády ČR. Tradičně dobrý ohlas měly i populární automobilové závody, které provázejí pravidelně výstavu v sobotu a v neděli.

HOBBY

19. 5. – 23. 5. 2004

Výstava zůstává druhou nejvýznamnější akcí společnosti. Přípravě výstavy byla věnována velká pozornost a její výsledky jsou srovnatelné s rokem 2000. Podařilo se tak po třech letech vyrovnat pokles tržeb, ke kterému došlo v roce 2001. Celkově je možno konstatovat, že v roce 2004 byla výstava Hobby úspěšná. Zvýšil se počet vystavovatelů i objem pronajaté volné i kryté plochy ve srovnání s rokem 2003. Plánované tržby byly překročeny.

Výstava měla opět tradičně atraktivní doprovodný program. Již třetím rokem je zajišťován spolu s televizí Prima a časopisem Recepty prima nápadů, přičemž nezastupitelná je osobnost Dr. Přemka Podlahy. Předpokládáme další prohloubení této spolupráce.

SLAVNOSTI PIVA – ANTONÍNSKÝ JARMARK

11. 6. – 12. 6. 2004

Slavnosti piva byly ve sledovaném roce pořádány opět společně s Antonínským jarmarkem. Nutno konstatovat, že průběh akce měl standardní úroveň. Nepodařilo se rozšířit počet pivovarů, které se prezentovaly přímo v rámci slavností. Přestože byly plánované hodnoty tržeb splněny, zůstávají Slavnosti piva akcí, kterou se zatím nedaří rozšířit. Tematicky však má své místo v kalendáriu společnosti.

Velmi dobře se ale rozvíjí doprovodná degustační soutěž „Pivo České republiky“. Počet zúčastněných pivovarů opět vzrostl a dosáhl počtu 41 pivovarů a 166 značek piv, čímž

se soutěž svojí velikostí a svým významem zařadila na druhé místo v celé České republice.

ZEMĚ ŽIVITELKA

26. 8. – 1. 9. 2004

V roce 2004 se uskutečnila slabší verze výstavy Země živitelka, vzhledem k tomu, že se v Brně konala výstava Techagro. Bohužel musíme konstatovat, že dvouletému cyklu vystavování se přizpůsobuje stále více firem. Nejedná se jen o firmy z nomenklatury zemědělské mechanizace, ale i z dalších oborů jako jsou technologie pro živočišnou výrobu, osiváři, chemie pro zemědělství, potravinářství.

Nomenklatura zemědělského agrosalonu byla sice naplněna v plné míře, ale s menším počtem firem a na menších plochách. S tím samozřejmě souvisí i nižší tržby za služby.

Vysokou úroveň měl odborný doprovodný program, který byl pořádán především ve spolupráci s MZe ČR, MMR ČR a AK ČR. Prestižní akcí se stalo i předávání značek Klasa kvalitním českým potravinám za přítomnosti ministra zemědělství ČR Jaroslava Palase. Země živitelka se tradičně stala zároveň i Národními dožínkami, které zahájil opět ministr zemědělství společně s prezidentem AK ČR.

VZDĚLÁNÍ A ŘEMESLO

5. 10. – 7. 10. 2004

V roce 2004 se uskutečnil desátý, jubilejní ročník školské výstavy. Zaznamenala poměrně značný nárůst tržeb ve srovnání s rokem 2003 a současně vzrostl i hospodářský výsledek. Na českobudějovickém výstavišti se prezentovalo 157 škol, nakladatelství a dalších subjektů, které svoji činnost vážou na školství. Silněji se prezentovalo soukromé školství, přihlásilo se více škol z Bavorska a poprvé i škola z Rakouska. Krajský úřad Jihočeského kraje a Pedagogické centrum byly dva hlavní subjekty, které připravily kvalitní doprovodný program. Velký význam pro prestiž výstavy měla i celostátní soutěž instalatérů organizovaná Cechem instalatérů. Inspirativní a motivující byla i soutěž o Nejlepší prezentaci školy a nejlepší exponát, která byla podpořena firmami Kooperativa pojišťovna, a.s. a Robert Bosch s.r.o.

Potěšující je, že i v roce 2004 se výstava uskutečnila za podpory a ve spolupráci s MŠMT ČR a Krajským úřadem Jihočeského kraje.

HOBBY PODZIM

20. 10. – 24. 10. 2004

Výstava Hobby podzim zaznamenala největší nárůst počtu vystavovatelů v roce 2002, protože nahrazovala částečně zrušenou výstavu Země živitelka. Vysoké tržby ve srovnání s rokem 2002 se podařilo udržet i v roce 2003. Tento impuls částečně přetrvával ještě i v roce 2004. Nutno ale konstatovat, že došlo již k určitému poklesu sledovaných hodnot ve srovnání s rokem 2003 a plánované tržby nebyly zcela splněny. Byl připraven zajímavý doprovodný program, přičemž nejvýznamnější pro akci zůstává spolupráce s televizí Prima a s Receptářem Dr. Přemka Podlahy.

Prodloužení výstavy na 5 dní nepřineslo žádný zásadní posun v rozvoji výstavy, a proto bylo rozhodnuto akci opět pro rok 2005 zkrátit na původní 4 dny.

GASTRO ČESKÉ BUDĚJOVICE

11. 11. – 13. 11. 2004

Tato výstava se konala na českobudějovickém výstavišti v roce 2004 již po třetí, a to se značným úspěchem. Hlavním pořadatelem akce je agentura Gastkom, která má již s pořádáním gastronomické výstavy několikaleté zkušenosti.

Výsledné tržby významně překročily plánované hodnoty. Výstaviště České Budějovice a.s. má jednoznačně zájem na další spolupráci.

PREZentační VÝSTAVA STŘEDNÍCH ŠKOL

6. 11. 2004

Prezentační výstava zůstává poslední 4 roky přibližně ve stejném rozsahu, tj. obsazení jednoho pavilonu. Je nenáročná organizačně a její náklady jsou minimální. Školská veřejnost považuje akci za prospěšnou, a proto je zařazena i do kalendáře roku 2005. Vhodně navazuje v regionální úrovni na výstavu Vzdělání a řemeslo.

MÓDA SHOW A ADVENTNÍ TRHY

25. 11. – 28. 11. 2004

8. ročník výstavy Móda show a 7. ročník Adventních trhů se uskutečnily opět jako první v řadě předvánočních prodejních akcí v regionu i v celé republice. Potvrdilo se, že spojení obou výstav je prospěšné vzhledem k velké konkurenci i situaci v textilním průmyslu. Akce jsou cíleně zaměřené na prodej a mají regionální úroveň.

Velmi se osvědčila koncentrace firem do centrální části výstaviště a zařazení akce Adventní trhy do pavilonu Z, který byl pro tento účel vhodně rozdělen. Oživením byla určité i změna v doprovodném programu. Pozitivně hodnocenou novinkou byla i možnost parkování návštěvníků přímo v areálu výstaviště.

VÝSTAVY PSŮ

Ekonomicky nejzajímavější jsou jarní a podzimní mezinárodní výstavy, kde jsou tržby za pronájem plochy Českobudějovickému kynologickému klubu ještě výrazně navýšeny o pronájem ploch pro obchodníky a provozování parkoviště.

EXTERNÍ REALIZACE

I nadále trvá problematická situace v této činnosti. Trh je v této komoditě nasycen a firmy snižují své výstavní aktivity. Přesto byl zaznamenán růst tržeb z této činnosti ve srovnání s rokem 2003 cca o 1 mil. Kč.

Pracovní tým byl stabilizován.

REKLAMNÍ SLUŽBY

Plán výnosů byl překročen o 17,4 %. K této pozitivní změně přispěla organizační změna a zařazení činnosti reklamních služeb do útvaru propagace a marketingu se stabilním kolektivem pracovníků.

INVESTICE A ÚDRŽBA

Čerpání investic celkem v r. 2004
Umístění investic:
Způsob financování:

31 702 tis. Kč
tuzemsko
vlastní zdroje

Rekapitulace investic

- stavební investice (Pivovarská zahrada, rekonstrukce pavilonů Z1 a F4) 28 209 tis. Kč
- strojní investice 862 tis. Kč
- nehmotné investice 0 tis. Kč
- jiné investice 2 631 tis. Kč

ČERPÁNÍ INVESTIC CELKEM

31 702 tis. Kč

Investice provedené v posledních 5 letech

	2000	2001	2002	2003	2004
Nehmotné investice	247 tis. Kč	386 tis. Kč	237 tis. Kč	0 tis. Kč	0 tis. Kč
Stavební investice	9 461 tis. Kč	5 412 tis. Kč	3 911 tis. Kč	15 025 tis. Kč	28 209 tis. Kč
Strojní investice	1 985 tis. Kč	1 504 tis. Kč	2 891 tis. Kč	7 548 tis. Kč	862 tis. Kč
Jiné investice	-	-	10 000 tis. Kč	378 tis. Kč	2 631 tis. Kč
Projektová dokumentace	-	-	853 tis. Kč	0 tis. Kč	0 tis. Kč
CELKEM	11 693 tis. Kč	7 302 tis. Kč	17 892 tis. Kč	22 951 tis. Kč	31 702 tis. Kč

OPRAVY A ÚDRŽBA

Opravy a údržba
z toho: běžné opravy
povodně

10 546 tis. Kč
9 970 tis. Kč
576 tis. Kč

Největší opravy realizované v roce 2004:

- opravy v pavilonu Z1
- revize elektrické instalace v pavilonech
- oprava restaurace Klas (povodně)
- oprava restaurace v pavilonu F1
- výměna oken ve správní budově
- výměna oken ve staré administrativní budově.

PRACOVNÍCI A MZDY

Pracovníci

K 31. 12. 2004 bylo u VÝSTAVIŠTĚ České Budějovice a.s. zaměstnáno 76 fyzických pracovníků v následujícím složení:

Kategorie	Počet	z toho v produkt. věku
THP	44	42
D	32	27
CELKEM	76	69

Přehled vývoje počtu pracovníků za léta 2000 – 2004

prům. evid. počet prac.	2000	2001	2002	2003	2004	2004/2003 v %
fyzické osoby	102	100	94	86	85	99
přepočt. osoby	100	98	92	84	84	100

Mzdy

Vývoj mzdových prostředků v letech 2000 – 2004

Ukazatel	2000	2001	2002	2003	2004	(tis. Kč) 2004/2003 v %
Mzdy celkem	18 081	18 077	16 779	18 094	17 878	98,8
Mzdy bez OON	17 015	16 775	15 936	16 910	16 871	99,8
Přepočtení pracovníci	100	98	92	84	84	100

FINANČNÍ ČÁST

Úplná účetní závěrka je ve výroční zprávě obsažena v rozsahu rozvahy, výkazu zisku a ztrát za poslední 3 účetní období, včetně přílohy k roční závěrce.

• Přehled vybraných ukazatelů v časové řadě 2000 - 2004

(tis. Kč)

Ukazatel	2000	2001	2002	2003	2004	2004/2003 v %
Přidaná hodnota	26 774	33 715	-12 204	16 671	26 431	158,5
Výkonová spotřeba	67 630	59 195	61 716	74 849	52 797	70,5
Výkony	94 352	92 853	49 479	91 486	79 190	86,6
Mzdové náklady	18 081	18 077	16 779	18 094	17 878	98,8
Produktivita práce (výkony/1 prac.)	944	947	538	1 089	943	86,6
Průměrná měsíční mzda v Kč	14 179	14 264	14 435	16 776	16 737	99,8
Hospodářský výsledek	3 995	- 977	-24 135	29 946	75 816	253,2
Počet přepočt. pracovníků	100	98	92	84	84	100,0

KOMENTÁŘ K EKONOMICKÝM VÝSLEDKŮM

- Maximální úsilí bylo věnováno náboru zákazníků u všech produktů. Tento záměr je podpořen organizační změnou k 1. 1. 2004, která vytvořila podmínky pro celkové zkvalitnění obchodní činnosti.
- Tržby za služby jsou v porovnání s rokem 2003 nižší o 12,5 mil. Kč. Zde se projevil nepříznivý vývoj tržeb u stěžejní výstavy Země živitelka, která navíc letos proběhla ve slabší verzi.
- V průběhu sledovaného období obdržela a.s. jako mimořádný výnos náhradu za duplicitní vlastnictví pozemků od Pozemkového fondu v objemu 2,1 mil. Kč.
- Celkovou výši hospodářského výsledku roku 2004 ovlivnil prodej severní části areálu.

ROZVAHA (v tis. Kč)	31.12.2004	31.12.2003	31.12.2002
AKTIVA CELKEM	407 626	382 521	319 847
Dlouhodobý majetek	235 795	252 981	241 600
Dlouhodobý nehmotný majetek	55	181	409
Software	55	181	409
Dlouhodobý hmotný majetek	235 740	252 800	241 191
Pozemky	55 837	60 595	61 544
Stavby	169 157	179 855	171 941
Samostatné movité věci a soubory movitých věcí	10 546	11 327	5 245
Nedokončený dlouhodobý hmotný majetek	200	1 023	1 637
Poskytnuté zálohy na hmotný dlouhodobý majetek	0	0	824
Oběžná aktiva	171 245	129 540	78 087
Zasoby	1 832	1 212	1 226
Materiál	1 832	1 178	1 202
Zboží	39	34	24
Krátkodobé pohledávky	6 790	84 144	30 861
Pohledávky z obchodního styku	4 902	1 946	1 172
Stát – daňové pohledávky	1 414	698	1 257
Ostatní poskytnuté zálohy	481	483	1 423
Dohadné účty aktivní	0	81 000	27 009
Jiné pohledávky	-7	17	0
Krátkodobý finanční majetek	162 584	43 984	46 000
Peníze	52	42	76
Účty v bankách	131 408	23 482	25 852
Krátkodobé cenné papíry a podíly	31 124	20 460	20 072
Časové rozlišení	536	200	160
Náklady příštích období	441	189	160
Příjmy příštích období	145	11	0
PASIVA CELKEM	407 626	382 521	319 847
Vlastní kapitál	368 468	287 958	268 173
Základní kapitál	248 455	248 455	248 455
Kapitálové fondy	65	65	65
Ostatní kapitálové fondy	65	65	65
Ostatní fondy ze zisku	13 955	9 277	12 420
Zákonný rezervní fond	13 647	8 948	12 115
Statutární a ostatní fondy	308	324	305
Nerozdělený zisk z minulých let	25 177	220	21 368
Hospodářský výsledek běžného účetního období	75 816	29 946	24 155
Čizí zdroje	13 622	94 172	59 514
Rezervy podle zvláštních právních předpisů	5 216	2 608	2 235
Odložený daňový závazek	3 885	4 239	3 523
Krátkodobé závazky	34 520	87 325	53 756
Závazky z obchodních vztahů	3 211	82 208	51 309
Závazky k zaměstnancům	1 164	1 114	958
Závazky ze sociálního zabezpečení a zdravot. pojištění	1 010	1 265	1 055
Stát – daňové závazky a dotace	29 019	2 626	403
Dohadné účty pasivní	116	112	31
Časové rozlišení	537	391	2 160
Výnosy příštích období	537	391	2 160

VÝKAZ ZISKŮ A ZTRÁT (v tis. Kč)

31.12.2004 31.12.2003 31.12.2002

Tržby za prodej zboží	704	730	669
Náklady vynaložené na prodané zboží	666	695	636
Obchodní marže	38	35	33
Výkony	79 190	91 486	49 479
Tržby za prodej vlastních výrobků a služeb	78 630	91 093	48 818
Aktivace	560	393	667
Výkonová spotřeba	52 797	74 849	61 716
Přidaná hodnota	26 431	16 671	12 204
Osobní náklady	25 484	25 608	23 967
Daně a poplatky	6 743	3 122	2 203
Odpisy dlouhodobého nehmotného a hmotného majetku	8 014	8 749	9 082
Tržby z prodeje dlouhodobého majetku a materiálu	140 335	2 242	70
Zůstatková cena prodaného dlouhod. majetku a materiálu	40 896	1 353	1
Zúčtování rezerv a čas. rozlišení provozních výnosů	0	0	0
Tvorba rezerv a časového rozlišení provoz. nákladů	2 608	373	1 118
Zúčtování oprav. položek do provoz. výnosů	0	0	479
Zúčtování oprav. položek do provoz. nákladů	174	-1 240	752
Ostatní provozní výnosy	21 231	54 358	25 098
Ostatní provozní náklady	359	2 179	516
Provozní hospodářský výsledek	103 719	33 127	24 196
Tržby z prodeje cenných papírů a podílů	12 800	0	59 005
Prodané cenné papíry a podíly	12 649	0	57 977
Výnosy z krátkodobého finančního majetku	591	498	415
Výnosové úroky	651	441	414
Nákladové úroky	0	0	0
Ostatní finanční výnosy	49	137	2
Ostatní finanční náklady	2 303	1 130	970
Finanční výsledek hospodářen	36	454	889
Daň z příjmů za běžnou činnost	29 149	2 927	723
Daň z příjmů za běžnou činnost splatná	29 504	2 210	0
Daň z příjmu za běžnou činnost odložená	-355	717	723
Výsledek hospodářen za běžnou činnost	73 709	30 146	24 030
Mimořádné výnosy	2 107	4	3 723
Mimořádné náklady	0	204	3 828
Mimořádný hospodářský výsledek	2 107	200	105
Výsledek hospodářen za účetní období	75 816	29 946	24 135
Výsledek hospodářen před zdaněním	104 965	32 873	23 412

NÁVRH NA VYPOŘADÁNÍ HOSPODÁŘSKÉHO VÝSLEDKU

Hospodářský výsledek po zdanění za období 2004 **75 816 298,67 Kč**

Příděl do rezervního fondu (5 %)	3 800 000,00 Kč
Příděl do sociálního fondu	350 000,00 Kč
Nerozdělený zisk	71 666 298,67 Kč

9. VYJÁDRĚNÍ DOZORČÍ RADY

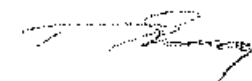
Dozorčí rada hodnotila pravidelně během roku 2004 činnost společnosti a podílela se na zásadních rozhodnutích o její činnosti. Sešla se celkem čtyřikrát, vždy po ekonomické uzávěre každého čtvrtletí. Byly především sledovány ekonomické výsledky hlavního předmětu podnikání, a to pořádání výstav v areálu výstaviště a stavby výstavních expozic v areálu výstaviště i mimo něj. Dozorčí rada se zabývala i výsledky z dalších aktivit společnosti, kterými jsou především reklamní služby a trvalé nájmy. Pozitivně zhodnotila i rozšíření činnosti o pronajímání nově zrekonstruovaného pavilonu Z k mimovýstavním aktivitám.

Dozorčí rada konstatuje, že výstavní sezóna 2004 nebyla jednoduchá, přesto je možno ji celkově hodnotit pozitivně. V areálu výstaviště proběhly všechny plánované výstavy s dobrými výsledky. Nutno však uvést, že celkové tržby z výstavních aktivit byly nižší než v předchozím roce. V porovnání s rokem 2003 zaznamenala nižší tržby výstava Země živitelka. Již několik let kopíruje agrosalon dvouletý cyklus podle termínu konání výstavy Techagro Brno. Nárůst tržeb byl zaznamenán v oblasti reklamních služeb.

Dozorčí rada na svém zasedání v dubnu 2005 přezkoumala roční účetní závěrku společnosti, zprávu auditora o přezkoušení roční účetní závěrky a následně konstatovala, že roční účetní závěrka společnosti Výstaviště České Budějovice a.s. k 31. 12. 2004 byla vypracována řádně a v souladu se zákonnými předpisy České republiky. Dozorčí rada proto doporučuje valné hromadě akcionářů schválit roční účetní závěrku za rok 2004, včetně návrhu představenstva společnosti na vypořádání hospodářského výsledku za rok 2004.

Dozorčí rada přezkoumala zprávu představenstva společnosti o vztazích mezi ovládající a ovládanou osobou a k této zprávě nemá připomínek.

Při této příležitosti dozorčí rada vyjadřuje poděkování představenstvu společnosti, celému managementu a všem zaměstnancům za aktivní práci pro společnost v roce 2004.



Ing. Robert PLAVEC
předseda dozorčí rady

**10. ZPRÁVA A VÝROK NEZÁVISLÉHO AUDITORA O OVĚŘENÍ ŘÁDNÉ
ÚČETNÍ ZÁVĚRKY**

Zpráva nezávislého auditora

(nedílnou součástí této zprávy je výrok auditora)

o ověření řádné účetní závěrky k 31. 12. 2004

Výstaviště České Budějovice a.s.

se sídlem v Českých Budějovicích

Příjemce zprávy:	statutární orgán společnosti, akcionáři,
Ověřované období:	Od 1. 1. 2004 do 31. 12. 2004
Ověřovatel: (auditor)	AZP CZ s.r.o. Jírovcova 37, České Budějovice společnost je zapsána v OR u KS Č. Budějovice, oddíl C, vložka 8900
Jména ověřovatelů:	Ing. Libuše Kyselová Ing. Emanuel Jiroušek Ing. Jana Ratajová Jarmila Dvořáková
Účel ověřování:	V účetní jednotce bylo provedeno ověření přiložené účetní závěrky k 31. 12. 2004. Za sestavení účetní závěrky odpovídá statutární orgán společnosti. Úlohou ověření účetní závěrky nezávislým auditorem je výrok o této účetní závěrce.
Rozsah auditu:	Při ověřování účetní závěrky bylo postupováno v souladu s auditorskými směrnicemi Komory auditorů České republiky a se Zákonem o auditorech a Komorě auditorů České republiky. Při plánování a provádění auditu bylo postupováno tak, aby auditor získal přiměřené ujištění o tom, že účetní závěrka neobsahuje významné nesprávnosti. Audit zahrnuje výběrovým způsobem provedené ověření úplnosti a průkaznosti částek a informací uvedených v účetní závěrce a posouzení správnosti a vhodnosti účetních postupů a významných odhadů provedených účetní jednotkou a rovněž posouzení celkové prezentace účetní závěrky. Provedený audit poskytuje přiměřený podklad pro vyjádření výroku auditora.

AZP CZ s.r.o.
Jírovcova 37
370 01 České Budějovice
Tel.: 387 424 861-3 Fax: 387 424 861

Ing. Libuše Kyselová
jednatelka společnosti-auditor
číslo osvědčení o zápisu do seznamu auditorů 721

V Českých Budějovicích dne 14. 3. 2005

ROZVAHA

v plném rozsahu

ke dni 31.prosinec 2004
(v celých tisících Kč)

Název a sídlo účetní jednotky

Výstaviště České Budějovice a.s.
Husova 523

370 21 České Budějovice

Rok	Měsíc	IČ
2004	12	60827475

Označení a	AKTIVA b	řád. c	Běžné účetní období			Minulé úč.období
			Brutto 1	Korekce 2	Netto 3	Netto 4
	AKTIVA CELKEM	1	497.335	89.708	407.626	382.521
A.	Pohledávky za upsány vlastní kapitál	2	0	0	0	0
B.	Dlouhodobý majetek	3	324.216	88.421	235.795	252.981
B.I.	Dlouhodobý nehmotný majetek	4	3.793	3.738	55	181
B.I.1.	Zřizovací výdaje	5	0	0	0	0
2.	Nehmotné výsledky výzkumu a vývoje	6	0	0	0	0
3.	Software	7	3.793	3.738	55	181
4.	Ocenitelná práva	8	0	0	0	0
5.	Goodwill	9	0	0	0	0
6.	Jiný dlouhodobý nehmotný majetek	10	0	0	0	0
7.	Nedokončený dlouhodobý nehmotný majetek	11	0	0	0	0
8.	Poskytnuté zálohy na dlouhodobý nehm. majetek	12	0	0	0	0
B.II.	Dlouhodobý hmotný majetek	13	320.423	84.683	235.740	252.800
B.II.1.	Pozemky	14	55.837	0	55.837	60.595
2.	Stavby	15	237.009	67.852	169.157	179.855
3.	Samostatně movité věci a soubory movitých věcí	16	27.377	16.831	10.546	11.327
4.	Pěstelské celky trvalých porostů	17	0	0	0	0
5.	Základní stádo a tažná zvířata	18	0	0	0	0
6.	Jiný dlouhodobý hmotný majetek	19	0	0	0	0
7.	Nedokončený dlouhodobý hmotný majetek	20	200	0	200	1.023
8.	Poskytnuté zálohy na dlouhodobý hmotný majetek	21	0	0	0	0
9.	Oceňovací rozdíl k nabytému majetku	22	0	0	0	0
B.III.	Dlouhodobý finanční majetek	23	0	0	0	0
B.III.1.	Podíly v ovládaných a řízených osobách	24	0	0	0	0
2.	Podíly v účetních jednotkách pod podstatným vlivem	25	0	0	0	0
3.	Ostatní dlouhodobé cenné papíry a podíly	26	0	0	0	0
4.	Půjčky a úvěry - ovládající a řídicí osoba, podstatný vliv	27	0	0	0	0
5.	Jiný dlouhodobý finanční majetek	28	0	0	0	0
6.	Porizovaný dlouhodobý finanční majetek	29	0	0	0	0
7.	Poskytnuté zálohy na dlouhodobý finanční majetek	30	0	0	0	0



C.	Oběžná aktiva	31	172.533	1.288	171.245	128.340
C.I.	Zásoby	32	1.871	0	1.871	1.212
C.I.1.	Materiál	33	1.832	0	1.832	1.178
2.	Nedokončená výroba a polotovary	34	0	0	0	0
3.	Výrobky	35	0	0	0	0
4.	Zvířata	36	0	0	0	0
5.	Zboží	37	39	0	39	34
6.	Poskytnuté zálohy na zásoby	38	0	0	0	0
C.II.	Dlouhodobé pohledávky	39	0	0	0	0
C.II.1.	Pohledávky z obchodních vztahů	40	0	0	0	0
2.	Pohledávky - ovládalci a řídicí osoba	41	0	0	0	0
3.	Pohledávky - podstatný vliv	42	0	0	0	0
4.	Pohledávky za společníky, členy družstva a účastníky sdružení	43	0	0	0	0
5.	Dohadné účty aktivní	44	0	0	0	0
6.	Jiné pohledávky	45	0	0	0	0
7.	Odložené daňové pohledávky	46	0	0	0	0
C.III.	Krátkodobé pohledávky	47	8.078	1.288	6.790	84.144
C.III.1.	Pohledávky z obchodních vztahů	48	8.190	1.288	4.902	1.946
2.	Pohledávky - ovládalci a řídicí osoba	49	0	0	0	0
3.	Pohledávky - podstatný vliv	50	0	0	0	0
4.	Pohledávky za společníky, členy družstva a účastníky sdružení	51	0	0	0	0
5.	Sociální zabezpečení a zdravotní pojištění	52	0	0	0	0
6.	Stál - daňové pohledávky	53	1.414	0	1.414	698
7.	Krátkodobé poskytnuté zálohy	54	481	0	481	483
8.	Dohadné účty aktivní	55	0	0	0	81.000
9.	Jiné pohledávky	56	-7	0	-7	17
C.IV.	Krátkodobý finanční majetek	57	162.584	0	162.584	43.964
C.IV.1.	Peníze	58	52	0	52	42
2.	Účty v bankách	59	131.408	0	131.408	23.482
3.	Krátkodobé cenné papíry a podíly	60	31.124	0	31.124	20.460
4.	Požizovaný krátkodobý finanční majetek	61	0	0	0	0
D.I.	Časové rozlišení	62	586	0	586	200
D.I.1.	Náklady příštích období	63	441	0	441	189
2.	Komplexní náklady příštích období	64	0	0	0	0
3.	Příjmy příštích období	65	145	0	145	11
	Kontrolní číslo	999	1.988.754	358.836	1.629.918	1.529.884



Označení	PASIVA	řad.	Stav v běžném účetním období	Stav v minulém účetním období
a	b	c	5	5
	PASIVA CELKEM	101	407.626	382.521
A.	Vlastní kapitál	102	383.468	287.958
A.I.	Základní kapitál	103	248.455	248.455
A.I.1.	Základní kapitál	104	248.455	248.455
2.	Vlastní akcie a vlastní obchodní podíly	105	0	0
3.	Změny základního kapitálu	106	0	0
A.II.	Kapitálové fondy	107	65	65
A.II.1.	Emisní ážio	108	0	0
2.	Ostatní kapitálové fondy	109	65	65
3.	Oceňovací rozdíly z přecenění majetku a závazků	110	0	0
4.	Oceňovací rozdíly z přecenění při přeměnách	111	0	0
A.III.	Rezervní fondy, nedělitelný fond a ostatní fondy ze zisku	112	13.955	9.272
A.III.1.	Zákonný rezervní fond / Nedělitelný fond	113	13.647	8.948
2.	Statutární a ostatní fondy	114	308	324
A.IV.	Výsledek hospodaření minulých let	115	25.177	220
A.IV.1.	Nerozdělaný zisk minulých let	116	25.177	220
2.	Neuhrazená ztráta minulých let	117	0	0
A.V.	Výsledek hospodaření běžného účetního období	118	75.816	29.946
B.	Cizí zdroje	119	43.821	94.172
B.I.	Rezervy	120	5.216	2.608
B.I.1.	Rezervy podle zvláštních právních předpisů	121	5.216	2.608
2.	Rezerva na důchody a podobné závazky	122	0	0
3.	Rezerva na daň z příjmů	123	0	0
4.	Ostatní rezervy	124	0	0
B.II.	Dlouhodobé závazky	125	3.885	4.239
B.II.1.	Závazky z obchodních vztahů	126	0	0
2.	Závazky - ovládací a řídicí osoba	127	0	0
3.	Závazky - podstatný vliv	128	0	0
4.	Závazky ke společníkům, členům družstva a účastníkům sdružení	129	0	0
5.	Dlouhodobé přijaté zálohy	130	0	0
6.	Vydané dluhopisy	131	0	0
7.	Dlouhodobé směnky k úhradě	132	0	0
8.	Dohadné účty pasivní	133	0	0
9.	Jiné závazky	134	0	0
10.	Odložený daňový závazek		3.885	4.239



Označení	PASIVA	řád.	Stav v běžném účetním období	Stav v minulém účetním období
a	b	c	5	6
B.III.	Krátkodobé závazky	138	34.520	87.325
B.III.1.	Závazky z obchodních vztahů	137	3.211	82.208
2.	Závazky - ovládací a řídicí osoba	138	0	0
3.	Závazky - podstatný vliv	139	0	0
4.	Závazky ke společníkům, členům družstva a účastníkům sdružení	140	0	0
5.	Závazky k zaměstnancům	141	1.164	1.114
6.	Závazky ze sociálního zabezpečení a zdravotního pojištění	142	1.010	1.285
7.	Stát - daňové závazky a dotace	143	29.019	2.628
8.	Krátkodobé přijaté zálohy	144	0	0
9.	Vydané dluhopisy	145	0	0
10.	Dohadné účty pasivní	146	118	112
11.	Jiné závazky	147	0	0
B.IV.	Bankovní úvěry a výpomoci	148	0	0
B.IV.1.	Bankovní úvěry dlouhodobé	149	0	0
2.	Krátkodobé bankovní úvěry	150	0	0
3.	Krátkodobé finanční výpomoci	151	0	0
C.I.	Časové rozlišení	152	537	391
C.I.1.	Výdaje příštích období	153	0	0
2.	Výnosy příštích období	154	537	391
	Kontrolní číslo	999	1.554.151	1.499.747



Sestaveno dne: 14. 3. 2005

VÝSTAVIŠTĚ
ČESKÉ BUDĚJOVICE
 Husova 523, 370 21 České Budějovice
 IČ: 60827475, DIČ: CZ60827475
 e-mail: 3551196@300

Podpisový záznam statutárního orgánu účetní jednotky nebo
 podpisový záznam fyzické osoby, která je účetní jednotkou

Právní forma účetní jednotky: s.p.a. společnost
 Předmět podnikání: provozování výstav a veletrhů
 Pozn.: účetní závěrečné účty

VÝKAZ ZISKŮ A ZTRÁTY

v plném rozsahu

Název a sídlo účetní jednotky

Výstaviště České Budějovice a.s.
Husova 523

ke dni 31. prosinec 2004
(v celých tisících Kč)

370 21 České Budějovice

Rok	Měsíc	IČ
2004	01-12	60827475

Označení a	TEXT b	Číslo řádku c	Skutečnost v účetním období	
			sledovaném 1	minulém 2
I.	Tržby za prodej zboží	1	704	730
A.	Náklady vynaložené na prodané zboží	2	866	695
+	Obchodní marže	3	38	35
II.	Výkony	4	79 190	91 486
II. 1.	Tržby za prodej vlastních výrobků a služeb	5	78 630	91 093
2.	Změna stavu zásob vlastní činnosti	6	0	0
3.	Aktivace	7	560	393
B.	Výkonová spotřeba	8	52 797	74 850
B. 1.	Spotřeba materiálu a energie	9	14 988	16 861
B. 2.	Služby	10	37 809	57 989
+	Přidaná hodnota	11	26 431	16 671
C.	Obecní náklady	12	25 484	25 608
C. 1.	Mzdové náklady	13	17 878	18 094
C. 2.	Odměny členům orgánů společnosti a družstva	14	1 310	1 294
C. 3.	Náklady na sociální zabezpečení a zdravotní pojištění	15	6 278	6 213
C. 4.	Sociální náklady	16	18	7
D.	Daně a poplatky	17	6 743	3 122
E.	Odpisy dlouhodobého nehmotného a hmotného majetku	18	8 014	8 749
III.	Tržby z prodeje dlouhodobého majetku a materiálu	19	140 335	2 242
F.	Zůstatková cena prodaného dlouhodobého majetku a materiálu	20	40 898	1 353
IV.	Zúčtování rezerv a časového rozlišení provozních výnosů	21	0	0
G.	Tvorba rezerv a časového rozlišení provozních nákladů	22	2 608	373
V.	Zúčtování opravných položek do provozních výnosů	23	0	0
H.	Zúčtování opravných položek do provozních nákladů	24	174	-1 240
VI.	Ostatní provozní výnosy	25	21 231	54 358
I.	Ostatní provozní náklady	26	359	2 179
VII.	Převod provozních výnosů	27	0	0
J.	Převod provozních nákladů	28	0	0
*	Provozní výsledek hospodaření		103 719	33 127



Označení a	TEXT b	Číslo řádku c	Skutečnost v účetním období	
			sledovaném 1	minulém 2
VIII.	Tržby z prodeje cenných papírů a podílů	30	12 800	0
K.	Prodané cenné papíry a podíly	31	12 649	0
IX.	Výnosy z dlouhodobého finančního majetku	32	0	0
IX. 1.	Výnosy z cenných papírů a podílů v podnicích ve skupině	33	0	0
2.	Výnosy z ostatních dlouhodobých cenných papírů a podílů	34	0	0
3.	Výnosy z ostatního dlouhodobého finančního majetku	35	0	0
X.	Výnosy z krátkodobého finančního majetku	36	591	496
L.	Náklady z finančního majetku	37	0	0
XI.	Výnosy z přecenění majetkových cenných papírů	38	0	0
M.	Náklady z přecenění majetkových cenných papírů	39	0	0
XII.	Zúčtování rezerv do finančních výnosů	40	0	0
N.	Tvorba rezerv na finanční náklady	41	0	0
XIII.	Zúčtování opravných položek do finančních výnosů	42	0	0
O.	Zúčtování opravných položek do finančních nákladů	43	0	0
XIV.	Výnosové úroky	44	651	441
P.	Nákladové úroky	45	0	0
XV.	Ostatní finanční výnosy	46	49	137
Q.	Ostatní finanční náklady	47	2 303	1 130
XVI.	Převod finančních výnosů	48	0	0
R.	Převod finančních nákladů	49	0	0
*	Finanční výsledek hospodaření	50	-861	-54
S.	Daň z příjmů za běžnou činnost	51	29 149	2 927
S.1.	- splatná	52	29 504	2 210
2.	- odložená	53	-355	717
**	Výsledek hospodaření za běžnou činnost	54	73 709	30 146
XVII.	Mimořádné výnosy	55	2 107	4
T.	Mimořádné náklady	58	0	204
U.	Daň z příjmů z mimořádné činnosti	57	0	0
U.1.	- splatná	58	0	0
U.2.	- odložená	59	0	0
*	Mimořádný výsledek hospodaření	60	2 107	-200
W.	Převod podílu na výsledku hospodaření společníkům	61	0	0
***	Výsledek hospodaření za účetní období	62	75 816	29 946
	Výsledek hospodaření před zdaněním	63	104 965	32 873
	Kontrolní číslo	999	1 012 044	607 261



Sastaveno dne:

14. 3. 2009

Podpisem statutárního orgánu účetní jednotky nebo
podpisem fyzické osoby, která je účetní jednotkou

KAP CZ SPOLEČNOST S RUČENÍM OMEZENÝM

Budějovice a.s.

Číslo: CZ60827475

IC: 196/0300

Právní forma účetní jednotky

Předmět podnikání

Pozn:

akciová společnost s ručením omezeným

21

Valu

14. 3. 2009

Příloha k závěrce za rok 2004

Článek I.

~~Česká republika~~

Název: **VÝSTAVIŠTĚ České Budějovice a.s.**

Sídlo: **České Budějovice, Husova 523, PSČ 370 21**

Právní forma: **akciová společnost** zapsaná do obchodního rejstříku vedeného Krajským soudem v Českých Budějovicích, oddíl B, vložka 626

Rozhodující předmět činnosti:

realizace výstav, jejich organizační zajištění včetně poskytování komplexních služeb souvisejících s výstavnictvím

Datum vzniku: **1. 1. 1994**

Osoby s více než 20 % podílem na základním kapitálu:

Podpůrný a garanční rolnický a lesnický fond a.s.,
Za Poříčskou branou 6/č.p.256, Praha 8 - Karlín, PSČ 186 00, IČO 49241494
218 240 ks akcií 87,84 %

Konsolidační celek v roce 2004 tvoří:

Podpůrný a garanční rolnický a lesnický fond, a.s.
mateřská společnost

Výstaviště České Budějovice a.s. IČO 60827475
dceřiná společnost – rozhodující vliv

ZZN Nový Jičín a.s. IČO 47675781
dceřiná společnost – rozhodující vliv

Českomoravská společnost chovatelů a.s.
Praha, IČO 26162539
přidružená společnost - podstatný vliv

Statutární a dozorčí orgány:

Představenstvo:
Ing. Marcela Payerová – předseda představenstva
Ing. Dagmar Volková, CSc. – místopředseda představenstva
Ing. Martin Kosobud – člen představenstva
od 4. 7. 2000 do 16. 6. 2004
Ing. Hana Hricová- člen představenstva
Ing. Pavel Dlouhý – člen představenstva
Ing. Kateřina Kosobudová – člen představenstva
od 16. 6. 2004

2. Reprodukční pořizovací cena nebyla použita.

3. Náklady související s pořízením zásob jsou nejčastěji:

a) dopravné

b) poštovné

Tyto náklady se zúčtovávají na účet 112 300 – náklady související s pořízením zásob a jsou rozpouštěny ke spotřebovanému materiálu indexem.

4. V průběhu roku nedošlo ke změnám způsobu oceňování a postupů účtování.

5. Rezervy, opravné položky a mimořádné náklady:

a) Organizace vytváří rezervy na opravy hmotného dlouhodobého majetku dle rozpočtu:

Rok	Tvorba	Čerpání	Zůstatek
1996	10 569 830,-- Kč	0,-- Kč	10 569 830,-- Kč
1997	10 569 830,-- Kč	0,-- Kč	21 139 660,-- Kč
1998	10 569 490,-- Kč	0,-- Kč	31 709 150,-- Kč
1999	2 126 986,50 Kč	15 126 492,80 Kč	18 709 643,70 Kč
2000	2 126 986,50 Kč	16 582 657,20 Kč	4 253 973,-- Kč
2001	1 117 519,50 Kč	4 253 973,-- Kč	1 117 519,50 Kč
2002	1 117 519,50 Kč	0,-- Kč	2 235 039,-- Kč
2003	2 608 212,50 Kč	2 235 039,-- Kč	2 608 212,50 Kč
2004	2 608 212,50 Kč	0,-- Kč	5 216 425,-- Kč

b) Odpis pohledávek

V rámci zákona daně z příjmu byly zúčtovány pohledávky v celkové výši 74 892,45 Kč na účet 546 200 – odpis pohledávek. Jedná se o pohledávky po skončení konkurzního řízení, na které byly vytvořené daňové opravné položky a které byly zrušeny ve prospěch účtu 558 100 Tvorba zákonných opravných položek.

Na účet 546 100 – Odpis pohledávek nad rámec zákona daně z příjmu byl zúčtován odpis v celkové výši 47 238,67 Kč. Jedná se o pohledávky, které nelze dále vymáhat a části pohledávek, na které nebyly vytvořeny zákonné opravné položky.

c) Tvorba opravných položek

V roce 2004 byla zúčtována tvorba zákonných opravných položek k pohledávkám splatným po 31.12.1994 v celkové výši 112 327,20 Kč na účet 558 100 – Tvorba zákonných opravných položek.

Zrušení opravných položek, u nichž pominuly důvody pro jejich existenci v tomto roce, činí 83 672,64 Kč. Byly zúčtovány ve prospěch účtu 558 100 – tvorba zákonných opravných položek.

U neuhrazených pohledávek byly kromě zákonných opravných položek tvořeny opravné položky nedaňové v celkové výši 194 878,40 Kč, které byly zúčtovány na vrub účtu 559 100 – Tvorba opravných položek nad rámec zákona. Ve prospěch účtu bylo zúčtováno zrušení nedaňových opravných položek ve výši Kč 49 262,07 za minulé účetní období.

6. Odpisy

Způsob stanovení odpisových plánů dlouhodobého majetku:

Společnost má zpracovaný odpisový plán, který vychází z doby životnosti. Způsob účetního odepisování dlouhodobého hmotného a nehmotného majetku je časový – měsíční, dle % z pořizovací ceny. Pozemky a nedokončené investice se neodepisují. Daňové odpisy jsou prováděny dle zákona č. 586/92 Sb., § 31.

Daňové odpisy jsou vyšší než účetní o 3 417 509,--Kč.

Hmotný majetek, který má dobu používání delší než 1 rok a jehož cena je nižší než 40 000 Kč, je dle vnitřní směrnice účtován jako zásoba – přímo do spotřeby na účet 501 200 – spotřeba drobného majetku. Jeho stav je veden v operativní evidenci podrozvahového účtu 751.

7. Přepočet údajů v cizí měně:

Pro přepočet údajů v cizí měně na Kč v účetnictví byl používán v průběhu roku roční pevný kurs. Na konci roku byl proveden přepočet pohledávek, závazků, bankovních účtů a hotovosti v cizí měně na Kč a to kursem ČNB k 31.12.2004 a kursové rozdíly byly zaúčtovány do hospodářského výsledku roku 2004.

8. Finanční pronájem

V roce 2004 byl pořízen následující majetek formou leasingu a leasingových smluv:

- a) osobní automobil Superb Classic 1,8 T
- b) nákladní automobil skříňový – MAN
- c) kopírovací stroj MINOLTA CF

9. Pohledávky

Pohledávky se účtují ve své nominální hodnotě. K datu sestavení účetní závěrky se hodnota pohledávek snižuje pomocí opravných položek účtovaných na vrub nákladů, které jsou v rozvaze vykazovány ve sloupci korekce.

10. Odložená daň z příjmu

Odložená daň se zjišťuje ze všech přechodných rozdílů, které vznikají z rozdílného účetního a daňového pohledu na položky zachycené v účetnictví, tj. nejen mezi účetní a daňovou zůstatkovou hodnotou dlouhodobého nehmotného a hmotného majetku odepisovaného, ale i dalších rozdílů (např. opravné položky k pohledávkám, zásobám a rezervy tvořené nad rámec příslušných zákonů).

Při výpočtu odložené daně se používají daňové sazby platné k rozvahovému dni.

K 31.12.2004 činí odložený daňový závazek 3 885 tis. Kč, z toho za rok 2004 -355 tis. Kč.

Článek III.

Hospodářský výsledek za rok 2004 byl ovlivněn prodejem části pozemků a budov v severní části areálu společnosti IMMORENT ČR s.r.o., který zvýšil výnosy o 139 814 tis. Kč.

1. Hmotný a nehmotný majetek k 31.12.2004

viz. tabulka č. 1

Drobný majetek pořízený v roce 2004, který byl zúčtován přímo do spotřeby činí 2 716 069,92 Kč.

Změny v majetku

Za uplynulý rok došlo k následující změně:

- prodej pozemků o celkové výměře 58 256 m² a budov (tabulka č.3) firmě IMMORENT ČR s.r.o., Národní 41/973, 110 00 Praha 1.

Majetek neuvedený v rozvaze:

Výstavní konstrukce	20 530 554,42 Kč
Nábytek a nádobí	7 807 882,02 Kč
Drobný majetek ostatní	12 936 734,39 Kč
Celkem	41 275 170,83 Kč

Hmotný majetek zatížený zástavním právem: **není.**

Struktura krátkodobého finančního majetku:

	rok 2004	rok 2003
Českomoravská hypoteční banka 8,9/04	8 853	5 429
HZL ČMHB Float 06/24/09	4 492	0
ČSOB – účet č. 13667010/0300	635	114
Zahraniční obligace		
HBOS TREASURY	0	3 741
LANDES BANK SACHSEN	0	4 925
SNS BANK	6 075	6 250
IKB DEUTSCHE Float	5 058	0
NATEXIS BANQUES	4 038	0
GMAC AUSTRALIA GM	1 973	0
celkem	31 124	20 459

K finančnímu majetku nebyly tvořeny žádné opravné položky.

2. Pohledávky	rok 2004	rok 2003
a) Pohledávky po lhůtě splatnosti souhrnná výše	1 757	2 687
b) z toho pohledávky po lhůtě splatnosti(180 dní)	1 407	1 118
c) Pohledávky k podnikům ve skupině	nejsou	nejsou
d) Pohledávky kryté podle zástavního práva	nejsou	nejsou
e) Pohledávky v cizí měně	nejsou	nejsou

3. Vlastní kapitál	rok 2004	rok 2003
Popis změn vlastního kapitálu		
- zvýšení nebo snížení základního kapitálu	0	0
- ostatní kapitálové fondy – zvýšení	0	0
- zvýšení nebo snížení zákonného rezervního fondu	4 700	- 3 167
- zvýšení nebo snížení sociálního fondu	-16	20
- snížením fondu reprodukce	0	0
- změna nerozděleného zisku z minulých let	24 956	-21 148
- změna zisku běžného období	45 870	54 081
Celková změna vlastního kapitálu	75 510	29 786

Zisk za rok 2003 byl ve výši 29 956 379,12 Kč na základě schválení valnou hromadou akcionářů dne 16. 6. 2004 rozdělen následovně:

- přiděl do sociálního fondu	290 000,-- Kč
- přiděl do rezervního fondu	4 700 000,-- Kč
- nerozdělený zisk	24 956 379,12 Kč
celkem	29 956 379,12 Kč

Základní kapitál a.s.

- počet akcií	248 455 ks
- nominální cena 1 akcie	1 000,- Kč

Základní kapitál je splacen v rámci I. vlny kupónové privatizace. K 22. 12. 2001 došlo k vyřazení akcií Výstaviště České Budějovice a.s. z veřejného trhu cenných papírů na RM Systému na základě ustanovení zákona o cenných papírech §§ 71 a 72.

4. Závazky	rok 2004	rok 2003
a) závazky po lhůtě splatnosti (180 dnů)	nejsou	nejsou
b) závazky k podnikům ve skupině	nejsou	nejsou
c) závazky kryté podle zástavního práva	nejsou	nejsou
d) další závazky nezaúčtované a neuvedené v rozvaze, případně potencionální ztráty nekryté rezervou	nejsou	nejsou

5. Rezervy

Jednotlivé rezervy:

v tis. Kč

Druh	Poč. zůstatek	Tvorba	Čerpání	Koneč. stav
Rezerva na opravy HDM zahájena v roce 2003	0	2 608	0	2 608
tvorba v roce 2004	2 608	2 608	0	5 216

6. Výnosy z běžné činnosti

v tis. Kč

druh hlavní činnosti	Tuzemsko		Zahraničí	
	2004	2003	2004	2003
- služby z výstavní činnosti	64 832	75 501	3 560	4 973
- trvalé pronájmy	5 410	5 088	0	0
- tržby z prodeje CP a vkladů	0	0	0	0

Osobní náklady

	celkové		z toho řídící pracovníci	
	2004	2003	2004	2003

Průměrný počet pracovníků

	84	84	8	8
--	----	----	---	---

Vyplacené odměny:

- C.1 - mzdové náklady	17 878	18 094	4 101	4 008
- C.2 - odměny org.společnosti	1 310	1 294	331	334
- C.3 - náklady na SZ	6 278	6 213	1 435	1 392
- C.4 - sociální náklady	18	7	0	0

Společnost přispívá svým zaměstnancům na penzijní pojištění 300,-- Kč měsíčně/na 1zam.. Náklady na penzijní pojištění za rok 2004 činí 257 880,-- Kč, z toho členům představenstva a dozorčí radě 7 200,-- Kč.

Dividendy ani tantiémy nebyly vypláceny. Členům představenstva a dozorčí radě bylo uhrazeno pojištění z odpovědnosti za způsobené škody ve výši 118 tis. Kč. Jiná další plnění nebyla poskytnuta.

Během roku nebyly poskytnuty žádné úvěry, půjčky ani ručení majetkem.

K 31.12.2004 a v roce 2003 nebyly členům představenstva a dozorčí radě poskytnuty žádné půjčky.

Doměrky daně z příjmů za minulá účetní období: nebyly

Bankovní úvěry: nebyly poskytnuty

Poskytnuté dotace na investiční a provozní účely: nebyly

Společnost nevykazuje náklady na výzkum a vývoj.

Údaje za minulé účetní období

V roce 2004 došlo na základě zákona č. 235/2004 Sb., o dani z přidané hodnoty ke snížení základní sazby daně z 22 % na 19 %. Změnu doznal i celý formulář Přiznání daně z přidané hodnoty.

Události po datu účetní závěrky



Po sestavení roční účetní závěrky nedošlo k žádným mimořádným dopadům na majetek a hospodářský výsledek akciové společnosti Výstaviště České Budějovice.

V Českých Budějovicích, dne 14.3. 2005
Zpracovala: Ing. Eva Rábková

Eva Rábková

Marcela Payerová
Za účetní jednotku:

Ing. Marcela PAYEROVÁ
ředitelka a.s. a předsedkyně představenstva

 **VÝSTAVIŠTĚ**
ČESKÉ BUDĚJOVICE a.s.
Husova 523, 370 21 České Budějovice
IČ: 60827475, DIČ: CZ60827475
č. ú.: 3561196/0300 

Přílohy: tabulka č. 1 - Hmotný a nehmotný majetek
tabulka č. 2 - Přehled o peněžních tocích
tabulka č. 3 - Změny v majetku
tabulka č. 4 - Přehled o změnách vlastního kapitálu



Dlouhodobý hmotný a nehmotný majetek

	Stav k 31.12.2003		Přirůstky v r. 2004	Úbytky v r. 2004		Odpisy 2004	ZC prod.maj.	Oprávk. při vyr.	Stav k 31.12.2004	
	PC	Oprávk.		Likvid. PC	Prodej PC				PC	Oprávk.
1. Hmotný majetek										
budovy a stavby	261 369	81 514	28 508	93	52 775	6 273	32 933	19 898	237 009	67 852
stroje, přístroje a zařiz.	20 301	9 241	0	547	13	1 397	0	560	19 741	10 078
dopravní prostředky	7 953	7 767	0	0	2 377	126	0	2 377	5 576	5 516
inventář	2 291	2 211	834	0	1 065	91	0	1 065	2 060	1 237
movité věci celkem	30 545	19 219	834	547	3 455	1 614	0	4 002	27 377	16 831
pozemky	60 595	0	2 631	0	7 388	0	7 388	0	55 838	0
	352 509	100 733	31 973	640	63 618	7 887	40 321	23 900	320 224	84 683
2. Nehmotný majetek										
software	3 793	3 611	0	0	0	127	0	0	3 793	3 738
nehmotný majetek celkem	3 793	3 611	0	0	0	127	0	0	3 793	3 738
Dlouhodobý majetek celkem	356 302	104 344	31 973	640	63 618	8 014	40 321	23 900	324 017	88 421

Pořízení dlouhodob. hmot. a nehmot. majetku

	Stav k 31.12.2003	Přirůstky v roce 2004	Stav k 31.12.2004
	1 023	31 702	32 525
nehmotný majetek	0	8 421	8 421
celkem	1 023	40 123	40 946



PŘEHLED O PENĚŽNÍCH TOCÍCH (CASH FLOW)
 Za období: od 1. leden 2004
 do 31. prosinec 2004

IČO: 60827475
 Název účetní jednotky: Výstaviště České Budějovice a.s.
 Husova 523

370 21 České Budějovice

11450214 C.2

Označení a	TEXT b	Číslo řádku c	Skutečnost v účetním období	
			sledovaném 1	minulém 2
P.	Stav peněžních prostředků na zač. úč. období	1	43.984	46.000
Z.	Účetní zisk/ztráta z běžné činnosti před zdaněním	2	102.858	33.073
A.1.	Úpravy o nepeněžní operace	3	-9.038	-48.604
A.1.1.	Účetní odpisy dl. majetku (+) bez ZČ st. aktiv,	4		
	odpis pohl., umořování opr. pol. k nabytému majetku	5	8.014	9.603
A.1.2.1.	Změna stavu opravných položek	6	174	-1.240
A.1.2.2.	Změna stavu rezerv (+/-)	7	2.608	373
A.1.2.3.	Náklady příštích období	8	-252	-29
A.1.2.4.	Výdaje příštích období	9	0	0
A.1.2.5.	Výnosy příštích období	10	146	-1.769
A.1.2.6.	Příjmy příštích období	11	-134	-11
A.1.2.7.	Změna stavu kurzovních rozdílů (+/-)	12	0	0
A.1.2.8.	Změna stavu dohadných položek (+/-)	13	81.004	-53.910
A.1.3.1.	Zisk z prodaných stálých aktiv (+/-)	14	-99.358	-682
A.1.3.2.	Poř. cena prodaného dl. finančního majetku	15	0	0
A.1.3.3.	Zúčl. oceňovacích rozdílů z kap. účastí	16	0	0
A.1.4.	Výnosy z dividend a podílů na zisku	17	-591	-498
A.1.5.	Vyúčtované nákladové a výnosové úroky	18	-651	-441
A.*	Čistý pen. tok z prov. čin. před zd. změn. prac. kapl	19	93.820	-15.532
A.2	Změna potřeby pracovního kapitálu	20	-57.288	35.448
A.2.1.	Změna stavu pohledávek z provozní činnosti	21	23.403	3.281
A.2.2.	Změna stavu krát. závazků z prov. činnosti	22	-80.032	32.153
A.2.3.	Změna stavu zásob	23	-859	14
A.2.4.	Změna stavu krátkodobého fin. majetku	24	0	0
A.**	Čistý pen. tok z prov. čin. před zdaněním a mim. položkami	25	36.532	19.917
A.3.	Výdaje z plateb. úroků s výjimkou kap. úroků	26	0	0
A.4.	Přijaté úroky s výjimkou inv. činnosti	27	651	441
A.5.	Zaplacená daň z příjmů za běž. činnost + doměrky daně	28	-29.503	-2.210
A.6.	Příjmy a výdaje spojené s mimoř. účetními případy tvořící mimořádný hospodářský výsledek	29		
		30	2.107	-200
A.***	Čistý peněžní tok z provozní činnosti	31	9.787	17.948
B.1.	Výdaje spojené s pořízením stálých aktiv	32	-31.702	-22.327
B.2.	Příjmy z prodeje stálých aktiv	33	140.228	2.027
B.3.	Půjčky a úvěry spřízněným osobám	34	0	0
B.***	Čistý peněžní tok vztahující se k inv. činnosti	35	108.527	-20.300
C.1.	Změna stavu dlouhodobých, popř. krátkodobých, závazků	36	0	0
C.2.	Dopady změn vlastního jmění na peněžní prostředky	37	-306	-161
C.2.1.	Zvýšení pen. prostř. a pen. aktiv z titulu zvýš. zákł. jmění	38	0	0
C.2.2.	Vyplacení podílů na vlastním jmění společníkům	39	0	0
C.2.3.	Peněžní dary a dotace do vlastního jmění a další vklady prostředků společníků a akcionářů	40		
		41	0	0
C.2.4.	Úhrada ztráty společnosti	42	0	0
C.2.5.	Přímé platby na vrub fondů	43	-306	-161
C.2.6.	Vyplacené dividendy, podíly na zisku včetně srážkové daně z těchto nároků	44		
		45	0	0
C.3.	Přijaté dividendy a podíly s výj. podniků s inv. činností	46	591	497
C.***	Čistý peněžní tok vztahující se k finanční činnosti	47	285	336
F.	Čisté zvýšení, resp. snížení, peněžních prostředků	48	118.599	-2.016
R.	Stav pen. prostř. a pen. ekvív. na konci období - ZE ZMĚN	49	162.583	43.984
R.	Stav pen. prostř. a pen. ekvív. na konci obd. - SKUT. STAV			
ROZDÍL	Rozdíl stavu prostředků - skut. kon. stav	50	162.583	43.984
		100	0	0



Sestaveno dne: 30. 12. 2005

VÝSTAVIŠTĚ
 ČESKÉ BUDĚJOVICE a.s.
 Husova 523, 370 21 České Budějovice
 IČO: 60827475, DIČ: CZ60827475
 Č. účtu: 3561195/0300
 Předmět podnikání: []

Právní forma účetní jednotky

Pozn.: []

ZMĚNY V MAJETKU
prodej severní části areálu

tabulka č. 3

zastavěná plocha a nádvoří	m2
parcely č. 1109	1 298
1124/24	2 372
1124/25	62
1124/32	750
1124/43	555
1124/47	553
1124/156	420
2162/9	548
2162/15	362
2162/17	485
2162/18	72
2162/19	593
2162/33	195
2162/34	220
Celkem	8 475
ostatní plocha	m2
1124/158	45 338
orná	m2
2162/87	791
vodní plocha rybník	m2
2162/10	3 652
CELKEM	58 258

budovy	
na parcele	1124/24
	1124/25
	1124/32
	1124/43
	1124/47
	2162/9
	2162/15
	2162/17
	2162/18
	2162/19



PŘEHLED O ZMĚNÁCH VLASTNÍHO KAPITÁLU

tabulka č. 4

Text	Počáteční stav	Zvýšení	Snížení	Konečný stav	Změna stavů	Poz.
A. Vlastní kapitál	287 968	105 412	30 262	363 118	75 150	
A.I. Základní kapitál	248 455	0	0	248 455	0	
A.I.2. Základní kapitál	248 455	0	0	248 455	0	
A.I.3. Změna zákl. kapitálu	0	0	0	0	0	
A.II. Kapitálové fondy	65	0	0	65	0	
A.II.1. Emisní ážio	0	0	0	0	0	
A.II.2. Ostatní kapitál.fondy	65	0	0	65	0	
A.II.3. Oceň.rozdílly z přecenění	0	0	0	0	0	
A.II.4.Oceň.rozdílly z předměny	0	0	0	0	0	
A.III. Fondy ze zisku	9 272	4 990	306	13 956	4 684	
A.III. 1. Zákonný rezervní fond	8 948	4 700	0	13 648	4 700	
A.III.2. Nedělitelný fond	0	0	0	0	0	
A.III.3. Statutární a ostat.fondy	324	290	306	308	-16	
A.IV. Výsledek hospod.min.let	220	24 956	0	25 176	24 956	
A.IV.1. Nerozděl.zisk min. let	220	24 956	0	25 176	24 956	
A.IV.2. Neuhr.ztráta z min. let	0	0	0	0	0	
A.V. VÝSLEDEK HOSPODAŘENÍ ZA BĚŽNÉ OBDOBÍ	0	75 466	0	75 466	75 466	
Hospodářský výsledek ve schvalovacím řízení						
neuhr.ztráta	29 956		29 956		-29 956	
Celkem výsledek hospodaření	29 956	75 466	29 956	75 466	45 510	



Příloha k čl. II. bod 8 Majetek najatý formou finančního leasingu

Pobis	Doba pronájmu	Nájem od - do	Zbývající doba pronájmu v měsíčních splátkách	Akontace záloha na kupní cenu	Hodnota předmětu bez marže	Normální doba životnosti předmětu	Součet splátek nájem. po celou dobu pronájmu	Skutečně uhrazené splátky nájemného k 31.12.2003	Skutečně uhrazené splátky nájemného k 31.12.2004	Rozpis částky budoucích plateb dle doby splatnosti	
										splatné do 1 roku	splatné po 1 roce
MAN 8 195 LC	36 měsíců	3.6.04-10.6.07	30	104 841,00	1 497 722,00	4 roky	1 645 344,00	0,00	274 224,00	548 448,00	822 672,00
Kopír. stroj MINOLTA	48 měsíců	21.5.04-21.4.08	40	24 782,00	208 250,00	4 roky	237 312,00	0,00	39 552,00	59 328,00	138 432,00
Superb Classic	36 měsíců	11.3.04-12.3.07	26	104 650,00	747 500,00	4 roky	724 692,00	0,00	198 770,00	238 524,00	287 398,00
CELKEM	X	X	X	234 273,00	2 453 472,00	X	2 607 348,00	0,00	512 546,00	846 300,00	1 248 502,00



VÝROK AUDITORA
(který je nedílnou součástí zprávy auditora)
o přezkoušení řádné účetní závěrky

AZP CZ s.r.o.
společnost s ručením omezeným, (licence č. 343)
předkládá stanovisko k ověření závěrky k 31. 12. 2004

Výstaviště České Budějovice a.s.
se sídlem v Českých Budějovicích

Účetní závěrka ve všech významných ohledech věrně zobrazuje majetek, závazky a vlastní kapitál společnosti k 31. 12. 2004 a výsledek hospodaření za účetní období od 1.1.2004 do 31.12.2004 v souladu s platnými zákony a účetními předpisy platnými v České republice.

Ověření bylo provedeno v souladu s platnými právními předpisy a obecně uznávanými normami ověření platnými v České republice. Zahrnovalo takové testy a postupy ověření, které byly za daných okolností považovány za nutné.

Na základě provedeného výše popsaného auditu vyjadřuje auditor svůj názor, že nemá pochybnosti o předpokladu nepřetržitého trvání účetní jednotky.



Ing. Libuše Kyselová
jednatelka společnosti-auditor
číslo osvědčení o zápisu do seznamu auditorů 721

V Českých Budějovicích dne 14. 3. 2005

11. ZÁVĚR

VÝHLED V DALŠÍCH DVOU LETECH

Informace o očekávané hospodářské a finanční situaci v roce 2005 a 2006

Ukazatel	Rok 2005	Rok 2006
Tržby za prodej služeb a zboží	87 140	79 350
Přidaná hodnota	36 054	36 054
Hospodářský výsledek	12 870	6 000
Investiční činnost	22 400	20 000

**12. ZPRÁVA O VZTAZÍCH MEZI OVLÁDANOU A OVLÁDAJÍCÍ OSOBOU
OVĚŘENÁ AUDITOREM**

13. ÚDAJE O OSOBÁCH ODPOVĚDNÝCH ZA OVĚŘENÍ ÚČETNÍ ZÁVĚRKY

2000-2002	2003	2004
AZP, auditoři, znalci, poradci, s.r.o. Jírovcova 1335/37 370 01 České Budějovice číslo licence 17	AZP CZ s.r.o. Jírovcova 1335/37 370 01 České Budějovice číslo osvědčení o zápisu do seznamu auditorů 343	AZP CZ s.r.o. Jírovcova 1335/37 370 01 České Budějovice číslo licence 343

ÚDAJE O OSOBÁCH ODPOVĚDNÝCH ZA VÝROČNÍ ZPRÁVU

Ing. Marcela PAYEROVÁ, předsedkyně představenstva a ředitelka a.s.
rodné číslo: 515129/083
bydliště: Šeříková 3
370 08 České Budějovice

Ing. Ludmila MLYNÁŘOVÁ, vedoucí ekonomického útvaru
rodné číslo: 525704/290
bydliště: Otavská 25
370 11 České Budějovice

Ing. Eva RÁBKOVÁ, hlavní účetní
rodné číslo: 596011/0156
bydliště: Husova 106
370 05 České Budějovice

ČESTNÉ PROHLÁŠENÍ

Prohlašujeme, že všechny údaje uvedené v této výroční zprávě jsou pravdivé a odpovídají skutečnosti.

Ing. Marcela PAYEROVÁ: podpis

.....
Marcela Payerová

Ing. Ludmila MLYNÁŘOVÁ: podpis

.....
Ludmila Mlynářová

Ing. Eva RÁBKOVÁ: podpis

.....
Eva Rábková

V Českých Budějovicích, dne 15. 4. 2005

14. ZPRÁVA NEZÁVISLÉHO AUDITORA O OVĚŘENÍ VÝROČNÍ ZPRÁVY

Zpráva o vztazích mezi ovládanou a ovládající osobou

VÝSTAVIŠTĚ ČESKÉ BUDĚJOVICE a. s. za rok 2004

vypracovaná podle § 66a, odst. 9, zákona č. 513/1991 Sb. - obchodní zákoník v platném znění

Ovládaná společnost

Firma: **Výstaviště České Budějovice, a. s. IČO 60827475**
se sídlem v Českých Budějovicích, Husova 523, PSČ 370 21
zapsaná v obchodním rejstříku vedeném Krajským soudem v Českých Budějovicích
v oddílu B, číslo vložky 626
zastoupená předsedkyní představenstva **Ing. Marcelou Payerovou**, r.č. 515129/083
bytem České Budějovice, Šeříková 3. PSČ 370 08
a členem představenstva **Ing. Dagmar Volkovou, CSc.**, r.č. 505825/231
bytem Kosatcová 48, 106 00 Praha 10

Ovládající společnost

Firma: **Podpůrný a garanční rolnický a lesnický fond, a.s. IČO 49241494**
se sídlem v Praze 8 - Karlín, Za Poříčskou branou 6/č.p.256, PSČ 186 00
zapsaná v obchodním rejstříku vedeném Městským soudem v Praze
v oddílu B, vložce č. 2130, dne 16. září 1993 pod č.j. RgB 2130

Další propojené osoby

ZZN Nový Jičín a.s. IČO 47675781
Jeremenkova 9, Šenov u Nového Jičína, PSČ 742 42
Dceřiná společnost PGRLF s rozhodujícím vlivem

Českomoravská společnost chovatelů a.s. Praha, IČO 26162539
U topíren 2/860, Praha 7, PSČ 170 41
Přidružená společnost PGRLF s podstatným vlivem

I.

V rámci předmětu podnikání byla poskytnuta ovládající společnosti – Podpůrnému a garančnímu a rolnickému a lesnickému fondu a.s. Praha následující plnění za ceny obvyklé:

faktura č. 7400526 za registrační poplatek v částce	3 050,-- Kč
faktura č. 7400794 za realizaci expozice Techagro 2004	42 090,-- Kč
faktura č. 7402346 za výstavní plochu na ZŽ v částce	46 232,-- Kč
faktura č. 7402751 za služby spojené s výstavou ZŽ ve výši	45 871,-- Kč
faktura č. 7403194 za půjčení nábytku na ZŽ ve výši	333,-- Kč
Celkové plnění	137 576,-- Kč

V obchodním styku bylo jednáno s péčí řádného hospodáře.

S dalšími propojenými osobami nedošlo v roce 2004 k žádnému plnění.

II.

Nebyly uskutečněny žádné jiné právní úkony v zájmu ovládající společnosti.

III.

Nebyly uskutečněny žádné jiné právní úkony v zájmu ovládané společnosti.

IV.

Nebyly uskutečněny žádné jiné právní úkony v zájmu propojených osob, resp. osob jednajících ve shodě.

V.

Z důvodu výše uvedených skutečností nevznikla ovládané společnosti žádná újma.

Za zpracování této zprávy je odpovědné představenstvo Výstaviště České Budějovice a.s. zastoupené:

Ing. Marcelou PAYEROVOU:
předsedkyní představenstva

podpis

Ing. Dagmarou VOLKOVOU, CSc:
členem představenstva

podpis

Posouzení dozorčí radou společnosti:

Provedli jsme přezkoumání této zprávy. Údaje v ní uvedené jsou pravdivé a úplné.

Ing. Robert PLAVEC:
předseda dozorčí rady

podpis

Ing. Michaela KRIŠTŮFKOVÁ:
členka dozorčí rady

podpis

Zpracováno dne: 16. 3. 2005

Posouzeno dozorčí radou dne: 16. 3. 2005



Zpráva nezávislého auditora

(nedílnou součástí této zprávy je výrok auditora)

o ověření Zprávy o vztazích mezi ovládající a ovládanou osobou

Výstaviště České Budějovice a.s.

se sídlem v Českých Budějovicích

Příjemce zprávy:	statutární orgán společnosti, dozorčí rada
Období ke kterému se Zpráva o vztazích mezi ovládající a ovládanou osobou vztahuje:	Od 1. 1. 2004 do 31. 12. 2004
Ověřovatel:	AZP CZ s.r.o.
(auditor)	Jírovcova 37, České Budějovice <small>Zapsaná v OR u Kraje, soud v Č. Budějovicích pod obch. C. vložka 1900</small>
Jména ověřovatelů:	Ing. Libuše Kyselová
Účel ověřování:	V účetní jednotce bylo provedeno ověření Zprávy o vztazích mezi ovládající a ovládanou osobou (dále jen zpráva) ze dne 16.3.2005. Za sestavení uvedené zprávy odpovídá statutární orgán společnosti. Úlohou ověření nezávislým auditorem je výrok o této zprávě.
Rozsah auditu:	Při ověřování zprávy bylo postupováno v souladu s auditorskými směrnicemi Komory auditorů České republiky a se Zákonem o auditorech a Komoře auditorů České republiky. Při ověřování zprávy bylo postupováno tak, aby auditor získal přiměřené ujištění o tom, že zpráva neobsahuje významné nesprávnosti, že je objektivní a úplná. Audit zahrnuje výběrovým způsobem provedené ověření úplnosti a průkaznosti částek a informací uvedených ve zprávě. Provedené ověření poskytuje přiměřený podklad pro vyjádření výroku auditora o Zprávě o vztazích mezi ovládající a ovládanou osobou.

AZP CZ s.r.o.

Jírovcova 37
370 01 České Budějovice
Tel.: 387 424 861-3 Fax: 387 424 861

Ing. Libuše Kyselová
jednatelka-auditor

číslo osvědčení o zápisu do seznamu auditorů 721

V Českých Budějovicích dne 16. 3. 2005

VÝROK AUDITORA

(který je nedílnou součástí zprávy auditora)

AZP CZ s.r.o.

(licence č. 343)

předkládá stanovisko k ověření Zprávy o vztazích mezi ovládající a ovládanou osobou společnosti

Výstaviště České Budějovice a. s.

se sídlem v Českých Budějovicích

Dle našeho názoru Zpráva o vztazích mezi ovládající a ovládanou osobou společnosti ve všech významných ohledech věrně zobrazuje vztahy mezi ovládající a ovládanou osobou v roce 2004 a je zpracována v souladu s platnými zákony a účetními předpisy platnými v České republice.

Ověření bylo provedeno v souladu s platnými právními předpisy a obecně uznávanými normami ověření platnými v České republice. Zahrnovalo takové testy a postupy ověření, které byly za daných okolností považovány za nutné.



Ing. Libuše Kyselová
jednatelka společnosti-auditor
číslo osvědčení o zápisu do seznamu auditorů 721

V Českých Budějovicích dne 16. 3. 2005

Zpráva nezávislého auditora

(nedílnou součástí této zprávy je výrok auditora)

o ověření Výroční zprávy společnosti

Výstaviště České Budějovice a.s.

se sídlem v Českých Budějovicích

Příjemce zprávy:	statutární orgán společnosti, dozorčí rada
Období ke kterému se Výroční zpráva vztahuje:	Od 1. 1. 2004 do 31. 12. 2004
Ověřovatel: (auditor)	AZP CZ s.r.o. Jírovцова 37, České Budějovice <small>IČ: 25198751 ; Zapsaná v OR u Krajského soudu v Č. Budějovicích, oddíl C, ulička B900</small>
Jména ověřovatelů:	Ing. Libuše Kyselová
Účel ověřování:	V účetní jednotce bylo provedeno ověření správnosti a úplnosti údajů účetní závěrky prezentovaných ve Výroční zprávě (dále jen zpráva) společnosti za rok 2004. Za sestavení uvedené zprávy odpovídá statutární orgán společnosti. Úlohou ověření nezávislým auditorem je ověření souladu informací v účetní závěrce s výroční zprávou.
Rozsah auditu:	Při ověřování zprávy bylo postupováno v souladu s auditorskými směrnicemi Komory auditorů České republiky a se Zákonem o auditorech a Komoře auditorů České republiky. Při ověřování zprávy bylo postupováno tak, aby auditor získal přiměřené ujištění o tom, že zpráva neobsahuje významné nesprávnosti, že je objektivní a úplná. Audit zahrnuje výběrovým způsobem provedené ověření úplnosti a průkaznosti částek a informací uvedených ve zprávě. Provedené ověření poskytuje přiměřený podklad pro vyjádření výroku auditora Výroční zprávě společnosti.

AZP CZ s.r.o.
Jírovцова 37
370 01 České Budějovice
Tel.: 387 424 861-3 Fax: 387 424 861

Ing. Libuše Kyselová
jednatelka společnosti-auditor
číslo osvědčení o zápisu do seznamu auditorů 721

V Českých Budějovicích dne 04. 5. 2005

VÝROK AUDITORA

(který je nedílnou součástí zprávy auditora)

AZP CZ s.r.o.

(licence č. 343)

**předkládá stanovisko k Výroční zprávě
společnosti**

Výstaviště České Budějovice a.s.

se sídlem v Českých Budějovicích

Dle našeho názoru Výroční zpráva společnosti za rok 2004 ve všech významných ohledech věrně prezentuje údaje účetní závěrky společnosti k 31.12.2004 a majetkovou strukturu a vývoj hospodaření společnosti za rok 2004 a je zpracována v souladu s platnými zákony a účetními předpisy platnými v České republice.

Ověření bylo provedeno v souladu s platnými právními předpisy a obecně uznávanými normami ověření platnými v České republice. Zahrnovalo takové testy a postupy ověření, které byly za daných okolností považovány za nutné.



Ing. Líbuše Kyselová
jednatelka společnosti-auditor
číslo osvědčení o zápisu do seznamu auditorů 721

V Českých Budějovicích dne 04. 5. 2005