

# VÝROČNÍ ZPRÁVA 2017



**84,8**

milionů Kč  
tržeb

**1,1**

milionů Kč  
odvedených  
daní

**5,1**

milionů Kč  
investic

**3,8**

milionů Kč  
zisku

**57**

let tradice

**25**

pavilonů

**67**

akcí

**1**

rok

jen

**1**

Výstaviště

<b>5</b>	Úvodní slovo
<b>6</b>	6 desítek let tradice a zkušeností
<b>10</b>	Základní informace
<b>12</b>	Orgány a management společnosti
<b>14</b>	Zaměstnanci
<b>17</b>	Zpráva o činnosti a stavu majetku
<b>18</b>	Významní partneři
<b>20</b>	Výstavy a veletrhy
<b>24</b>	Země živitelka 2017
<b>26</b>	Investice, stav majetku
<b>27</b>	Údaje o základním kapitálu
<b>29</b>	Plány pro rok 2018
<b>32</b>	Přijatá výzva na roky 2017 - 2020
<b>35</b>	Účetní závěrka
<b>51</b>	Zpráva představenstva společnosti o vztazích
<b>54</b>	Zpráva nezávislého auditora



# Úvodní slovo

Vážení obchodní partneři, spolupracovníci a příznivci českobudějovického Výstaviště,

uplynulý rok 2017 byl pro nás především ve znamení pokračování započatých změn, ať už se týkaly programové náplně nebo celé naší společnosti. Současně se změnou loga a vizuálu došlo i ke změně koncepce jednotlivých výstav a akcí a vytváření celkové podoby areálu.

Naše pravidelně pořádané výstavy a veletrhy, ze kterých řada má již opravdu dlouholetou tradici, jsou díky nadšení a kreativitě našich zaměstnanců a partnerů stále velmi atraktivní a lákají návštěvníky na novinky a nevšední zážitky. Důkazem je zcela určitě mezinárodní agrosalón Země živitelka, který v roce 2017 zaznamenal historický úspěch a to jak v počtu vystavovatelů, tak z hlediska velikostí výstavní plochy i rekordního zájmu návštěvníků, kterých přišlo nejvíce od roku 2004.

V uplynulém roce jsme rozšířili počet úspěšně pořádaných akcí a budeme se maximálně snažit, aby i z těchto nových akcí byly v následujících letech oblíbené a hojně navštěvované události plné nevšedních zážitků.

V roce 2017 se nám také podařilo splnit nezbytné legislativní podmínky pro možnost zahájení postupné modernizace a přestavby areálu Výstaviště. Mnohý pozorný návštěvník si již určitě povšiml, že v areálu Výstaviště došlo k odstranění několika nevzhledných staveb. Věříme, že to byly první krůčky na dlouhé cestě připravované a tolik potřebné rekonstrukce.

Všechno ukazuje na to, že cíle, které jsme si stanovili, se nám daří plnit ke spokojenosti nejen vystavovatelů a návštěvníků, ale i nás samotných.

Rád bych poděkoval návštěvníkům za přízeň a všem našim obchodním partnerům za spolupráci. Velké poděkování patří také samozřejmě zaměstnancům Výstaviště České Budějovice a.s. za plnění společných cílů, úkolů i jejich pracovní nasazení, kdy se všichni snažíme o maximální spokojenost návštěvníků, vystavovatelů a zejména o bezchybný chod výstav a veletrhů. Věřte, není to jednoduché, ale chceme-li Výstaviště České Budějovice rozvíjet, modernizovat a držet krok se současnými trendy a konkurencí, musíme všichni do své práce dát maximální nasazení a entuziasmus.

Těším se spolu s Vámi na setkání v tomto výstavním roce.



**Ing. Leoš Kutner, MBA**  
předseda představenstva a ředitel a.s.

# 6 desítek let tradice a zkušeností

Výstavnictví má v jihočeském regionu bohatou tradici, jejíž kořeny sahají až do poloviny 19. století. Již v roce 1848 probíhaly v Českých Budějovicích výroční trhy organizované čtyřikrát ročně. Současná činnost akciové společnosti navazuje na akce pořádané od roku 1960 jako regionální zemědělské výstavy. V té době byl areál spravován Parkem kultury a oddechu České Budějovice. Od roku 1972 byl znám pod názvem „Zemědělské Výstaviště - Park kultury a oddechu České Budějovice“ a následně byl název změněn na „Celostátní zemědělská výstava Země živitelka České Budějovice“. V roce 1981 areál přešel pod správu Ministerstva zemědělství.

K nejvýraznějšímu nárůstu výstavních aktivit došlo po roce 1990 a roky následující představily desítky nových výstav, které si vybudovaly silnou návštěvnickou základnu a zařadily se mezi stálice v rámci celoročního programu.

Akciová společnost Výstaviště České Budějovice a.s. byla založena podle § 172 obchodního zákoníku. Jediným zakladatelem společnosti je Pozemkový fond ČR se sídlem v Praze. V zakladatelské listině učiněné ve formě notářského zápisu ze dne 17. 11. 1993 bylo zároveň rozhodnuto o založení společnosti, schválení stanov a.s., jmenování členů představenstva a dozorčí rady. Dnem vzniku a zápisu byl 1. leden 1994.

Díky promyšlené strategii se podařilo v průběhu uplynulých let vytvořit solidní základy prosperity celé řady výstavních akcí a upevnit tak pozici českobudějovického Výstaviště mezi veletržními správami a výstavišti a zaujímat přední místo v celé České republice.

Akciová společnost Výstaviště České Budějovice tak patří již po řadu let mezi přední organizátory výstav a veletrhů v České republice. Organizování veletrhů a výstav, nabídka komplexních reklamních služeb klientům v jihočeském regionu i v celé České republice jsou základní nosné programy společnosti, jejímž posláním je tyto aktivity nadále rozšiřovat, zkvalitňovat a také svojí činností napomáhat rozvoji výstavnictví v České republice a upevňovat si v něm své přední postavení.









# **My jsme Výstaviště**

# Základní informace



Obchodní firma: **Výstaviště České Budějovice a.s.**  
Sídlo: **Husova tř. 523/30, České Budějovice 2, 370 05 České Budějovice**  
IČ: **608 27 475**  
DIČ: **CZ60827475**  
Právní forma: **akciová společnost**  
Datum založení: **1. 1. 1994**  
Základní kapitál: **248,5 mil. Kč**

Výstaviště České Budějovice a.s. zapsaná v obchodním rejstříku vedeném Krajským soudem v Českých Budějovicích v oddíle B, vložka 626.



**Kontakty:**

[www.vcb.cz](http://www.vcb.cz)

email: [info@vcb.cz](mailto:info@vcb.cz)

tel.: +420 387 714 213

číslo účtu: 3561196/0300

bank. spoj.: ČSOB a.s., Č. Budějovice

# Orgány a management společnosti





#### **Představenstvo:**

**Ing. Leoš Kutner, MBA** / předseda představenstva

**Mgr. Ondřej Mareček** / místopředseda představenstva do 3. 10. 2017

**Mgr. Ing. Zdeněk Volf** / místopředseda představenstva od 30. 10. 2017

**Ing. Petr Tureček** / člen představenstva

**Mgr. Ing. Zdeněk Volf** / člen představenstva do 29. 10. 2017

#### **Dozorčí rada:**

**Mgr. Ing. Hana Eyemová** / předseda dozorčí rady do 5. 10. 2017

**Mgr. Ondřej Mareček** / předseda dozorčí rady od 19. 10. 2017

**Ing. Jiřina Vorlová** / místopředseda dozorčí rady do 5. 10. 2017

**Mgr. Vít Doležálek** / místopředseda dozorčí rady od 27. 10. 2017

**Jiří Netík** / člen dozorčí rady

**Mgr. Ondřej Mareček** / člen dozorčí rady 6. 10. 2017 – 18. 10. 2017

**Mgr. Vít Doležálek** / člen dozorčí rady 12. 10. 2017 – 26. 10. 2017

#### **Management společnosti:**

**Ing. Leoš Kutner, MBA** / ředitel Výstaviště České Budějovice a.s.

**Václav Polan** / obchodní ředitel

**Mgr. Ing. Zdeněk Volf** / finanční ředitel

**Ing. Jan Šesták** / technický ředitel

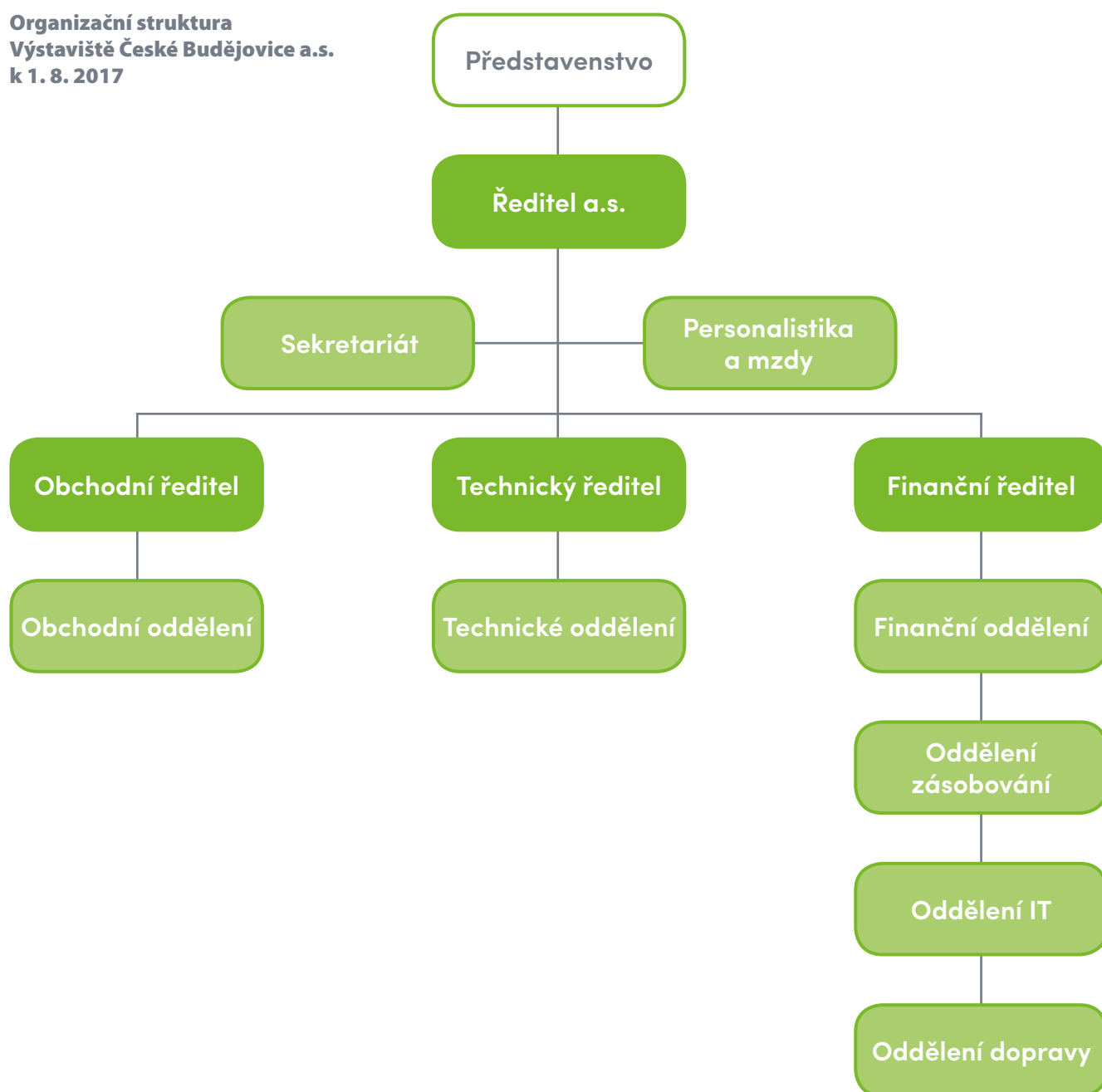
# Zaměstnanci

V r. 2017 pokračovaly personální změny organizace, které probíhaly na základě zhodnocení dlouhodobých ekonomických rozborů a analýz. Ke změnám docházelo v organizační struktuře organizace i v personálním obsazení některých pracovních pozic.

K 8. 3. 2017 nastoupil Ing. Jan Šesták na pozici technického ředitele. Dosavadní technická ředitelka Ing. Jana Stluková, která byla ve funkci na dobu určitou, se vrátila zpět na pozici odborného referenta.

Dále se zaměstnavatel rozhodl od 1. 8. 2017 nadále neprovozovat činnost oddělení realizace mimo provoz skladu fundusu, jeho činnost se přesunula do oddělení zásobování. Tato pracovní pozice je od 1. 7. 2017 neobsazena z důvodu ukončení pracovního poměru zaměstnankyně. Od 1. 8. 2017 je také neobsazena pracovní pozice správce IT z důvodu ukončení pracovního poměru zaměstnance.

## Organizační struktura Výstaviště České Budějovice a.s. k 1. 8. 2017





Průměrný přepočtený počet pracovníků za r. 2017	42,81
Evidenční počet zaměstnanců k 31. 12. 2017	36,00

**Přehled průměrného přepočteného evidenčního počtu pracovníků v jednotlivých odděleních za rok 2017:**

Správa firmy	9,13
Zásobování	2
Informační systémy	0,58
Doprava	1
Oddělení realizace	7,17
Obchodní oddělení	13,94
Technické oddělení	8,99

**Přehled fluktuace zaměstnanců za organizaci:**

Počet nástupů:	7
Počet odchodů:	25

Na vzdělávání pracovníků byly vyčleněny prostředky ve výši 170 000 Kč, což je dvojnásobný nárůst oproti roku 2016. Zaměstnanci jsou pravidelně proškolení v oblasti BOZP a PO, absolvují ve stanovených lhůtách povinná školení dělnických profesí nutných k výkonu práce - školení obsluhy manipulačních vozíků, plošiny, obsluhy kotlů, motorových pil a křovinořezů, školení řidičů referentů služebních motorových vozidel a profesních řidičů, zaměstnanců pracujících ve výškách a školení elektrikářů a obsluhy stavebních strojů. Dále jsou proškolení v jazykových dovednostech a v novelách zákonů.

**V rámci sociální politiky, která je součástí péče o zaměstnance, jsou poskytovány tyto benefity:**

Dovolená na zotavenou navýšená o 1 týden, týdenní pracovní doba 37,5 hod., u pracovníků v administrativě byla zavedena pružná pracovní doba, dalším benefitem je příspěvek na stravování, poskytování peněžních darů k výročím, ze sociálního fondu příspěvek na dovolenou a na Vánoce, odměna pro dárce krve, příspěvek na penzijní a životní pojištění.





# Zpráva o činnosti a stavu majetku

# Významní partneři





MINISTERSTVO ZEMĚDĚLSTVÍ

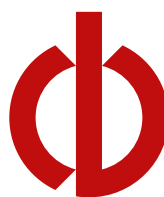


**SZIF**

Státní zemědělský intervenční fond



**Jihočeský kraj**



České  
Budějovice



**PGRLF**

Podpůrný a garanční rolnický  
a lesnický fond, a.s.



**AGRÁRNÍ KOMORA**  
*České republiky*



**Zemědělský svaz**  
**České republiky**

# Výstavy a veletrhy

Akciová společnost Výstaviště České Budějovice organizuje nejen své vlastní výstavy a veletrhy, ale díky výstavnímu areálu o rozloze 25 ha v blízkosti centra Českých Budějovic je vyhledávaným místem pro pořádání plesů, koncertů, festivalů, sportovních akcí apod.

## 27. MEZINÁRODNÍ PIVNÍ FESTIVAL, 16. – 18. 2. 2017



Již podruhé proběhl v prostorách českobudějovického Výstaviště Mezinárodní pивní festival. Veřejná část byla slavnostně zahájena 16. února za účasti Předsedy senátu ČR, hejtmána Jihočeského kraje a primátora statutárního města České Budějovice. V pavilonu T1 se prezentovalo více než 50 pivovarů a vystavovatelů, součástí byl i bohatý kulturní doprovodný program. V rámci soutěžních degustací o ocenění kvality tzv. Zlaté pивní pečeti, nejprestižnější pivovarnické ceny v České republice, usilovalo 200 pivovarů z 20 zemí ve 30 kategoriích s více než tisícovkou vzorků. 27. ročník byl velmi úspěšný, festival navštívilo téměř 6 300 návštěvníků za tři dny, což výrazně překonalo předcházející ročník.

## 3. JIHOČESKÉ SLAVNOSTI VÍNA, 17. – 18. 3. 2017



Dvoudenní již 3. ročník Jihočeských slavností vína proběhl v pavilonu Z. Návštěvníci mohli ochutnat více než stovku druhů vín, slavností se účastnili převážně vinaři z oblasti jižní Moravy. Po oba dva dny hrála na pódiu cimbálová muzika a součástí Jihočeských slavností vína byla soutěž Dionysův sklípek.

## HOBBY, 26. ROČNÍK, 10. – 14. 5. 2017



26. ročník tradiční jarní výstavy Hobby se konal na českobudějovickém Výstavišti od 10. do 14. května 2017. Výstava byla rozdělena do 3 kategorií – Hobby ZAHRAHA, Hobby DOMOV a Hobby VOLNÝ ČAS. K dispozici byl nový infostánek, zdarma Hobby noviny vydané speciálně k této příležitosti, nově se představil i maskot Výstaviště. S výstavou Hobby spustilo Výstaviště České Budějovice a.s. prodej elektronických vstupenek přes prodejní síť TICKETSTREAM, kde byly vstupenky s výraznou slevou oproti vstupenkám zakoupeným v pokladně Výstaviště. Počet obsazených ploch stejně jako vystavovatelů výrazně převýšil číslo z roku 2016, bohatý doprovodný program přilákal na výstavu desetitisíce návštěvníků, byla překonána návštěvnost předchozího ročníku.

### SLAVNOSTI PIVA, 21. ROČNÍK, 2. – 3. června 2017



Dvoudenní open-air hudební a pivní slavnosti proběhly na českobudějovickém Výstavišti 2. a 3. června 2017. Desítky českých i moravských pivovarů i minipivovarů nabídly svá klasická piva i pivní speciály, na čepu se prezentovalo přes 30 pivovarů, v rámci doprovodného programu vystoupilo postupně na jednom hudebním pódiu 7 kapel různých žánrů. V rámci Slavností piva proběhla tradiční degustační soutěž „PIVO ČESKÉ REPUBLIKY 2017“. Přihlášeno v degustaci bylo v 21 kategoriích 361 soutěžních vzorků, tj. o 20 více než v roce 2016. Degustace prováděli anonymně kvalifikovaní odborníci z pivovarů, studenti odborných škol a pozvaní erudovaní degustátoři. Slavnostní vyhlášení výsledků proběhlo v sobotu 3. června 2017 v Pivovarské zahradě za přítomnosti primátora statutárního města České Budějovice Ing. Jiřího Svobody.

### DĚTSKÝ DEN S ARMÁDOU ČR, 27. 5. 2017



Den se zástupci pozemních a vzdušných sil AČR pod záštitou ministra obrany Martina Stropnického probíhal po celou sobotu 27. 5. 2017 v prostorách Výstaviště České Budějovice a.s. Armáda zde prezentovala svoji techniku, například lehké obrněné vozidlo, terénní vozidlo, ruční zbraně a výstroj brigády rychlého nasazení, leteckou techniku dopravního letectva Praha – Kbely (záchrannářský vrtulník). Nechyběly ani soutěže, zábavné atrakce, veslařský a střelecký trenážér, ukázky bojového umění a sebeobranu, stánek POKOS (Příprava občanů k obraně státu), vědomostní soutěž pro dospělé, skákací hrad s logem AČR atd. Pro nejmenší byl připraven program dětského centra Caplík, malí i velcí sportovci vyzkoušeli FotbalGolf, badminton a ještě mnoho dalšího. V roce 2018 bude cílem navázat na úspěch Dětského dne s AČR a výrazně rozšířit program, nabídku atrakcí a soutěží pro naše návštěvníky. Vstup byl ZDARMA.

### ZEMĚ ŽIVITELKA, 44. ROČNÍK, 24. – 29. 8. 2017



Mezinárodní agrosalón najdete na straně 24.

## PODZIMNÍ SLAVNOSTI, 1. ROČNÍK, 13. – 15. 10. 2017



V říjnu se uskutečnil 1. ročník výstavy PODZIMNÍ SLAVNOSTI – výstava sice nová, ale tradici navazující na návštěvníkům již velmi dobře známé podzimní Hobby. Cílem bylo zachovat tradici v nabídce podzimního zahradního sortimentu, ale zároveň přilákat na novinky a doprovodný program. Podzimní slavnosti byly rozděleny na Podzimní jihočeskou pouť, Podzimní zahradnictví a Podzimní trhy. Novinkou bylo také přesunutí tradičního hudebního programu z Pivovarské zahrady do pavilonu Z. Součástí doprovodného programu byla expozice drobného zvířectva, Dny s časopisem Receptář, bylinkové a zahradní poradny, vaření, ochutnávky, soutěže, zábavný program pro děti a na volných plochách kolem předvadiště se soutěžilo „O putovní pohár JIHOČESKÉHO MOTORSPORT KLUBU 2017“.

## VZDĚLÁNÍ A ŘEMESLO, 23. ROČNÍK, 22. – 24. 11. 2017



Rekordní návštěvnost 23. ročníku, okolo 120 vystavovatelů (z toho přes 60 středních škol a učilišť a nejvýznamnější zaměstnavatelé regionu s nabídkou pracovních stáží) se představilo na největší výstavě vzdělávání v Jihočeském kraji – VZDĚLÁNÍ A ŘEMESLO. Školy prezentovaly své studijní a učební obory, potenciální uchazeči se mohli v reálu přesvědčit co daná škola nabízí a přímo na místě se poradit se zástupci jednotlivých škol o možnostech studia i detailech přijímacího řízení. Součástí výstavy byl také 4. ročník Veletrhu fiktivních firem v pavilonu F4, který se konal pod záštitou Jihočeského kraje a statutárního města České Budějovice. Pavilon T2 byl tzv. TECHNICKO-ŘEMESLNÝ. Svoje práce zde prezentovali např. brusiči skla nebo i studenti VOŠ restaurátorské z Písku. Bohatý doprovodný program probíhal celé 3 dny, jeho součástí bylo nejen vyhlášení výsledků jednotlivých soutěží, ale také přehlídka prací studentů škol, nabídky pracovních stáží pro studenty, hudební vystoupení žáků apod. NÁPAD-ZRUČNOST-ZÁBAVA – to bylo hlavní motto regionální technicky zaměřené soutěže „Talenty pro firmy“, která se konala již potřetí v rámci výstavy.

## JIHOČESKÝ RYBÁŘSKÝ DEN, 1. ROČNÍK, 1. 12. 2017

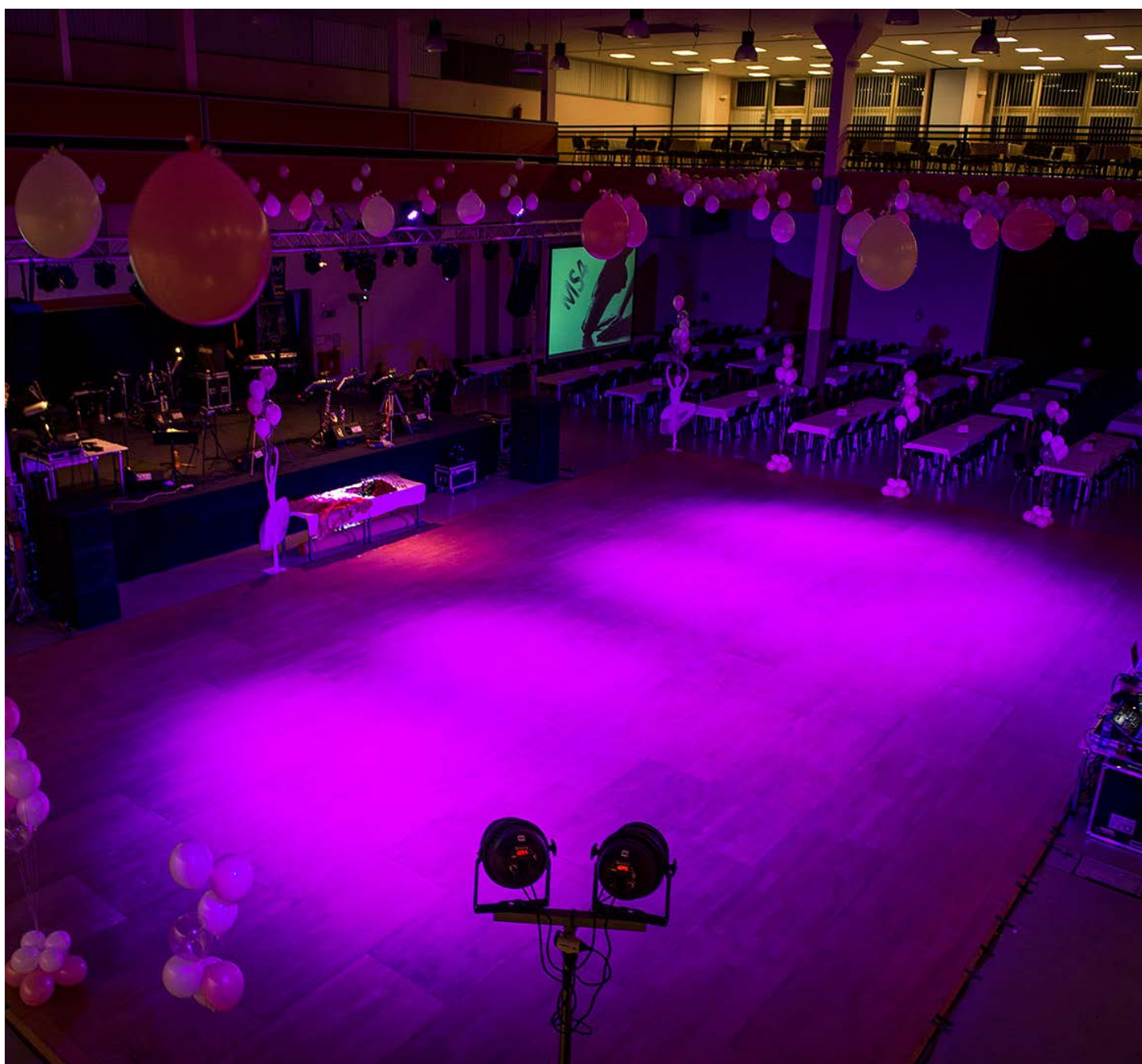


V sobotu 2. prosince 2017 proběhl první ročník výstavy JIHOČESKÝ RYBÁŘSKÝ DEN – výstava určená pro rybáře a fanoušky rybolovu s možností načerpat inspiraci na další rybářskou sezónu, nebo pořídit vánoční dárky na začátku adventu. Na své si přišli malí i velcí návštěvníci, v rámci expozic byl např. rybářský simulátor věrně napodobující chytání ryb atd. Zastoupeny byly všechny rybolovné techniky, studenti Střední školy rybářské a vodohospodářské

Jakuba Krčina v Třeboni předvedli návštěvníkům filetování a zpracování ryb, k prodeji byly např. rybí klobásy, kapří škvarky, uzené ryby a mnoho dalšího. Vystavovatele doplnily přednášky významných osobností rybářského světa, např. i česká reprezentantka ve sportovním rybolovu a několikanásobná mistryně světa v rybolovné technice. Jihočeský rybářský den, o který projevil návštěvníci obrovský zájem, odstartoval tradici rybářských výstav na Výstavišti, následující ročník bude dvoudenní s bohatší nabídkou i programem.

**DALŠÍ AKCE NA VÝSTAVIŠTI ČESKÉ BUDĚJOVICE A.S., - pronájem prostor k následujícím akcím:**

Pravidelné Burzy okrasného ptactva, pravidelné sobotní Burzy, maturitní plesy, Svatební veletrh, Oblastní výstavy psů, Mezinárodní výstavy psů, Flop veletrh, Výstava Dino, Gastrofest, Febiofest, TravelFest, TravelCon, BOSCH FRESH festival, 45. Rallye Český Krumlov, Dobrodružství s technikou, T-Mobile Olympijský běh, Somersby retro party, Létofest, Čokoládový festival, Radiofest, Pardál fest, Artfest, a mnoho dalších firemních meetingů a společenských setkání.



# Země živitelka 2017

44. ročník mezinárodního agrosalónu Země živitelka předčil všechna očekávání. Byl jiný, nový a přelomový. Výstavní plocha se zvětšila o cca 10 000 m<sup>2</sup> díky revitalizacím a rekonstrukcím. Velká část areálu byla vyčleněna pro tzv. DĚTSKÝ ZEMĚDĚLSKÝ SVĚT – tento projekt byl jedním z velkých úspěchů Země živitelky. Oproti roku 2016 se znásobil počet vystavovatelů, přibyli i vystavovatelé ze zahraničí. Poprvé v historii udělil nad Země živitelkou záštitu prezident republiky Miloš Zeman, kromě něho i další významní činitelé z řad politiky, vědy a vzdělávání. Další novinkou bylo televizní studio TV Živitelka v pavilonu Z. Denně se zda natáčely rozhovory s odborníky, politiky i vystavovateli a poté byly vysílány v jednotlivých pavilonech v celém areálu. Nově se návštěvníkům otevřel prostor amfiteátru, několik let již nevyužívaný, s Road show Jižní Čechy pohodové, která se setkala s obrovským ohlasem a zájmem. Návštěvníkům jsme nabídli kvalitnější stravování i více ploch k občerstvení a odpočinku.

Zemědělské technice patřila nejen největší část venkovních ploch, ale také pavilon Z. Zde byla například expozice firmy ZETOR nebo vystavený parní stroj Přemysl z 20. století zapůjčený z Národního zemědělského muzea. Součástí tohoto pavilonu bylo letos poprvé tiskové středisko spolu s TV Živitelka. Pavilon R1 patřil MYSLIVOSTI. V pátek zde proběhl Den lesa a myslivosti s celodenním programem. Český rybářský svaz představil svoji expozici v pavilonu R3. Místem pro prezentaci POTRAVIN a PODPORU ZEMĚDĚLSTVÍ byl pavilon T1. Během Země živitelky zde také probíhal doprovodný program. Expozice VČELARŮ s vystavovateli byla v pavilonu B4. Zároveň probíhal diskuzní seminář „150 let organizovaného včelařství na Českobudějovicku.“ Drobní chovatelé

s králíky, slepicemi, holuby atd. měli svoji expozici v pavilonu H. Zde se až do neděle konal tradiční „Králičí hop“, o který byl mezi návštěvníky velký zájem. Pavilony D1 – 3 a Předvadiště byly vyčleněny pro HOSPODÁŘSKÁ ZVÍŘATA. Na Předvadišti probíhal po celou dobu agrosalónu bohatý komentovaný doprovodný program, v sobotu zde byla debata ministra zemědělství Mariana Jurečky s veřejností, která byla vysílána online a zapojit se tak mohli i lidé z facebooku. Pavilony B1 a E1 patřily TECHNOLOGIÍM a ZEMĚDĚLSKÝM DRUŽSTVŮM. Zároveň probíhaly tradiční výstavy – Mezinárodní výstava družstevnictví a Ekostyl.

DĚTSKÝ ZEMĚDĚLSKÝ SVĚT byl na venkovních plochách a dalších stanovištích podél hlavní trasy. Do neděle měla svůj program Dětská farma, která byla zároveň bezplatným hlídacím koutkem se spoustou zajímavých vzdělávacích aktivit pro děti. Kromě farmy fungovala například naučná stezka a další projekty na podporu pozitivního vnímání zemědělství. Zaznamenali jsme obrovský zájem a ohlas o tento doprovodný program a Dětský zemědělský svět byl jedním z největších lákadel agrosalónu.

Po celou dobu Země živitelky probíhaly odborné semináře a programy, zaznamenali jsme o ně až nečekaný zájem nejen z řad odborníků. V červenci byl spuštěn nový web [www.zemezivitelka.cz](http://www.zemezivitelka.cz), určený nejen pro vystavovatele, ale i pro návštěvníky, s praktickými informacemi o cenách vstupného, možnostech parkování, otevírací dobou, s programem na jednotlivé dny, ale i možností zakoupení vstupenek přes distribuční síť TICKETSTREAM. Vystavovatelům tento web nabídl možnost se zaregistrovat, objednat si balíčky služeb, prostory k B2B jednáním atd.

## Rekordní návštěvnost od roku 2004

**109 278 návštěvníků**  
**547 vystavovatelů**  
**17 krytých výstavních ploch**  
**72 volných výstavních ploch**  
**22 zúčastněných zemí**  
**15 ha výstavní plochy**  
**9 udělených záštit**

počet návštěvníků: 109 278 (r. 2016: 91 200)  
počet vystavovatelů: 547 (r. 2016: 505)  
výstavní plocha:  
rozloha areálu: cca 25 ha  
obsazeno výstavou: cca 15 ha  
zbytek areálu: parkovací plochy, zeleň

*výstavní plocha rozšířena oproti roku 2016 cca o 10 000 m<sup>2</sup>*





# Investice

**Čerpání investic celkem v r. 2017**

**Umístění investice  
Způsobfinancování**

**5 139 tis. Kč  
tuzemsko  
vlastní zdroje**

Rekapitulace investic

- stavební investice 3 891 tis. Kč
- strojní investice - tis. Kč
- nehmotné investice 1 248 tis. Kč
- jiné investice - tis. Kč

**ČERPÁNÍ INVESTIC CELKEM (včetně nedokončených) 5 139 tis. Kč**

Investice realizované v posledních 5 letech

	<b>2013</b>	<b>2014</b>	<b>2015</b>	<b>2016</b>	<b>2017</b>
<b>Nehmot. investice</b>	1 384 tis. Kč	494 tis. Kč	598 tis. Kč	0 tis. Kč	1 248 tis. Kč
<b>Stavební investice</b>	9 075 tis. Kč	18 344 tis. Kč	5 066 tis. Kč	10 016 tis. Kč	3 891 tis. Kč
<b>Strojní investice</b>	446 tis. Kč	376 tis. Kč	315 tis. Kč	2 135 tis. Kč	0 tis. Kč
<b>Jiné investice</b>	2 024 tis. Kč	0 tis. Kč	76 tis. Kč	271 tis. Kč	0 tis. Kč
<b>CELKEM</b>	12 929 tis. Kč	19 214 tis. Kč	6 055 tis. Kč	12 422 tis. Kč	5 139 tis. Kč

# Stav majetku

Společnost vlastní majetek v následující struktuře:

<b>Dlouhodobý majetek celkem</b>	<b>403 558</b>
- z toho software	1 364
- z toho pozemky	49 850
- z toho stavby	343 219
- z toho hmotné movité věci a jejich soubory	6 959
- z toho nedokončený dl. hmotný majetek	2 166
<b>Oběžná aktiva celkem</b>	<b>110 502</b>

Podrobný popis charakterizující stav majetku společnosti je uveden v Rozvaze a Příloze tvořící součást účetní závěrky za rok 2017.

# Údaje o základním kapitálu

Upsaný základní kapitál činí 248 455 000,- Kč a je zcela splacen. Základní kapitál je rozložen na 248 455 ks akcií o jmenovité hodnotě po 1 000,- Kč. Všechny akcie znějí na majitele, jsou v zaknihované podobě a jsou registrované.

Společnost nevydala žádné cenné papíry, které opravňují k uplatnění práva na výměnu za jiné účastnické cenné papíry nebo na přednostní úpis jiných účastnických cenných papírů.

## Vlastnická struktura

Společnost je společností s jediným akcionářem a je osobou ovládanou. Ovládající osobou je Podpůrný a garanční rolnický a lesnický fond, a.s., Sokolovská 394/17, 186 00 Praha 8 – Karlín, IČ 49 24 14 94, která vlastní všechny akcie.

Rozsah hlasovacích práv je spojen s vlastnictvím akcií. Jedna akcie představuje 1 hlas. Práva a povinnosti akcionáře se řídí obecně závaznými právními předpisy a stanovami společnosti. Svá práva uplatňují akcionáři především prostřednictvím valné hromady. Po dobu, po kterou má společnost jediného akcionáře, vykonává působnost valné hromady tento akcionář.

## Informace o majetkových účastech společnosti:

Akciová společnost nemá žádné podíly v jiných společnostech.

## Údaje o cenných papírech

<b>Základní kapitál</b>	<b>248 455 tis. Kč</b>
<b>Vlastní kapitál k 31.12.2017</b>	<b>498 207 tis. Kč</b>

Od doby založení akciové společnosti nedošlo ke změnám základního kapitálu.

<b>Druh cenného papíru</b>	<b>kmenové</b>
<b>Forma</b>	<b>akcie na majitele</b>
<b>Podoba</b>	<b>zaknihovaná</b>
<b>Počet kusů</b>	<b>248 455 ks</b>
<b>Připojené kupony</b>	<b>ne</b>
<b>ISIN</b>	<b>ISIN CZ 000 907 2658</b>
<b>Jmenovitá hodnota 1 akcie</b>	<b>1 000,- Kč</b>
<b>Celkový objem emise</b>	<b>248 455 tis. Kč</b>
<b>Hodnota vlastního kapitálu na 1 akcii</b>	<b>2 005,22 Kč</b>

Na základě rozhodnutí Komise pro cenné papíry byly akcie společnosti podle platného zákona vyloučeny z obchodování na veřejném trhu ke dni 20. 11. 2002.

K převodu akcií dochází registrací převodu v zákonem stanovené evidenci na základě příkazu k registraci převodu. Převoditelnost akcií není omezena.



# Plány na rok 2018



Cíle roku 2017 byly úplně nebo částečně splněny a vyřešeny. Vyčistit reklamní kampaně a zvýšit návštěvnost se u všech akcí pořádaných Výstavištěm České Budějovice a.s. podařilo. Největší úspěch měla výstava Země živitelka, kdy téměř 110 000 návštěvníků překonalo vůbec nejvyšší návštěvnost od roku 2004.

Některé nevýdělečné a ztrátové akce byly buď úplně zrušeny, nebo prošly změnou s novým konceptem, což bylo ku prospěchu věci. Podařilo se zorganizovat i nové akce (Jihočeský rybářský den, Den s Armádou ČR), které se setkaly s velkým ohlasem a daly základ nové tradici výstav.

Začalo se s rušením ztrátových položek u jednotlivých akcí a i v roce 2018 se s tím bude pokračovat. Díky demolici Staré pošty a pavilonu X vznikla volná výstavní plocha, došlo ke zpevnění některých volných ploch (309, 311, 401, 411). Nastartoval se tak dlouhodobý proces modernizace a rekonstrukce areálu, kterému se věnuje územní studie Jih a územní studie Sever.

### Úprava amfiteátru

Prostor amfiteátru, několik let již nevyužívaný, se otevřel veřejnosti při Země živitelce. Část sedaček, které byly v havarijním stavu, byla odstraněna. V prostoru amfiteátru probíhala Road show „Jižní Čechy pohodové“ s hrací a odpočinkovou zónou. V roce 2018 je naplánovaná demolice dřevěné části kolem pódia a srovnání celkové plochy.

### Demolice

V plánu je odstranění pavilonů F1 – F4, WC u pavilonu F3, buněk AF 04 – 06 (vnitřní demontáž a demolice), odstranění pavilonů E1 – E5, přístřešku mezi pavilony E, WC u plochy P5, předpokládá se vnitřní demontáž 03 – 04, u buňky 07 proběhne úprava desek.

### Opravy

K zlepšení komfortu pro návštěvníky i vystavovatele je nutná oprava dlaždic podlahy zvýšeného posezení K1 u stánků, oprava vodoinstalace (výměna potrubí) v pavilonech D1 – D3, výměna oken a zateplení pavilonu H. Do začátku velkých výstav (Hobby, Země živitelka) je naplánována oprava přívodu vody z vrtu do rybníků i nátěr budovy ESO.

### Dětské hřiště

Na ploše P19 (za plochou 112 a 114) bude vybudována odpočinková zóna s hřištěm pro celoroční využití s realizací po výstavě Hobby.

### Zpevnění a úpravy ploch

Po odstranění Staré pošty v roce 2017 dojde letos ke zpevnění plochy formou zatravněvací dlažby, vyrovnání nerovností zeminou na ploše č. 220 a stavba

asfaltového parkoviště na místě současné skládky. Toto parkoviště bude náhradou za P5, které bude mít v pronájmu Národní zemědělské muzeum pro svoji vlastní expozici.

### Předvadiště

Před výstavou Země živitelka bude předvadiště rekultivováno stejně jako v roce 2017, dlouhodobým cílem je rekonstrukce tribuny a celkově předváděcí plochy.

### Pavilon T1

Je nutné v pavilonu T1 posílit elektřinu pro zamezení výpadků zejména u velkých výstav (Země živitelka) a vyřešit lepší mísení vzduchu z horního rozvodu klimatizace a topení.

### Orientační/navigační systém

Areál Výstaviště se již v loňském roce otevřel široké veřejnosti, zvýšil se i počet návštěvníků výstav a akcí. Nový orientační/navigační systém areálu je tedy nezbytností nejen pro běžný provoz, ale i v rámci konání výstav a veletrhů. Do výstavy Hobby, nejpozději do Země živitelky, by měl být kompletně nainstalován nový navigační systém celého areálu včetně označení pavilonů.

### Propagace /sociální síť /web

Již v roce 2017 se větší část marketingového rozpočtu investovala do rozvoje a posílení propagace a komunikace v rámci sociálních sítí (Facebook, Instagram). Výrazně se zvýšil počet fanoušků FB, stejně jako dosah stránky a sdílení jednotlivých příspěvků. Při výstavě Země živitelka byl celkový počet zobrazení obsahu 7 058 570, při Hobby 6 576 904. V letošním roce budou kampaně na jednotlivé akce prostřednictvím sociálních sítí ještě více posíleny. V roce 2018 také dojde ke spuštění nové grafiky webových stránek.

# Přijatá výzva na roky 2017 - 2020





Výzva, jejímž cílem je 25 ha výstavního areálu se 2 vodními plochami více otevřít veřejnosti a proměnit v odpočinkovou zónu, se začala již v loňském roce realizovat. Aktuálně areál nabízí rozmanité možnosti aktivního trávení volného času, zpevněné plochy jsou vhodné např. pro in-line brusle, jízdu na kole, rekreační běh, nebo pro procházky se psy. Celoročně je v provozu v pavilonu B1 badmintonová hala pro veřejnost včetně zázemí, v pavilonu M tělocvična bojových sportů.

Výstaviště je pro návštěvníky otevřeno denně od 7 do 21 hodin a stále více je využíváno pro relax a odpočinek. Samozřejmě jsme si vědomi, že je potřeba vybudovat například stanice občerstvením, lehátka, pískoviště atd. Věříme, že se nám výzva, kterou jsme si předsevzali, podaří do roku 2020 zrealizovat.



# Účetní závěrka za rok 2017

# Rozvaha

k 31. 12. 2017

Označení	AKTIVA	Řádek	Běžné účetní období			Minulé účetní období
			Brutto	Korekce	Netto	Netto
a	b	c	1	2	3	4
	AKTIVA CELKEM	001	726 314	211 825	514 489	511 241
A.	Pohledávky za upsaný základní kapitál	002				
B.	Dlouhodobý majetek	003	615 186	211 628	403 558	412 593
B.I.	Dlouhodobý nehmotný majetek	004	13 201	11 837	1 364	315
B.I. 1.	Nehmotné výsledky výzkumu a vývoje	005				
B.I. 2.	Ocenitelná práva	006	11 953	11 837	116	315
B.I. 2.1.	Software	007	11 953	11 837	116	315
B.I. 2.2.	Ostatní ocenitelná práva	008				
B.I.3.	Goodwill	009				
B.I. 4.	Ostatní dlouhodobý majetek	010				
B.I. 5.	Poskytnuté zálohy na dl. nehmotný majetek	011	1 248		1 248	
B.I. 5.1.	-Poskytnuté zálohy na dl. nehmotný majetek	012				
B.I. 5.2.	-Nedokončený dl. nehmotný majetek	013	1 248		1 248	
B.II.	Dlouhodobý hmotný majetek	014	601 985	199 791	402 194	412 278
B.II. 1.	Pozemky a stavby	015	564 248	171 179	393 069	402 482
B.II. 1.1	-Pozemky	016	49 850		49 850	49 850
B.II. 1.2.	-Stavby	017	514 398	171 179	343 219	352 632
B.II. 2.	Hmotné movité věci a jejich soubory	018	35 571	28 612	6 959	9 146
B.II. 3.	Oceňovací rozdíl k nabytému majetku	019				
B.II. 4.	Ostatní dlouhodobý hmotný majetek	020				
B.II. 4.1.	-Pěstitelské celky trvalých porostů	021				
B.II. 4.2.	-Dospělá zvířata a jejich skupiny	022				
B.II. 4.3.	-Jiný dlouhodobý hmotný majetek	023				
B.II. 5.	Poskytnuté zálohy na dl. hmotný majetek	024	2 166		2 166	650
B.II. 5.1.	-Poskytnuté zálohy na dl. hmotný majetek	025				
B.II. 5.2.	-Nedokončený dl. hmotný majetek	026	2 166		2 166	650
B.III.	Dlouhodobý finanční majetek	027				
B.III. 1.	Podíly-ovládaná nebo ovládající osoba	028				
B.III. 2.	Zápůjčky a úvěry-ovládaná/ovládající osoba	029				
B.III. 3.	Podíly – podstatný vliv	030				
B.III. 4.	Zápůjčky a úvěry – podstatný vliv	031				
B.III. 5.	Ostatní dlouh. cenné papíry a podíly	032				
B.III. 6.	Zápůjčky a úvěry – ostatní	033				
B.III. 7.	Ostatní dlouhodobý finanční majetek	034				
B.III. 7.1.	Jiný dlouhodobý finanční majetek	035				
B.III. 7.2.	Poskytnuté zálohy na dl. finanční majetek	036				
C.	Oběžná aktiva	037	110 699	197	110 502	97 915
C.I.	Zásoby	038	1 217		1 217	1 661
C.I. 1.	Materiál	039	1 217		1 217	1 661
C.I. 2.	Nedokončená výroba a polotovary	040				
C.I. 3.	Výrobky a zboží	041				
C.I. 1.1.	Výrobky	042				
C.I. 3.2.	Zboží	043				

Označení	AKTIVA	Řádek	Běžné účetní období			Minulé účetní období
			Brutto	Korekce	Netto	Netto
C.I. 4.	Mladá a ostatní zvířata a jejich skupiny	044				
C.I. 5.	Poskytnuté zálohy na zásoby	045				
C.II.	Pohledávky	046	3 991	197	3 794	4 279
C.II. 1.	Dlouhodobé pohledávky	047				
C.II. 1.1.	Pohledávky z obchodních vztahů	048				
C.II. 1.2.	Pohledávky-ovládaná/ovládající osoba	049				
C.II. 1.3.	Pohledávky – podstatný vliv	050				
C.II. 1.4.	Odložená daňová pohledávka	051				
C.II. 1.5.	Pohledávky – ostatní	052				
C.II. 1.5.1	Pohledávky za společníky	053				
C.II. 1.5.2	Dlouhodobé poskytnuté zálohy	054				
C.II. 1.5.3	Dohadné účty aktivní	055				
C.II. 1.5.4	Jiné pohledávky	056				
C.II. 2.	Krátkodobé pohledávky	057	3 991	197	3 794	4 279
C.II. 2.1.	Pohledávky z obchodních vztahů	058	3 026	197	2 829	3 318
C.II. 2.2.	Pohledávky – ovládaná/ovládající osoba	059				
C.II. 2.3.	Pohledávky – podstatný vliv	060				
C.II. 2.4.	Pohledávky – ostatní	061	965		965	961
C.II. 2.4.1	Pohledávky za společníky	062				
C.II. 2.4.2	Sociální zabezpečení a zdravotní pojištění	063				
C.II. 2.4.3	Stát – daňové pohledávky	064	910		910	889
C.II. 2.4.4	Krátkodobé poskytnuté zálohy	065	55		55	72
C.II. 2.4.5	Dohadné účty aktivní	066				
C.II. 2.4.6	Jiné pohledávky	067				
C.III.	Krátkodobý finanční majetek	068				
C.III. 1.	Podíly – ovládaná/ovládající osoba	069				
C.III. 2.	Ostatní krátkodobý finanční majetek	070				
C.IV.	Peněžní prostředky	071	105 491		105 491	91 975
C.IV. 1.	Peněžní prostředky v pokladně	072	213		213	220
C.IV. 2.	Peněžní prostředky na účtech	073	105 278		105 278	91 755
D.	Časové rozlišení aktiv	074	429		429	733
D.1.	Náklady příštích období	075	262		262	560
D.2.	Komplexní náklady příštích období	076				
D.3.	Příjmy příštích období	077	167		167	173

Označení	PASIVA	Řádek	Běžné účetní období	Minulé účetní období
a	b	c	5	6
	PASIVA CELKEM	078	514 489	511 241
A.	Vlastní kapitál	079	498 207	494 482
A.I.	Základní kapitál	080	248 455	248 455
A.I. 1.	Základní kapitál	081	248 455	248 455
A.I. 2.	Vlastní podíly (-)	082		
A.I. 3.	Změny základního kapitálu	083		
A.II.	Ážio a kapitálové fondy	084	1 165	1 165
A.II. 1.	Ážio	085		
A.II. 2.	Kapitálové fondy	086	1 165	1 165
A.II. 2.1	Ostatní kapitálové fondy	087	1 165	1 165
A.II. 2.2	Oceňovací rozdíly z přec. maj. a závazků (+/-)	088		
A.II. 2.3	Oceňovací rozdíly z přecenění obch. korporací (+/-)	089		
A.II. 2.4	Rozdíly z přeměn obchodních korporací (+/-)	090		
A.II. 2.5	Rozdíly z ocenění při přeměn. obchod. korporací (+/-)	091		
A.III.	Fondy ze zisku	092	24 597	24 568
A.III. 1.	Ostatní rezervní fondy	093	24 031	24 031
A.III. 2.	Statutární a ostatní fondy	094	566	537
A.IV.	Výsledek hospodaření minulých let (+/-)	095	220 144	212 243
A.IV. 1.	Nerozdělený zisk minulých let	096	221 049	212 243
A.IV. 2.	Neuhrazená ztráta minulých let (-)	097		
A.IV. 3.	Jiný výsledek hospodaření minulých let (+/-)	098	-905	
A.V.	Výsledek hospodaření běžného účetního období (+/-)	099	3 846	8 051
A.VI.	Rozhodnuto o záloze výplaty podílu na zisku (-)	100		
B.+C.	Cizí zdroje	101	15 852	16 364
B.	Rezervy	102	1 039	905
B.1.	Rezerva na důchody a pod. závazky	103		
B.2.	Rezerva na daň z příjmu	104		
B.3.	Rezervy podle zvláštních právních předpisů	105		
B.4.	Ostatní rezervy	106	1 039	905
C.	Závazky	107	14 813	15 459
C.I.	Dlouhodobé závazky	108	9 771	9 639
C.I. 1.	Vydané dluhopisy	109		
C.I. 1.1	Vyměnitelné dluhopisy	110		
C.I. 1.2	Ostatní dluhopisy	111		
C.I. 2.	Závazky k úvěrovým institucím	112		
C.I. 3.	Dlouhodobé přijaté zálohy	113		
C.I. 4.	Závazky z obchodních vztahů	114		
C.I. 5.	Dlouhodobé směnky k úhradě	115		
C.I. 6.	Závazky – ovládaná/ovládající osoba	116		
C.I. 7.	Závazky – podstatný vliv	117		
C.I. 8.	Odložený daňový závazek	118	9 771	9 639
C.I. 9.	Závazky ostatní	119		
C.I. 9.1	Závazky ke společníkům	120		
C.I. 9.2	Dohadné účty pasivní	121		
C.I. 9.3	Jiné závazky	122		

Označení	PASIVA	Řádek	Běžné účetní období	Minulé účetní období
a	b	c	5	6
C.II.	Krátkodobé závazky	123	5 042	5 820
C.II. 1.	Vydané dluhopisy	124		
C.II. 1.1	Vyměnitelné dluhopisy	125		
C.II. 1.2	Ostatní dluhopisy	126		
C.II. 2.	Závazky k úvěrovým institucím	127		
C.II. 3.	Krátkodobé přijaté zálohy	128		
C.II. 4.	Závazky z obchodních vztahů	129	2 740	1 811
C.II. 5.	Krátkodobé směnky k úhradě	130		
C.II. 6.	Závazky – ovládaná/ovládající osoba	131		
C.II. 7.	Závazky – podstatný vliv	132		
C.II. 8.	Závazky ostatní	133	2 302	4 009
C.II. 8.1	Závazky ke společníkům	134	123	1 300
C.II. 8.2	Krátkodobé finanční výpomoci	135		
C.II. 8.3	Závazky k zaměstnancům	136	956	1 407
C.II. 8.4	Závazky ze sociálního zabezpečení a zdravotního pojištění	137	489	769
C.II. 8.5	Stát – daňové závazky a dotace	138	572	248
C.II. 8.6	Dohadné účty pasivní	139	162	285
C.II. 8.7	Jiné závazky	140		
D.	Časové rozlišení pasiv	141	430	395
D.1.	Výdaje příštích období	142	19	
D.2.	Výnosy příštích období	143	411	395

# Výkaz zisku a ztráty

za období od 1. 1. 2017 do 31. 12. 2017

Označení	TEXT	Řádek	Výsledek v účetním období	
			Sledovaném	Minulém
A	b	c	1	2
I.	Tržby z prodeje výrobků a služeb	01	84 788	89 516
II.	Tržby z prodeje zboží	02		
A.	Výkonová spotřeba	03	40 845	40 536
A. 1.	Náklady vynaložené na prodané zboží	04		
A. 2.	Spotřeba materiálu a energie	05	8 141	9 918
A. 3.	Služby	06	32 704	30 618
B.	Změna stavu zásob vlastní činnosti (+/-)	07		
C.	Aktivace (-)	08	19	31
D.	Osobní náklady	09	24 171	24 253
D. 1.	Mzdové náklady	10	18 205	17 793
D. 2.	Náklady na soc. zabez., zdravotní pojištění a ostatní náklady	11	5 966	6 460
D. 2.1.	Náklady na sociální zabezpečení a zdravotní pojištění	12	5 456	5 764
D. 2.2.	Ostatní náklady	13	510	696
E.	Úpravy hodnot v provozní oblasti	14	14 080	16 341
E. 1.	Úpravy hodnot dlouhodobého nehm. a hmotného majetku	15	14 083	16 341
E. 1.1.	-Úpravy hodnot dlouhodobého nehm. a hm. majetku - trvalé	16	14 083	16 341
E. 1.2.	-Úpravy hodnot dlouhod. nehm. a hm. majetku - dočasné	17		
E. 2.	Úpravy hodnot zásob	18		
E. 3.	Úpravy hodnot pohledávek	19	-3	
III.	Ostatní provozní výnosy	20	3 200	1 113
III. 1.	Tržby z prodaného dlouhodobého majetku	21	714	244
III. 2.	Tržby z prodaného materiálu	22	551	53
III. 3.	Jiné provozní výnosy	23	1 935	816
F.	Ostatní provozní náklady	24	2 817	4 854
F. 1.	Zůstatková cena prodaného dlouhodobého majetku	25	90	
F. 2.	Zůstatková cena prodaného materiálu	26	462	30
F. 3.	Daně a poplatky v provozní oblasti	27	2 099	2 142
F. 4.	Rezervy v provozní oblasti a kompl. náklady příštích období	28	134	905
F. 5.	Jiné provozní náklady	29	32	1 777
*	Provozní výsledek hospodaření (+/-)	30	6 094	4 676
IV.	Výnosy z dlouhodobého finančního majetku - podíly	31		
IV.1.	Výnosy z podílů - ovládaná nebo ovládající osoba	32		
IV.2.	Ostatní výnosy z podílů	33		
G.	Náklady vynaložené na prodané podíly	34		
V.	Výnosy z ostatního dlouhod. finančního majetku	35		
V.1.	-Výnosy z ostat. dlouh. fin. maj. - ovl./ovládající osoba	36		
V.2.	-Ostatní výnosy z ostat. dlouh. Fin. Majetku	37		
H.	Náklady související s ostat. dlouh. fin. majetkem	38		
VI.	Výnosové úroky a podobné výnosy	39	138	123
VI.1.	-Výnosové úroky a výnosy - ovl./ovládající osoba	40		
VI.2.	-Ostatní výnosové úroky a podobné výnosy	41	138	123



Označení	TEXT	Řádek	Výsledek v účetním období	
			Sledovaném	Minulém
I.	Úpravy hodnot a rezervy ve finanční oblasti	42		-6 317
J.	Nákladové úroky a podobné náklady	43		
J. 1.	-Nákladové úroky a výnosy - ovl./ovládající osoba	44		
J. 2.	-Ostatní nákladové úroky a podobné náklady	45		
VII.	Ostatní finanční výnosy	46	1	3
K.	Ostatní finanční náklady	47	1 263	1 228
*	Finanční výsledek hospodaření (+/-)	48	-1 124	5 215
**	Výsledek hospodaření před zdaněním (+/-)	49	4 971	9 891
L.	Daň z příjmů	50	1 125	1 840
L. 1.	Daň z příjmů splatná	51	993	424
L. 2.	Daň z příjmů odložená (+/-)	52	132	1 416
**	Výsledek hospodaření po zdanění (+/-)	53	3 846	8 051
M.	Převod podílu na výsl. hospod. společníkům (+/-)	54		
***	Výsledek hospodaření za účetní období (+/-)	55	3 846	8 051
*	Čistý obrat za účetní období	56	88 127	90 755

# Přehled o změnách vlastního kapitálu

za období od 1. 1. 2017 do 31. 12. 2017

Položka vlastního kapitálu	Základní kapitál	Vlastní akcie	Ostatní kapitálové fondy	Oceňovací rozdíly	Fondy ze zisku	Kumulovaný výsledek hospodaření	VH ve schvalovacím řízení	Celkem
Počáteční stav k 1. 1. 2016	248 455		1 165		24 773	213 865	-380	487 878
Oprava chyby A								
Změna metody								
Upravený počáteční stav k 1. 1. 2016	248 455		1 165		24 773	213 865	-380	487 878
Přírůstky za rok 2016								
Úbytky za rok 2016					-205	-1 622	380	-1 447
VH za rok 2016							8 956	8 956
Oprava chyby B <sup>1)</sup>							-905	-905
Změna metody								
Konečný stav k 31. 12. 2016	248 455		1 165		24 568	212 243	8 051	494 482
Přírůstky za rok 2017					150	7 901		8 051
Úbytky za rok 2017					-121		-8 051	-8 172
VH za rok 2017							3 846	3 846
Změna metody								0
Konečný stav k 31. 12. 2017	248 455		1 165		24 597	220 144	3 846	498 207

<sup>1)</sup>Oprava chyby B je detailně popsána v příloze účetní závěrky.

# Přehled o peněžních tocích

za období od 1. 1. 2017 do 31. 12. 2017

Statutární formuláře českých finančních výkazů v tis. Kč

		Stav v běžn.obd.
		31.12.17
<b>Peněžní toky z provozní činnosti</b>		
Z.	Výsledek hospodaření za běžnou činnost bez zdanění (+/-)	4 971
A.1.	Úpravy o nepeněžní operace	13 596
A.1.1.	Odpisy stálých aktiv, pohledávek a opravné položky k nabytému majetku	14 095
A.1.2.	Změna stavu opravných položek	-3
A.1.3.	Změna stavu rezerv	134
A.1.4.	Kurzové rozdíly	0
A.1.5.	(Zisk) / ztráta z prodeje stálých aktiv	-624
A.1.6.	Úrokové náklady a výnosy	-138
A.1.7.	Ostatní nepeněžní operace (např. přecenění na reálnou hodnotu do HV, přijaté dividendy)	131
A *	Čistý peněžní tok z provozní činnosti před zdaněním, změnami pracovního kapitálu, placenými úroky a mimořádnými položkami	18 567
A.2.	Změna stavu nepeněžních složek pracovního kapitálu	1 015
A.2.1.	Změna stavu zásob	444
A.2.2.	Změna stavu obchodních pohledávek	480
A.2.3.	Změna stavu ostatních pohledávek a přechodných účtů aktiv	202
A.2.4.	Změna stavu obchodních závazků	929
A.2.5.	Změna stavu ostatních závazků, krátkodobých úvěrů a přechodných účtů pasiv	-1 040
A **	Čistý peněžní tok z provozní činnosti před zdaněním, placenými úroky a mimořádnými položkami	19 582
A.3.	Placené úroky	0
A.4.	Placené daně	-483
A.5.	Příjmy a výdaje spojené s mimořádnými položkami	0
A ***	Čistý peněžní tok z provozní činnosti	19 099
<b>Peněžní toky z investiční činnosti</b>		
B.1.	Výdaje spojené s pořízením stálých aktiv	-5 138
B.2.	Příjmy z prodeje stálých aktiv	714
B.3.	Zápůjčky a úvěry spřízněným osobám	
B.4.	Přijaté úroky	138
B.5.	Přijaté dividendy	0
B ***	Čistý peněžní tok vztahující se k investiční činnosti	-4 286
<b>Peněžní toky z finanční činnosti</b>		
C.1.	Změna stavu dlouhodobých závazků a úvěrů	0
C.2.	Dopady změn základního kapitálu na peněžní prostředky a peněžní ekvivalenty	-1 297
C.2.1.	Vyplacené dividendy nebo podíly na zisku	-1 176
C.2.2.	Dopad ostatních změn vlastního kapitálu na peněžní prostředky	-121
C ***	Čistý peněžní tok vztahující se k finanční činnosti	-1 297
F.	Čisté zvýšení, resp. snížení peněžních prostředků	13 516
P.	Stav peněžních prostředků a peněžních ekvivalentů na začátku účetního období	91 975
R.	Stav peněžních prostředků a peněžních ekvivalentů na konci účetního období	105 491

# Příloha řádné účetní závěrky

za rok 2017 sestavené k rozvahovému dni 31. 12. 2017

Příloha k účetní závěrce byla sestavena podle § 39 vyhlášky č. 500/2002 Sb., kterou se provádějí některá ustanovení zákona č. 563/1991 Sb., o účetnictví, ve znění pozdějších předpisů, pro účetní jednotky, které jsou podnikateli účtujícími v soustavě podvojného účetnictví (dále jen vyhláška). Hodnotové údaje jsou uvedeny v tis. Kč, pokud není uvedeno jinak.

## (a)

### Informace o účetní jednotce

Obchodní firma: Výstaviště České Budějovice a. s.  
Sídlo firmy: Husova tř. 523/30, České Budějovice 2, 370 05 České Budějovice  
IČ: 60827475  
Datum zápisu: 1. 1. 1994  
Spisová značka: B 626 vedená u Krajského soudu v Českých Budějovicích  
Právní forma: akciová společnost  
Předmět podnikání: Hostinská činnost  
Zámečnictví, nástrojařství  
Truhlářství, podlahářství  
Montáž, opravy, revize a zkoušky elektrických zařízení  
Silniční motorová doprava – nákladní vnitrostátní provozovaná vozidly o největší povolené hmotnosti do 3,5 tuny včetně  
Výroba, obchod a služby neuvedené v přílohách 1 až 3 živnostenského zákona

Název a sídlo účetní jednotky, která sestavuje konsolidovanou účetní závěrku nejužší skupiny účetních jednotek, ke které účetní jednotka jako konsolidovaná účetní jednotka patří:

Podpůrný a garanční rolnický a lesnický fond, a. s.  
Sokolovská 394/17, 186 00 Praha 8 - Karlín  
mateřská společnost

## (b)

### Informace o použitých obecných účetních zásadách a použitých účetních metodách

Účetní závěrka byla sestavena při respektování obecných účetních zásad bilanční kontinuity, stálosti metod a opatrnosti při oceňování aktiv a srovnatelnosti vykazovaných údajů tak, aby podávala věrný a poctivý obraz aktiv, závazků a jiných pasiv, výsledku hospodaření a finanční situace účetní jednotky. Účetní závěrka byla sestavena při použití předpokladu nepřetržitosti trvání účetní jednotky.

#### 1. Způsob oceňování majetku a závazků

##### A. Dlouhodobý majetek

O dlouhodobém nehmotném majetku se účtuje od výše 60 tis. Kč. Dlouhodobý nehmotný majetek v ceně pořízení do 60 tis. Kč se účtuje na účet 518100 – Ostatní služby a vede se dále v podrozvahové evidenci. O samostatných movitých věcech se účtuje od výše 40 tis. Kč.

Dlouhodobý majetek se oceňuje pořizovacími cenami. Dlouhodobý majetek vytvořený vlastní činností se oceňuje vlastními náklady. Součástí ocenění nejsou úroky. Hmotný majetek, který má dobu použitelnosti delší než 1 rok a jeho cena je nižší než 40 tis. Kč, je dle vnitřní směrnice účtován jako zásoba – přímo do spotřeby na účet 501200 – Spotřeba drobného majetku. Jeho stav je veden v operativní evidenci podrozvahového účtu 751, dle hmotné odpovědné osoby.

##### B. Zásoby

Zásoby se oceňují pořizovacími cenami, resp. cenami, která vyplývá z ocenění jejich úbytků cenou zjištěnou váženým aritmetickým průměrem z pořizovacích cen. Účtování pořízení a úbytku zásob se provádí podle způsobu „A“ dle ČÚS č. 015.

Součástí pořizovací ceny zásob jsou též náklady související s jejich pořízením, zejména přeprava, provize, clo a pojistné. Součástí ocenění nejsou zejména úroky úvěrů a půjček poskytnutých na jejich pořízení. Z vnitropodnikových služeb souvisejících s pořizováním zásob nákupem a se zpracováním zásob se do pořizovací

ceny zahrnuje pouze přepravné a vlastní náklady na zpracování materiálu.

Zásoby vytvořené vlastní činností jsou oceněny vlastními náklady na úrovni přímých nákladů podle plánových kalkulací.

#### C. Pohledávky

Pohledávky se oceňují při vzniku jmenovitou hodnotou, při nabytí za úplatu nebo vkladem pořizovací cenou. Součástí pořizovací ceny jsou přímé náklady s pořízením související, zejména náklady na znalecké ocenění nakupovaných pohledávek, odměny právníkům a provize.

#### D. Závazky

Závazky se oceňují při vzniku jmenovitou hodnotou, při převzetí pořizovací cenou.

### **2. Způsob stanovení úprav hodnot majetku (odpisy a opravné položky)**

Opravné položky se vytvářejí pouze k účtům pohledávek na základě provedené inventarizace kromě případů, kdy tak stanoví zákon č. 593/1992 Sb., o rezervách. Pro zjištění základu daně z příjmů se tvoří další opravné položky.

#### A. Dlouhodobý majetek

Trvalé snížení se účtuje prostřednictvím oprávek v návaznosti na aktualizaci odpisového plánu. Odpisování se provádí na základě odpisového plánu. Dlouhodobý nehmotný majetek se odepisuje od následujícího měsíce po měsíci, v němž došlo k uvedení majetku do užívání. Dlouhodobý hmotný majetek se odepisuje v měsíci zařazení do užívání. Doba odpisování je odvozena od předpokládané doby využitelnosti. Průběh odpisování je rovnoměrný.

V roce 2017 nebyla vytvořena opravná položka.

#### B. Zásoby

Opravné položky se tvoří v případech, jestliže:

- v případě bezobrátkových popř. maloobrátkových zásob

V roce 2017 nebyla tvořena žádná opravná položka.

#### C. Pohledávky

Kromě případů, kdy tak stanoví zákon č. 593/1992 Sb., o rezervách pro zjištění základu daně z příjmů, se tvoří další opravné položky tak, aby souhrn opravných položek k pohledávkám činil u :

- pohledávek po splatnosti delší jak 365 dnů – 100%

Na základě individuálního posouzení (např. řádné plnění sjednaného splátkového kalendáře) lze stanovit opravné položky nižší než ve výše uvedeném režimu. U pohledávek sporných nebo pochybných se opravná položka tvoří bez ohledu na dobu po splatnosti.

V roce 2017 byly odepsány na vrub nákladů pohledávky ve výši 12 tis. Kč.

### **3. Způsob uplatnění při přepočtu údajů v cizích měnách na českou měnu**

Způsob uplatnění při přepočtu údajů v cizích měnách na českou měnu (uplatnění směnných kursů vyhlášených Českou národní bankou jako běžných či stálých kursů s uvedením termínu jejich změn):

roční pevný kurz ČNB

Na konci roku 2017 byl proveden přepočet pohledávek, závazků, bankovních účtů a hotovosti v cizí měně na Kč. Kursové rozdíly byly zaúčtovány do hospodářského výsledku roku 2017.

### **4. Způsob stanovení reálné hodnoty příslušného majetku a závazků**

Z finančního majetku se oceňují reálnou hodnotou cenné papíry k obchodování a cenné papíry realizovatelné. Změny reálných hodnot cenných papírů k obchodování se účtují výsledkově. Změny reálných hodnot, popř. změny ocenění na základě ekvivalence (podíly v ovládaných a řízených osobách mohou být oceněny ekvivalencí), ostatních cenných papírů a majetkových účastí se účtují rozvahově.

### **Odchyly od použitých účetních metod a způsobu oceňování**

Odchylné postupy od použitých účetních metod:

Zdůvodnění odchylného postupu:

Vliv odchylky na

- Majetek a závazky:	0
- Finanční situaci:	0
- Výsledek hospodaření:	0

V rozvaze a výkazu zisku a ztráty byla provedena korekce hodnot minulého období (hodnot za rok 2016), a to z důvodu zúčtování ročních odměn za rok 2016, vyplacených v roce 2017, do jiného hospodářského výsledku minulých období.

Rozvaha – PASIVA			
V roce 2017 – minulé období 2016	tis. Kč	V roce 2016 – sledované období	tis. Kč
A. vlastní kapitál	494 482	A. vlastní kapitál	495 387
A.V. výsledek hospodaření běžného období	8 051	A.V. výsledek hospodaření běžného období	8 956
B. + C. cizí zdroje	16 364	B. + C. cizí zdroje	15 459
B. rezervy	905	B. rezervy	0
B.4. ostatní rezervy	905	B.4. ostatní rezervy	0

Výkaz zisku a ztrát			
V roce 2017 – minulé období 2016	tis. Kč	V roce 2016 – sledované období	tis. Kč
F. ostatní provozní náklady	4 854	F. ostatní provozní náklady	3 949
F. 4. Rezervy v provozní oblasti	905	F. 4. Rezervy v provozní oblasti	0
Provozní výsledek hospodaření	4 676	Provozní výsledek hospodaření	5 581
Výsledek hospodaření před zdaněním	9 891	Výsledek hospodaření před zdaněním	10 796
Výsledek hospodaření po zdanění	8 051	Výsledek hospodaření po zdanění	8 956
Výsledek hospodaření za účetní období	8 051	Výsledek hospodaření za účetní období	8 956

(c)

### Informace o použitém oceňovacím modelu a technice při ocenění reálnou hodnotou

#### 1. Změna reálné hodnoty včetně změn v ocenění podílů ekvivalencí jednotlivých druhů finančního majetku a způsob jejich zaúčtování

Není relevantní

#### 2. Deriváty – jejich rozsah, podstata, zajištění budoucích peněžních toků a způsob jejich zaúčtování

Není relevantní

#### 3. Odůvodnění případné tvorby a výše opravné položky, pokud nebyl majetek oceněn reálnou hodnotou nebo ekvivalencí

Není relevantní

**(d)**  
**Pohledávky a dluhy se splatností delší než 5 let**

Položka rozvahy	Částka	Splatnost	Opravná položka	Pozn.
0	0	0	0	0

**(e)**  
**Pohledávky a dluhy kryté věcnými zárukami**

Položka rozvahy	Částka	Splatnost	Povaha a forma záruky
0	0	0	0

**(f)**  
**Údaje o poskytnutých zálohách, závdavcích, zápůjčkách a úvěrech, úvěrech a ostatních plněních členům řídicích, kontrolních a správních orgánů**

Zálohy, závdavky, zápůjčky nebo úvěry poskytnuté členům řídicích, kontrolních a správních orgánů			
Zálohy, závdavky, zápůjčky, úvěry	Úroková sazba	Splatnost	Zajištění
---	---	---	---
Ostatní bezplatné plnění členům řídicích, kontrolních a správních orgánů			
Užívání 2 osobních vozidel	Užívání jiných věcí	Poskytování služeb účetní jednotkou	Platby důchodového pojištění
107	---	---	4

**Informace o transakcích uzavřených se spřízněnou stranou, které nebyly uzavřeny za běžných tržních podmínek**

1. Transakce typu nákup (z pohledu účetní jednotky) za celé účetní období

Spřízněná strana/vztah ÚJ ke spřízněné straně	Popis transakce, smlouvy, protiplnění, opatření – jejich výhody a nevýhody	Finanční objem bez DPH
---	----	---

2. Transakce typu prodej (z pohledu účetní jednotky) za celé účetní období

Spřízněná strana/vztah ÚJ ke spřízněné straně	Popis transakce, smlouvy, protiplnění, opatření – jejich výhody a nevýhody	Finanční objem bez DPH
---	----	---

**(g)**  
**Výnosy a náklady mimořádné svým objemem a původem**

Položka výkazu zisku a ztráty	Částka	Povaha, původ a popis vzniku
---	---	

### Informace o jednotlivých položkách dlouhodobých aktiv

Počáteční a konečné zůstatky, přírůstky a úbytky dlouhodobých aktiv v roce 2017					
Položka dlouhodobých aktiv rozvahy		Počáteční zůstatek	Přírůstek	Úbytek	Konečný zůstatek
B.I.2.1.	Software	11 953			11 953
B.II.1.1.	Pozemky	49 850			49 850
B.II.1.2.	Stavby	512 896	2 375	873	514 398
B.II.2.	Hmotné movité věci	37 138		1 567	35 571
B.II.5.2.	Nedokončený dl. Hm. majetek	650	3 891	2 375	2 166

Počáteční a konečné zůstatky, přírůstky a úbytky dlouhodobých aktiv v roce 2016					
Položka dlouhodobých aktiv rozvahy		Počáteční zůstatek	Přírůstek	Úbytek	Konečný zůstatek
B.I.2.1.	Software	11 953	0	0	11 953
B.II.1.1.	Pozemky	49 850	0	0	49 850
B.II.1.2.	Stavby	503 143	10 180	427	512 896
B.II.2.	Hmotné movité věci	36 110	2 406	1 378	37 138
B.II.5.2.	Nedokončený dl. Hm. majetek	2 232	11 004	12 586	650

Počáteční a konečné zůstatky, zvýšení či snížení opravek dlouhodobých aktiv v roce 2017					
Položka korekce dlouhodobých aktiv rozvahy		Počáteční zůstatek	Snížení	Zvýšení	Konečný zůstatek
B.I.2.1.	Software	11 638		199	11 837
B.II.1.2.	Stavby	160 266	874	11 787	171 179
B.II.2.	Hmotné movité věci	27 991	1 568	2 189	28 612

Počáteční a konečné zůstatky, zvýšení či snížení opravek dlouhodobých aktiv v roce 2016					
Položka korekce dlouhodobých aktiv rozvahy		Počáteční zůstatek	Snížení	Zvýšení	Konečný zůstatek
B.I.2.1.	Software	9 050	0	2 588	11 638
B.II.1.2.	Stavby	148 946	427	11 747	160 266
B.II.2.	Hmotné movité věci	27 364	1 378	2 005	27 991

Výše úroků, o kterých bylo rozhodnuto, že jsou součástí ocenění dlouhodobého majetku			
Rok	Výše úroků	Rok	Výše úroků
2017	--	2016	--



(h)

**Pohledávky, dluhy, podmíněné závazkové vztahy a poskytnuté záruky neuvedené v rozvaze**

	Celková výše
Pohledávky neuvedené v rozvaze	0
Dluhy neuvedené v rozvaze	0
Podmíněné závazkové vztahy	0
Poskytnuté věcné záruky	0
Penzijní závazky	0
Závazky vůči účetním jednotkám v konsol. celku neuvedené v rozvaze	0

Povaha a obchodní účel operací, které nejsou zahrnuty v rozvaze:

(i)

**Průměrný přepočtený počet zaměstnanců v průběhu účetního období**

	Celkem
Průměrný přepočtený počet zaměstnanců	43

(2)

**Informace o nabytí vlastních akcií nebo podílů**

Nabyté vlastní akcie a podíly v roce 2017			
Druh akcie nebo podílu	Jmenovitá hodnota	Počet ks	Jmenovitá hodnota celkem
---	---	---	---

(3)

**Popis kompenzace vytvořené rezervy na daň z příjmů do výše uhrazených záloh na daň příjmů**

Uhrazené zálohy	Tvorba rezervy na daň z příjmů	Kompenzace do výše

(4)

**Popis použití položky pasiv rozvahy A.IV.3. Jiný výsledek hospodaření minulých let**

Popis skutečnosti	Částka
Tvorba rezervy na odměny zaměstnanců za rok 2016	-905 tis. Kč

Jedná se o rezervy na odměny zaměstnanců včetně odvodů vztahující se k roku 2016, které byly vyplaceny v průběhu roku 2017.

(5)

**Popis významných událostí, které se staly mezi rozvahovým dnem a okamžikem sestavení účetní závěrky**

----

(6)

**Předpoklad nepřetržitosti pokračování činnosti účetní jednotky**

Popis skutečností vyvolávající pochybnosti o schopnosti nepřetržitého pokračování činnosti účetní jednotky:

---

# Zpráva představenstva společnosti o vztazích

podle ustanovení § 82 zákona č. 90/2012 Sb. o obchodních společnostech a družstvech  
(zákon o obchodních korporacích)

## **Oddíl I. Osoby tvořící holding**

### **1. Ovládaná osoba**

Výstaviště České Budějovice a.s.  
IČO: 608 27 475  
Spisová značka: B 626 vedená u Krajského soudu v Českých Budějovicích  
Den zápisu: 1. ledna 1994  
Sídlo: České Budějovice, Husova 523/30, PSČ 37005  
dceřiná společnost

### **2. Ovládající osoba**

Podpůrný a garanční rolnický a lesnický fond, a.s.  
IČO: 492 41 494  
Spisová značka: B 2130 vedená u Městského soudu v Praze  
Den zápisu: 16. září 1993  
Sídlo: Sokolovská 394/17, 186 00 Praha 8 – Karlín  
mateřská společnost, vlastní 248 455 ks akcií – tj. 100 %

### **3. Propojené osoby**

Českomoravská společnost chovatelů, a.s.  
IČO: 261 62 539  
Spisová značka: B 6442 vedená u Městského soudu v Praze  
Den zápisu: 9. března 2000  
Sídlo: Benešovská 123, 252 09 Hradištko  
přidružená společnost Podpůrný a garanční rolnický a lesnický fond, a.s. s podstatným vlivem

Výzkumný ústav pivovarský a sladařský, a.s.  
IČO: 601 93 697  
Spisová značka: B 2383 vedená u Městského soudu v Praze  
Den zápisu: 1. ledna 1994  
Sídlo: Praha 2, Lípová 15, PSČ 12044  
přidružená společnost Podpůrný a garanční rolnický a lesnický fond, a.s. s podstatným vlivem

## **Oddíl II. Rozhodné období**

Tato zpráva je zpracovávána za poslední účetní období, tj. za období od 1. ledna 2017 do 31. prosince 2017.

### Oddíl III. Úloha ovládané osoby

Ovládaná osoba je jednou z osob ovládaných Ovládající osobou bez zvláštní role či úlohy ve struktuře vztahů mezi Propojenými osobami.

### Oddíl IV. Způsob a prostředky ovládní

Ovládní ovládané osoby se děje prostřednictvím akcionářských práv ovládající osoby jako akcionáře s podílem 100 procent akcií.

K datu 31. 12. 2017 jeden člen představenstva je zástupce ovládající osoby.

### Oddíl V. Smlouvy a dohody uzavřené mezi osobami holdingu

název smlouvy	poskytované plnění	přijaté protiplnění	přiměřenost plnění	stav náhrady újmy
Smlouvy uzavřené se společností Podpůrný a garanční rolnický a lesnický fond a.s.				
Smlouva náklady spojené s výpisy akcionářů	840 952,- Kč	-	plnění částečně kryje náklady na squeeze out (podrobně popsáno v oddílu VI.) újma nevznikla	-
přihláška na výstavu realizace stánku, pronájem výst. ploch reklama	249 777,02,- Kč	-	Plnění je přiměřené újma nevznikla	-

Ze strany Podpůrného a garančního rolnického a lesnického fondu, a.s. nedošlo k žádnému plnění.

### Oddíl VI. Právní úkony mezi osobami holdingu

#### 1. Právní úkony

Na základě žádosti ovládající osoby doručené společnosti svolalo představenstvo na 9. 5. 2017 mimořádnou valnou hromadu. Tato valná hromada rozhodla o nuceném přechodu vlastnického práva ke všem akciím ve vlastnictví akcionářů, odlišných od ovládající osoby, na hlavního akcionáře - ovládající osobu (squeeze out). V bezprostřední souvislosti se squeeze outem vznikly společnosti náklady ve výši 1.726 tis. Kč. Dne 3. 10. 2017 byla mezi společností a ovládající osobou uzavřena smlouva o úhradě části nákladů na squeeze out, na základě které ovládající osoba uhradila společnosti část nákladů ve výši 841 tis. Kč.

V roce 2017 nebyly uskutečněny žádné jiné právní úkony v zájmu ovládající společnosti, ani v zájmu propojených osob, resp. osob jednajících ve shodě a po celou dobu rozhodného období byly uplatňovány standardní obchodní vztahy.

#### 2. Opatření

Z důvodu výše uvedených skutečností nevznikla ovládané osobě žádná újma.

## **Oddíl VII. Závěr**

Tato zpráva byla projednána představenstvem společnosti Výstaviště České Budějovice a.s. dne 19.3.2018 a bude předložena k přezkoumání dozorčí radě společnosti a auditorovi, který provádí kontrolu řádné účetní závěrky. Vzhledem k tomu, že ovládaná osoba je ze zákona povinna zpracovávat výroční zprávu, stane se tato zpráva její nedílnou součástí a spolu s ní bude uložena do Sbírky listin vedené Krajským soudem v Českých Budějovicích.

V Českých Budějovicích dne 19.3.2018

**Za představenstvo Výstaviště České Budějovice a.s.**

Ing. Leoš Kutner, MBA  
předseda představenstva



Grinex Czech Republic

# ZPRÁVA NEZÁVISLÉHO AUDITORA

určená jedinému akcionáři společnosti

## Výstaviště České Budějovice a.s.

o ověření účetní závěrky za období  
od 1. 1. 2017 do 31. 12. 2017

**Datum vydání:**  
**23. března 2018**

**Auditor:**  
**GRINEX AUDIT s.r.o.**



GRINEX AUDIT s.r.o. • Londýnská 57, 120 00 Prague 2, Czech Republic  
tel.: +420 222 516 889 • tel.: +420 602 699 619 • info@grinex.cz • www.grinex.cz  
VAT number CZ24277827 • Commercial Register Prague City Court, No.: C-200368



Page 1 from 6



Grinex Czech Republic

Na základě smlouvy uzavřené mezi účetní jednotkou Výstaviště České Budějovice a.s. a auditorskou společností GRINEX AUDIT s.r.o., jsme provedli audit účetní závěrky společnosti Výstaviště České Budějovice a.s. k 31. 12. 2017 v souladu se zákonem č. 93/2009 Sb., o auditorech, Mezinárodními auditorskými standardy a souvisejícími aplikačními doložkami Komory auditorů České republiky.

Zpráva je určena jedinému akcionáři společnosti a pro vedení účetní jednotky a poskytuje informace o skutečnostech, které byly předmětem prověřování pracovníků auditorské společnosti.

Účetní jednotka: Výstaviště České Budějovice a.s.  
Husova tř. 523/30  
370 05 České Budějovice, České Budějovice 2

IČO: 608 27 475

Audit účetní jednotky zpracovával tým ve složení:

Odpovědný auditor společnosti: Ing. Milan Němec  
číslo oprávnění KAČR 1939

Pracovníci auditorské společnosti: Ing. Marie Šourková  
Ing. Alena Koldinská  
Jaromír Sedmík

Auditorská zpráva byla vyhotovena za období od 1. 1. 2017 do 31. 12. 2017. Předmětem ověření byla účetní závěrka společnosti sestavená k 31. 12. 2017.

Audit byl zpracován v období od 25. 9. 2017 do 23. 3. 2018.



GRINEX AUDIT s.r.o. • Londýnská 57, 120 00, Prague 2, Czech Republic  
tel.: +420 222 516 889 • tel.: +420 602 699 619 • info@grinex.cz • www.grinex.cz  
VAT number CZ24277827 • Commercial Register: Prague City Court, No.: C-200368



Page 2 from 6



## ZPRÁVA NEZÁVISLÉHO AUDITORA

Jedinému akcionáři společnosti Výstaviště České Budějovice a.s.

### Výrok auditora

Provedli jsme audit přiložené účetní závěrky společnosti Výstaviště České Budějovice a.s. (dále také „Společnost“) sestavené na základě českých účetních předpisů, která se skládá z rozvahy k 31. 12. 2017, výkazu zisku a ztráty, přehledu o změnách vlastního kapitálu a přehledu o peněžních tocích za rok končící 31. 12. 2017 a přílohy této účetní závěrky, která obsahuje popis použitých podstatných účetních metod a další vysvětlující informace. Údaje o Společnosti jsou uvedeny v bodě (a) přílohy této účetní závěrky.

**Podle našeho názoru účetní závěrka podává věrný a poctivý obraz aktiv a pasiv společnosti Výstaviště České Budějovice a.s. k 31. 12. 2017 a nákladů a výnosů a výsledku jejího hospodaření a peněžních toků za rok končící 31. 12. 2017 v souladu s českými účetními předpisy.**

### Základ pro výrok

Audit jsme provedli v souladu se zákonem o auditorech, nařízením a standardy Komory auditorů České republiky pro audit, kterými jsou mezinárodní standardy pro audit (ISA), případně doplněné a upravené souvisejícími aplikačními doložkami. Naše odpovědnost stanovená těmito předpisy je podrobněji popsána v oddílu Odpovědnost auditora za audit účetní závěrky. V souladu se zákonem o auditorech a Etickým kodexem přijatým Komorou auditorů České republiky jsme na Společnosti nezávislí a splnili jsme i další etické povinnosti vyplývající z uvedených předpisů. Domníváme se, že důkazní informace, které jsme shromáždili, poskytují dostatečný a vhodný základ pro vyjádření našeho výroku.

### Ostatní informace uvedené ve výroční zprávě

Ostatními informacemi jsou v souladu s § 2 písm. b) zákona o auditorech informace uvedené ve výroční zprávě mimo účetní závěrku a naši zprávu auditora. Za ostatní informace odpovídá představenstvo Společnosti.

Náš výrok k účetní závěrce se k ostatním informacím nevztahuje. Přesto je však součástí našich povinností souvisejících s ověřením účetní závěrky seznámení se s ostatními informacemi a posouzení, zda ostatní informace nejsou ve významném





(materiálním) nesouladu s účetní závěrkou či s našimi znalostmi o účetní jednotce získanými během ověřování účetní závěrky nebo zda se jinak tyto informace nejeví jako významně (materiálně) nesprávné. Také posuzujeme, zda ostatní informace byly ve všech významných (materiálních) ohledech vypracovány v souladu s příslušnými právními předpisy. Tímto posouzením se rozumí, zda ostatní informace splňují požadavky právních předpisů na formální náležitosti a postup vypracování ostatních informací v kontextu významnosti (materiality), tj. zda případné nedodržení uvedených požadavků by bylo způsobitelné ovlivnit úsudek činěný na základě ostatních informací.

Na základě provedených postupů, do míry, již dokážeme posoudit, uvádíme, že:

- ostatní informace, které popisují skutečnosti, jež jsou též předmětem zobrazení v účetní závěrce, jsou ve všech významných (materiálních) ohledech v souladu s účetní závěrkou a
- ostatní informace byly vypracovány v souladu s právními předpisy.

**Dále jsme povinni uvést, zda na základě poznatků a povědomí o Společnosti, k nimž jsme dospěli při provádění auditu, ostatní informace neobsahují významné (materiální) věcné nesprávnosti. V rámci uvedených postupů jsme v obdržených ostatních informacích žádné významné (materiální) věcné nesprávnosti nezjistili.**

### **Odpovědnost představenstva Společnosti za účetní závěrku**

Představenstvo Společnosti odpovídá za sestavení účetní závěrky podávající věrný a poctivý obraz v souladu s českými účetními předpisy, a za takový vnitřní kontrolní systém, který považuje za nezbytný pro sestavení účetní závěrky tak, aby neobsahovala významné (materiální) nesprávnosti způsobené podvodem nebo chybou.

Při sestavování účetní závěrky je představenstvo Společnosti povinen posoudit, zda je Společnost schopna nepřetržitě trvat, a pokud je to relevantní, popsat v příloze účetní závěrky záležitosti týkající se jejího nepřetržitého trvání a použití předpokladu nepřetržitého trvání při sestavení účetní závěrky, s výjimkou případů, kdy představenstvo plánuje zrušení Společnosti nebo ukončení její činnosti, resp. kdy nemá jinou reálnou možnost než tak učinit.

### **Odpovědnost auditora za audit účetní závěrky**

Naším cílem je získat přiměřenou jistotu, že účetní závěrka jako celek neobsahuje



významnou (materiální) nesprávnost způsobenou podvodem nebo chybou a vydat zprávu auditora obsahující náš výrok. Přiměřená míra jistoty je velká míra jistoty, nicméně není zárukou, že audit provedený v souladu s výše uvedenými předpisy ve všech případech v účetní závěrce odhalí případnou existující významnou (materiální) nesprávnost. Nesprávnosti mohou vzniknout v důsledku podvodů nebo chyb a považují se za významné (materiální), pokud lze reálně předpokládat, že by jednotlivě nebo v souhrnu mohly ovlivnit ekonomická rozhodnutí, která uživatelé účetní závěrky na jejím základě přijmou.

Při provádění auditu v souladu s výše uvedenými předpisy je naší povinností uplatňovat během celého auditu odborný úsudek a zachovávat profesní skepticismus. Dále je naší povinností:

- Identifikovat a vyhodnotit rizika významné (materiální) nesprávnosti účetní závěrky způsobené podvodem nebo chybou, navrhnout a provést auditorské postupy reagující na tato rizika a získat dostatečné a vhodné důkazní informace, abychom na jejich základě mohli vyjádřit výrok. Riziko, že neodhalíme významnou (materiální) nesprávnost, k níž došlo v důsledku podvodu, je větší než riziko neodhalení významné (materiální) nesprávnosti způsobené chybou, protože součástí podvodu mohou být tajné dohody (koluze), falšování, úmyslná opomenutí, nepravdivá prohlášení nebo obcházení vnitřních kontrol.
- Seznámit se s vnitřním kontrolním systémem Společnosti relevantním pro audit v takovém rozsahu, abychom mohli navrhnout auditorské postupy vhodné s ohledem na dané okolnosti, nikoli abychom mohli vyjádřit názor na účinnost jejího vnitřního kontrolního systému.
- Posoudit vhodnost použitých účetních pravidel, přiměřenost provedených účetních odhadů a informace, které v této souvislosti představenstvo Společnosti uvedl v příloze účetní závěrky.
- Posoudit vhodnost použití předpokladu nepřetržitého trvání při sestavení účetní závěrky představenstvem a to, zda s ohledem na shromážděné důkazní informace existuje významná (materiální) nejistota vyplývající z událostí nebo podmínek, které mohou významně zpochybnit schopnost Společnosti nepřetržitě trvat. Jestliže dojdeme k závěru, že taková významná (materiální) nejistota existuje, je naší povinností upozornit v naší zprávě na informace uvedené v této souvislosti v příloze účetní závěrky, a pokud tyto informace nejsou dostatečné, vyjádřit modifikovaný výrok. Naše závěry týkající se schopnosti Společnosti nepřetržitě trvat vycházejí z důkazních informací, které jsme získali do data naší zprávy. Nicméně budoucí události nebo podmínky mohou vést k tomu, že Společnost ztratí schopnost nepřetržitě trvat.
- Vyhodnotit celkovou prezentaci, členění a obsah účetní závěrky, včetně přílohy, a dále to, zda účetní závěrka zobrazuje podkladové transakce a události způsobem, který vede k věrnému zobrazení.



Naší povinností je informovat představenstvo a dozorčí radu mimo jiné o plánovaném rozsahu a načasování auditu a o významných zjištěních, která jsme v jeho průběhu učinili, včetně zjištěných významných nedostatků ve vnitřním kontrolním systému.

V Praze, dne 23. března 2018

AUDITOR  
GRINEX AUDIT s.r.o.  
Oprávnění KAČR číslo 537  
Londýnská 376/57, Praha 2

Ing. Milan Němec  
odpovědný auditor  
oprávnění KAČR číslo 1939

### Přílohy

- Rozvaha
- Výkaz zisku a ztráty
- Přehled o peněžních tocích
- Přehled o změnách vlastního kapitálu
- Příloha k účetní závěrce







**VÝSTAVIŠTĚ**  
**ČESKÉ BUDĚJOVICE**

**Výstaviště České Budějovice, a.s.**  
Husova tř. 523/30,  
370 05 České Budějovice