

VÝROČNÍ ZPRÁVA 2021





Obsah

- 5** Úvodní slovo
- 6** Unikátní centrum kulturního a společenského života
- 8** Národní pavilon Z
- 13** Základní informace, Orgány a management společnosti
- 14** Zaměstnanci
- 17** Významní partneři
- 19** Zpráva o činnosti a stavu majetku
- 20** Výstavy a veletrhy
- 22** Investice, stav majetku
- 23** Údaje o základním kapitálu
- 25** Rozvojové plány areálu
- 31** Účetní závěrka
- 44** Zpráva představenstva společnosti o vztazích
- 46** Zpráva nezávislého auditora
- 50** Zpráva dozorčí rady



Úvodní slovo představenstva

Stejně jako rok 2020, tak i rok 2021 byl významně ovlivněn přetrvávající situací spojenou s nákazou COVID-19. Tato skutečnost po velkou část roku negativně zasahovala do života a práce většiny občanů a činnosti obchodních společností, úřadů, škol, zdravotnických zařízení a mnoha dalších subjektů. Sektor veletrhů a výstavnictví byl i v roce 2021 zasažen velmi významně a pravděpodobně bude ještě nějakou dobu trvat, než se společnost s tímto faktorem vyrovná.

Pozitivní skutečností roku 2021 bylo uspořádání a úspěšné zvládnutí hlavní výstavní akce sezóny, kterou byl tradiční agrosalon Země živitelka. Po roční odmlce se podařilo uspořádat s velmi dobrými výsledky. Můžeme jej hodnotit dosaženými ekonomickými výsledky, návštěvností nebo účastí a pozitivní odezvou vystavovatelů a partnerů akce.

Mnoho pravidelně pořádaných akcí jsme byli nuceni stejně jako v roce 2020 zrušit nebo přesunout na dobu, kdy bylo umožněno z důvodu vládních opatření původně plánované akce uspořádat. Konec roku byl stejně jako jeho první polovina ovlivněn rostoucí nákazovou situací s dopadem do zrušení již naplánovaných nebo potvrzených akcí.

Ekonomickou náplastí za výrazné omezení činnosti a utržené ztráty v roce 2020 byly získané podpory v roce 2021, které podstatným způsobem vylepšily hospodaření roku 2021. Nicméně vykázané ztráty roku 2020 byly státními podporami kompenzovány pouze částečně.

V tomto pro činnost společnosti velmi složitém období se podařilo společnosti soustředit se na rozvoj areálu výstaviště a v rámci investiční činnosti úspěšně dokončit většinu zahájených investičních projektů v roce 2020, které byly poprvé využity již při konání agrosalonu Země živitelka 2021. Zejména se jedná o přestavbu pavilonu Z na nové multifunkční kongresové a kulturní centrum, o výstavbu nové rybářské bašty, výstavu nových venkovních výstavních ploch nebo provedení rekonstrukce páteřní kanalizace.

Naše společnost svou měrou přispěla i k vlastnímu řešení nákazové situace umístěním a vybudováním velkokapacitního očkovacího centra v pavilonu T1 výstaviště a vybudováním dalších očkovacích center v okresních městech jihočeského kraje.

Věříme, že rok 2022 bude pro podnikání naší společnosti zase o něco příznivější než poslední dva roky, a že se podaří proinvestované prostředky smysluplně využívat ke spokojenosti návštěvníků pořádaných akcí nebo k jiným komerčním účelům. Děkujeme touto cestou za podporu všech návštěvníků, vystavovatelů a dalších obchodních partnerů, zejména zástupcům naší mateřské společnosti a Ministerstva zemědělství.

Velké poděkování patří samozřejmě i všem zaměstnancům, kteří se na činnosti společnosti ve složitém roce 2021 podíleli.

Unikátní centrum kulturního a společenského života

Výstaviště České Budějovice je největším výstavním areálem v jižních Čechách o celkové rozloze 25 hektarů s charakterem lesoparku s 2 vodními plochami.

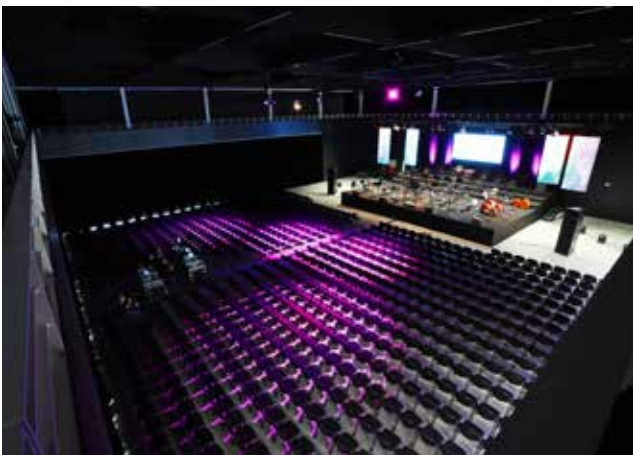
Dominantními stavbami areálu jsou multifunkční pavilon T z roku 2011 a nejmodernější multifunkční Národní pavilon Z, který prošel v roce 2021 kompletní rekonstrukcí.

Pavilon T má jednu z největších kapacit míst k stání na jihu Čech. Národní pavilon Z, který splňuje nejmodernější požadavky návštěvníků i organizátorů, má přízemní multifunkční sál s jednou z největších kapacit míst k sezení (na mobilní tribuně s elevací) v jižních Čechách.

Počátek tradice českobudějovického výstavnictví začíná v roce 1960, kdy se poprvé konala první krajská zemědělská výstava „Zemědělství 1960“. Největší a nejvýznamnější pořádanou výstavou je v současné době mezinárodní agrosalon Země živitelka hostící okolo 500 vystavovatelů s návštěvností přibližně 100 000.

Areál má výbornou dopravní dostupnost díky své strategické poloze v centru města, jeho variabilní prostory lze maximálně přizpůsobit požadavkům klienta, jeho potřebám a zaměření akce.





Budějovický Budvar, národní podnik

V roce 2021 byla uzavřena významná spolupráce s pivovarem Budějovický Budvar, národní podnik, který se stal generálním partnerem agrosalonu Země živitelka a hlavním partnerem Výstaviště České Budějovice a.s.

Národní pavilon Z

Pavilon Z byl postaven v 70. letech 20. století jako jeden z centrálních pavilonů areálu. Původní hmotová kompozice architektury, založena na třech zvyšujících se kvádrech, byla postupem času potlačena a zneprůhledněna. Technický stav pavilonu Z v posledních letech neumožňoval realizovat řadu kongresových a kulturních akcí. V roce 2021 proběhla kompletní rekonstrukce pavilonu, jejíž cílem bylo obnovit původní návrh pavilonu, zachovat původní siluetu, a zejména z něj vytvořit moderní multifunkční kongresové centrum.

Exteriér pavilonu se oproti stavu před rekonstrukcí změnil zcela zásadně. Bílou fasádu a bílou střechu doplnilo zasklení strukturální fasádou v kombinaci s původním materiálem profilovaného vrstevnatého skla přírodní barevnosti, odstínu zeleného lahvového skla. Nové podobě pavilonu dominuje vzdušnost a střídmost. Otevřený multifunkční a variabilní prostor se může svým uspořádáním libovolně měnit od výstavní haly přes kongresový, divadelní sál až po plesovou halu, nebo koncertní síň. Prostor vstupní haly a hlavního prostoru v přízemí volně přechází do horního podlaží, kde

jsou dva další sály, které je možné variabilně dělit a využívat jako zázemí pro pořádání akcí, výstavní nebo konferenční prostory. Jednotlivá patra propojuje nový skleněný výtah a schodiště prosvětlené střešním světlíkem.

Rekonstrukce byla dokončena v srpnu 2021, pavilon se poprvé otevřel veřejnosti při příležitosti 47. ročníku mezinárodního agrosalonu Země živitelka. Vystavena zde byla historická zemědělská technika ze sbírek Národního zemědělského muzea. V sálech 1. patra probíhaly odborné semináře. Agrosalon navštívilo během 6 dní 97 500 návštěvníků. Podruhé se pavilon otevřel veřejnosti v říjnu, kdy v něm zahájila svoji další sezónu Jihočeská filharmonie. Třetí akcí se pak stala listopadová výstava Vzdělání a řemeslo.

S podporou národního pivovaru Budějovický Budvar se Národní pavilon Z proměnil v moderní multifunkční společenské centrum s výstavním prostorem a kapacitou hlavního sálu s až 900 místy pro sezení nebo 1200 místy pro stání. S celkovými náklady dosahujícími cca 150 milionů korun patří k největší investici Výstaviště České Budějovice za posledních deset let.







My jsme Výstaviště



Základní informace

Obchodní firma:	Výstaviště České Budějovice a.s.
Sídlo:	Husova tř. 523/30, České Budějovice 2, 370 05 České Budějovice
IČ:	608 27 475
DIČ:	CZ60827475
Právní forma:	akciová společnost
Datum založení:	1. 1. 1994
Základní kapitál:	248,5 mil. Kč

Společnost Výstaviště České Budějovice a.s. je zapsaná v obchodním rejstříku vedeném Krajským soudem v Českých Budějovicích v oddíle B, vložka 626.

Kontakty:

www.vcb.cz

email: info@vcb.cz

tel.: +420 387 714 213

Orgány a management společnosti

Složení představenstva v průběhu roku 2021:

Ing. Mojmír Severin / předseda představenstva (do 12. 4. 2021)

Ing. Martin Karban / předseda představenstva (od 1. 6. 2021 do 21. 12. 2021)

Mgr. Ing. Zdeněk Volf / místopředseda představenstva

Ing. Petr Tureček / člen představenstva

Ing. Marcela Antošová / členka představenstva (od 13. 4. 2021)

Složení dozorčí rady v průběhu roku 2021:

Mgr. Jaroslav Janáček / předseda dozorčí rady

Ing. Jiří Pondělíček, Ph.D. / místopředseda dozorčí rady (do 27. 9. 2021), člen dozorčí rady (od 21. 10. 2021)

Ing. Marcela Antošová / členka dozorčí rady (do 14. 4. 2021)

Ing. Petr Jílek / člen dozorčí rady

Management společnosti:

Ing. Mojmír Severin, Ing. Martin Karban / předseda představenstva

Mgr. Ing. Zdeněk Volf / obchodní ředitel

Ing. Petr Tureček / finanční ředitel

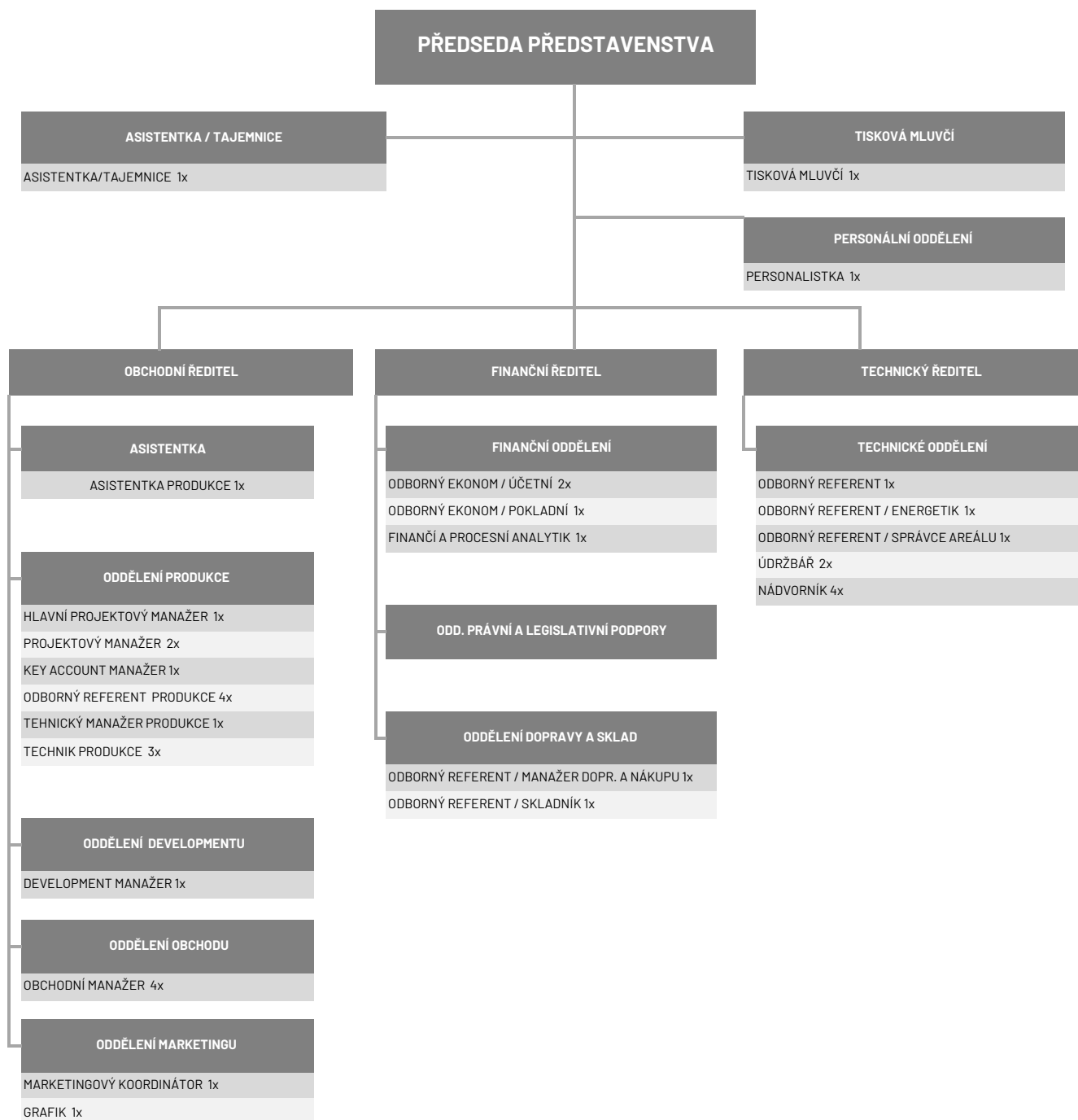
Ing. Jan Šesták / technický ředitel

Zaměstnanci

Společnost tvoří orgány, tj. valná hromada – jediný akcionář, představenstvo, dozorčí rada a zaměstnanci zařazení do organizačních útvarů.

V roce 2021 došlo k personálním změnám na pozici předsedy představenstva a k drobným změnám v organizační struktuře společnosti.

Organizační struktura Výstaviště České Budějovice a.s. k 31. 12. 2021



Organizační útvary k 31. 12. 2021	Počty zaměstnanců
Sekretariát/Personální oddělení	2
Oddělení developmentu	1
Finanční oddělení	4
Oddělení právní a legislativní podpory	0
Oddělení dopravy a sklad	2
Oddělení produkce	9
Oddělení technické	9
Oddělení obchodu	4
Oddělení marketingu	2
Průměrný přepočtený počet pracovníků za r. 2021	32,66
Evidenční počet zaměstnanců k 31. 12. 2021	33,00
Z toho:	
Dělníci	5
THP:	28

Přehled průměrného přepočteného evidenčního počtu pracovníků v jednotlivých útvarech za rok 2021:

Správa firmy (sekretariát, personální, tisková mluvčí, development)	3,00
Finanční oddělení	4,00
Oddělení právní a legislativní podpory	0,00
Oddělení dopravy a sklad	2,00
Oddělení produkce	9,24
Technické oddělení	9,00
Oddělení obchodu	3,42
Oddělení marketingu	2,00

Přehled fluktuace zaměstnanců za organizaci:

Počet nástupů:	2
Počet odchodů:	0

Se zajištěním akcí, s jejich přípravou a vlastním průběhem či jiným plněním úkolů nám v roce 2021 vypomáhali brigádníci na dohody o provedení práce a na dohody o pracovní činnosti, kteří odpracovali 11 tisíc hodin. Mimo jiné se brigádníci podíleli i na zajištění technického dozoru v pavilonu T1, kde je provozováno vysokokapacitní vakcinační centrum Jihočeského kraje OČKO.

I v roce 2021 byla vládou popř. Ministerstvem zdravotnictví ČR nařízena mimořádná opatření při epidemii onemocnění covid-19 k ochraně obyvatelstva před dalším rozšířením onemocnění způsobeného koronavirem SARS-CoV-2. Těmito opatřeními byla v r. 2021 významně omezena činnost společnosti.

Přijímaná ochranná opatření státu měla negativní dopad na zaměstnavatele, neboť vyvolávají překážky v práci omezující činnost zaměstnavatele. Zaměstnavatel proto postupoval v souladu se zákonem č. 262/2006 Sb., zákoník práce, ve znění pozdějších předpisů. Po dobu trvání takovýchto překážek v práci poskytoval zaměstnancům náhradu mzdy dle § 208 ZP. Jako kompenzace mzdových nákladů v podobě finančního příspěvku náhrad mezd za dobu překážek v práci byl využíván podpůrný program Antivirus.

Rozvoj a vzdělávání

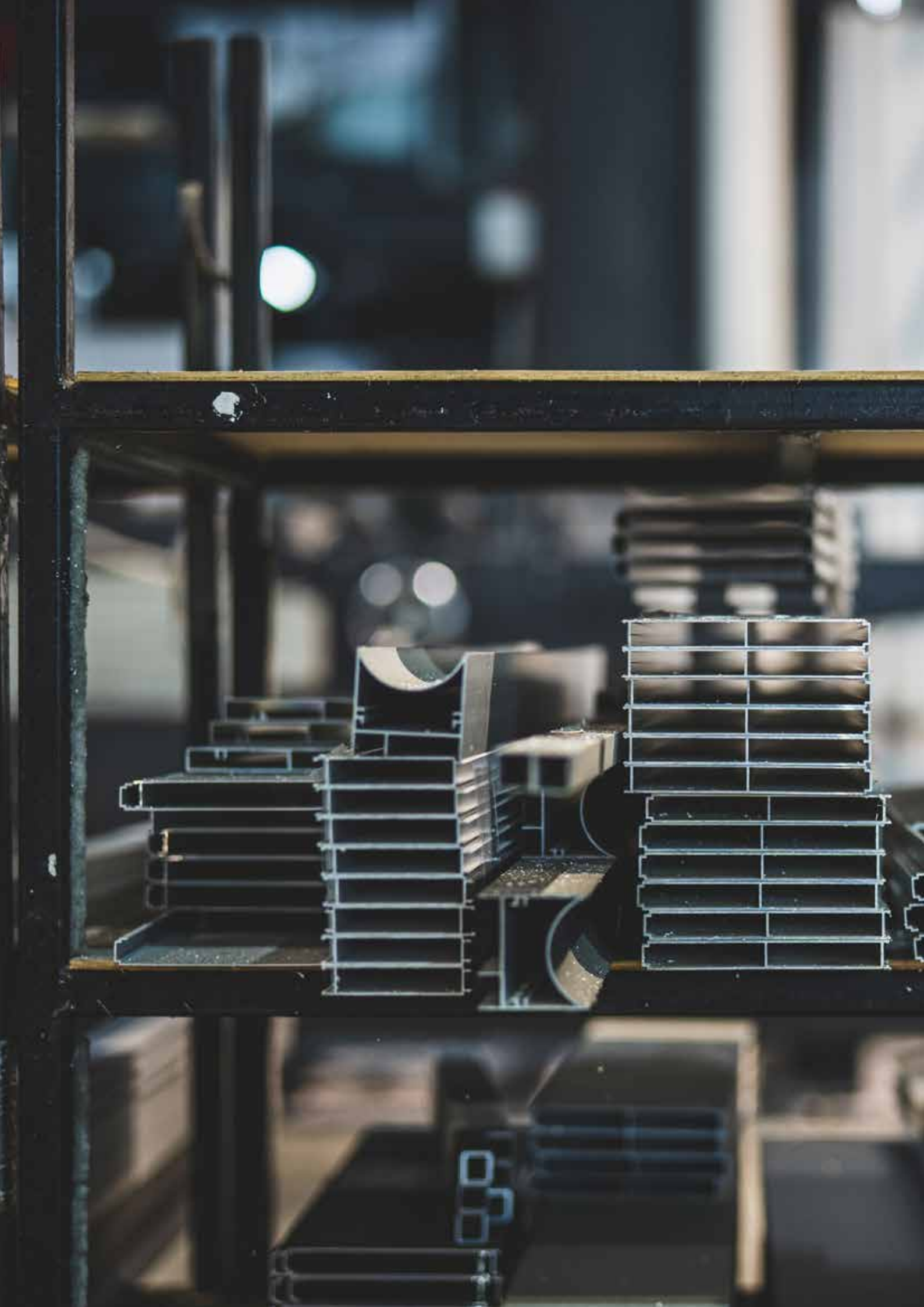
Zaměstnanci byli pravidelně proškolení v oblasti bezpečnosti práce a požární ochrany, absolvovali ve stanovených lhůtách povinná školení dělnických profesí nutných k výkonu práce.

Součástí péče o zaměstnance i jako motivační prvek pro získání a udržení zaměstnanců byly i v tomto náročném období poskytovány benefity sjednané v uzavřené kolektivní smlouvě.

Významní partneři







Zpráva o činnosti a stavu majetku

Výstavy a veletrhy

Akciová společnost Výstaviště České Budějovice a. s. organizuje nejen své vlastní výstavy a veletrhy, ale díky výstavnímu areálu o rozloze 25 ha v blízkosti centra Českých Budějovic je vyhledávaným místem pro pořádání kongresů, konferencí, plesů, koncertů, festivalů, sportovních akcí atd.

Vlivem pandemie Covid-19 však byla v roce 2021 řada vlastních i externích výstav a kulturních akcí zrušena, nebo přesunuta na rok 2022.

ZEMĚ ŽIVITELKA, 47. ročník 26. - 31. srpna 2021

Země živelka je nejvýznamnější akcí svého druhu, zaměřená a rozsahu, určená pro odbornou i laickou veřejnost, s prezentací nejšířší nabídky všech zemědělských oborů (chov hospodářských zvířat, zemědělská technika, myslivost, rybářství, potravinářství, technologie, výzkum a vzdělávání). Podtitul roku 2021 „Inspirací k činům“ byl členěn na 4 směry: Popularizace zemědělství, Budoucnost českých potravin, Modernizace zemědělství a Zemědělství a environment.

Pravidelně se na agrosalonu Země živelka prezentují novinky jak v expozicích samotných vystavovatelů, tak i v rámci doprovodných programů. Kromě tradičního předváděcího mělo v roce 2021 svoji premiéru předváděcí číslo 2, ve které se proměnil prostor bývalého amfiteátru. Nové předváděcí patřilo chladnokrevným norickým koním, i prvnímu ročníku soutěže v rychlostní střížii ovčí. Vybudování 2. předváděcího se ukázalo jako výborný počín a setkalo se u návštěvníků s velkým úspěchem.

První den agrosalonu byl slavnostně zahájen provoz Národního pavilonu Z. Po celou dobu Země živelky v něm byla vystavena historická zemědělská technika zapůjčená ze sbírek Národního zemědělského muzea. Svůj provoz zahájila i nově postavená Rybářská bašta. Slavnostně byl položen základní kámen k výstavbě pobočky Národního zemědělského muzea v areálu Výstaviště.

Na přípravu 47. ročníku mezinárodního agrosalonu Země živelka bylo výrazně méně času, a to necelé 3 měsíce. Celkový rozpočet oproti roku 2019, kdy se agrosalon konal naposledy, byl také výrazně nižší. Díky pandemii a dlouho trvajícím restrikcím byla ovlivněna i účast vystavovatelů a také návštěvníků.

Prestížní soutěž Zlatý klas o nejlepší vystavený exponát vyhláší Ministerstvo zemědělství. V roce 2021 se přihlásilo 40 exponátů. Nejpočetněji byla zastoupena kategorie živočišné výroby: 14 exponátů, kategorie rostlinná výroba: 6 exponátů, kategorie mechanizace: 8 exponátů, kategorie potravinářská výroba: 12 exponátů. Celkem bylo uděleno 20 ocenění, 2x ocenění ZLATÝ KLAS S KYTIČKOU – o něj soutěží nejlepší vybrané exponáty, splňující navíc i náročná ekologická kritéria.

MEZINÁRODNÍ PIVNÍ FESTIVAL, 31. ročník 24. - 25. září 2021

Mezinárodní pивní festival probíhá tradičně v únoru a vždy výhradně v pavilonu. Rok 2021 byl výjimkou, festival proběhl v září, byl venkovní a hudební program se soustředil do Pivovarské zahrady.

Mezinárodní pивní festival začíná vždy o několik dní dříve, a

to odbornou degustační částí, která probíhá mimo veřejné dění. Do Českých Budějovic přijíždí kvalifikovaní odborníci jako jsou sládcí, laboranti, vysokoškolští pedagogové z oboru, zástupce má i Státní zemědělská a potravinářská inspekce. Přísným a certifikovaným postupem vybírají ta nejlepší piva, která pivovary do degustací přihlásí. Prestížního festivalu se každoročně účastní světoznámé nadnárodní pivovarnické koncerny, středně velké pivovary i menší řemeslné pivovary a minipivovary z České republiky a zahraničí, a to nejen z Evropy. V roce 2021 se v degustacích objevily vzorky z Brazílie, Španělska, Holandska, Belgie, Francie, Německa, Maďarska, Polska, Velké Británie, USA, Ruska, Běloruska, Japonska, Thajska i Slovenska. Poprvé se najednou udělovala 2 ocenění: Zlatá pивní pečeť a Pivo České republiky. Diplomy vítězům byly slavnostně předány v sobotu 25. září.

Stánky pivovarů a minipivarů se soustředily na hlavní trase areálu Výstaviště, bylo jich přes dvě desítky, čepovaly se tradičně klasická piva i pивní speciály.

VZDĚLÁNÍ A ŘEMESLO, 26. ročník 4. - 6. listopadu 2021

Tři dny, čtyři plné pavilony, expozice škol a regionálních zaměstnavatelů, doprovodný pódiový program a poradenství při volbě studia – to je největší jihočeský veletrh středního a odborného vzdělávání VZDĚLÁNÍ A ŘEMESLO, na kterém budoucí středoškoláci získají ucelený přehled o možnostech studijních a učebních oborů pro následující školní rok.

Každoročně během tří dnů navštíví výstavu tisíce návštěvníků, přichází žáci 8. a 9. ročníků základních škol, jejich učitelé, výchovní poradci i rodiče. Cílem je usnadnit žákům základních škol výběr dalšího studia. Žáci se mohou ptát nejen pedagogů z vystavujících škol, ale i studentů a absolventů, a díky tomu zjistí co nejvíce informací o studijních programech, přijímacích zkouškách, vybavení škol, zázemí pro studium i dalších aktivitách, které školy nabízejí. Spolu se školami, nebo samostatně, vystavují i regionální zaměstnavatelé, kteří v rámci studia nabízejí praxi nebo pracovní stáž. Díky nim si mohou žáci vytvořit představu o možnostech uplatnění na trhu práce po absolvování vybraného oboru.

Veletrh VZDĚLÁNÍ A ŘEMESLO v roce 2021 proběhl poprvé za účasti Jihočeské univerzity v Českých Budějovicích. V Národním pavilonu Z, kde vystavovaly převážně školy zemědělských a přírodovědných oborů, měla svoji expozici jak samotná univerzita, tak všechny její fakulty: ekonomická, filozofická, pedagogická, přírodovědecká, teologická, zemědělská, zdravotně sociální a fakulta rybářství a ochrany vod.

Tradiční součástí veletrhu jsou celostátní soutěže, v jejichž závěru jsou slavnostně vyhlášeny vítězné týmy nebo

jednotlivci. V roce 2021 to byla například celostátní soutěž v oboru gastronomie, celostátní rétorická soutěž, v rámci elektrosoutěží, které se soustředily do pavilonu E5, proběhla celostátní soutěž v oboru informatiky – návrh a tvorba webové stránky a další elektrotechnické soutěže.

„Fiktivní firma“ významně napomáhá rozvoji podnikatelských dovedností žáků, kteří si vyzkouší simulaci reálného podnikatelského prostředí v podmínkách tržního hospodářství. Veletrh Fiktivních firem našli návštěvníci v pavilonu T2.

Výstava VZDĚLÁNÍ A ŘEMESLO proběhla již podruhé i v sobotu. Právě sobota je ideálním dnem pro návštěvy rodičů, kteří můžou svému dítěti poradit s výběrem školy anebo jej správně nasměrovat pro jeho budoucího povolání

DALŠÍ AKCE NA VÝSTAVIŠTI ČESKÉ BUDĚJOVICE a.s., pronájem prostor k následujícím akcím v roce 2021:

Koncerty: Yzomandias & Nik Tendo promo, Škvor, MONSTER MEETING 2021, Kryštof, VIKTOR SHEEN - OPEN AIR, Jihočeská filharmonie s dirigentem Petrem Altrichterem a sólistou Josefem Špačkem (housle) - Jean Sibelius: Koncert pro housle a orchestr d moll, op. 47, Antonín Dvořák: Symfonie č. 9 e moll, op. 95 „Z Nového světa“.

Sportovní a ostatní akce: Budějovické běhy T2, KINDER FEST, Mezinárodní výstava psů, Rallye Český Krumlov, BCross Gym – Winter Classic.



Investice

Čerpání investic celkem v r. 2021

195 198 tis. Kč

Umístění investice

tuzemsko

Způsob financování

cizí zdroje (úvěry celkem 100 449 tis. Kč)

vlastní zdroje (94 749 tis. Kč)

Rekapitulace investic

stavební investice

191 810 tis. Kč

strojní investice

2 114 tis. Kč

nehmotné investice

43 tis. Kč

jiné investice

1 231 tis. Kč

Zůstatek nedokončených investic k 31. 12. 2021

31 621 tis. Kč

Investice realizované v posledních 5 letech

	2017	2018	2019	2020	2021
Nehmot. investice	1 248 tis. Kč	1 796 tis. Kč	58 tis. Kč	898 tis. Kč	43 tis. Kč
Stavební investice	3 891 tis. Kč	24 654 tis. Kč	2 015 tis. Kč	18 029 tis. Kč	191 810 tis. Kč
Strojní investice	0 tis. Kč	554 tis. Kč	4 981 tis. Kč	711 tis. Kč	2 114 tis. Kč
Jiné investice	0 tis. Kč	299 tis. Kč	415 tis. Kč	1 663 tis. Kč	1 231 tis. Kč
CELKEM	5 139 tis. Kč	27 303 tis. Kč	7 469 tis. Kč	21 301 tis. Kč	195 198 tis. Kč

Stav majetku

Společnost vlastní majetek v následující struktuře:

Dlouhodobý majetek celkem	588 574
- z toho software	1 149
- z toho pozemky	52 555
- z toho stavby	490 519
- z toho hmotné movité věci a jejich soubory	8 554
- z toho nedokončený dl. hmotný majetek	35 797
- z toho nedokončený dl. nehmotný majetek	0
Oběžná aktiva celkem	81 427

Podrobný popis charakterizující stav majetku společnosti je uveden v Rozvaze a Příloze, tvořící součást účetní závěrky za rok 2021.

Údaje o základním kapitálu

Upsaný základní kapitál činí 248 455 000,- Kč a je zcela splacen. Základní kapitál je rozložen na 248 455 ks akcií o jmenovité hodnotě po 1 000,- Kč. Všechny akcie znějí na majitele, jsou v zaknihované podobě a jsou registrované.

Společnost nevydala žádné cenné papíry, které opravňují k uplatnění práva na výměnu za jiné účastnické cenné papíry nebo na přednostní úpis jiných účastnických cenných papírů.

Vlastnická struktura

Společnost je akciovou společností s jediným akcionářem a je osobou ovládanou. Ovládající osobou je Podpůrný a garanční rolnický a lesnický fond, a.s., Sokolovská 394/17, 186 00 Praha 8 - Karlín, IČ 49 24 14 94, která vlastní 100% podíl akcií.

Rozsah hlasovacích práv je spojen s vlastnictvím akcií. Jedna akcie představuje 1 hlas. Práva a povinnosti akcionáře se řídí obecně závaznými právními předpisy a stanovami společnosti. Po dobu, po kterou má společnost jediného akcionáře, vykonává působnost valné hromady tento akcionář. Svá práva uplatňuje jediný akcionář prostřednictvím vydaných rozhodnutí a volbou členů všech volitelných orgánů.

Informace o majetkových účastech společnosti:

Akciová společnost nevlastní žádné podíly v jiných společnostech.

Údaje o cenných papírech

Základní kapitál	248 455 tis. Kč
Vlastní kapitál k 31.12.2021	527 823 tis. Kč

Od doby založení akciové společnosti nedošlo ke změnám základního kapitálu.

Druh cenného papíru	kmenové
Forma	akcie na majitele
Podoba	zaknihovaná
Počet kusů	248 455 ks
Připojené kupony	ne
ISIN	ISIN CZ 000 907 2658
Jmenovitá hodnota 1 akcie	1 000,- Kč
Celkový objem emise	248 455 tis. Kč
Hodnota vlastního kapitálu na 1 akcii	2 124,42 Kč

Na základě rozhodnutí Komise pro cenné papíry byly akcie společnosti podle platného zákona vyloučeny z obchodování na veřejném trhu ke dni 20. 11. 2002.

K převodu akcií dochází registrací převodu v zákonem stanovené evidenci na základě příkazu k registraci převodu. Převoditelnost akcií není omezena.



Rozvojové plány areálu



Rok 2021

V tomto roce jsme intenzivně pokračovali na zahájených investičních projektech z roku 2019 a 2020 s cílem uvést je v život u příležitosti agrosalonu Země živitelka 2021, což se ve většině projektů úspěšně podařilo.

Národní pavilon Z

Největší investicí za posledních 10 let bylo provedení rekonstrukce pavilonu Z, který byl zcela přebudován na multifunkční Národní pavilon Z se slavnostním otevřením při zahájení Země živitelky 2021.

Tento objekt se po rekonstrukci stal nejvýznamnějším kongresovým, výstavním a společensko-kulturním objektem regionu. Hlavní sál, do kterého bude v roce 2022 doplněno nové hlediště s elevací, pojme až 900 sedících diváků, je vybaven výkonnou vzduchotechnikou a nezbytnou jevištní technikou pro konference, kongresy, koncerty nebo jiné společensko-kulturní události. Velkorysé foyer v přízemí i na galerii umožňuje velmi variabilní využití pro doprovodný program a další aktivity.

Další dvě konferenční místnosti ve druhém patře objektu o maximální kapacitě až 200 míst je možné variabilně rozdělit až na 3 části. Již první zkušenosti s jeho provozem pro koncerty i výstavy potvrzují jeho potenciál, který je možné významně rozšiřovat ve spojení s pavilony T1 a T2, se kterými je propojen do uzavřeného komplexu.

Rybářská bašta

Stejně jako v případě Národního pavilonu Z byla i novostavba Rybářské bašty otevřena a poprvé využita u příležitosti agrosalonu Země živitelka 2021. Jedná se o sezónní restauraci s kapacitou minimálně 100 míst na místě původní Rybářské bašty postavenou na břehu rybníka, která kromě konzumace jídel v době výstav může sloužit i pro drobné soukromé nebo firemní akce spojené s pohoštěním. Koncepce lehké dřevostavby s otevřeným výhledem velmi vhodně zapadá do lesoparkové části areálu. U Rybářské bašty byly provedeny i nezbytné příjezdové a parkovací úpravy.

Nové výstavní plochy

V roce 2021 byly dle zahájených projektů v roce 2020 vybudovány 2 nové venkovní výstavní plochy s nutnou infrastrukturou o celkové rozloze 3500 m², což dává další možnosti růstu hlavních výstavních akcí, jako je agrosalon Země živitelka nebo Hobby. Tyto výstavní plochy byly vybudovány na místech po odstraněných pavilonech v minulých letech (pavilony F a pavilon J).

Rekonstrukce infrastruktury areálu

„Covidová doba“ v roce 2020 a 2021 s omezenou činností výstaviště umožnila zásadním způsobem provést rekonstrukci páteřní kanalizace a dokončit rekonstrukci přípojných míst venkovních výstavních ploch.

Revitalizace protokolu (pavilony R) a venkovního atria

Zahájený projekt revitalizace pavilonů R1, R2, R3 v roce 2021 pokračoval provedením údržbových prací vnitřních dispozic objektů pavilonů R1 a R3. Rozsáhlou stavební rekonstrukcí pavilonu R2 bylo možné zahájit výběrem dodavatele stavby až po využití pavilonu v rámci Země živitelky a tím se hlavní objekt protokolu výstav a venkovní atrium objeví ve své nové podobě po dokončení rekonstrukce v roce 2022.

Přípravné fáze a další projekty

V přípravné fázi v roce 2021 probíhalo projednávání možností o umístění a výstavbě objektů Národního zemědělského muzea, což vyvrcholilo položením základního kamene nového objektu, který na základě zpracované studie bude rozpracován do dalších stupňů projektové přípravy.

V oblasti projektové přípravy se pokračovalo i v projektu nového vjezdu do areálu (křižovatky), kdy byla vydána stavební povolení.

Ostatní projekty, modernizace

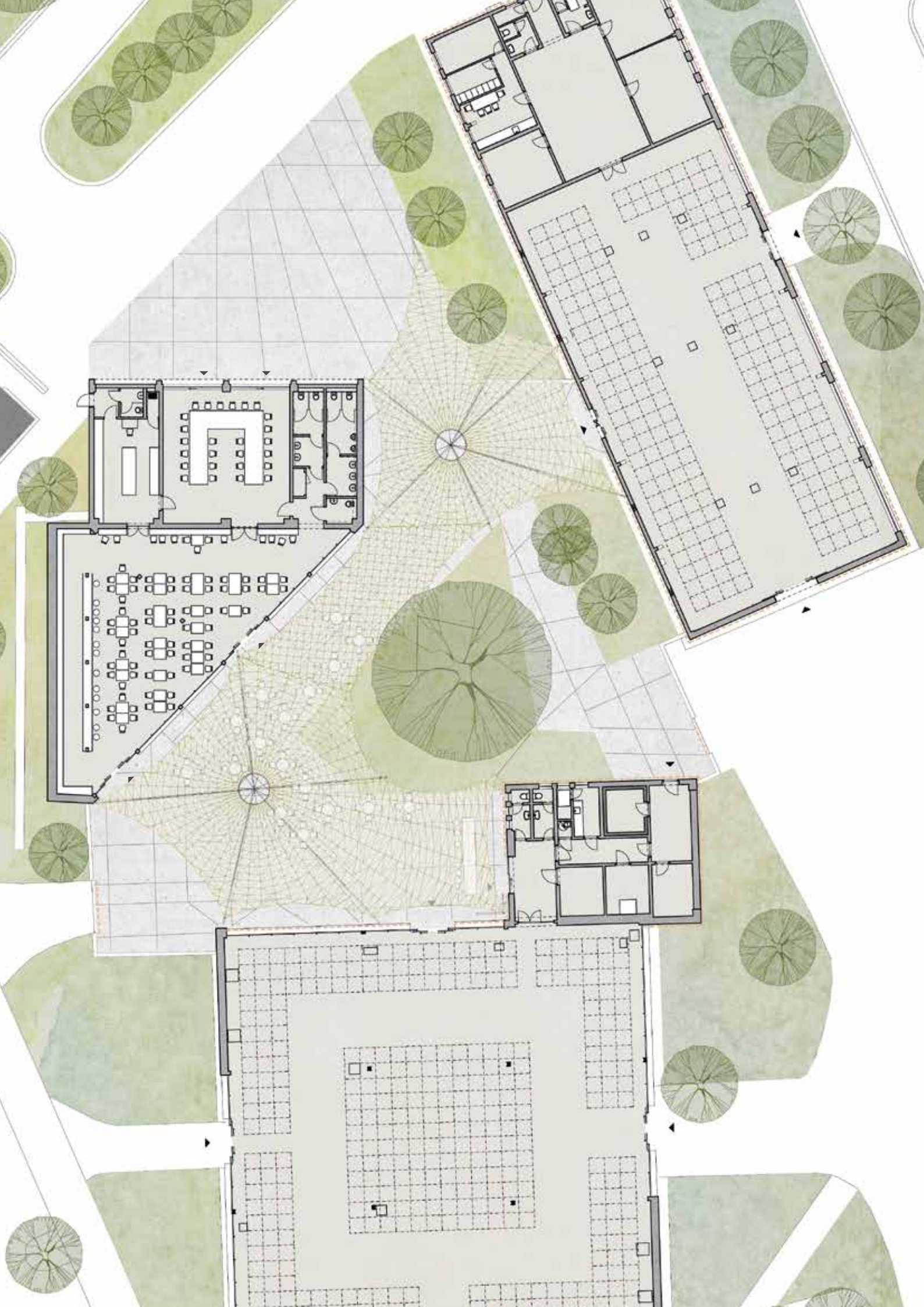
V roce 2021 pokračovaly nebo byly ukončeny i ostatní investiční projekty do modernizace technických zařízení, systémů nebo vybavení, jako např. pořízení nové ICT infrastruktury (nový server, zálohovací zařízení vč. sw), další pokrytí areálu WIFI pro vystavovatele, pokrytí a rozšíření kamerových systémů, rozšíření vstupních turniketů, obměna služebních vozidel apod.

Opravy

Kromě nových investic nebo rekonstrukcí pokračovaly i další práce, opravy a technické úpravy v budovách a pavilonech vč. hlavní administrativní budovy. Náročným obdobím pro údržbu areálu bylo odstranění škod způsobených vichřicí, která se prohnala areálem výstaviště v měsíci červnu. Většinu škod se podařilo napravit v rekordně krátkém čase i s přispěním externích firem, aby byl areál bez viditelných poškození připraven koncem léta pro hlavní akci roku.

Zeleň

Kromě intenzivní údržby zeleně bylo v průběhu roku nutné velmi rychle řešit rozsáhlou kalamitu způsobenou červnovou vichřicí, která měla za následek zničení nebo vyvrácení několika desítek vzrostlých stromů, vč. např. centrálního platanu venkovního atria pavilonů R a s tím provedení oprav na dalším majetku postiženém pádem stromů.



Záměry pro další období

Revitalizace pavilonů R (protokol výstav) a venkovního atria

Po ukončení projektových příprav a krátkodobém odložení hlavní realizace projektu revitalizace pavilonů R1, R2, R3 a venkovního atria se po jejich využití při konání Země živitelky a Mezinárodního pivního festivalu v odloženém termínu zahájila vlastní stavební část projektu, která spočívá v kompletní rekonstrukci pavilonu R2, revitalizaci venkovního atria a rekonstrukci fasád ostatních pavilonů R.

Tato rekonstrukce by měla být dokončena v prvním pololetí roku 2022 tak, aby se protokol výstav dostal na úroveň, která bude odpovídat významnosti hostů, kteří se nejdůležitějších pořádaných akcí pravidelně účastní.

Pro další investiční projekty budeme hledat zejména externí možnosti podpory nebo externí zdroje jejich financování, protože investice v poslední době vyčerpaly vlastní disponibilní finanční prostředky. To se bude týkat jak stavebních investic (rekonstrukce nebo zateplení budov), tak investic do technologií a zařízení (fotovoltaika, změny vytápění, investice HW a SW ICT, ...)

Přípravné fáze – jejich uvádění do života

Předpokládáme předložení urbanistické studie rozvoje areálu a její schválení novým vedením resortu, aby všechny navazující středně a dlouhodobé projekty rozvoje areálu měly dostatečnou podporu pro jejich realizaci. Což se týká i vybudování objektů Národního zemědělského muzea, pro jejichž umístění v areálu byl v roce 2021 položen základní kámen.

Dalšími projekty, které chceme zahájit po stránce formulace nebo pokračování záměrů a zpracování studií, jsou projekty rekonstrukce dalších výstavních pavilonů (B1, H) nebo dalších staveb (hlavní vstup do areálu, objekty v Pivovarské zahradě, apod.).

Opravy

V oblasti oprav bylo již mnohé v posledním roce provedeno, nicméně se dají předpokládat další zásahy a práce na podružných větvích areálové infrastruktury a opravách v dosud nerekonstruovaných objektech.

Zeleň

Na základě zjištění z minulých let budeme pokračovat v intenzivní péči o zeleň, vč. náhradní výsadby za zničené anebo vyvrácené stromy při vichřici v roce 2021.



Účetní závěrka za rok 2021

Rozvaha

k 31. 12. 2021

Označení a	AKTIVA b	Číslo řádku c	Běžné účetní období			Minulé úč. období
			Brutto 1	Korekce 2	Netto 3	Netto 4
	AKTIVA CELKEM	001	911 246	240 158	671 088	534 441
B.	Stálá aktiva	003	828 110	239 536	588 574	404 863
B.I.	Dlouhodobý nehmotný majetek	004	15 873	14 724	1 149	2 469
B.I.2.	Ocenitelná práva	006	15 873	14 724	1 149	2 027
B.I.2.1.	Software	007	15 873	14 724	1 149	2 027
B.I.5.	Poskytnuté zálohy na DNM a nedokončený DNM	011	0	0	0	442
B.I.5.2.	Nedokončený dlouhodobý nehmotný majetek	013	0	0	0	442
B.II.	Dlouhodobý hmotný majetek	014	812 237	224 812	587 425	402 394
B.II.1.	Pozemky a stavby	015	737 624	194 550	543 074	355 733
B.II.1.1.	Pozemky	016	52 555	0	52 555	49 950
B.II.1.2.	Stavby	017	685 069	194 550	490 519	305 783
B.II.2.	Hmotné movité věci a jejich soubory	018	38 816	30 262	8 554	7 786
B.II.5.	Poskytnuté zálohy na DHM a nedokončený DHM	024	35 797	0	35 797	38 875
B.II.5.1.	Poskytnuté zálohy na dlouhodobý hmotný majetek	025	4 176	0	4 176	0
B.II.5.2.	Nedokončený dlouhodobý hmotný majetek	026	31 621	0	31 621	38 875
B.III.	Dlouhodobý finanční majetek	027	0	0	0	0
C.	Oběžná aktiva	037	82 049	622	81 427	126 451
C.I.	Zásoby	038	919	0	919	922
C.I.1.	Materiál	039	914	0	914	922
C.I.3.	Výrobky a zboží	041	5	0	5	0
C.I.3.2.	Zboží	043	5	0	5	0
C.II.	Pohledávky	046	12 905	622	12 283	2 659
C.II.2.	Krátkodobé pohledávky	057	12 905	622	12 283	2 659
C.II.2.1.	Pohledávky z obchodních vztahů	058	11 954	622	11 332	1 486
C.II.2.4.	Pohledávky - ostatní	061	951	0	951	1 173
C.II.2.4.3.	Stát - daňové pohledávky	064	722	0	722	1 101
C.II.2.4.4.	Krátkodobé poskytnuté zálohy	065	208	0	208	52
C.II.2.4.5.	Dohadné účty aktivní	066	21	0	21	0
C.II.2.4.6.	Jiné pohledávky	067	0	0	0	20
C.IV.	Peněžní prostředky	071	68 225	0	68 225	122 870
C.IV.1.	Peněžní prostředky v pokladně	072	227	0	227	163
C.IV.2.	Peněžní prostředky na účtech	073	67 998	0	67 998	122 707
D.	Časové rozlišení aktiv	074	1 087	0	1 087	3 127
D.1.	Náklady příštích období	075	962	0	962	1 078
D.3.	Příjmy příštích období	077	125	0	125	2 049

Označení a	PASIVA b	Číslo řádku c	Běžné účetní období 5	Minulé účetní období 6
	PASIVA CELKEM	078	671 088	534 441
A.	Vlastní kapitál	079	527 823	517 015
A.I.	Základní kapitál	080	248 455	248 455
A.I.1.	Základní kapitál	081	248 455	248 455
A.II.	Ážio a kapitálové fondy	084	61 165	61 165
A.II.2.	Kapitálové fondy	086	61 165	61 165
A.II.2.1.	Ostatní kapitálové fondy	087	61 165	61 165
A.III.	Fondy ze zisku	092	24 690	24 690
A.III.1.	Ostatní rezervní fondy	093	24 031	24 031
A.III.2.	Statutární a ostatní fondy	094	659	659
A.IV.	Výsledek hospodaření minulých let	095	182 705	221 621
A.IV.1.	Nerozdělený zisk nebo neuhrazená ztráta minulých let	096	182 705	221 621
A.V.	Výsledek hospodaření běžného účetního období /+ -/	098	10 808	-38 916
B + C	CIZÍ ZDROJE	100	120 354	17 308
B.	Rezervy	101	1 300	1 300
B.4.	Ostatní rezervy	105	1 300	1 300
C.	Závazky	106	119 054	16 008
C.I.	Dlouhodobé závazky	107	103 341	9 664
C.I.2.	Závazky k úvěrovým institucím	111	100 078	0
C.I.3.	Dlouhodobé přijaté zálohy	112	136	151
C.I.8.	Odložený daňový závazek	117	3 127	9 513
C.II.	Krátkodobé závazky	122	15 713	6 344
C.II.4.	Závazky z obchodních vztahů	128	12 829	4 346
C.II.8.	Závazky ostatní	132	2 884	1 998
C.II.8.3.	Závazky k zaměstnancům	135	1 626	1 006
C.II.8.4.	Závazky ze sociálního zabezpečení a zdravotního pojištění	136	908	595
C.II.8.5.	Stát - daňové závazky a dotace	137	232	186
C.II.8.6.	Dohadné účty pasivní	138	118	211
D.	Časové rozlišení pasiv	140	22 911	118
D.2.	Výnosy příštích období	142	22 911	118

Výkaz zisku a ztráty

za období od 1. 1. 2021 do 31. 12. 2021

Označení a	TEXT b	Číslo řádku c	Skutečnost v účetním období	
			běžném 1	minulém 2
I.	Tržby z prodeje výrobků a služeb	01	64 842	10 838
II.	Tržby za prodej zboží	02	46	174
A.	Výkonová spotřeba	03	37 272	19 061
A.1.	Náklady vynaložené na prodané zboží	04	24	242
A.2.	Spotřeba materiálu a energie	05	8 777	7 046
A.3.	Služby	06	28 471	11 773
D.	Osobní náklady	09	25 457	20 511
D.1.	Mzdové náklady	10	19 017	15 157
D.2.	Náklady na sociální zabezpečení, zdravotní pojištění a ostatní náklady	11	6 440	5 354
D.2.1.	Náklady na sociální zabezpečení a zdravotní pojištění	12	6 150	5 178
D.2.2.	Ostatní náklady	13	290	176
E.	Úpravy hodnot v provozní oblasti	14	15 364	15 014
E.1.	Úpravy hodnot dlouhodobého nehmotného a hmotného majetku	15	15 292	14 808
E.1.1.	Úpravy hodnot dlouhodobého nehmotného a hmotného majetku - trvalé	16	15 292	14 808
E.3.	Úpravy hodnot pohledávek	19	72	206
III.	Ostatní provozní výnosy	20	21 500	6 790
III.1.	Tržby z prodaného dlouhodobého majetku	21	1 023	10
III.2.	Tržby z prodaného materiálu	22	146	138
III.3.	Jiné provozní výnosy	23	20 331	6 642
F.	Ostatní provozní náklady	24	2 387	1 205
F.1.	Zůstatková cena prodaného dlouhodobého majetku	25	332	0
F.2.	Prodaný materiál	26	229	44
F.3.	Daně a poplatky	27	1 745	972
F.5.	Jiné provozní náklady	29	81	189
*	Provozní výsledek hospodaření	30	5 908	-37 989
VI.	Výnosové úroky a podobné výnosy	39	192	983
VI.2.	Ostatní výnosové úroky a podobné výnosy	41	192	983
J.	Nákladové úroky a podobné náklady	43	371	2
J.2.	Ostatní nákladové úroky a podobné náklady	45	371	2
VII.	Ostatní finanční výnosy	46	35	330
K.	Ostatní finanční náklady	47	1 342	1 241
*	Finanční výsledek hospodaření	48	-1 486	70
**	Výsledek hospodaření před zdaněním	49	4 422	-37 919
L.	Daň z příjmů	50	-6 386	997
L.2.	Daň z příjmů odložená	52	-6 386	997
**	Výsledek hospodaření po zdanění	53	10 808	-38 916
***	Výsledek hospodaření za účetní období	55	10 808	-38 916
*	Čistý obrát za účetní období (I. + II. + III. + IV. + V. + VI. + VII.)	56	86 615	19 115

Přehled o změnách vlastního kapitálu

za období od 1. 1. 2021 do 31. 12. 2021

Položka vlastního kapitálu	Základní kapitál	Vlastní akcie	Ostatní kapitálové fondy	Oceňovací rozdíly	Fondy ze zisku	Kumulovaný výsledek hospodaření	VH ve schvalovacím řízení	Celkem
Konečný stav k 31. 12. 2019	248 455	0	1 165	0	24 490	220 456	1 241	495 807
Přírůstky za rok 2020			60 000		200	1 165		61 365
Úbytky za rok 2020							-1 241	-1 241
VH za rok 2020							-38 916	-38 916
Změna metody								0
Konečný stav k 31. 12. 2020	248 455	0	61 165	0	24 690	221 621	-38 916	517 015
Přírůstky za rok 2021							38 916	38 916
Úbytky za rok 2021						-38 916		-38 916
VH za rok 2021							10 808	10 808
Změna metody								0
Konečný stav k 31. 12. 2021	248 455	0	61 165	0	24 690	182 705	10 808	527 823

Přehled o peněžních tocích

za období od 1. 1. 2021 do 31. 12. 2021

Statutární formuláře českých finančních výkazů v tis. Kč

Položka	TEXT	Běžné účetní období	Minulé účetní období
P.	Stav peněžních prostředků a ekvivalentů na začátku účetního období	122 870	107 096
Peněžní toky z hlavní výdělečné činnosti (provozní činnost)			
Z.	Účetní zisk nebo ztráta před zdaněním	4 422	-37 916
A.1.	Úprava o nepeněžní operace	14 852	14 023
A.1.1.	Odpisy stálých aktiv s vyj. zůst. ceny a umořování opravné položky k majetku	15 292	14 808
A.1.2.	Změna stavu opravných položek, rezerv	72	206
A.1.3.	Zisk (ztráta) z prodeje stálých aktiv	-691	-10
A.1.4.	Výnosy z dividend a podílů na zisku	0	0
A.1.5.	Vyúčtované nákladové úroky s vyj. úroků zahrnovaných do ocenění dl. maj. a výnosové úroky	179	-981
A.1.6.	Případné úpravy o ostatní nepeněžní operace	0	0
A.*	Čistý peněžní tok z provozní činnosti před zdaněním a změnami pracovního kapitálu	19 274	-23 896
A.2.	Změny stavu nepeněžních složek pracovního kapitálu	24 509	-62
A.2.1.	Změna stavu pohledávek z provozní činnosti, účtů čas. rozlišení a dohadných účtů aktivních	-7 656	-585
A.2.2.	Změna stavu krátkodobých závazků z provozní činnosti, účtů čas. rozlišení a dohad. účtů pasiv.	32 162	441
A.2.3.	Změna stavu zásob	3	82
A.2.4.	Změna stavu krátkodobého finančního majetku nespádajícího do peněžních prostř. a ekvivalentů	0	0
A.**	Čistý peněžní tok z provozní činnosti před zdaněním	43 783	-23 958
A.3.	Vyplacené úroky s výjimkou úroků zahrnovaných do ocenění dlouhodobého majetku	-371	-2
A.4.	Přijaté úroky	192	983
A.5.	Zaplacená daň z příjmů a za doměrky za minulé období	6 386	-997
A.7.	Přijaté dividendy a podíly na zisku	0	0
A.***	Čistý peněžní tok z provozní činnosti	49 990	-23 974
Peněžní toky z investiční činnosti			
B.1.	Výdaje spojené s nabytím stálých aktiv	-199 335	-21 400
B.2.	Příjmy z prodeje stálých aktiv	1 023	10
B.3.	Půjčky a úvěry spřízněným osobám	0	0
B.***	Čistý peněžní tok vztahující se k investiční činnosti	-198 312	-21 390
C.1.	Změna stavu závazků z financování	93 677	61 138
C.2.	Dopady změn vlastního kapitálu na peněžní prostředky a ekvivalenty	0	0
C.2.1.	Zvýšení peněžních prostředků a ekvivalentů z důvodů zvýšení základního kapitálu	0	0
C.2.2.	Vyplacení podílů na vlastním kapitálu společníkům	0	0
C.2.3.	Další vklady peněžních prostředků společníků a akcionářů	0	0
C.2.4.	Úhrada ztráty společnosti	0	0
C.2.5.	Přímé platby na vrub fondů	0	0
C.2.6.	Vyplacené dividendy nebo podíly na zisku včetně zaplacené srážkové daně	0	0
C.***	Čistý peněžní tok vztahující se k finanční činnosti	93 677	61 138
F.	Čisté zvýšení resp. snížení peněžních prostředků	-54 645	15 774
R.	Stav peněžních prostředků a ekvivalentů na konci účetního období	68 225	122 870

Příloha řádné účetní závěrky

za rok 2021 sestavené k rozvahovému dni 31. 12. 2021

Příloha k účetní závěrce byla sestavena podle § 39 vyhlášky č. 500/2002 Sb., kterou se provádějí některá ustanovení zákona č. 563/1991 Sb., o účetnictví, ve znění pozdějších předpisů, pro účetní jednotky, které jsou podnikateli účtujícími v soustavě podvojného účetnictví (dále jen vyhláška). Hodnotové údaje jsou uvedeny v tis. Kč, pokud není uvedeno jinak.

(a)

Informace o účetní jednotce

Obchodní firma: Výstaviště České Budějovice a. s.
Sídlo firmy: Husova tř. 523/30, České Budějovice 2, 370 05 České Budějovice
IČ: 60827475
Datum zápisu: 1. 1. 1994
Spisová značka: B 626 vedená u Krajského soudu v Českých Budějovicích
Právní forma: akciová společnost
Předmět podnikání: Hostinská činnost
Zámečnictví, nástrojařství
Truhlářství, podlahářství
Montáž, opravy, revize a zkoušky elektrických zařízení
Silniční motorová doprava – nákladní vnitrostátní provozovaná vozidly o největší povolené hmotnosti do 3,5 tuny včetně
Výroba, obchod a služby neuvedené v přílohách 1 až 3 živnostenského zákona

Název a sídlo účetní jednotky, která sestavuje konsolidovanou účetní závěrku nejvyšší skupiny účetních jednotek, ke které účetní jednotka jako konsolidovaná účetní jednotka patří:

Podpůrný a garanční rolnický a lesnický fond, a. s.
Sokolovská 394/17, 186 00 Praha 8 - Karlín
mateřská společnost

(b)

Informace o použitých obecných účetních zásadách a použitých účetních metodách

Účetní závěrka byla sestavena při respektování obecných účetních zásad bilanční kontinuity, stálosti metod a opatrnosti při oceňování aktiv a srovnatelnosti vykazovaných údajů tak, aby podávala věrný a poctivý obraz aktiv, závazků a jiných pasiv, výsledku hospodaření a finanční situace účetní jednotky. Účetní závěrka byla sestavena při použití předpokladu nepřetržitosti trvání účetní jednotky.

1. Způsob oceňování majetku a závazků

A. Dlouhodobý majetek

O dlouhodobém nehmotném majetku se účtuje od výše 60 tis. Kč. Dlouhodobý nehmotný majetek v ceně pořízení do 60 tis. Kč se účtuje na účet 518100 – Ostatní služby a vede se dále v podrozvahové evidenci. O samostatných movitých věcech nebo souborech movitých věcí se účtuje od výše 40 tis. Kč.

Dlouhodobý majetek se oceňuje pořizovacími cenami. Dlouhodobý majetek vytvořený vlastní činností se oceňuje vlastními náklady. Součástí ocenění nejsou úroky. Hmotný majetek, který má dobu použitelnosti delší než 1 rok a jeho cena je nižší než 40 tis. Kč, je dle vnitřní směrnice účtován jako zásoba přímo do spotřeby na účet 501200 – Spotřeba drobného majetku. Jeho stav je veden v operativní evidenci podrozvahového účtu 751, dle hmotně odpovědné osoby.

B. Zásoby

Zásoby se oceňují pořizovacími cenami, resp. cenami, která vyplývá z ocenění jejich úbytků cenou zjištěnou váženým aritmetickým průměrem z pořizovacích cen. Účtování pořízení a úbytku zásob se provádí podle způsobu „A“ dle ČÚS č. 015. Součástí pořizovací ceny zásob jsou též náklady související s jejich pořízením, zejména přeprava, provize, clo a pojistné. Součástí ocenění nejsou zejména úroky úvěrů a půjček poskytnutých na jejich pořízení. Z vnitropodnikových služeb souvisejících s pořizováním zásob nákupem a se zpracováním zásob se do pořizovací ceny zahrnuje pouze přepravné a vlastní náklady na zpracování materiálu.

Zásoby vytvořené vlastní činností jsou oceněny vlastními náklady na úrovni přímých nákladů podle plánových kalkulací.

C. Pohledávky

Pohledávky se oceňují při vzniku jmenovitou hodnotou, při nabytí za úplatu nebo vkladem pořizovací cenou. Součástí pořizovací ceny jsou přímé náklady s pořízením související, zejména náklady na znalecké ocenění nakupovaných pohledávek, odměny právníkům a provize.

D. Závazky

Závazky se oceňují při vzniku jmenovitou hodnotou, při převzetí pořizovací cenou.

2. Způsob stanovení úprav hodnot majetku (odpisy a opravné položky)

Opravné položky se vytvářejí pouze k účtům pohledávek na základě provedené inventarizace kromě případů, kdy tak stanoví zákon č. 593/1992 Sb., o rezervách. Pro zjištění základu daně z příjmů se tvoří další opravné položky.

A. Dlouhodobý majetek

Trvalé snížení se účtuje prostřednictvím opravek v návaznosti na aktualizaci odpisového plánu. Odpisování se provádí na základě odpisového plánu. Dlouhodobý nehmotný majetek se odepisuje od následujícího měsíce po měsíci, v němž došlo k uvedení majetku do užívání. Dlouhodobý hmotný majetek se odepisuje v měsíci zařazení do užívání. Doba odpisování je odvozena od předpokládané doby využitelnosti. Průběh odpisování je rovnoměrný.

U pavilonu Z byl nastaven nový odpisový plán s 50letým rovnoměrným účetním odepisováním z důvodu zásadního technického zhodnocení, které vysoce přesahovalo zůstatkovou hodnotu, přičemž daňové odpisy byly přerušeny od roku 2021 na 5 let.

V roce 2021 nebyla k dlouhodobému majetku vytvořena žádná opravná položka.

B. Zásoby

Opravné položky se tvoří v případech bezobrátkových popř. maloobrátkových zásob.

V roce 2021 nebyla k zásobám tvořena žádná opravná položka.

C. Pohledávky

Kromě případů, kdy tak stanoví zákon č. 593/1992 Sb., o rezervách pro zjištění základu daně z příjmů, se tvoří další opravné položky tak, aby souhrn opravných položek k pohledávkám činil u:

- pohledávek po splatnosti delší jak 365 dnů – 100%

Na základě individuálního posouzení (např. řádné plnění sjednaného splátkového kalendáře) lze stanovit opravné položky nižší než ve výše uvedeném režimu. U pohledávek sporných nebo pochybných se opravná položka tvoří bez ohledu na dobu po splatnosti.

V roce 2021 byly odepsány na vrub nákladů pohledávky ve výši 103 tis. Kč.

3. Způsob uplatnění při přepočtu údajů v cizích měnách na českou měnu

Způsob uplatnění při přepočtu údajů v cizích měnách na českou měnu (uplatnění směnných kursů vyhlášených Českou národní bankou jako běžných či stálých kursů s uvedením termínu jejich změn): denní kurz ČNB.

Na konci roku 2021 byl proveden přepočet pohledávek, závazků, bankovních účtů a hotovosti v cizí měně na Kč. Kursové rozdíly byly zaúčtovány do hospodářského výsledku roku 2021.

4. Způsob stanovení reálné hodnoty příslušného majetku a závazků

Z finančního majetku se oceňují reálnou hodnotou cenné papíry k obchodování a cenné papíry realizovatelné. Změny reálných hodnot cenných papírů k obchodování se účtují výsledkově. Změny reálných hodnot, popř. změny ocenění na základě ekvivalence (podíly v ovládaných a řízených osobách mohou být oceněny ekvivalencí), ostatních cenných papírů a majetkových účastí se účtují rozvahově.

5. Odchytky od použitých účetních metod a způsobu oceňování

Odchylné postupy od použitých účetních metod:

Zdůvodnění odchylného postupu:

Vliv odchytky na

- Majetek a závazky: 0
- Finanční situaci: 0
- Výsledek hospodaření: 0

(c)

Informace o použitém oceňovacím modelu a technice při ocenění reálnou hodnotou

1. Změna reálné hodnoty včetně změn v ocenění podílů ekvivalencí jednotlivých druhů finančního majetku a způsob jejich zaúčtování

Není relevantní

2. Deriváty – jejich rozsah, podstata, zajištění budoucích peněžních toků a způsob jejich zaúčtování
Není relevantní

3. Odůvodnění případné tvorby a výše opravné položky, pokud nebyl majetek oceněn reálnou hodnotou nebo ekvivalencí
Není relevantní

(d)
Pohledávky a dluhy se splatností delší než 5 let

Položka rozvahy	Částka	Splatnost	Opravná položka	Pozn.
C.I.2.	99 636 tis. Kč	9 – 14 roků	0	Investiční úvěry

(e)
Pohledávky a dluhy kryté věcnými zárukami

Položka rozvahy	Částka	Splatnost	Povaha a forma záruky
C.I.2.	50 000 tis. Kč	9 roků	Zástavní právo k nemovitému majetku, vlastní směnka společnosti ve prospěch NRB, a.s. (ČMZRB, a.s.)

(f)
Údaje o poskytnutých zálohách, závdavcích, zápůjčkách a úvěrech, úvěrech a ostatních plněních členům řídicích, kontrolních a správních orgánů

Zálohy, závdavky, zápůjčky nebo úvěry poskytnuté členům řídicích, kontrolních a správních orgánů			
Zálohy, závdavky, zápůjčky, úvěry	Úroková sazba	Splatnost	Zajištění
--	--	--	--
Ostatní bezplatné plnění členům řídicích, kontrolních a správních orgánů (v tis. Kč)			
Užívání 4 osobních vozidel	Užívání jiných věcí	Poskytování služeb účetní jednotkou	Platby důchodového pojištění
130	---	---	5

Informace o transakcích uzavřených se spřízněnou stranou, které nebyly uzavřeny za běžných tržních podmínek

1. Transakce typu nákup (z pohledu účetní jednotky) za celé účetní období

Spřízněná strana/vztah ÚJ ke spřízněné straně	Popis transakce, smlouvy, protiplnění, opatření – jejich výhody a nevýhody	Finanční objem bez DPH
---	---	---

2. Transakce typu prodej (z pohledu účetní jednotky) za celé účetní období

Spřízněná strana/vztah ÚJ ke spřízněné straně	Popis transakce, smlouvy, protiplnění, opatření – jejich výhody a nevýhody	Finanční objem bez DPH (v tis. Kč)
Mateřská společnost	Komplexní expozice na výstavě Země Živitelka 2021	330

(g)
Výnosy a náklady mimořádné svým objemem a původem

Položka výkazu zisku a ztráty	Částka v tis. Kč	Povaha, původ a popis vzniku
VI. Výnosové úroky a podobné výnosy	192	- Vyšší výnosy z depozitních vkladů proti roku 2020 z důvodu růstu tuzemských úrokových sazeb
III.3 Jiné provozní výnosy	19 980	- Poskytnutá státní podpora v programu Antivirus, COVID - Gastro - Uzavřené provozovny, COVID - Veletrhy, COVID - Nepokryté náklady
J.2 Nákladové úroky	371	- Závazková úroková prémie z nečerpané částky úvěrů, zúčtované úroky z vyčerpané částky úvěrů
L.2 Daň z příjmů odložená	-6 386	- Dopad zúčtování odložené daně

V roce 2021 bylo dosaženo výsledku hospodaření před zdaněním ve výši 4 422 tis. Kč.

Návrh na rozdělení HV bude představenstvem předložen ke schválení valné hromadě (jedinému akcionáři) s vyjádřením dozorčí rady.

(h)
Informace o jednotlivých položkách dlouhodobých aktiv

Počáteční a konečné zůstatky, přírůstky a úbytky dlouhodobých aktiv v roce 2021					
Položka dlouhodobých aktiv rozvahy		Počáteční zůstatek	Přírůstek	Úbytek	Konečný zůstatek
B.I.2.1.	Software	15 565	484	176	15 873
B.I.5.2	Nedokončený dl. nehm. majetek	442	43	485	0
B.II.1.1.	Pozemky	49 950	2 605	0	52 555
B.II.1.2.	Stavby	488 846	196 555	332	685 069
B.II.2.	Hmotné movité věci	38 927	3 211	3 322	38 816
B.II.5.1.	Poskytnuté zálohy na dl.hm.m.	0	4 176	0	4 176
B.II.5.2.	Nedokončený dl. hm. majetek	38 875	195 156	202 410	31 621

Počáteční a konečné zůstatky, přírůstky a úbytky dlouhodobých aktiv v roce 2020					
Položka dlouhodobých aktiv rozvahy		Počáteční zůstatek	Přírůstek	Úbytek	Konečný zůstatek
B.I.2.1.	Software	14 636	929	0	15 565
B.I.5.2.	Nedokončený dl. nehm. majetek	472	898	928	442
B.II.1.1.	Pozemky	49 850	100	0	49 950
B.II.1.2.	Stavby	492 027	348	3 529	488 846
B.II.2.	Hmotné movité věci	38 339	710	122	38 927
B.II.5.1.	Poskytnuté zálohy na dl.hm.m.	0	0	0	0
B.II.5.2.	Nedokončený dl. hm. majetek	19 531	20 403	1 059	38 875

Počáteční a konečné zůstatky, zvýšení či snížení opravek dlouhodobých aktiv v roce 2021					
Položka korekce dlouhodobých aktiv rozvahy		Počáteční zůstatek	Snížení	Zvýšení	Konečný zůstatek
B.I.2.1.	Software	13 538	176	1 362	14 724
B.I.5.2.	Nedokončený dl. nehm. majetek	0	0	0	0
B.II.1.2.	Stavby	183 063	332	11 819	194 550
B.II.2.	Hmotné movité věci	31 141	3 322	2 443	30 262

Počáteční a konečné zůstatky, zvýšení či snížení opravek dlouhodobých aktiv v roce 2020					
Položka korekce dlouhodobých aktiv rozvahy		Počáteční zůstatek	Snížení	Zvýšení	Konečný zůstatek
B.I.2.1.	Software	12 320	0	1 218	13 538
B.I.5.2.	Nedokončený dl. nehm. majetek	0	0	0	0
B.II.1.2.	Stavby	175 112	3 529	11 480	183 063
B.II.2.	Hmotné movité věci	29 153	122	2 110	31 141

Výše úroků, o kterých bylo rozhodnuto, že jsou součástí ocenění dlouhodobého majetku			
Rok	Výše úroků	Rok	Výše úroků
2021	–	2020	–

(i)
Informace o jednotlivých položkách dlouhodobých pasiv

Počáteční a konečné zůstatky, přírůstky a úbytky dlouhodobých pasiv v roce 2021					
Položka dlouhodobých pasiv rozvahy		Počáteční zůstatek	Přírůstek	Úbytek	Konečný zůstatek
C.I.2.	Závazky k úvěrovým institucím	0	100 449	371	100 078
D.2.	Výnosy příštích období	118	25 211	2 418	22 911

(j)
Pohledávky, dluhy, podmíněné závazkové vztahy a poskytnuté záruky neuvedené v rozvaze

	Celková výše
Pohledávky neuvedené v rozvaze	0
Dluhy neuvedené v rozvaze	0
Podmíněné závazkové vztahy	0
Poskytnuté věcné záruky	0
Penzijní závazky	0
Závazky vůči účetním jednotkám v konsolidačním celku, neuvedené v rozvaze	0

Povaha a obchodní účel operací, které nejsou zahrnuty v rozvaze:

(k)
Průměrný přepočtený počet zaměstnanců v průběhu účetního období

	Celkem
Průměrný přepočtený počet zaměstnanců	32,66

(l)
Informace o nabytí vlastních akcií nebo podílů

Nabyté vlastní akcie a podíly v roce 2021			
Druh akcie nebo podílu	Jmenovitá hodnota	Počet ks	Jmenovitá hodnota celkem
---	---	---	---

(m)
Popis kompenzace vytvořené rezervy na daň z příjmů do výše uhrazených záloh na daň příjmů

Uhrazené zálohy	Tvorba rezervy na daň z příjmů	Kompenzace do výše
---	---	---

(n)
Popis použití položky pasiv rozvahy A.IV.3. Jiný výsledek hospodaření minulých let

Popis skutečnosti	Částka
---	---

(o)
Popis významných událostí, které se staly mezi rozvahovým dnem a okamžikem sestavení účetní závěrky

Dne 21. 1. 2022 byl rozhodnutím jediného akcionáře jmenován za člena představenstva Ing. Mojmír Severin, který byl dne 21. 1. 2022 zvolen do funkce předsedy představenstva.

(p)
Předpoklad nepřetržitosti pokračování činnosti účetní jednotky

Popis skutečností vyvolávající pochybnosti o schopnosti nepřetržitého pokračování činnosti účetní jednotky: ----
Rozsáhlý investiční rozvoj v posledním roce společnosti byl plně kryt vlastními zdroji doplněný čerpanými investičními úvěry v celkové výši 100 mil. Kč.
Čerpání podpor za vládní restriktce v činnosti roku 2020 dosáhly v roce 2021 více než 50% pokrytí vykázané ztráty HV roku 2020. Kapitálová vybavenost pro další činnost společnosti je dostatečná.

(q)
Doplňující informace k Přehledu o peněžních tocích

1. Informace k položkám zahrnovaným do peněžních prostředků a peněžních ekvivalentů.

Peněžními prostředky v Přehledu o peněžních tocích se rozumí pokladni hotovost a peněžní prostředky na bankovních účtech. Jiné peněžní ekvivalenty účetní jednotka nepoužívá.

2. Informace ke změně uplatňované zásady včetně změny modelu, konstrukci a obsahové náplni ukazatelů oproti předchozímu účetnímu období včetně pravděpodobných účinků.

Nedošlo k žádným změnám oproti předchozímu účetnímu období.

3. Kompenzace peněžních toků z provozní, investiční nebo finanční činnosti v Přehledu o peněžních tocích.

Účetní jednotka neprovádí v Přehledu o peněžních tocích kompenzaci peněžních toků.

4. Informace o vyplacených úrocích zahrnovaných do ocenění dlouhodobého majetku a vykázaných v oblasti investiční činnosti.

Není relevantní.

Datum sestavení účetní závěrky: 9. 2. 2022

Zpracovala:

Dana Vítková

Podpisový záznam statutárního orgánu účetní jednotky:

Místopředseda představenstva: Mgr. Ing. Zdeněk Volf
Člen představenstva: Ing. Petr Tureček

Zpráva představenstva společnosti o vztazích

**mezi ovládající osobou a osobou ovládanou a mezi ovládanou osobou
a osobami ovládanými stejnou ovládající osobou za rok 2021** (dále jen „Zpráva o vztazích“)
zpracovaná podle ustanovení § 82 zákona č. 90/2012 Sb. o obchodních společnostech a družstvech
(zákon o obchodních korporacích)

Oddíl I. Osoby tvořící holding

1. Ovládaná osoba

Výstaviště České Budějovice a.s.

IČO: 608 27 475

Spisová značka: B 626 vedená u Krajského soudu v Českých Budějovicích

Den zápisu: 1. ledna 1994

Sídlo: České Budějovice, Husova tř. 523/30, PSČ 370 05

dceřiná společnost

2. Ovládající osoba

Podpůrný a garanční rolnický a lesnický fond, a.s.

IČO: 492 41 494

Spisová značka: B 2130 vedená u Městského soudu v Praze

Den zápisu: 16. září 1993

Sídlo: Sokolovská 394/17, 186 00 Praha 8 - Karlín

mateřská společnost, vlastní 248 455 ks akcií - tj. 100 %

3. Propojené osoby

Českomoravská společnost chovatelů, a.s.

IČO: 261 62 539

Spisová značka: B 6442 vedená u Městského soudu v Praze

Den zápisu: 9. března 2000

Sídlo: Benešovská 123, 252 09 Hradištko

přidružená společnost Podpůrný a garanční rolnický a lesnický fond, a.s. s podstatným vlivem

Výzkumný ústav pivovarský a sladařský, a.s. (součástí holdingu do 16. 2. 2021)

IČO: 601 93 697

Spisová značka: B 2383 vedená u Městského soudu v Praze

Den zápisu: 1. ledna 1994

Sídlo: Lípová 511/15, Nové Město, 120 00 Praha 2

přidružená společnost Podpůrný a garanční rolnický a lesnický fond, a.s. s podstatným vlivem

Podíl ve společnosti byl ovládající osobou dne 16. 2. 2021 převeden na základě kupní smlouvy o převodu zaknihovaných cenných papírů na nového majitele.

Oddíl II. Rozhodné období

Tato zpráva je zpracovávána za poslední účetní období, tj. za období od 1. ledna 2021 do 31. prosince 2021.

Oddíl III. Úloha ovládané osoby

Ovládaná osoba je jednou z osob ovládaných Ovládající osobou bez zvláštní role či úlohy ve struktuře vztahů mezi Propojenými osobami.

**Oddíl IV.
Způsob a prostředky ovládní**

Ovládní ovládané osoby se děje prostřednictvím výkonu akcionářských práv ovládající osoby jakožto jediného akcionáře, který vykonává působnost valné hromady společnosti.

K datu 31. 12. 2021 není žádný člen představenstva ovládané osoby zástupcem ovládající osoby.

**Oddíl V.
Smlouvy a dohody uzavřené mezi osobami holdingu**

V hodnoceném období byly mezi ovládající a ovládanou osobou uzavřeny níže uvedené smlouvy:

Smlouva o zajištění komplexní expozice na výstavě Země živitelka uzavřená dne 13. 8. 2021.

Mezi ovládanou osobou a propojenými osobami nebyly uzavřeny žádné smlouvy ani nebyly učiněny v zájmu těchto osob jiné právní úkony nebo opatření.

O právních úkonech nebo uzavřených smlouvách mezi ovládající osobou a propojenými osobami nemá představenstvo ovládané osoby žádné informace.

**Oddíl VI.
Opatření**

Z důvodu výše uvedených skutečností nevznikla ovládané osobě vlivem chování nebo jednání ovládající osoby žádná újma.

**Oddíl VII.
Závěr**

Tato zpráva byla projednána představenstvem společnosti Výstaviště České Budějovice a.s. dne 10. 2. 2022 a bude předložena k přezkoumání dozorčí radě společnosti a auditorovi, který provádí kontrolu řádné účetní závěrky. Vzhledem k tomu, že ovládaná osoba je ze zákona povinna zpracovávat výroční zprávu, stane se tato zpráva její nedílnou součástí a spolu s ní bude uložena do Sbírký listin vedené Krajským soudem v Českých Budějovicích.

V Českých Budějovicích dne 10. 2. 2022

Za představenstvo Výstaviště České Budějovice a.s.

Mgr. Ing. Zdeněk Volf
místopředseda představenstva

Ing. Petr Tureček
člen představenstva



ATLAS AUDIT s.r.o.
K Bílému vrchu 1717, 250 88 Čelákovice

ZPRÁVA NEZÁVISLÉHO AUDITORA za období od 01. 01. 2021 do 31. 12. 2021

Akcionáři společnosti **Výstaviště České Budějovice a.s.**
Sídlo: Husova tř. 523/30, České Budějovice 2, 370 05 České Budějovice
IČO: 608 27 475

Výrok auditora

Provedli jsme audit přiložené účetní závěrky společnosti **Výstaviště České Budějovice a.s.** (dále také „Společnost“) sestavené na základě českých účetních předpisů, která se skládá z rozvahy k 31. 12. 2021, výkazu zisku a ztráty, přehledu o změnách vlastního kapitálu a přehledu o peněžních tocích za rok končící 31. 12. 2021 a přílohy této účetní závěrky, která obsahuje popis použitých podstatných účetních metod a další vysvětlující informace. Údaje o Společnosti jsou uvedeny v bodě (a) Informace o účetní jednotce přílohy této účetní závěrky.

Podle našeho názoru účetní závěrka podává věrný a poctivý obraz aktiv a pasiv společnosti Výstaviště České Budějovice k 31. 12. 2021 a nákladů a výnosů a výsledku jejího hospodaření a peněžních toků za rok končící 31. 12. 2021 v souladu s českými účetními předpisy.

Základ pro výrok

Audit jsme provedli v souladu se zákonem o auditorech a standardy Komory auditorů České republiky pro audit, kterými jsou mezinárodní standardy pro audit (ISA), případně doplněné a upravené souvisejícími aplikačními doložkami. Naše odpovědnost stanovená těmito předpisy je podrobněji popsána v oddílu Odpovědnost auditora za audit účetní závěrky. V souladu se zákonem o auditorech a Etickým kodexem přijatým Komorou auditorů České republiky jsme na Společnosti nezávislí a splnili jsme i další etické povinnosti vyplývající z uvedených předpisů. Domníváme se, že důkazní informace, které jsme shromáždili, poskytují dostatečný a vhodný základ pro vyjádření výroku.

Ostatní informace uvedené ve výroční zprávě

Ostatními informacemi jsou v souladu s § 2 písm. b) zákona o auditorech informace uvedené ve výroční zprávě mimo účetní závěrku a naši zprávu auditora. Za ostatní informace odpovídá představenstvo a dozorčí rada Společnosti.

Náš výrok k účetní závěrce se k ostatním informacím nevztahuje.



Přesto je však součástí našich povinností souvisejících s auditem účetní závěrky seznámení se s ostatními informacemi a posouzení, zda ostatní informace nejsou ve významném (materiálním) nesouladu s účetní závěrkou či s našimi znalostmi o účetní jednotce získanými během provádění auditu, nebo zda se jinak tyto informace nejeví jako významně (materiálně) nesprávné.

Také posuzujeme, zda ostatní informace nebyly ve všech významných (materiálních) ohledech vypracovány v souladu s příslušnými právními předpisy. Tímto posouzením se rozumí, zda ostatní informace splňují požadavky právních předpisů na formální náležitosti a postup vypracování ostatních informací v kontextu významnosti (materiality), tj. zda případné nedodržení uvedených požadavků by bylo způsobilé ovlivnit úsudek činěný na základě ostatních informací.

Na základě provedených postupů, do míry, jež dokážeme posoudit, uvádíme, že

- ostatní informace, které popisují skutečnosti, jež jsou též předmětem zobrazení v účetní závěrce, jsou ve všech významných (materiálních) ohledech v souladu s účetní závěrkou a
- ostatní informace byly vypracovány v souladu s právními předpisy.

Dále jsme povinni uvést, zda na základě poznatků a povědomí o Společnosti, k nimž jsme dospěli při provádění auditu, ostatní informace neobsahují významné (materiální) věcné nesprávnosti. **V rámci uvedených postupů jsme v obdržených ostatních informacích žádné významné (materiální) věcné nesprávnosti nezjistili.**

Odpovědnost představenstva a dozorčí rady Společnosti za účetní závěrku

Představenstvo Společnosti odpovídá za sestavení účetní závěrky podávající věrný a poctivý obraz v souladu s českými účetními předpisy, a za takový vnitřní kontrolní systém, který považuje za nezbytný pro sestavení účetní závěrky tak, aby neobsahovala významné (materiální) nesprávnosti způsobené podvodem nebo chybou.

Při sestavování účetní závěrky je představenstvo Společnosti povinno posoudit, zda je Společnost schopna nepřetržitě trvat, a pokud je to relevantní, popsat v příloze účetní závěrky záležitosti týkající se jejího nepřetržitého trvání a použití předpokladu nepřetržitého trvání při sestavení účetní závěrky, s výjimkou případů, kdy představenstvo plánuje zrušení Společnosti nebo ukončení její činnosti, resp. kdy nemá jinou reálnou možnost než tak učinit.

Za dohled nad procesem účetního výkaznictví ve Společnosti odpovídá dozorčí rada.

Odpovědnost auditora za audit účetní závěrky

Naším cílem je získat přiměřenou jistotu, že účetní závěrka jako celek neobsahuje významnou (materiální) nesprávnost způsobenou podvodem nebo chybou a vydat zprávu auditora obsahující náš výrok. Přiměřená míra jistoty je velká míra jistoty, nicméně není zárukou, že audit provedený v souladu s výše uvedenými předpisy ve všech případech v účetní závěrce odhalí případnou existující významnou (materiální) nesprávnost. Nesprávnosti mohou vznikat



ATLAS AUDIT s.r.o.
K Bílému vrchu 1717, 250 88 Čelákovice

v důsledku podvodů nebo chyb a považují se za významné (materiální), pokud lze reálně předpokládat, že by jednotlivě nebo v souhrnu mohly ovlivnit ekonomická rozhodnutí, která uživatelé účetní závěrky na jejím základě přijmou.

Při provádění auditu v souladu s výše uvedenými předpisy je naší povinností uplatňovat během celého auditu odborný úsudek a zachovávat profesní skepticismus. Dále je naší povinností:

- Identifikovat a vyhodnotit rizika významné (materiální) nesprávnosti účetní závěrky způsobené podvodem nebo chybou, navrhnout a provést auditorské postupy reagující na tato rizika a získat dostatečné a vhodné důkazní informace, abychom na jejich základě mohli vyjádřit výrok. Riziko, že neodhalíme významnou (materiální) nesprávnost, k níž došlo v důsledku podvodu, je větší než riziko neodhalení významné (materiální) nesprávnosti způsobené chybou, protože součástí podvodu mohou být tajné dohody (koluze), falšování, úmyslná opomenutí, nepravdivá prohlášení nebo obcházení vnitřních kontrol.
- Seznámit se s vnitřním kontrolním systémem Společnosti relevantním pro audit v takovém rozsahu, abychom mohli navrhnout auditorské postupy vhodné s ohledem na dané okolnosti, nikoli abychom mohli vyjádřit názor na účinnost jejího vnitřního kontrolního systému.
- Posoudit vhodnost použitých účetních pravidel, přiměřenost provedených účetních odhadů a informace, které v této souvislosti představenstvo Společnosti uvedlo v příloze účetní závěrky.
- Posoudit vhodnost použití předpokladu nepřetržitého trvání při sestavení účetní závěrky představenstvem a to, zda s ohledem na shromážděné důkazní informace existuje významná (materiální) nejistota vyplývající z událostí nebo podmínek, které mohou významně zpochybnit schopnost Společnosti nepřetržitě trvat. Jestliže dojdeme k závěru, že taková významná (materiální) nejistota existuje, je naší povinností upozornit v naší zprávě na informace uvedené v této souvislosti v příloze účetní závěrky, a pokud tyto informace nejsou dostatečné, vyjádřit modifikovaný výrok. Naše závěry týkající se schopnosti Společnosti nepřetržitě trvat vycházejí z důkazních informací, které jsme získali do data naší zprávy. Nicméně budoucí události nebo podmínky mohou vést k tomu, že Společnost ztratí schopnost nepřetržitě trvat.
- Vyhodnotit celkovou prezentaci, členění a obsah účetní závěrky, včetně přílohy, a dále to, zda účetní závěrka zobrazuje podkladové transakce a události způsobem, který vede k věrnému zobrazení.



ATLAS AUDIT s.r.o.
K Bílému vrchu 1717, 250 88 Čelákovice

Naší povinností je informovat představenstvo a dozorčí radu mimo jiné o plánovaném rozsahu a načasování auditu a o významných zjištěních, která jsme v jeho průběhu učinili, včetně zjištěných významných nedostatků ve vnitřním kontrolním systému.

Obchodní jméno a číslo oprávnění auditora

ATLAS AUDIT s.r.o.
K Bílému vrchu 1717, 250 88 Čelákovice
Číslo auditorského oprávnění 300

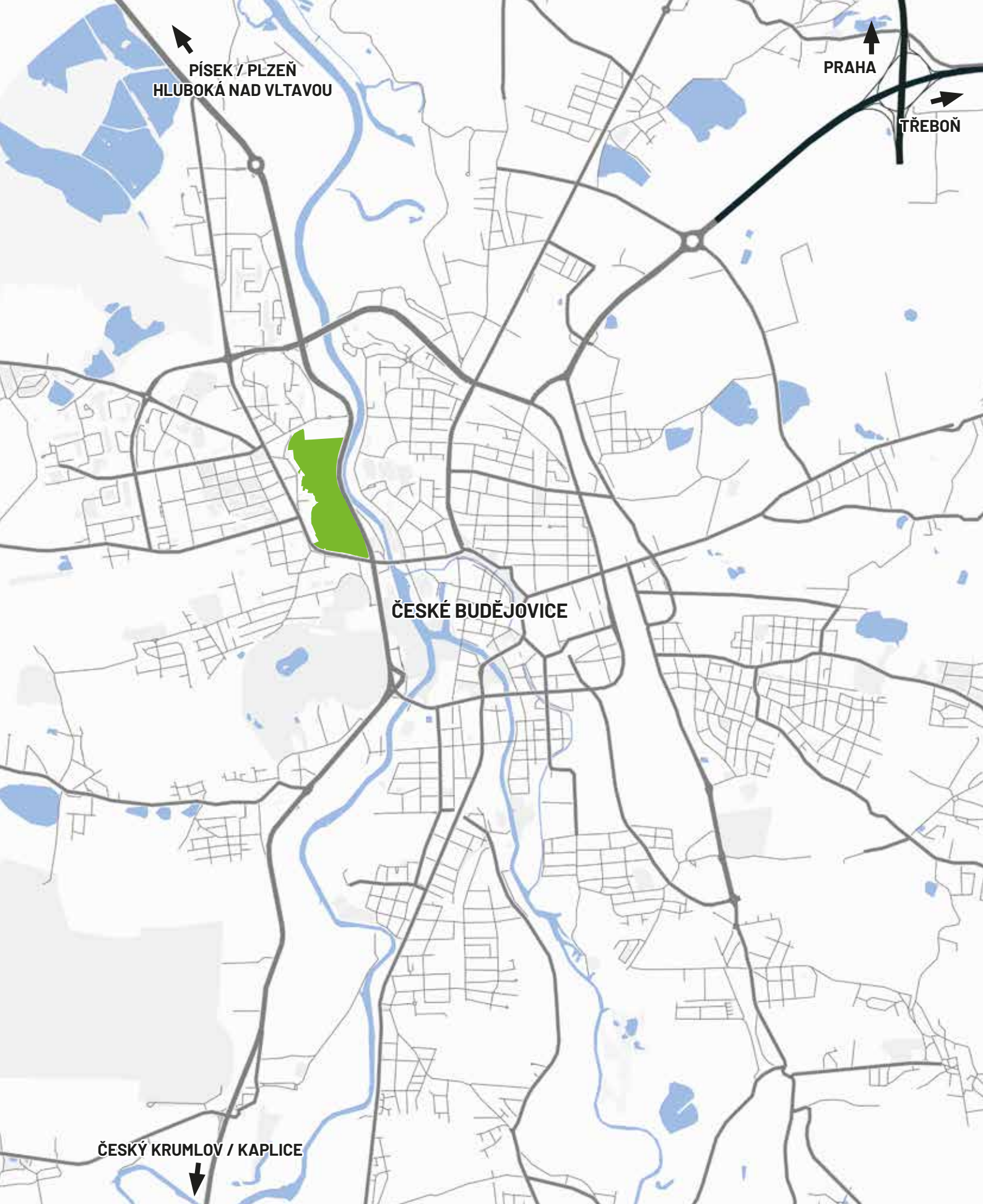
Ing. Tomáš Bartoš
Číslo auditorského oprávnění 1122

V Čelákovících, dne 07. 03. 2022



Zpráva dozorčí rady

Zpráva dozorčí rady



Výstaviště České Budějovice, a.s.
Husova tř. 523/30,
370 05 České Budějovice