



VÝSTAVIŠTĚ
ČESKÉ BUDĚJOVICE a.s.

VÝROČNÍ ZPRÁVA

Výstaviště České Budějovice a.s.

za rok 2013

OBSAH VÝROČNÍ ZPRÁVY ZA ROK 2013

1. Základní údaje o akciové společnosti
2. Profil společnosti
3. Historie společnosti (významné události)
4. Úvodní slovo předsedy představenstva
5. Statutární a dozorčí orgány společnosti
6. Schéma řízení a management společnosti
7. Údaje o základním kapitálu
 - vlastnická struktura
 - údaje o cenných papírech
8. Zpráva vedení společnosti o činnosti a hospodaření
 - Základní činnosti
 - Výstavní akce v areálu výstaviště
 - Externí realizace
 - Reklamní služby
 - Ostatní produkty a.s.
 - Investice
 - Opravy a údržba
 - Ekologie a odpadové hospodářství, revitalizace zeleně
 - Pracovníci a mzdy

 - Finanční část
 - Přehled vybraných ukazatelů v časové řadě
 - Komentář k ekonomickým výsledkům
 - Rozvaha
 - Výkaz zisků a ztrát
 - Návrh na vypořádání hospodářského výsledku
9. Vyjádření dozorčí rady
10. Zpráva a výrok nezávislého auditora
11. Závěr
12. Zpráva o vztazích mezi ovládanou a ovládající osobou
13. Údaje o osobách odpovědných za ověření účetní závěrky
14. Zpráva nezávislého auditora o ověření výroční zprávy

1. ZÁKLADNÍ ÚDAJE O AKCIOVÉ SPOLEČNOSTI

| | |
|-----------------|--|
| Datum vzniku: | 1. 1. 1994 |
| Obchodní firma: | Výstaviště České Budějovice a.s. |
| Sídlo: | České Budějovice, Husova 523, PSČ 370 21 |
| IČ: | 60 82 74 75 |
| Právní forma: | akciová společnost |
| Právní řád: | Česká republika |

Akciová společnost byla založena na dobu neurčitou podle § 172 obchodního zákoníku a jediným jejím zakladatelem je Pozemkový fond ČR se sídlem v Praze.

O založení společnosti bylo rozhodnuto v zakladatelské listině ve formě notářského zápisu ze dne 17. 11. 1993. **Akciová společnost je zapsána dnem 1. 1. 1994 v obchodním rejstříku vedeném Krajským soudem v Českých Budějovicích, oddíl B, vložka 626.**

Dle výpisu z obchodního rejstříku a dle čl. 3 platných stanov je předmět podnikání definován takto:

- Výroba, obchod a služby neuvedené v přílohách 1 až 3 živnostenského zákona
- Hostinská činnost
- Zámečnictví, nástrojářství
- Truhlářství, podlahářství
- Montáž, opravy, revize a zkoušky elektrických zařízení
- Silniční motorová doprava – nákladní vnitrostátní provozovaná vozidly o největší povolené hmotnosti do 3,5 tuny včetně

Místo, na kterém jsou k nahlédnutí veškeré dokumenty a materiály uváděné ve výroční zprávě: **v sídle společnosti.**

2. PROFIL SPOLEČNOSTI

Akciová společnost Výstaviště České Budějovice patří již po řadu let mezi přední organizátory výstav a veletrhů v České republice. Organizátorská a realizační činnost v oblasti výstavnictví a poskytování reklamních služeb tvoří hlavní náplň práce společnosti.

Největší devizou je vlastnictví výstavního areálu o rozloze 25 ha situovaného v blízkosti centra Českých Budějovic při mezinárodní komunikaci E 55.

Součástí lesoparkového výstavního areálu je 21 pavilonů, z toho 14 vytápěných o celkové využitelné výstavní ploše cca 6 563 m² a 7 nevytápěných pavilonů s výstavní plochou cca 1 547 m². Velká část volných výstavních ploch o rozloze 34 749 m² je upravena zatravnovacími tvárnicemi, šterkovými plochami a zámkovou dlažbou. Zbývající volné plochy jsou zatravněné.

Organizování veletrhů a výstav, realizace externích zakázek, nabídka komplexních reklamních služeb klientům v jihočeském regionu, v České republice i dalších zemích Evropy jsou základní nosné programy akciové společnosti, jejímž posláním je jednak tyto aktivity nadále rozšiřovat a zkvalitňovat a zároveň svojí činností napomáhat rozvoji výstavnictví v České republice a upevňovat si v něm své přední postavení.

V posledních letech je velmi úspěšně se rozvíjející činností využívání zrekonstruovaného víceúčelového pavilonu Z pro plesy, konference, semináře, kulturní a společenské akce a firemní prezentace.

Od srpna 2011 tyto aktivity významně posílil a zkvalitnil multifunkční pavilon T.

Nový multifunkční pavilon T je jednou z dominant Českých Budějovic s exkluzivním umístěním v centru města na levém břehu Vltavy. Patří mezi významná multifunkční a výstavní centra, kdy kapacita prostor umožňuje realizaci až pro 1 900 účastníků v halách a saloncích s různou kapacitou. Využitelná výstavní plocha je 2 120 m². Vysoká technická úroveň a variabilita vnitřních prostor umožňuje pořádání nejen veletrhů, výstav, kongresů a konferencí, ale také společenských a sportovních akcí, banketů a kulturních představení.

3. HISTORIE SPOLEČNOSTI

Výstavnictví má v jihočeském regionu bohatou tradici, jejíž kořeny sahají až do poloviny minulého století. Již v roce 1848 probíhaly v Českých Budějovicích výroční trhy organizované čtyřikrát ročně.

Současná činnost akciové společnosti navazuje na akce pořádané od roku 1960 jako regionální zemědělské výstavy. V té době byl areál spravován Parkem kultury a oddechu České Budějovice. Od roku 1972 byl znám pod názvem „Zemědělské výstaviště – Park kultury a oddechu České Budějovice“ a následně byl název změněn na „Celostátní zemědělská výstava Země živitelka České Budějovice“. V roce 1981 přešel výstavní areál pod správu Ministerstva zemědělství a výživy ČR s názvem „Výstavnictví zemědělství a výživy České Budějovice“ – příspěvková organizace, jejíž název byl 1. 3. 1991 změněn na „Park Centrum – propagační a tisková služba MZe ČR“.

K 1. 1. 1994 došlo v souladu s privatizačním projektem ke vzniku Park Centra, a.s. V roce 1997 byl přijat nový název společnosti – „Výstaviště České Budějovice a.s.“ a nové logo.

V roce 1999 akciová společnost výrazně posílila svoji image získáním certifikátu ČSN EN ISO 9001.

Z pohledu krátkodobé historie došlo k nejvýraznějšímu nárůstu výstavních aktivit po roce 1990. Díky promyšlené strategii se podařilo v průběhu uplynulých let vytvořit solidní základy prosperity celé řady výstavních akcí a upevnit tak pozici českobudějovického výstaviště mezi veletržními správami a výstavišti a zaujmout přední pozici v celé České republice.

Jestliže počátkem devadesátých let organizovala naše společnost jednu výstavní akci, dokázala v průběhu desetiletí uvést na trh celou řadu nových výstavních akcí.

Kromě toho byl areál využíván k dalším aktivitám v rámci pronájmů a aktivní obchodní spoluúčasti. V posledních letech významně stoupl zájem o využívání zrekonstruovaného víceúčelového pavilonu Z pro pořádání plesů, konferencí, seminářů, kulturních a společenských akcí a firemních prezentací.

Poskytování služeb v oblasti reklamní činnosti přispělo k intenzivnějšímu využití stávajících výrobních kapacit i lidských zdrojů.

V roce 2002 byla ekonomika firmy silně poznamenána srpnovými povodněmi, které zasáhly celý, tehdy 35 ha výstavní areál se všemi objekty. Výše vody dosahovala v době kulminace 1,5 až 3,1 m. Se vzniklou škodou na majetku se akciová společnost vypořádala díky dobrému pojištění bez velkých problémů.

V roce 2004 bylo zčásti zrealizováno rozhodnutí řádné valné hromady a bylo prodáno 6 ha severní části areálu. V roce 2008 byla prodána zbývající část o rozloze 4 ha. Naplnil se tak záměr efektivně zhodnocovat aktiva a. s. a dosahovat příznivý poměr hodnoty hmotného majetku a zisku z provozní činnosti.

Pro Výstaviště České Budějovice a.s. je stále na prvním místě zlepšování ekonomické bilance, investování do areálu směřující ke stále širšímu využívání vlastního výstavního areálu, k prodloužení výstavní sezóny a zkvalitňování poskytovaných služeb. K tomu jistě přispěje i nový multifunkční pavilon T v severní části areálu, jehož stavba byla slavnostně zahájena v prosinci 2010 a který byl dokončen k 31.7.2011. Slavnostní otevření se konalo u příležitosti zahájení 38. ročníku výstavy Země živitelka. Zájem o prezentaci v novém pavilonu projevuje od doby zahájení jeho provozu řada významných institucí, v čele s Ministerstvem zemědělství, s projektem Regionální potravina, expozice Jihočeského kraje atd.. Nový pavilon zaznamenává velký zájem i ze strany návštěvníků.

4. ÚVODNÍ SLOVO PŘEDSEDY PŘEDSTAVENSTVA

Výroční zpráva Výstaviště České Budějovice a.s. obsahuje základní a komplexní hodnocení a informace o dosažených výsledcích za rok 2013.

Hodnocené období 2013 bylo silně ovlivněno trvajícím stagnací veletržního průmyslu a stagnací hospodářského růstu celoevropské ekonomiky.

Akciová společnost uskutečnila v areálu výstaviště všechny naplánované akce: Mobil salon, Hobby, Slavnosti piva, Země živitelka, Vzdělání a řemeslo, Hobby podzim, Móda Show, Prezentační výstava středních škol, Adventní trhy a výstavy psů.

Základní programovou náplní byla a je, vedle úspěšného uspořádání výstav s co největším počtem vystavovatelů, obchodníků a návštěvníků i co nejširší prezentace areálu Výstaviště České Budějovice jako společenského prostoru s mnoha příležitostmi k setkání v jakékoliv podobě.

Útvar výstav dosáhl tržeb v objemu 67 013 tis. Kč. Ve srovnání s výsledky roku 2012 jde o navýšení více než 2%.

Útvar realizace zajišťoval většinu realizačních prací na výstavách v našem areálu. V rámci využití volných kapacit realizoval řadu externích zakázek v ČR i v zahraničí.

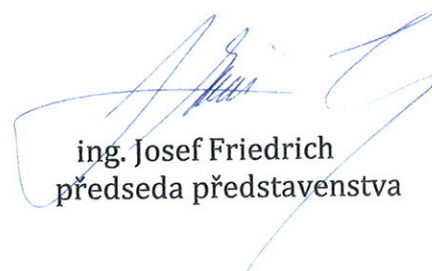
Útvar propagace, marketingu a reklamních služeb se zaměřoval na zajištění účinné propagace všech činností a.s.. Důležitým úkolem útvaru bylo zajištění plánovaných tržeb za reklamní služby. Stanovený plán výnosů byl překročen o necelé 1%.

Útvar správy majetku zabezpečil investiční akce ve schválené věcné struktuře v celkovém objemu 12 929 tis. Kč. Výnosy z trvalých pronájmů, z akcí v pavilonu Z, pavilonu T a z ostatních akcí v areálu činily v hodnoceném roce 8 868 tis. Kč, což představuje nárůst ve srovnání s rokem 2012 o 316 tis. Kč.

Výsledky auditu za rok 2012, prováděného firmou BDO s.r.o. Praha, potvrdily 2. pozici Výstaviště České Budějovice a.s. na výstavnickém trhu v České republice. Předpokládáme, že v celostátním hodnocení za rok 2013 si Výstaviště České Budějovice a.s. udrží přední místo mezi českými veletržními organizacemi.

Rok 2013 byl pro akciovou společnost úspěšný i z hlediska udržování zavedeného systému řízení kvality dle ČSN EN ISO 9001. Úspěšně proběhl 1. dozorový audit, který provedla společnost TÜV SÜD Czech. Dozorový orgán neshledal neshody a zavedený systém hodnotil velmi kladně, s tím, že vzal na vědomí proces dalšího zjednodušování celého systému řízení kvality.

Dosažené hospodářské výsledky, pozice společnosti na českém výstavnickém trhu opět potvrdily ekonomickou stabilitu firmy. Tyto skutečnosti vytvářejí pro naši společnost předpoklad obstat ve složitých ekonomických podmínkách současné doby, přitom si udržet dobré jméno a přední pozici na trhu v ČR a současně naplnit plánované ukazatele finančního plánu i zaměstnanosti v roce 2014.



ing. Josef Friedrich
předseda představenstva

5. STATUTÁRNÍ A DOZORČÍ ORGÁNY SPOLEČNOSTI

PŘEDSTAVENSTVO SPOLEČNOSTI

Ing. Josef FRIEDRICH, předseda představenstva

narozen: 27. prosince 1951

bydliště: Karla Chocholy 13, 370 05 České Budějovice

Ing. Martin KARBAN, místopředseda představenstva

narozen: 21. srpna 1967

bydliště: Kunice 86, PSČ 251 63

Mgr. Ondřej MAREČEK, člen představenstva

narozen: 10. března 1978

bydliště: Lužanská 685, 197 00 Praha 9

Ing. Pavel DLOUHÝ, člen představenstva

narozen: 5. července 1953

bydliště: Na Vyhlídce 724, 373 41 Hluboká nad Vltavou

Ing. Vladimír SUCHÝ, člen představenstva

narozen: 14. listopadu 1952

bydliště: Veletržní 840/47, 170 00 Praha 7

DOZORČÍ RADA

RNDr. Jan ZAHRADNÍK, předseda dozorčí rady

narozen: 23. března 1949

bydliště: B. Kafky 1296/17, 370 07 České Budějovice

Ing. Miroslav DVOŘÁK: místopředseda dozorčí rady

narozen: 3. září 1962

bydliště: Roudné 167, 370 07 České Budějovice

Ing. Lenka CHRÁSTOVÁ, členka dozorčí rady

Narozen: 17. června 1973

bydliště: Korandova 508/10, 370 04 České Budějovice

Odměny vyplacené statutárním orgánům v roce 2013:

1 310 tis. Kč

Kromě této odměny zaplatila ve sledovaném roce a. s. členům statutárních orgánů pojištění z odpovědnosti ve výši 68 tis. Kč.

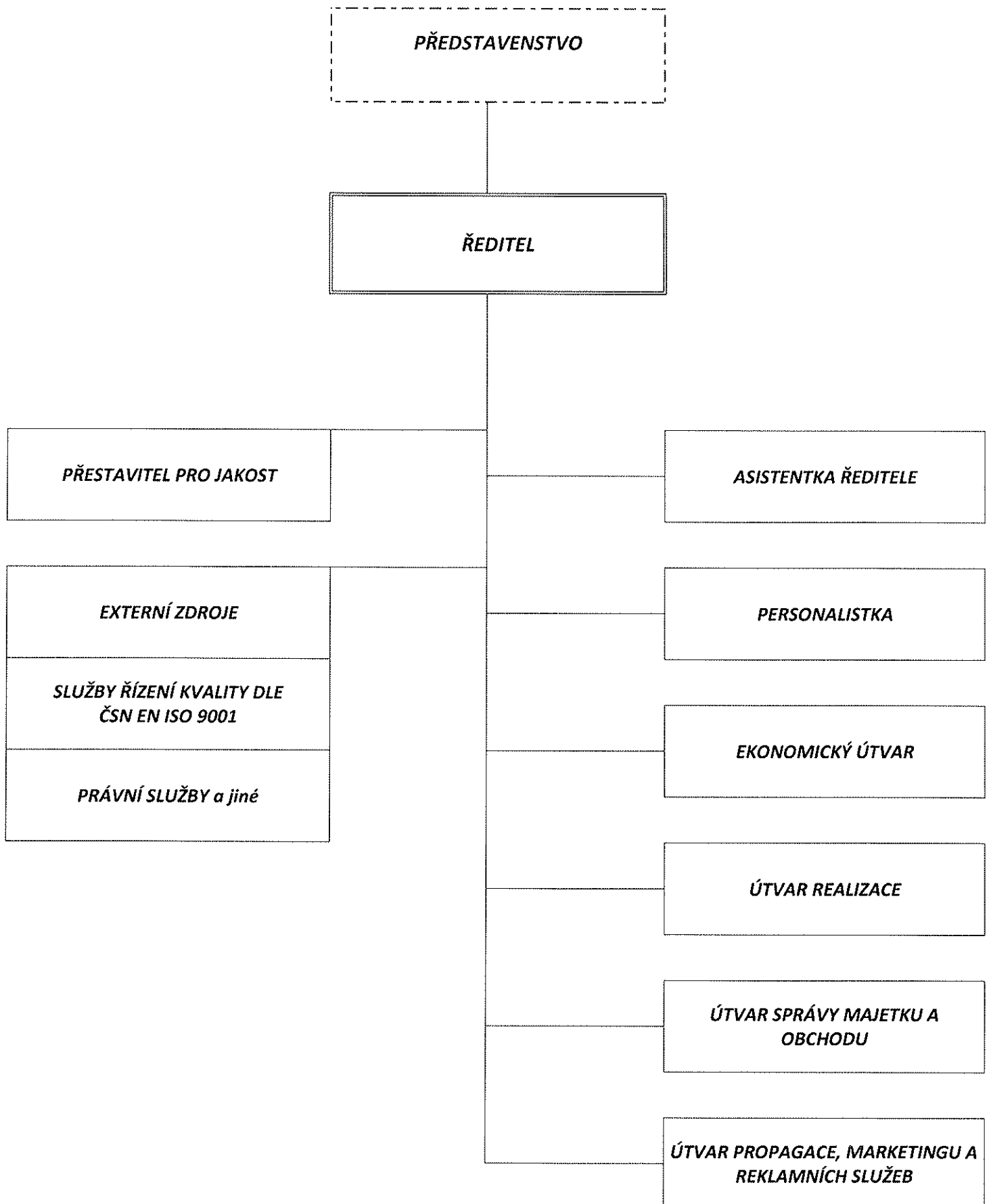
Nebylo poskytnuto žádné ručení majetkem akciové společnosti ani žádné úvěry a půjčky.

6. SCHÉMA ŘÍZENÍ A MANAGEMENT SPOLEČNOSTI

MANAGEMENT SPOLEČNOSTI

| | |
|-------------------------------|---|
| Ing. Josef FRIEDRICH | ředitel společnosti |
| Mgr. Nad'a SCHUBERTOVÁ | vedoucí útvaru propagace, marketingu a reklamních služeb |
| Bohuslav HOTÁREK | vedoucí útvaru realizace |
| Ing. Jan Schmidtmayer | vedoucí útvaru správy majetku a obchodu |
| Dana Vítková | vedoucí ekonomického útvaru |

Organizační schéma společnosti



7. ÚDAJE O ZÁKLADNÍM KAPITÁLU

Upsaný základní kapitál činí 248 455 000,- Kč a je zcela splacen. Základní kapitál je rozložen na 248 455 ks akcií o jmenovité hodnotě po 1 000,- Kč. Všechny akcie znějí na majitele, jsou v zaknihované podobě a jsou registrované.

Společnost nevydala žádné cenné papíry, které opravňují k uplatnění práva na výměnu za jiné účastnické cenné papíry nebo na přednostní úpis jiných účastnických cenných papírů.

• Vlastnická struktura

Společnost ve smyslu ustanovení § 66a Obchodního zákoníku je společností s většinovým společníkem a je osobou ovládanou. Ovládající osobou je Podpůrný a garanční rolnický a lesnický fond a.s., Za Poříčskou branou 256/6, 186 00 Praha 8, IČO 49 24 14 94, který vlastní celkem **218 240 ks akcií, tj. 87,84 %**.

Počet vlastních akcií: 0

Počet akcií v majetku členů představenstva: 0

Počet akcií v majetku členů dozorčí rady: 0

Počet akcií ve vlastnictví zaměstnanců: 10

Fyzické osoby vlastní 29 958 ks akcií, na které připadá 29 958 000 Kč základního kapitálu, to je 12,06 % z celkového základního kapitálu společnosti. Ostatní právnické osoby vlastní 257 akcií (0,10 % ze základního kapitálu).

Celkem má akciová společnost 2 955 akcionářů. Jedná se o údaje z výpisu z registru emitenta z Centrálního depozitáře cenných papírů, a.s., Praha 1 z 26. června 2013, které má emitent k dispozici.

Rozsah hlasovacích práv je spojen s vlastnictvím akcií. Jedna akcie představuje 1 hlas. Práva a povinnosti akcionáře se řídí obecně závaznými právními předpisy a stanovami společnosti. Svá práva uplatňují akcionáři především prostřednictvím valné hromady.

Informace o majetkových účastech společnosti:

Akciová společnost nemá žádné podíly v jiných společnostech.

• Údaje o cenných papírech

Základní kapitál 248 455 tis. Kč

Vlastní kapitál k 31.12.2013 487 591 tis. Kč

Od doby založení akciové společnosti nedošlo ke změnám základního kapitálu.

| | |
|--|-----------------------------|
| Druh cenného papíru | kmenové |
| Forma | akcie na majitele |
| Podoba | zaknihovaná |
| Počet kusů | 248 455 ks |
| Připojené kupony | ne |
| ISIN | ISIN CZ 000 907 2658 |
| Jmenovitá hodnota 1 akcie | 1 000,- Kč |
| Celkový objem emise | 248 455 tis. Kč |
| Hodnota vlastního kapitálu na 1 akcii | 1 962,49 Kč |

Na základě rozhodnutí Komise pro cenné papíry byly naše akcie podle platného zákona vyloučeny z obchodování na veřejném trhu ke dni 20. 11. 2002.

Dividendy nebyly od vzniku akciové společnosti vypláceny. Tantiémy byly od vzniku akciové společnosti vypláceny členům statutárních orgánů pouze jednou, a to v roce 2005 v objemu 1 500 tis. Kč.

Členům představenstva a dozorčí rady nebyly během existence a.s. poskytnuty žádné úvěry, půjčky, ani ručení majetkem. Další činnost statutárních orgánů nemá význam pro posouzení emitenta.

Skutečnosti důležité pro uplatňování akcionářských práv společnosti dle stanov uveřejňujeme v celostátním deníku Hospodářské noviny, nestanoví-li zákon jinak.

V roce 2013 ani v účetním roce předcházejícím nebyla učiněna veřejná nabídka převzetí akcií emitenta činěná třetími osobami, ani veřejná nabídka převzetí akcií jiných společností činěná emitentem.

Údaje o soudních, správních nebo rozhodčích řízeních

Soudní, správní nebo rozhodčí řízení zahájená během posledních dvou účetních období nemají významný vliv na finanční situaci společnosti.

Způsob převodu cenných papírů

K převodu akcií dochází registrací převodu v zákonem stanovené evidenci na základě příkazu k registraci převodu. Převoditelnost akcií není omezena.

Přehled o změnách vlastního kapitálu:

(tis. Kč)

| | rok 2009 | rok 2010 | rok 2011 | rok 2012 | rok 2013 |
|--|----------------|----------------|----------------|----------------|----------------|
| Vlastní kapitál – stav k 1. 1. | 430 466 | 445 658 | 473 348 | 478 411 | 482 270 |
| Základní kapitál | 248 455 | 248 455 | 248 455 | 248 455 | 248 455 |
| Fondy kapit., rezervní, ostatní | 21 677 | 22701 | 24 358 | 24 842 | 25 231 |
| Výsledek hospodaření min. let | 160 102 | 174 296 | 200 342 | 204 885 | 208 518 |
| Hospodářský výsledek | 15 424 | 27 896 | 5 256 | 4 088 | 5 387 |
| Vlastní kapitál - stav k 31.12. | 445 658 | 473 348 | 478 411 | 482 270 | 487 591 |

Hospodářský výsledek na 1 akcii:

| | |
|--------|-----------|
| • 2003 | 120,53 Kč |
| • 2004 | 305,15 Kč |
| • 2005 | 44,41 Kč |
| • 2006 | 6,51 Kč |
| • 2007 | 29,20 Kč |
| • 2008 | 201,05 Kč |
| • 2009 | 62,08 Kč |
| • 2010 | 112,28 Kč |
| • 2011 | 21,15 Kč |
| • 2012 | 16,45 Kč |
| • 2013 | 21,68 Kč |

8. ZPRÁVA VEDENÍ SPOLEČNOSTI O ČINNOSTI A HOSPODAŘENÍ

ZÁKLADNÍ ČINNOSTI

Výsledky hospodaření za rok 2013 z hlediska věcného i finančního lze přes všechny potíže hodnotit velmi kladně. Úspěšně byly zrealizovány naplánované výstavní akce pořádané v areálu v Českých Budějovicích. Podařilo se splnit rozhodující ukazatele finančního plánu, investiční výstavby a údržby. V průběhu sledovaného roku byl dále aplikován Systém řízení managementu kvality, který byl potvrzen 1. dozorovým auditem. Na základě dosažených výsledků předpokládáme, že akciová společnost obhájí své pozice mezi výstavními organizacemi v ČR.

Podrobné informace a hodnocení jednotlivých součástí věcného a finančního plánu obsahuje další část zprávy o činnosti a.s.

• VÝSTAVNÍ AKCE V AREÁLU VÝSTAVIŠTĚ

V roce 2013 realizoval útvar výstav v areálu výstaviště následující výstavní akce: Mobil salon, Hobby, Slavnosti piva, Země živelka, Vzdělání a řemeslo, Hobby podzim, Móda show, Prezentační výstava středních škol, Adventní trhy a výstavy psů.

Mobil salon

19.- 21.4. 2013

Nad 21. ročníkem výstavy Mobil salon se osobně účastnil ministr pro místní rozvoj ČR ing. Kamil Jankovský a záštitu převzali: hejtman Jihočeského kraje Mgr. Jiří Zimola, primátor statutárního města České Budějovice Mgr. Juraj Thoma a ředitel Jihočeské hospodářské komory ing. Jiří Stráský. O pozornost návštěvníků se ucházelo celkem 66 vystavovatelů, na celkové kryté výstavní ploše 2.541 m² a celkové volné výstavní ploše 2.683 m². Na výstaviště se přišlo podívat 8 576 návštěvníků při celkových tržbách 1 617 tis. Kč a podle výsledků průzkumu návštěvnické spokojenosti výstava splnila jejich očekávání.

Výstava jako celek navázala na některé velmi atraktivní a oblíbené doprovodné programy, které se pomalu stávají nosnou páteří výstavy. Pavilon Z byl jako tradičně věnován IZS. Před pavilonem mohli návštěvníci shlédnout např. zásahy policie hasičů, policejních psů. Expozice projektu BESIP – Jedeme v tom všichni byla velmi přínosná a rovněž tak předvedené kaskadérské akce agentury Grazy Day, které byly cíleně zaměřené na mladé motorkáře a předcházení kritickým situacím v provozu. Velmi dobrým počinem byla i navázaná spolupráce s Armádou ČR.

Hobby

15.-19.5.2013

Druhá největší výstava pořádaná Výstavištěm České Budějovice a.s. i v letošním roce uskutečnila v nové dislokaci. Poradny a komponovaný pódiový doprovodný program byly přesunuty do pavilonu Z, do pavilonu T byly umístěny odborné technické firmy. Venkovní expozice zaujaly jako obvykle volné plochy po celé hlavní trase a kolem pavilonu Z.

Hudební doprovodný program probíhal na 2 scénách – v Pivovarské zahradě, v Amfiteátru, kde vystoupili nově některé rockové skupiny. Naplňuje se tím nastoupený trend, jehož cílem je oslovit i mladší návštěvníky výstavy. V rámci ProRodeo Tour 2013 se konala rodeo show, která se stala pravidelnou součástí této výstavy.

Výstavy se zúčastnilo 384 vystavovatelů a obchodníků a navštívilo ji 47 877 návštěvníků, což je o 9 000 méně než vloni. Výnosy byly díky nižší návštěvnosti o 8,86% nižší proti roku 2012.

Vzájmu rozšíření výstavy bude při přípravě koncepce výstavy věnována pozornost opatřením, která by vedla k modernizaci výstavy, a hledání nových témat spojených s možnou prezentací velkých odborných firem.

Slavnosti piva

7.-8.6.2013

Výstava byla opět centralizována do Pivovarské zahrady a přilehlých volných ploch. Záštitu přijal: ministr zemědělství ČR, hejtman Jihočeského kraje a primátor města České Budějovice.

Proběhla degustační soutěž o značku Pivo České republiky 2013, kterou pořádáme již tradičně ve spolupráci s firmou REVEL a pod dozorem inspekčního orgánu TÜV SÜD Czech s.r.o. Do soutěže se letos přihlásilo 52 pivovarů s 322 vzorky pív.

Rozvoj malých rodinných pivovarů a minipivovarů vedl v nedávné minulosti k vytvoření samostatných 5 kategorií a následně k většímu počtu přihlášených soutěžících. Letos se v soutěži prezentovalo 19 minipivovarů.

Výstava pro širokou veřejnost se uskutečnila v přibližně stejném rozsahu jako vloni – zúčastnilo se 92 vystavovatelů a obchodníků, z toho 16 expozic bylo přímo pivovarů. Další pivovary se mohly prezentovat v technicky zajištěné nabídce točených pív z degustační soutěže. Výstavu navštívilo 16 543 návštěvníků při celkových tržbách 1 060 tis. Kč.

Na Slavnostech piva byly opět vyhlášeny výsledky soutěže "Chutná hezky jihočesky", pořádané jihočeskou Agrární komorou.

Země živitelka

29.8.-3.9.2013

Slavnostní zahájení jubilejního 40. ročníku výstavy proběhl za účasti nejvyšších představitelů státu a vlády. Dále se zúčastnili všichni tradiční partneři, jak ze strany vystavovatelů, tak ze strany významných svazů, (Ministerstvo zemědělství, Ministerstvo pro místní rozvoj ČR, Agrární komora ČR, Potravinářská komora ČR, SZIF, ČSMVD, Český rybářský svaz, Český svaz chovatelů, Českomoravská myslivecká jednota, Český svaz včelařů, Zelinářská unie Čech a Moravy, Ovocnářská unie, Český zahrádkářský svaz, Jihočeský svaz chovatelů koní atd).

Prioritním pavilonem pro prezentaci významných institucí byl opět nový pavilon T. zájem o prezentaci v těchto prostorách projevil SZIF se značkou Klasa a Regionální potraviny. NS

MAS ČR o. s. v pavilonu Z rozšířila svou prezentaci, včetně obsazení zpevněné volné plochy 507 pro venkovskou tržnici a podia s doplňujícím doprovodným programem. Odborný doprovodný program opět určoval jednotlivé oborové dny: Den českých pekařů a cukrářů, Družstevní den, Den českého venkova, Národní dožínky, Den myslivosti, Den jihočeského kraje, Den zdraví, Den zemědělské techniky, Den potravin. Mezinárodní výstava družstevnictví - uskutečnil se seminář „Perspektivy družstevní formy podnikání.

Spokojenost zástupců Svazu pekařů a cukrářů s loňským pořádáním semináře na výstavišti vedla k opakované účasti ve zvětšeném rozsahu. Tato akce významně pozvedá odbornou úroveň prezentace potravinářského oboru a je perspektivní pro další rozvoj. Pošesté se při výstavě Země živitelka také konal mezinárodní seminář pořádaný Obchodním zastoupením Ruské Federace v ČR ve spolupráci s Agrární komorou ČR a Hospodářskou komorou RF, tentokrát na téma: „Moderní technologie v zemědělství“. Tohoto semináře se účastní rovněž tuzemští dodavatelé investičních celků a je významnou příležitostí pro navázání obchodní spolupráce.

Kulturní doprovodný program se uskutečnil na několika scénách (Pivovarská zahrada, Letní Amfiteátr, Dětský koutek, podium před Pavilonem venkova, podium u Mysliveckého pavilonu). Uskutečnil se již tradiční Večer venkova. Ve spolupráci s Agrární komorou ČR proběhly Národní dožínky za účasti nejvyšších představitelů státu a vlády.

Výstavy se zúčastnilo 527 vystavovatelů a spoluvystavovatelů a 141 obchodníků. Celkově byla výstava menšího rozsahu, jak v počtu účastníků, tak vykazovaných m². Navýšením ceny krytých ploch i vstupného a získáním zakázky pro SZIF ve výši 2 063 tis. Kč však výstava přinesla celkem 44 952 tis. Kč, tj. ve srovnání s r. 2012 nárůst výnosů o 5,7%. Výstavu navštívilo 101 082 návštěvníků, což je srovnatelný počet jako v předchozích dvou letech.

Hobby podzim, Móda show

17.10.-20.10.2013

Výstavy Hobby podzim a Móda show se uskutečnily v nové dislokaci v pavilonech T a Z. Bylo dosaženo ucelenějšího a více koncepčního vzhledu výstavy. Volného prostoru v přední části areálu bylo využito pro parkování návštěvníků.

Bylo dosaženo celkových tržeb 3 086 tis. Kč, což představuje ve srovnání s předchozím ročníkem pokles o 2,8%. Výstavu navštívil přibližně stejný počet návštěvníků, tj. 20 731.

V rámci doprovodného programu se s velkým úspěchem uskutečnila ve spolupráci s Jihočeským muzeem Výstava podzimních hub. V pavilonu T2 proběhl 4. ročník esoterického festivalu Zlatý střed, tentokrát doplněný pavilonem tvůrčích dílen. V pavilonu Z probíhal tradiční pódiový program. Uskutečnil se Den s Receptářem prima nápadů s Dr. Přemkem Podlahou.

Proběhl velmi úspěšný kulturní doprovodný program v Pivovarské zahradě.

Vzdělání a řemeslo

20.11.-22.11.2013

Nad 19. ročníkem výstavy převzali záštitu ministr školství, mládeže a tělovýchovy, ministr průmyslu a obchodu a hejtman Jihočeského kraje. V pavilonu T2 se uskutečnil I. ročník knižního veletrhu v jižních Čechách.

Výstava byla podpořena projektem „Úspěšná mládež“ spolu s Jihočeskou hospodářskou komorou a hospodářskou komorou v Linzi. MŠMT přiznalo této akci dotaci ve výši 155 tis. Kč, dar Jihočeského kraje činil 150 tis. Kč.

Bylo dosaženo tržeb v celkové výši 3 900 tis. Kč, což je více o 16,30% než v roce 2012. Akci navštívilo více než 14 103 návštěvníků, což znamená ve srovnání s r. 2012 mírný pokles. V rámci výstavy proběhlo 18 studentských soutěží, z toho jako novinka jízda zručnosti traktorem s vlekem, která se uskutečnila ve spolupráci se Zemědělským svazem. Opět proběhla soutěž v aranžování AR JUNIOR a Mistrovství republiky mladých kadeřníků a kosmetiček HARMONIE 2013.

Součástí výstavy byl rovněž odborný doprovodný program. 11. Setkání Klubu personalistů na téma „Motivační, hodnotící a odměňovací systémy ve firmách“, pořádala Jihočeská hospodářská komora, JAIP, o.p.s. a ZcechInvest.

Nový projekt „Škola druhé šance“, umožnila získání praktických dovedností mladým lidem, kteří nezískali žádné odborné vzdělání. Projekt byl realizován ve spolupráci se švédskými školami druhé šance z Malmö a Norrköpingu a městem Norrköping.

Výstava Vzdělání a řemeslo je jednou z příležitostí, kde jsou realizovány aktivity projektu. Letošní ročník přispěl k informovanosti českých dětí a rodičů o způsobech a možnostech studia v Rakousku, umožnil společnou účast rakouských a českých učňů/studentů na pořádaných workshopech. Inspiroval české školy i podniky v oblasti možností vzájemné spolupráce.

Výstavy se zúčastnilo 142 vystavovatelů, spoluvystavovatelů a obchodníků, z toho 77 škol vystavujících. Další školy se účastnily soutěží. Celkem se výstavy zúčastnilo 115 škol.

Adventní trhy

29. 11. - 1. 12. 2013

Proběhla výstava Adventní trhy, opět v pavilonu T. Výstava byla doplněna pódiovým programem s vánoční tematikou. Bylo dosaženo celkových tržeb 895 tis. Kč. Výstavu navštívilo 20 090 návštěvníků. V rámci Adventních trhů proběhla také jednodenní Prezentační výstava středních škol. Výstavy se letos zúčastnilo 15 škol (což je o 4 méně než vloni).

Výstavy psů

V roce 2013 proběhly v areálu výstaviště výstavy psů, které v areálu již tradičně pořádají Kynologické sdružení České Budějovice a Českobudějovický kynologický klub. Jednalo se o následující akce:

- Oblastní výstava psů
- Mezinárodní výstava psů jarní
- Mezinárodní výstava psů podzimní

Celkem představují tržby za tyto akce 1 344 tis. Kč, tj. ve srovnání s r. 2012 pokles o 3,7%. Spolupráce s Českobudějovickým kynologickým klubem i s Kynologickým sdružením České Budějovice bude pokračovat i v roce 2014.

- **EXTERNÍ REALIZACE**

Ve sledovaném roce jsme zaznamenali mírný pokles tohoto produktu. Ve srovnání s rokem 2012 poklesly tržby za externí zakázky útvaru realizace o 425 tis. Kč, tj. o 8%.

- **REKLAMNÍ SLUŽBY**

Plán výnosů byl v roce 2013 překročen o 0,72 %. Přestože se jedná o velké množství drobných akcí, je dosahována ziskovost těchto zakázek. Výnosy útvaru marketingu, propagace a reklamních služeb jsou obsaženy i ve výnosech jednotlivých výstav v areálu. Celkem přinesl tento útvar výnosy v objemu 6 295 tis. Kč.

- **OSTATNÍ PRODUKTY a. s.**

Jedná se především o trvalé pronájmy ploch, které nejsou využity pro výstavy a tržby za ostatní drobné akce konané v době mimo hlavní výstavy v areálu. Patří sem i drobné zakázky útvaru realizace v objemu 0,6 mil. Kč (např. zápůjčky). Významné tržby plynou akciové společnosti z trvalých pronájmů (5,0 mil. Kč) a z pronájmů pavilonu Z (1,3 mil. Kč) kde se v sezóně 2013 uskutečnilo 13 plesů a několik dalších společenských a kulturních akcí. Akce v pavilonu Z, v novém pavilonu T, trvalé pronájmy a další zakázky útvaru ředitele a správy majetku včetně tržeb za služby v rámci výstav (parkovné, úklidy atd.) přinesly společnosti výnosy v objemu více než 8,9 mil. Kč. Tyto zakázky vykazují značně vysokou míru zisku.

INVESTICE

Čerpání investic celkem v r. 2013
Umístění investice
Způsob financování

12 929 tis. Kč
tuzemsko
vlastní zdroje

Rekapitulace investic

- stavební investice
- strojní investice
- nehmotné investice
- jiné investice

9 075 tis. Kč
446 tis. Kč
1 384 tis. Kč
2 024 tis. Kč

ČERPÁNÍ INVESTIC CELKEM (včetně nedokončených)

12 929 tis. Kč

• Investice realizované v posledních 5 letech

| | 2009 | 2010 | 2011 | 2012 | 2013 |
|--------------------|-----------------------|-----------------------|------------------------|-----------------------|-----------------------|
| Nehmotné investice | 0 tis. Kč | 0 tis. Kč | 0 tis. Kč | 6 721 tis. Kč | 1 384 tis. Kč |
| Stavební investice | 12 046 tis. Kč | 20 673 tis. Kč | 181 581 tis. Kč | 8 309 tis. Kč | 9 075 tis. Kč |
| Strojní investice | 1 094 tis. Kč | 2 302 tis. Kč | 561 tis. Kč | 2 192 tis. Kč | 446 tis. Kč |
| Jiné investice | 0 tis. Kč | 0 tis. Kč | 0 tis. Kč | 4 889 tis. Kč | 2 024 tis. Kč |
| CELKEM | 13 149 tis. Kč | 22 975 tis. Kč | 182 142 tis. Kč | 22 111 tis. Kč | 12 929 tis. Kč |

OPRAVY A ÚDRŽBA

Opravy a údržba plán 2013:
Skutečnost 2013:

1 000 tis. Kč
735 tis. Kč

Opravy a údržba běžné:

Přehled údržbových prací :

- Servis a opravy výtahů
- Servis a oprava kotlů a spalínových cest
- Výměna bojleru
- Revize HP
- El. revize
- Servisní prohlídka pavilonu T
- Oprava klempířských prvků v areálu
- Zapůjčení plošiny
- Oprava sklenářských prvků v areálu

- Servis automatických vstupních dveří
- Rekultivace a revitalizace parku
- Oprava výtahu ve skladu fundusu
- Oprava klimatizací
- Oprava oplocení
- Elektroinstalační práce
- Oprava parketu
- Opravy závory
- Oprava kanalizace
- Oprava střech pavilonu R2
- Zabudování žaluzií
- Výměna radiátorových ventilů+ montáž termoregulačních hlavíc 1. etapa
- Čištění kanalizace
- Oprava podlahové krytiny
- Rozšíření EZS
- Výmalba pavilonů
- Ostatní opravy (kopírka, fukar, výtah, drobné opravy v areálu...)

V roce 2013 byly realizovány opravy pro zachování bezpečnosti provozu v a.s. Mezi finančně největší akce patřily elektroinstalační práce, opravy přípojných míst, opravy kanalizačních vpustí a různé stavební a klempířské práce.

Zákonné rezervy na opravy:

Společnost netvořila zákonné rezervy na opravy.

Ekologie a odpadové hospodářství

Akciová společnost spolupracuje v oblasti řešení ekologie a odpadového hospodářství s poradenskou firmou Mikrochem LKT, spol. s r.o. Třeboň.

V této oblasti bylo ve sledovaném období zpracováno „Hlášení o produkci a nakládání s odpady“.

V rámci ekologie dále zajišťujeme čištění odpadních vod z kuchyně pomocí mikrobiálních kultur a měření kvality podzemní vody ve vrtu.

Na odvozu a likvidaci odpadů se podílely následující firmy:

| | |
|---|------------|
| A.S.A. (směsný komun. odpad, plasty, sklo, uliční smetky) | 157 864 Kč |
| Rumpold (směs.kom. odpad, směsné obaly, cihly, stav. mat.) | 195 106 Kč |
| Tráva s.r.o. (odpad rostlinných pletiv) | 29 748 Kč |
| EKO PF (čištění odpad. vod a likvidace biologicky rozložit. odpadu z kuchyně) | 27 539 Kč |
| EKO PF (odpad. Vody-mikrobiální kultura) | 23 489 Kč |
| Mikrochem LKT s. r.o. Třeboň (poradenská činnost) | 19 500 Kč |
| Aqaserv (měření jakosti podzemní vody z vrtu HP1) | 2 856 Kč |

| | |
|--|-------------------|
| Celkové náklady na ekologii a odpadové hospodářství | 456 102 Kč |
| Tržba z prodeje železného šrotu – REMET | - 29 532 Kč |

Náklady na ekologii a odpadové hospodářství v roce 2013 činí po odečtení tržeb celkem 426 570 Kč.

Revitalizace zeleně

Rozsáhlou akcí, která byla zahájena ve sledovaném roce, je „**Revitalizace zeleně areálu výstaviště**“. Náklady celkem představují 13 030 tis. Kč, z toho v roce 2012 bylo z provozních prostředků vynaloženo celkem 6 380 tis. Kč a v roce 2013 byla vynaložena částka 6 650 tis. Kč. Ukončení procesu je plánováno na prosinec 2013, závěrečné zhodnocení akce do 31.3.2014. Do výnosů byla proúčtována i dotace z MŽP na tuto akci v objemu 4 527 tis. Kč v roce 2012, v roce 2013 v objemu 4 619 tis. Kč (tj. 75% způsobilých nákladů vynaložených v hodnoceném roce).

PRACOVNÍCI A MZDY

Pracovníci

K 31. 12. 2013 bylo u VÝSTAVIŠTĚ České Budějovice a.s. zaměstnáno 51 fyzických pracovníků v následujícím složení:

| Kategorie | Počet | z toho v produktivním. věku |
|---------------|-----------|-----------------------------|
| THP | 28 | 28 |
| D | 23 | 22 |
| CELKEM | 51 | 50 |

Přehled vývoje počtu pracovníků za léta 2008 – 2013

| Průměr. evidenční počet pracovníků | 2008 | 2009 | 2010 | 2011 | 2012 | 2013 | 2013/2012 v % |
|------------------------------------|------|------|------|------|------|------|---------------|
| Fyzické osoby | 67 | 62 | 60 | 58 | 57 | 51 | 89,47 |
| Přepočt. osoby | 67 | 62 | 60 | 58 | 57 | 55 | 96,49 |

Mzdy

Vývoj mzdových prostředků v letech 2008 – 2013

| Ukazatel | 2008 | 2009 | 2010 | 2011 | 2012 | 2013 | 2013/ 2012 (v %) |
|-----------------------------------|--------|--------|--------|--------|--------|--------|------------------------|
| Mzdy celkem | 19 993 | 19 165 | 19 920 | 20 037 | 19 600 | 19 176 | 97,84 |
| Mzdy bez OON | 18 749 | 18 147 | 18 871 | 18 982 | 18 686 | 17 995 | 96,30 |
| Průměrná měsíční mzda v Kč | 23 320 | 24 391 | 26 210 | 27 273 | 27 319 | 27 265 | 99,80 |
| Přepočtení pracovníci | 67 | 62 | 60 | 58 | 57 | 55 | 96,49 |

FINANČNÍ ČÁST

Úplná účetní závěrka je ve výroční zprávě obsažena v rozsahu Rozvahy a Výkazu zisku a ztrát za poslední 3 účetní období, včetně přílohy k roční závěrce.

• Přehled vybraných ukazatelů v časové řadě 2009 – 2013

(tis. Kč)

| Ukazatel | 2009 | 2010 | 2011 | 2012 | 2013 | 2013/2012 v % |
|--|--------|---------------|--------|----------------|--------|------------------|
| Přidaná hodnota | 46 248 | 45 411 | 47 916 | +++/ 44 721 | 45 728 | 102,25 |
| Výkonová spotřeba | 38 287 | 32 863 | 35 725 | +++/ 44 282 | 45 198 | 102,07 |
| Výkony | 84 507 | 78 248 | 83 617 | 88 984 | 90 865 | 102,11 |
| Mzdové náklady | 19 165 | 19 920 | 20 037 | 19 600 | 19 176 | 97,84 |
| Produktivita práce (výkony/ l prac.) | 1 363 | 1 304 | 1 442 | 1 561 | 1 652 | 105,83 |
| Produktivita práce (přid.hodnota/l prac.) | 746 | 757 | 826 | 785 | 831 | 105,86 |
| Průměrná měsíční mzda v Kč | 24 391 | 26 210 | 27 273 | 27 319 | 27 265 | 99,80 |
| Hospodářský výsledek | 15 424 | ++/ 27 896 | 5 256 | 4 088 | 5 387 | 131,78 |
| Průměrný počet přepočtených pracov. | 62 | 60 | 58 | 57 | 55 | 96,49 |

+) vliv prodeje severní části areálu

++) vliv proúčtování zákonných rezerv na opravy

+++) prudký nárůst výkonové spotřeby vyvolala především realizace procesu „revitalizace zeleně“.
Po vyloučení tohoto vlivu by růst výkonové spotřeby zhruba odpovídal nárůstu výkonů.

- **KOMENTÁŘ K EKONOMICKÝM VÝSLEDKŮM**

- Akciová společnost splnila hospodářský výsledek i ukazatel „přidaná hodnota“ stanovený plánem, a to i přes probíhající proces revitalizace zeleně.
- Výkony vzrostly ve srovnání s rokem 2012 o 1,9%. Nárůst celkových výnosů (včetně proúčtované dotace) činí 2,4 %.
- Důležitou akcí byla slavnostní prezentace nového pavilonu T v severní části areálu vybraným agenturám a firmám v rámci výstavy Mobil salon se všemi možnostmi jeho využití. Ve spolupráci s agenturou 11PM je připravován projekt zahrnující kulturní pořady v tomto pavilonu do koncertních turné po ČR. Zajištění zakázek za účelem využití pavilonu T zůstává nejdůležitějším strategickým úkolem pro další období.
- Ve sledovaném roce pokračovala rozsáhlá investiční akce v objemu 9,7 mil. Kč, týkající se nového software. Zkušební provoz byl zahájen 1.6.2013, ve sledovaném roce bylo na tuto investici vyčerpáno 1 279 tis. Kč.
- Taktéž pokračoval proces revitalizace zeleně v areálu, který je spolufinancován dotacemi MŽP. Ukončení projektu bylo v prosinci 2013. (Název akce a projektu: CZ.1.02/6.5.00/10.09482 Revitalizace a rekonstrukce parku areálu Výstaviště České Budějovice a.s.).
- Činnost obchodních útvarů byla zaměřena na intenzivní nábor zákazníků pro všechny produkty naší akciové společnosti. V zájmu udržení úrovně výstav a v zájmu zabezpečení jejich dalšího rozvoje je velmi důležité zabývat se důkladně koncepcemi a novými nosnými tématy jednotlivých výstavních akcí.
- Společnost úspěšně obhájila v 1. dozorovém auditu Systém managementu kvality dle normy ČSN EN ISO 9001:revize 2001.
- Celkově lze hodnotit uplynulý rok jako ekonomicky velmi úspěšný.

| ROZVAHA v tis. Kč netto | k 31.12.2013 | K 31.12.2012 | k 31.12.2011 |
|---|--------------|--------------|--------------|
| AKTIVA CELKEM | 501 201 | 497 941 | 511 483 |
| Pohledávky za upsaný vlastní kapitál | 0 | 0 | 0 |
| Dlouhodobý majetek | 425 177 | 426 590 | 424 015 |
| Dlouhodobý nehmotný majetek | 7 652 | 6 721 | 0 |
| Software | 7 652 | 0 | 0 |
| Nedokončený dlouhodobý nehmotný majetek | 0 | 6 721 | 0 |
| Dlouhodobý hmotný majetek | 417 525 | 419 869 | 424 015 |
| Pozemky | 49 850 | 49 850 | 49 850 |
| Stavby | 355 021 | 356 944 | 359 994 |
| Samostatné movité věci a soubory movit. věcí | 12 094 | 12 559 | 7 842 |
| Nedokončený dlouhodobý hmotný majetek | 560 | 516 | 2 128 |
| Poskytnuté zálohy na dlouhod. hmotný majetek | 0 | 0 | 4 201 |
| Dlouhodobý finanční majetek | 0 | 0 | 0 |
| Oběžná aktiva | 74 137 | 70 562 | 87 419 |
| Zásoby | 2 748 | 2 177 | 1 981 |
| Materiál | 2 734 | 2 163 | 1 956 |
| Zboží | 14 | 14 | 25 |
| Dlouhodobé pohledávky | 0 | 0 | 0 |
| Krátkodobé pohledávky | 9 477 | 5 640 | 7 617 |
| Pohledávky z obchodních vztahů | 3 048 | 3 037 | 2 674 |
| Stát - daňové pohledávky | 6 121 | 715 | 3 804 |
| Krátkodobé poskytnuté zálohy | 147 | 848 | 1 138 |
| Dohadné účty aktivní | 0 | 1 040 | 0 |
| Jiné pohledávky | 161 | 0 | 1 |
| Krátkodobý finanční majetek | 61 912 | 62 745 | 77 821 |
| Peníze | 84 | 76 | 138 |
| Účty v bankách | 32 186 | 62 669 | 77 683 |
| Krátkodobé cenné papíry a podíly | 29 642 | 0 | 0 |
| Časové rozlišení | 1 887 | 789 | 49 |
| Náklady příštích období | 1 659 | 364 | 49 |
| Příjmy příštích období | 228 | 425 | 0 |
| PASIVA CELKEM | 501 201 | 497 941 | 511 483 |
| Vlastní kapitál | 487 591 | 482 270 | 478 411 |
| Základní kapitál | 248 455 | 248 455 | 248 455 |
| Kapitálové fondy | 955 | 795 | 645 |
| Rezervní fondy, nedělit. fond, ostatní fondy ze zisku | 24 276 | 24 047 | 23 713 |
| Zákonný rezervní fond | 23 592 | 23 388 | 23 124 |
| Statutární a ostatní fondy | 684 | 659 | 589 |
| Výsledek hosp. z minulých let (nerozdělený zisk) | 208 518 | 204 885 | 200 342 |
| Hospodářský výsledek běžného účetního období | 5 387 | 4 088 | 5 256 |
| Cizí zdroje | 13 478 | 11 947 | 29 450 |
| Rezervy | 0 | 0 | 0 |
| Rezervy podle zvláštních právních předpisů | 0 | 0 | 0 |
| Rezervy na daň z příjmů | 0 | 0 | 0 |
| Dlouhodobé závazky | 7 961 | 7 307 | 6 875 |
| Odložený daňový závazek | 7 961 | 7 307 | 6 875 |
| Krátkodobé závazky | 5 517 | 4 640 | 22 575 |
| Závazky z obchodních vztahů | 1 715 | 821 | 19 733 |
| Závazky k zaměstnancům | 2 073 | 2 004 | 1 191 |
| Závazky ze sociál. zabezpečení a zdrav. pojištění | 1 253 | 1 252 | 1 220 |
| Stát - daňové závazky a dotace | 469 | 443 | 431 |
| Dohadné účty pasivní | 7 | 120 | 0 |
| Bankovní úvěry a výpomoci | 0 | 0 | 0 |
| Časové rozlišení | 132 | 3 724 | 3 622 |
| Výdaje příštích období | 0 | 3 541 | 3 515 |
| Výnosy příštích období | 132 | 183 | 107 |

| VÝKAZ ZISKŮ A ZTRÁTY | ke dni 31.12.2013 | ke dni 31.12.2012 | ke dni 31.12.2011 |
|--|------------------------------|------------------------------|------------------------------|
| Tržby za prodej zboží | 307 | 329 | 429 |
| Náklady vynaložené na prodané zboží | 246 | 310 | 405 |
| Obchodní marže | 61 | 19 | 24 |
| Výkony | 90 865 | 88 984 | 83 617 |
| Tržby za prodej vlastních výrobků a služeb | 90 664 | 88 896 | 83 522 |
| Aktivace | 201 | 88 | 95 |
| Výkonová spotřeba | 45 198 | 44 282 | 35 725 |
| Spotřeba materiálu a energie | 12 548 | 12 430 | 12 191 |
| Služby | 32 650 | 31 852 | 23 534 |
| Přidaná hodnota | 45 728 | 44 721 | 47 916 |
| Osobní náklady | 27 590 | 28 071 | 28 348 |
| Mzdové náklady | 19 177 | 19 600 | 20 038 |
| Odměny členům statutárních orgánů | 1 310 | 1 310 | 1 310 |
| Náklady na sociální a zdrav. pojištění | 6 591 | 6 747 | 6 660 |
| Sociální náklady | 512 | 414 | 340 |
| Daně a poplatky | 2 049 | 1 905 | 2 085 |
| Odpisy dlouh. nehm. a hmot. majetku | 13 336 | 13 016 | 9 639 |
| Tržby z prodeje dlouh. majetku a mater. | 161 | 233 | 81 |
| Tržby z prodeje dlouhod. majetku | 0 | 37 | 0 |
| Tržby z prodeje materiálu | 161 | 196 | 81 |
| Zůstatková cena prod. dlouhod. majetku a mater. | 88 | 55 | 57 |
| Zůstatková cena prod. dlouhod. majetku | 0 | 0 | 0 |
| Prodaný materiál | 88 | 55 | 57 |
| Změna stavu rezerv a opr. položek v provozní oblasti a nákl. příštích období | 24 | 295 | 42 |
| Ostatní provozní výnosy | 5 274 | 5 145 | 1 434 |
| Ostatní provozní náklady | 61 | 599 | 3 961 |
| Převod provozních výnosů | 0 | 0 | 0 |
| Převod provozních nákladů | 0 | 0 | 0 |
| Provozní výsledek hospodaření | 8 015 | 6 158 | 5 299 |
| Tržby z prodeje cenných papírů a podílů | 0 | 0 | 0 |
| Prodané cenné papíry a podíly | 0 | 0 | 0 |
| Výnosy z dlouhodobého finančního majetku | 0 | 0 | 0 |
| Výnosy z krátkodobého finančního majetku | 58 | 0 | 0 |
| Náklady z finančního majetku | 0 | 0 | 0 |
| Výnosy z přecenění cenných papírů a derivátů | 134 | 0 | 0 |
| Náklady z přecenění cenných papírů a derivátů | 530 | 0 | 0 |
| Výnosové úroky | 654 | 672 | 3 017 |
| Nákladové úroky | 0 | 0 | 0 |
| Ostatní finanční výnosy | 200 | 2 | 52 |
| Ostatní finanční náklady | 1 622 | 1 537 | 1 493 |
| Finanční výsledek hospodaření | -1 106 | - 863 | 1 576 |
| Daň z příjmů za běžnou činnost | 1 522 | 1 207 | 1 619 |
| Daň z příjmů za běžnou činnost splatná | 868 | 775 | 967 |
| Daň z příjmů za běžnou činnost odložená | 654 | 432 | 652 |
| Výsledek hospodaření za běžnou činnost | 5 387 | 4 088 | 5 256 |
| Mimořádné výnosy | 0 | 0 | 0 |
| Mimořádné náklady | 0 | 0 | 0 |
| Mimořádný výsledek hospodaření | 0 | 0 | 0 |
| Výsledek hospodaření za účetní období | 5 387 | 4 088 | 5 256 |
| Výsledek hospodaření před zdaněním | 6 909 | 5 295 | 6 875 |

• **NÁVRH NA VYPOŘÁDÁNÍ HOSPODÁŘSKÉHO VÝSLEDKU**

Hospodářský výsledek po zdanění za období 2013 5 386 515,09 Kč

| | |
|----------------------------------|-----------------|
| Příděl do rezervního fondu (5 %) | 269 000,00 Kč |
| Příděl do sociálního fondu | 250 000,00 Kč |
| Nerozdělený zisk | 4 867 515,09 Kč |

9. VYJÁDŘENÍ DOZORČÍ RADY

Dozorčí rada realizovala svou činnost ve společnosti v maximální míře s využitím získaných informací dle platných předpisů, které vymezují její pravomoci, zejména pak dle stanov společnosti a obchodních zákonů.

Dozorčí rada se v průběhu roku 2013 sešla celkem devětkrát a na svých jednáních hodnotila všechny činnosti akciové společnosti. Sledovala hlavně ekonomické výsledky předmětu podnikání akciové společnosti, a to především pořádání výstav v areálu výstaviště, stavby výstavních expozic v areálu i mimo něj. Dále byly průběžně hodnoceny mimoústavní akce útvaru správy majetku včetně trvalých pronájmů a zabývala se i ekonomickými výsledky z dalších aktivit společnosti, kterými jsou např. reklamní služby.

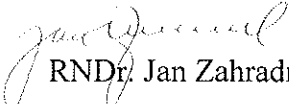
V roce 2013 přispěl k dobrým ekonomickým výsledkům i multifunkční pavilon T, který svou zajímavou architekturou a vynikající technickou variabilitou přilákal mnoho nových firem a podnikatelských subjektů. Tento pavilon slouží nejen k výstavním účelům, ale i k mimoústavním aktivitám různých společností.

Dozorčí rada se na svých zasedáních sjednotila v názoru, že hodnocení výstavních akcí v roce 2013 zaznamenaly velmi dobrou úroveň, což se odrazilo i na jejich ziskovosti. Například výstava Země živitelka zaznamenala dobrý hospodářský výsledek. V roce 2013 proběhlo i několik významných investičních akcí v areálu výstaviště jako rekonstrukce veřejného osvětlení a přípojných míst, vybudování zádveří T1 a T2, vybudování sprch v pavilonu B1, ekonomický informační systém, které jistě přispějí ke zkvalitnění služeb pro obchodní partnery akciové společnosti Výstaviště České Budějovice.

Účetní závěrka byla podrobena účetnímu auditu, který provedla společnost DANEPO s.r.o. Opava. Auditorská společnost dospěla k názoru, že účetní závěrka podává věrný a poctivý obraz aktiv, pasiv a finanční situace společnosti Výstaviště České Budějovice a.s. k 31.12.2013 a nákladů, výnosů a výsledku hospodaření za rok 2013 v souladu s českými účetními předpisy.

Dozorčí rada na svém zasedání přezkoumala roční závěrku společnosti, projednala zprávu auditora o ověření roční účetní uzávěrky a následně konstatovala, že roční účetní uzávěrka společnosti Výstaviště České Budějovice a.s. k 31.12.2013 byla vypracována řádně a v souladu se zákonnými předpisy České republiky.

Dozorčí rada proto doporučuje valné hromadě schválit roční účetní závěrku.


RNDr. Jan Zahradník
předseda dozorčí rady

10. ZPRÁVA A VÝROK NEZÁVISLÉHO AUDITORA

ZPRÁVA NEZÁVISLÉHO AUDITORA
určená akcionářům společnosti Výstaviště České Budějovice a.s.

Zpráva o účetní závěrce

Provedli jsme audit příložené účetní závěrky společnosti Výstaviště České Budějovice a.s., která se skládá z rozvahy k 31.12.2013, výkazu zisku a ztráty za rok končící 31.12.2013, přehledu o změnách vlastního kapitálu za rok končící 31.12.2013 a přílohy této účetní závěrky, která obsahuje popis použitých podstatných účetních metod a další vysvětlující informace. Údaje o společnosti Výstaviště České Budějovice a.s. jsou uvedeny v bodě 1 přílohy této účetní závěrky.

Odpovědnost statutárního orgánu účetní jednotky za účetní závěrku

Statutární orgán společnosti Výstaviště České Budějovice a.s. je odpovědný za sestavení účetní závěrky, která podává věrný a poctivý obraz v souladu s českými účetními předpisy, a za takový vnitřní kontrolní systém, který považuje za nezbytný pro sestavení účetní závěrky tak, aby neobsahovala významné (materiální) nesprávnosti způsobené podvodem nebo chybou.

Odpovědnost auditora

Naši odpovědností je vyjádřit na základě našeho auditu výrok k této účetní závěrce. Audit jsme provedli v souladu se zákonem o auditorech, mezinárodními auditorskými standardy a souvisejícími aplikačními doložkami Komory auditorů České republiky. V souladu s těmito předpisy jsme povinni dodržovat etické požadavky a naplánovat a provést audit tak, abychom získali přiměřenou jistotu, že účetní závěrka neobsahuje významné (materiální) nesprávnosti.

Audit zahrnuje provedení auditorských postupů k získání důkazních informací o částkách a údajích zveřejněných v účetní závěrce. Výběr postupů závisí na úsudku auditora, zahrnujícím i vyhodnocení rizik významné (materiální) nesprávnosti údajů uvedených v účetní závěrce způsobené podvodem nebo chybou. Při vyhodnocování těchto rizik auditor posoudí vnitřní kontrolní systém relevantní pro sestavení účetní závěrky podávající věrný a poctivý obraz. Cílem tohoto posouzení je navrhnout vhodné auditorské postupy, nikoli vyjádřit se k účinnosti vnitřního kontrolního systému účetní jednotky. Audit též zahrnuje posouzení vhodnosti použitých účetních metod, přiměřenosti účetních odhadů provedených vedením i posouzení celkové prezentace účetní závěrky.

Jsme přesvědčeni, že důkazní informace, které jsme získali, poskytují dostatečný a vhodný základ pro vyjádření našeho výroku.

Výrok auditora

Podle našeho názoru účetní závěrka podává věrný a poctivý obraz aktiv a pasiv společnosti Výstaviště České Budějovice a.s. k 31.12.2013 a nákladů a výnosů a výsledku jejího hospodaření a peněžních toků za rok končící k 31.12.2013 v souladu s českými účetními předpisy.

Zdůraznění skutečnosti

Upozorňujeme na skutečnost uvedenou v bodě 8 přílohy účetní závěrky. V návaznosti na podanou žádost o závěrečnou platbu společnost vede jednání s poskytovatelem dotace k odstranění pochybností k aplikaci smluvních podmínek a podmínek o rozhodnutí dotace. Tyto skutečnosti nepředstavují výhradu.

Zpráva o zprávě o vztazích mezi propojenými osobami

Prověřili jsme též věcnou správnost údajů uvedených ve zprávě o vztazích mezi propojenými osobami společnosti Výstaviště České Budějovice a.s. k 31.12.2013. Za sestavení této zprávy o vztazích je zodpovědný statutární orgán společnosti Výstaviště České Budějovice a.s. Naším úkolem je vydat na základě provedené prověrky stanovisko k této zprávě o vztazích.

Prověrku jsme provedli v souladu s Mezinárodními auditorskými standardy vztahujícími se k prověřce a souvisejícími aplikačními doložkami Komory auditorů České republiky. Tyto standardy vyžadují, abychom plánovali a provedli prověrku s cílem získat střední míru jistoty, že zpráva o vztazích neobsahuje významné nesprávnosti. Prověrka je omezena především na dotazování pracovníků společnosti a na analytické postupy a výběrovým způsobem provedené prověření věcné správnosti údajů. Proto prověrka poskytuje nižší stupeň jistoty než audit. Audit zprávy o vztazích jsme neprováděli, a proto nevyjadřujeme výrok auditora.

Na základě naší prověrky jsme nezjistili žádné významné věcné nesprávnosti údajů uvedených ve zprávě o vztazích mezi propojenými osobami společnosti Výstaviště České Budějovice a.s. k 31.12.2013.

Zpráva o výroční zprávě

Ověřili jsme soulad výroční zprávy společnosti Výstaviště České Budějovice a.s. za rok 2013 s výše uvedenou účetní závěrkou. Za správnost výroční zprávy je zodpovědný statutární orgán společnosti Výstaviště České Budějovice a.s. Naším úkolem je vydat na základě provedeného ověření stanovisko o souladu výroční zprávy s účetní závěrkou.

Ověření jsme provedli v souladu s Mezinárodními auditorskými standardy a souvisejícími aplikačními doložkami Komory auditorů České republiky. Tyto standardy vyžadují, aby auditor naplánoval a provedl ověření tak, aby získal přiměřenou jistotu, že informace uvedené ve výroční zprávě, které byly převzaty z účetní závěrky či z ní použity, jsou ve všech významných ohledech v souladu s touto účetní závěrkou. Jsme přesvědčeni, že provedené ověření poskytuje přiměřený podklad pro vyjádření výroku auditora.

Podle našeho názoru jsou informace uvedené ve výroční zprávě společnosti Výstaviště České Budějovice a.s. ve všech významných ohledech v souladu s výše uvedenou účetní závěrkou.

Jméno a příjmení auditora, který jménem společnosti vypracoval zprávu:

Ing. Pomněn Ondřej
číslo oprávnění 1229



Obchodní firma a sídlo auditora:

DANEPO s.r.o.
746 01 Opava, Masarykova třída 334/20
číslo oprávnění 320

Ing. Pomněn Ondřej
auditor a jednatel společnosti

Datum vypracování zprávy: 28.2.2014

11. ZÁVĚR

- **VÝHLED V DALŠÍCH DVOU LETECH**

Informace o očekávané hospodářské a finanční situaci v roce 2014 a 2015

| Ukazatel | Rok 2014 | Rok 2015 |
|------------------------|-----------------|-----------------|
| Tržby za prodej služeb | 91 000 | 92 000 |
| Přidaná hodnota | 51 800 | 52 000 |
| Hospodářský výsledek | 3 015 | 3 500 |
| Investiční činnost | 17 313 | 15 000 |

ROZVAHA

v plném rozsahu

k 31. prosinci 2013
(v celých tisících CZK)

Rozvaha úč. pod 1-01

Název a sídlo účetní jednotky

Výstaviště České Budějovice a.s.

Husova 523

370 21 České Budějovice

| Rok | Měsíc | IČO |
|------|-------|----------|
| 2013 | 12 | 60827475 |

| Označení a | AKTIVA b | Řádek c | Běžné účetní období | | | Minulé účetní období |
|---------------|---|------------|---------------------|--------------|------------|----------------------|
| | | | 1 Brutto | 2 Korekce | 3 Netto | 4 Netto |
| | AKTIVA CELKEM | 001 | 656.349 | -155.148 | 501.201 | 497.941 |
| A. | Pohledávky za upsaný základní kapitál | 002 | | | | |
| B. | Dlouhodobý majetek | 003 | 579.892 | -154.715 | 425.177 | 426.590 |
| B.I. | Dlouhodobý nehmotný majetek | 004 | 10.861 | -3.209 | 7.652 | 6.721 |
| B.I.1. | Zřizovací výdaje | 005 | | | | |
| 2. | Nehmotné výsledky výzkumu a vývoje | 006 | | | | |
| 3. | Software | 007 | 10.861 | -3.209 | 7.652 | |
| 4. | Ocenitelná práva | 008 | | | | |
| 5. | Goodwill | 009 | | | | |
| 6. | Jiný dlouhodobý nehmotný majetek | 010 | | | | |
| 7. | Nedokončený dlouhodobý nehmotný m | 011 | | | | 6.721 |
| 8. | Poskytnuté zálohy na dlouhodobý nehr | 012 | | | | |
| B.II. | Dlouhodobý hmotný majetek | 013 | 569.031 | -151.506 | 417.525 | 419.869 |
| B.II.1. | Pozemky | 014 | 49.850 | | 49.850 | 49.850 |
| 2. | Stavby | 015 | 482.164 | -127.143 | 355.021 | 356.944 |
| 3. | Samost. movité věci a soubory movitýc | 016 | 36.457 | -24.363 | 12.094 | 12.559 |
| 4. | Pěstitelské celky trvalých porostů | 017 | | | | |
| 5. | Základní stádo a tažná zvířata | 018 | | | | |
| 6. | Jiný dlouhodobý hmotný majetek | 019 | | | | |
| 7. | Nedokončený dlouhodobý hmotný maj | 020 | 560 | | 560 | 516 |
| 8. | Poskytnuté zálohy na dlouh. hmotný m | 021 | | | | |
| 9. | Oceňovací rozdíl k nabytému majetku | 022 | | | | |
| B.III. | Dlouhodobý finanční majetek | 023 | | | | |
| B.III.1. | Podíly v ovládaných a řízených osobác | 024 | | | | |
| 2. | Podíly v účetních jednotkách pod pods | 025 | | | | |
| 3. | Ostatní dlouhodobé cenné papíry a por | 026 | | | | |
| 4. | Půjčky a úvěry-ovl. a řídicí osoba, pod | 027 | | | | |
| 5. | Jiný dlouhodobý finanční majetek | 028 | | | | |
| 6. | Pořizovaný dlouhodobý finanční majete | 029 | | | | |
| 7. | Poskytnuté zálohy na dlouhodobý finar | 030 | | | | |
| C. | Oběžná aktiva | 031 | 74.570 | -433 | 74.137 | 70.562 |
| C.I. | Zásoby | 032 | 2.748 | | 2.748 | 2.177 |

| | Popis | | Částka | Částka | Částka | Částka |
|----------|--|-----|--------|--------|--------|--------|
| C.I. 1. | Materiál | 033 | 2.734 | | 2.734 | 2.163 |
| 2. | Nedokončená výroba a polotovary | 034 | | | | |
| 3. | Výrobky | 035 | | | | |
| 4. | Zvířata | 036 | | | | |
| 5. | Zboží | 037 | 14 | | 14 | 14 |
| 6. | Poskytnuté zálohy na zásoby | 038 | | | | |
| C.II. | Dlouhodobé pohledávky | 039 | | | | |
| C.II.1. | Pohledávky z obchodních vztahů | 040 | | | | |
| 2. | Pohledávky - ovládající a řídicí osoba | 041 | | | | |
| 3. | Pohledávky - podstatný vliv | 042 | | | | |
| 4. | Pohl.za společníky, členy družstva a z | 043 | | | | |
| 5. | Dlouhodobé poskytnuté zálohy | 044 | | | | |
| 6. | Dohadné účty aktivní | 045 | | | | |
| 7. | Jiné pohledávky | 046 | | | | |
| 8. | Odložená daňová pohledávka | 047 | | | | |
| C.III. | Krátkodobé pohledávky | 048 | 9.910 | -433 | 9.477 | 5.640 |
| C.III.1. | Pohledávky z obchodních vztahů | 049 | 3.481 | -433 | 3.048 | 3.037 |
| 2. | Pohledávky - ovládající a řídicí osoba | 050 | | | | |
| 3. | Pohledávky - podstatný vliv | 051 | | | | |
| 4. | Pohl.za společníky, členy družstva a z | 052 | | | | |
| 5. | Sociální zabezpečení a zdravotní pojiš | 053 | | | | |
| 6. | Stát - daňové pohledávky | 054 | 6.121 | | 6.121 | 715 |
| 7. | Krátkodobé poskytnuté zálohy | 055 | 147 | | 147 | 848 |
| 8. | Dohadné účty aktivní | 056 | | | | 1.040 |
| 9. | Jiné pohledávky | 057 | 161 | | 161 | |
| C.IV. | Krátkodobý finanční majetek | 058 | 61.912 | | 61.912 | 62.745 |
| C.IV.1. | Peníze | 059 | 84 | | 84 | 76 |
| 2. | Účty v bankách | 060 | 32.186 | | 32.186 | 62.669 |
| 3. | Krátkodobé cenné papíry a podíly | 061 | 29.642 | | 29.642 | |
| 4. | Požizovaný krátkodobý finanční majete | 062 | | | | |
| D. | Časové rozlišení | 063 | 1.887 | | 1.887 | 789 |
| D.I. 1. | Náklady příštích období | 064 | 1.659 | | 1.659 | 364 |
| 2. | Komplexní náklady příštích období | 065 | | | | |
| 3. | Příjmy příštích období | 066 | 228 | | 228 | 425 |

| Označování a | PASIVA b | Řádek c | Stav v běžném účetním období 5 | Stav v minulém účetním období 6 |
|-----------------|--|------------|-----------------------------------|------------------------------------|
| | PASIVA CELKEM | 070 | 501.201 | 497.941 |
| A. | Vlastní kapitál | 071 | 487.591 | 482.270 |
| A.I. | Základní kapitál | 072 | 248.455 | 248.455 |
| A.I.1. | Základní kapitál | 073 | 248.455 | 248.455 |
| 2. | Vlastní akcie a vlastní obchodní podíly | 074 | | |
| 3. | Změny základního kapitálu | 075 | | |
| A.II. | Kapitálové fondy | 076 | 955 | 795 |
| A.II.1. | Emisní ážio | 077 | | |
| 2. | Ostatní kapitálové fondy | 078 | 955 | 795 |
| 3. | Oceňov.rozdíly z přecenění majetku a závazků | 079 | | |
| 4. | Oceňovací rozdíly z přecenění při přeměně | 080 | | |
| A.III. | Rezervní fondy, nedělitelný fond a ostatní f | 081 | 24.276 | 24.047 |
| A.III.1. | Zákonný rezervní fond / Nedělitelný fond | 082 | 23.592 | 23.388 |
| 2. | Statutární a ostatní fondy | 083 | 684 | 659 |
| A.IV. | Výsledek hospodaření minulých let | 084 | 208.518 | 204.885 |
| A.IV.1. | Nerozdělený zisk minulých let | 085 | 208.518 | 204.885 |
| 2. | Neuhrazená ztráta minulých let | 086 | | |
| A.V. | Výsledek hospodaření běžného účetního o | 087 | 5.387 | 4.088 |
| B. | Cizí zdroje | 088 | 13.478 | 11.947 |
| B.I. | Rezervy | 089 | | |
| B.I.1. | Rezervy podle zvláštních právních předpisů | 090 | | |
| 2. | Rezerva na důchody a podobné závazky | 091 | | |
| 3. | Rezerva na daň z příjmů | 092 | | |
| 4. | Ostatní rezervy | 093 | | |
| B.II. | Dlouhodobé závazky | 094 | 7.961 | 7.307 |
| B.II.1. | Závazky z obchodních vztahů | 095 | | |
| 2. | Závazky - ovládající a řídicí osoba | 096 | | |
| 3. | Závazky - podstatný vliv | 097 | | |
| 4. | Záv.ke společníkům, čl.družstva a k úč.sdr | 098 | | |
| 5. | Dlouhodobé přijaté zálohy | 099 | | |
| 6. | Vydané dluhopisy | 100 | | |
| 7. | Dlouhodobé směnky k úhradě | 101 | | |
| 8. | Dohadné účty pasivní | 102 | | |
| 9. | Jiné závazky | 103 | | |
| 10. | Odloužený daňový závazek | 104 | 7.961 | 7.307 |
| B.III. | Krátkodobé závazky | 105 | 5.517 | 4.640 |
| B.III.1. | Závazky z obchodních vztahů | 106 | 1.715 | 821 |
| 2. | Závazky - ovládající a řídicí osoba | 107 | | |
| 3. | Závazky - podstatný vliv | 108 | | |
| 4. | Záv.ke společníkům, čl.družstva a k úč.sdr | 109 | | |
| 5. | Závazky k zaměstnancům | 110 | 2.073 | 2.004 |

| Popis | | | Částka | Částka |
|---------|--|-----|--------|--------|
| 6. | Závazky ze sociálního zabezp. a zdrav.poji | 111 | 1.253 | 1.252 |
| 7. | Stát - daňové závazky a dotace | 112 | 469 | 443 |
| 8. | Krátkodobé přijaté zálohy | 113 | | |
| 9. | Vydané dluhopisy | 114 | | |
| 10. | Dohadné účty pasivní | 115 | 7 | 120 |
| 11. | Jiné závazky | 116 | | |
| B.IV. | Bankovní úvěry a výpomoci | 117 | | |
| B.IV.1. | Bankovní úvěry dlouhodobé | 118 | | |
| 2. | Krátkodobé bankovní úvěry | 119 | | |
| 3. | Krátkodobé finanční výpomoci | 120 | | |
| C.I. | Časové rozlišení | 121 | 132 | 3.724 |
| C.I.1. | Výdaje příštích období | 122 | | 3.541 |
| 2. | Výnosy příštích období | 123 | 132 | 183 |



| | | | |
|-------------------------------------|--|---|---|
| Odesláno dne: <i>11. 2. 2014</i> | Podpis statutárního orgánu nebo fyzické osoby, která je účetní jednotkou <i>[Signature]</i> | Osoba odpovědná za účetnictví (jméno a podpis) <i>Ing. Rabkova'</i> <i>[Signature]</i> | Osoba odpovědná za účetní závěrku (jméno a podpis) <i>Ing. Rabkova'</i> <i>[Signature]</i> |
|-------------------------------------|--|---|---|

VÝSTAVIŠTĚ

ČESKÉ BUDĚJOVICE

Husova 523, 370 21 České Budějovice

IČ: 60827475, DIČ: CZ60827475

e. ú.: 3561196/0300

21

linka: 215

VÝKAZ ZISKU A ZTRÁTY
(v celých tisících Kč)

Obchodní firma nebo jiný
název účetní jednotky

Výstaviště České Budějovice a.s.

ke dni 31.12.2013

| |
|----------|
| IČ |
| 60827475 |

Sídlo, bydliště nebo místo
podnikání účetní jednotky

Husova 523
370 21 České budějovice

| Označení a | TEXT b | Číslo řádku c | Skutečnost v účetním období | |
|---------------|--|---------------------|-----------------------------|--------------|
| | | | sledovaném 1 | minulém 2 |
| I. | Tržby za prodej zboží | 01 | 307 | 329 |
| A. | Náklady vynaložené na prodané zboží | 02 | 246 | 310 |
| + | Obchodní marže (ř. 01 - 02) | 03 | 61 | 19 |
| II. | Výkony (ř. 05 až 07) | 04 | 90865 | 88984 |
| II. 1. | Tržby za prodej vlastních výrobků a služeb | 05 | 90664 | 88896 |
| 2. | Změna stavu zásob vlastní činnosti | 06 | 0 | 0 |
| 3. | Aktivace | 07 | 201 | 88 |
| B. | Výkonová spotřeba (ř. 09 + 10) | 08 | 45198 | 44282 |
| B. 1. | Spotřeba materiálu a energie | 09 | 12548 | 12430 |
| B. 2. | Služby | 10 | 32650 | 31852 |
| + | Přidaná hodnota (ř. 03 + 04 - 08) | 11 | 45728 | 44721 |
| C. | Osobní náklady (ř. 13 až 16) | 12 | 27590 | 28071 |
| C. 1. | Mzdové náklady | 13 | 19177 | 19600 |
| C. 2. | Odměny členům orgánů společnosti a družstva | 14 | 1310 | 1310 |
| C. 3. | Náklady na sociální zabezpečení a zdravotní pojištění | 15 | 6591 | 6747 |
| C. 4. | Sociální náklady | 16 | 512 | 414 |
| D. | Daně a poplatky | 17 | 2049 | 1905 |
| E. | Odpisy dlouhodobého nehmotného a hmotného majetku | 18 | 13336 | 13016 |
| III. | Tržby z prodeje dlouhodobého majetku a materiálu (ř. 20 + 21) | 19 | 161 | 233 |
| III. 1. | Tržby z prodeje dlouhodobého majetku | 20 | 0 | 37 |
| III. 2. | Tržby z prodeje materiálu | 21 | 161 | 196 |
| F. | Zůstatková cena prodaného dlouhodobého majetku a materiálu (ř. 23 + 24) | 22 | 88 | 55 |
| F. 1. | Zůstatková cena prodaného dlouhodobého majetku | 23 | 88 | 55 |
| F. 2. | Prodaný materiál | 24 | 0 | 0 |
| G. | Změna stavu rezerv a opravných položek v provozní oblasti a komplexních nákladů příštích období | 25 | 24 | 295 |
| IV. | Ostatní provozní výnosy | 26 | 5274 | 5145 |
| H. | Ostatní provozní náklady | 27 | 61 | 599 |
| V. | Převod provozních výnosů | 28 | 0 | 0 |
| I. | Převod provozních nákladů | 29 | 0 | 0 |
| * | Provozní výsledek hospodaření (ř. 11 - 12 - 17 - 18 + 19 - 22 - 25 + 26 - 27 + (-28) - (-29)) | 30 | 8015 | 6158 |

| Označení a | TEXT b | Číslo řádku c | Skutečnost v účetním období | |
|---------------|---|---------------------|-----------------------------|--------------|
| | | | sledovaném 1 | minulém 2 |
| VI. | Tržby z prodeje cenných papírů a podílů | 31 | 0 | 0 |
| J. | Prodané cenné papíry a podíly | 32 | 0 | 0 |
| VII. | Výnosy z dlouhodobého finančního majetku (ř. 34 až 36) | 33 | 0 | 0 |
| VII. 1. | Výnosy z podílů v ovládaných a řízených osobách a v účetních jednotkách pod podstatným vlivem | 34 | 0 | 0 |
| VII. 2. | Výnosy z ostatních dlouhodobých cenných papírů a podílů | 35 | 0 | 0 |
| VII. 3. | Výnosy z ostatního dlouhodobého finančního majetku | 36 | 0 | 0 |
| VIII. | Výnosy z krátkodobého finančního majetku | 37 | 58 | 0 |
| K. | Náklady z finančního majetku | 38 | 0 | 0 |
| IX. | Výnosy z přecenění cenných papírů a derivátů | 39 | 134 | 0 |
| L. | Náklady z přecenění cenných papírů a derivátů | 40 | 530 | 0 |
| M. | Změna stavu rezerv a opravných položek ve finanční oblasti (+/-) | 41 | 0 | 0 |
| X. | Výnosové úroky | 42 | 654 | 672 |
| N. | Nákladové úroky | 43 | 0 | 0 |
| XI. | Ostatní finanční výnosy | 44 | 200 | 2 |
| O. | Ostatní finanční náklady | 45 | 1622 | 1537 |
| XII. | Převod finančních výnosů | 46 | 0 | 0 |
| P. | Převod finančních nákladů | 47 | 0 | 0 |
| * | Finanční výsledek hospodaření [(ř. 31 - 32 + 33 + 37 - 38 + 39 - 40 - 41 + 42 - 43 + 44 - 45 + (-46) - (-47)] | 48 | -1106 | -863 |
| Q. | Daň z příjmů za běžnou činnost (ř. 50 + 51) | 49 | 1522 | 1207 |
| Q. 1. | - splatná | 50 | 868 | 775 |
| Q. 2. | - odložená | 51 | 654 | 432 |
| ** | Výsledek hospodaření za běžnou činnost (ř. 30 + 48 - 49) | 52 | 5387 | 4088 |
| XIII. | Mimořádné výnosy | 53 | 0 | 0 |
| R. | Mimořádné náklady | 54 | 0 | 0 |
| S. | Daň z příjmů z mimořádné činnosti (ř. 56 + 57) | 55 | 0 | 0 |
| S. 1. | - splatná | 56 | 0 | 0 |
| S. 2. | - odložená | 57 | 0 | 0 |
| * | Mimořádný výsledek hospodaření (ř. 53 - 54 - 55) | 58 | 0 | 0 |
| T. | Převod podílů na výsledku hospodaření společníkům (+/-) | 59 | 0 | 0 |
| *** | Výsledek hospodaření za účetní období (+/-) (ř. 52 + 58 - 59) | 60 | 5387 | 4088 |
| **** | Výsledek hospodaření před zdaněním (+/-) (ř. 30 + 48 + 53 - 54) | 61 | 6909 | 5295 |

Sestaveno dne, Sestavil

11.2.2014, Ing. Rábková

Právní forma účetní jednotky:

akciová společnost

Předmět podnikání účetní jednotky:

výroba, obchod a služby neuvedené v přílohách 1 až 3 živnostenského zákona

Podpisový záznam:

 VÝSTAVIŠTĚ
ČESKÉ BUDĚJOVICE a.s.
Husova 523, 370 21 České Budějovice
IČ: 60827475, DIČ: CZ60827475
č. ú.: 3561196/0300

21

Příloha účetní závěrky k 31. 12. 2013

Účetní závěrka k 31. 12. 2013

Sestavení účetní závěrky: 11. 2. 2014

Pokud není v této příloze výslovně uvedeno jinak, jsou údaje uváděné v Kč.

Článek I.

Obecné údaje o účetní jednotce

Název: **Výstaviště České Budějovice a.s.**

IČO: **60827475**

Sídlo: **České Budějovice, Husova 523, PSČ 370 21**

Právní forma: **akciová společnost** zapsaná do obchodního rejstříku vedeného Krajským soudem v Českých Budějovicích, oddíl B, vložka 626

Předmět podnikání:

- Hostinská činnost
- Zámečnictví, nástrojařství
- Truhlářství, podlahářství
- Montáž, opravy, revize a zkoušky elektrických zařízení
- Silniční motorová doprava – nákladní vnitrostátní provozovaná vozidly o největší povolené hmotnosti do 3,5 tuny včetně
- Výroba, obchod a služby neuvedené v přílohách i až 3 živnostenského zákona

Datum vzniku: **1. 1. 1994**

Osoby s více než 20 % podílem na základním kapitálu:

Podpůrný a garanční rolnický a lesnický fond a.s.,
Za Poříčskou branou 6/č.p.256, Praha 8 - Karlín, PSČ 186 00, IČO 49241494
218 240 ks akcií **87,84 %**

Konsolidační celek v roce 2013 tvoří:

Podpůrný a garanční rolnický a lesnický fond, a.s.
mateřská společnost

Výstaviště České Budějovice a.s. IČO 60827475
dceřiná společnost – rozhodující vliv

Českomoravská společnost chovatelů a.s.
Praha, IČO 26162539
přidružená společnost - podstatný vliv

Výzkumný ústav pivovarský a sladařský, a.s.
Praha 2, IČO 60193697
přidružená společnost - podstatný vliv

Statutární a dozorčí orgány k 31. 12. 2013:

Představenstvo **Ing. Josef Friedrich – předseda představenstva**
 Ing. Martin Karban – místopředseda představenstva
 Mgr. Ondřej Mareček – člen představenstva
 Ing. Pavel Dlouhý – člen představenstva
 Ing. Vladimír Suchý - člen představenstva

Dozorčí rada:

RNDr. Jan Zahradník – předseda dozorčí rady
 Ing. Miroslav Dvořák – místopředseda dozorčí rady
 Ing. Lenka Chrástová – člen dozorčí rady

Změny ve statutárních a dozorčích orgánech v průběhu roku 2013 žádné nebyly.
Účetní jednotka nemá v jiné účetní jednotce podíl na základním kapitálu.

Organizační struktura společnosti do 31.12.2013
Společnost se skládá z 10 hospodářských středisek

- 11 - závodní kuchyně**
- 12 - závodní kantýna**
- 14 – správní režie**
- 15 - zásobování**
- 17 - informační systémy**
- 24 - doprava**
- 30 - útvar realizace**
- 31 - útvar výstav**
- 32 – útvar ředitele a správy majetku**
- 33 - útvar propagace, marketingu a reklamních služeb**

Článek II.

Informace o použitých účetních metodách, obecných účetních zásadách a způsobech oceňování

Základní východiska pro sestavení účetní závěrky

Přiložená účetní závěrka byla sestavena v tis. Kč podle zákona č.563/1991 Sb. o účetnictví, vyhlášky č.500/2002 Sb., Českých účetních standardů a navazujících předpisů pro účetnictví podnikatelů k 31. 12. 2013.

1. Způsob oceňování a odepisování:
 - a) Nakupované zásoby - skutečnými pořizovacími cenami. Při úbytku zásob ze skladu jsou používány průměrné ceny a oceňovací rozdíly.
 - b) Zásoby pořízené ve vlastní režii - vlastními výrobními náklady.
 - c) Nehmotný a hmotný dlouhodobý majetek - pořizovacími cenami, které zahrnují cenu pořízení, náklady na dopravu a další náklady s pořízením související. Náklady na

technické zhodnocení nehmotného a hmotného dlouhodobého majetku zvyšují jeho pořizovací cenu. Opravy a údržba se účtují do nákladů. Nehmotný majetek od 5 tis. Kč do 60 tis. Kč se zúčtovává na účet 518 100 - ostatní služby a vede se dále v podrozvahové evidenci.

Hmotný majetek od 500 Kč do 40 000,-- Kč s dobou použitelnosti delší než 1 rok se zúčtovává jako zásoby a vede se dále v podrozvahové evidenci.

- d) Peněžní prostředky a ceniny - jmenovitými hodnotami.
- e) Cenné papíry a deriváty - pořizovacími cenami.
- f) Pohledávky při vzniku - jmenovitou hodnotou, při nabytí za úplaty - cenou pořízení.
- g) Závazky při vzniku - jmenovitou hodnotou, při převzetí - pořizovací cenou.

2. Reprodukční pořizovací cena nebyla použita.

3. Náklady související s pořízením zásob jsou nejčastěji:

- a) dopravné
- b) poštovné

Tyto náklady se zúčtovávají na účet 112 300 -- náklady související s pořízením zásob a jsou rozpouštěny ke spotřebovanému materiálu indexem.

4. V průběhu roku nedošlo ke změnám způsobu oceňování a postupů účtování.

5. Rezervy, opravné položky a mimořádné náklady:

- a) Organizace v roce 2013 nevytvořila rezervu na opravy hmotného dlouhodobého majetku.

- b) Odpis pohledávek

V rámci zákona o dani z příjmu byly zúčtovány pohledávky v celkové výši 54 350,-- Kč na účet 546 200 – Odpis pohledávek.

Odpis pohledávky § 8c Zákona 593/192 Sb., na které byly vytvořené daňové opravné položky a které byly zrušeny ve prospěch účtu 558 100 - Tvorba zákonných opravných položek.

Na účet 546 100 – Odpis pohledávek nad rámec zákona daně z příjmu nebyl zúčtován odpis.

- c) Tvorba opravných položek

V roce 2013 byla zúčtována tvorba zákonných opravných položek k pohledávkám splatným po 31.12.1994 v celkové výši 319 183,52 Kč na účet 558 100 - Tvorba zákonných opravných položek.

Zrušení opravných položek toho konkurz 0,-- Kč, 54 350,-- Kč podle § 8c, ostatní 0,-- Kč.

U neuhrazených pohledávek byly kromě zákonných opravných položek tvořeny opravné položky nedaňové v celkové výši 0,-- Kč, které nebyly zúčtovány na vrub účtu 559 100 – Tvorba opravných položek. Ve prospěch účtu bylo zúčtováno zrušení nedaňových opravných položek ve výši 20 987,52 Kč za minulé účetní období . Byla tvořena opravná položka na neuhrazené pohledávky ve výši 30 369,--.

Zrušená byla opravná položka 62 459,-- na účtu 559 200, která byla uhrazena.

Při stanovení výše opravných položek se používá individuální způsob.

6. Odpisy
Způsob stanovení odpisových plánů dlouhodobého majetku:
Společnost má zpracovaný odpisový plán, který vychází z doby životnosti pořízeného majetku. Způsob účetního odepisování dlouhodobého hmotného a nehmotného majetku je časový – měsíční, dle % z pořizovací ceny. Pozemky a nedokončené investice se neodepisují. Daňové odpisy jsou prováděny dle zákona č. 586/92 Sb., § 31.
Daňové odpisy jsou vyšší než účetní o 3 091 575,61 Kč.
Hmotný majetek, který má dobu používání delší než 1 rok a jehož cena je nižší než 40 tis. Kč, je dle vnitřní směrnice účtován jako zásoba – přímo do spotřeby na účet 501 200 – Spotřeba drobného majetku. Jeho stav je veden v operativní evidenci podrozvahového účtu 751.
7. Přepočet údajů v cizí měně:
Pro přepočet údajů v cizí měně na Kč v účetnictví byl používán v průběhu roku roční pevný kurz. Na konci roku byl proveden přepočet pohledávek, závazků, bankovních účtů a hotovosti v cizí měně na Kč a to kurzem ČNB k 31.12.2013 a kurzové rozdíly byly zaúčtovány do hospodářského výsledku roku 2013.
8. Finanční pronájem
Organizace ke konci roku 2013 nemá žádný majetek pořízený formou leasingu.
9. Pohledávky
Pohledávky se účtují ve své nominální hodnotě. K datu sestavení účetní závěrky se hodnota pohledávek snižuje pomocí opravných položek účtovaných na vrub nákladů, které jsou v rozvaze vykazovány ve sloupci korekce.
10. Odložená daň z příjmu
Odložená daň se zjišťuje ze všech přechodných rozdílů, které vznikají z rozdílného účetního a daňového pohledu na položky zachycené v účetnictví, tj. nejen mezi účetní a daňovou zůstatkovou hodnotou dlouhodobého nehmotného a hmotného majetku odepisovaného, ale i dalších rozdílů (např. opravné položky k pohledávkám, zásobám a rezervy tvořené nad rámec příslušných zákonů).
Při výpočtu odložené daně se používají daňové sazby platné k rozvahovému dni.
K 31.12.2013 činí odložený daňový závazek **7 961 tis. Kč**, z toho za rok 2013 je ve výši **654 tis. Kč**.
Výpočet odložené daně viz tabulka č. 2.
11. Odměna auditorské společnosti DANEPO s.r.o. za provedení povinného auditu účetní závěrky činí 90 tis. Kč.
12. Společnost poskytla služební vozidlo předsedovi představenstva a řediteli Ing. Josefu Friedrichovi pro soukromé účely.

Článek III.

Doplňující informace k rozvaze a výkazu zisku a ztrát

Hospodářský výsledek za rok 2013 nebyl ovlivněn žádným prodejem pozemků ani ostatních ploch jak tomu bylo v předchozích letech.

1. Stav majetku

- Dlouhodobý hmotný a nehmotný majetek k 31.12.2013 viz. tabulka č. 1.

Majetek uvedený v podrozvaze:

| | |
|------------------------|-------------------------|
| Výstavní konstrukce | 26 780 734,45 Kč |
| Nábytek a nádobí | 8 098 334,04 Kč |
| Drobný majetek ostatní | 13 642 189,46 Kč |
| Vjezdové poukázky | 226 194,-- Kč |
| Celkem | 48 747 451,95 Kč |

Struktura krátkodobého finančního majetku:

rok 2013 v tis. Kč

| | |
|----------------------------|---------------|
| ČSOB – spořicí účet | 26 129 |
| ČSOB – spořicí účet TOP | 189 |
| ČSOB – běžný účet | 4 781 |
| ČSOB – EUR | 552 |
| ČSOB – podnikatelské konto | 1 |
| Komerční banka | 533 |
| Celkem | 32 185 |

Společnost uložila část finančních prostředků ve výši 30 172 500,-- Kč do nákupu investičních certifikátů PPF USD 11/14 v hodnotě 1 490 000 USD. Obchod byl uzavřen na dobu 1 roku s termínem konečného data transakce 12. 11. 2014.

Polovina IC byla zajištěna ihned Měnovým Swapem. Hodnota těchto finančních prostředků k 31. 12. 2013 vlivem měnového kurzu představuje částku 15 286 250,-- Kč.

2. Pohledávky rok 2013

| | |
|---|--------|
| a) Pohledávky po lhůtě splatnosti souhrnná výše | 845 |
| b) z toho pohledávky po lhůtě splatnosti(180 dní) | 551 |
| c) Pohledávky k podnikům ve skupině | 18 |
| d) Pohledávky kryté podle zástavního práva | nejsou |
| e) Pohledávky v cizí měně | nejsou |

S pohledávkami akciová společnost neobchoduje.

3. Vlastní kapitál rok 2013 rok 2012
viz tabulka č. 3

Zisk za rok 2012 byl ve výši 4 088 146,82 Kč na základě schválení valnou hromadou akcionářů dne 26. 6. 2013 rozdělen následovně:

| | |
|-----------------------------------|------------------------|
| - příděl do sociálního fondu | 250 000,-- Kč |
| - příděl do rezervního fondu (5%) | 205 000,-- Kč |
| - nerozdělený zisk | 3 633 146,82 Kč |
| celkem | 4 088 146,82 Kč |

Základní kapitál a.s.

| | |
|--------------------------|-------------|
| - počet akcií | 248 455 ks |
| - nominální cena 1 akcie | 1 000,-- Kč |

Základní kapitál je splacen v rámci 1. vlny kupónové privatizace. Od 20. 11. 2002 přestaly být akcie Výstaviště České Budějovice, a.s. veřejně obchodovatelné na základě ustanovení zákona o cenných papírech, § 71 a 72.

4. Závazky rok 2013

| | |
|--|--------|
| a) závazky po lhůtě splatnosti (180 dnů) | nejsou |
| b) závazky k podnikům ve skupině | nejsou |
| c) závazky kryté podle zástavního práva | nejsou |

K datu účetní závěrky nemá společnost žádné závazky po lhůtě splatnosti vůči ČSSZ, zdravotním pojišťovnám ani správci daně.

| 5. Osobní náklady | celkové | z toho řídící pracovníci |
|--|----------------|---------------------------------|
| | r. 2013 | r. 2013 |
| Průměrný počet prac. přepočtený | 55 | 5,5 |
| Vyplacené mzdy: | | |
| - C.1 - mzdové náklady | 19 176 | 4 034 |
| - C.2 – odměny členům org. společnosti | 1 310 | 334 |
| - C.3 - náklady na SZP | 6 591 | 1 401 |
| - C.4 - sociální náklady | 513 | 93 |

Společnost přispívá svým zaměstnancům na penzijní pojištění 400,-- Kč měsíčně / na 1 zam. Náklady na penzijní připojištění za rok 2013 činí 240 000,-- Kč, z toho členům představenstva a dozorčí rady 9 600,-- Kč. Ve stejné výši poskytuje společnost svým zaměstnancům příspěvek i na životní připojištění. Celkové náklady na životní připojištění činí 208 800,-- Kč. Z toho členům představenstva a dozorčí rady 9 600,-- Kč.

6. K 31.12.2013 nebyly členům představenstva a dozorčí rady poskytnuty žádné půjčky a úvěry.

Bankovní úvěry:

nebyly přijaty

| | |
|---|---------------|
| 7. Přiznané dotace na investiční a provozní účely: | 5 834 tis. Kč |
| Z toho: | |
| Ministerstvo školství, mládeže a tělovýchovy | 155 tis. Kč |
| Jihočeský kraj | 20 tis. Kč |
| Státní dotace na revitalizaci a rekonstrukci parku areálu | 5 659 tis. Kč |

8. Společnost na základě žádosti na SFŽP obdržela Rozhodnutí o poskytnutí dotace na Revitalizaci a rekonstrukci parku areálu České Budějovice ve výši 7 774 707,75 Kč při použití zdrojů statutárního fondu EU a uzavřela smlouvu o poskytnutí podpory ze ZFŽP ČR v rámci OP Životního prostředí ve výši 1 372 007,25 Kč.

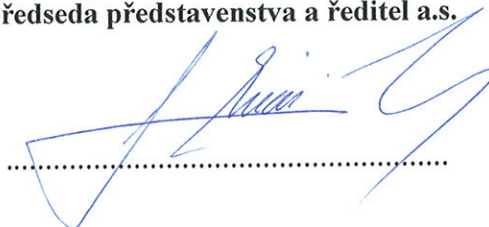
S ohledem na pochybnosti ze strany SFŽP na dodržení podmínek a regulí na úhradu a následné řešení, zůstává k 31. 12. 2013 nevyplacená dotace v pohledávkách za SFŽP ve výši 5 659 239,-- Kč.

9. Události po datu účetní závěrky

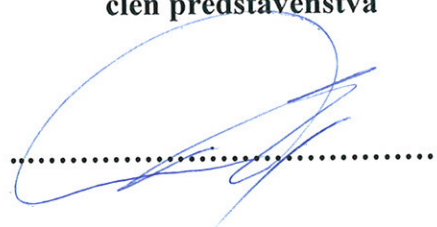
Po sestavení roční účetní závěrky nedošlo k žádným mimořádným dopadům na majetek a hospodářský výsledek akciové společnosti Výstaviště České Budějovice.

Za účetní jednotku:

Ing. Josef Friedrich
předseda představenstva a ředitel a.s.



Ing. Pavel Dlouhý
člen představenstva



V Českých Budějovicích dne 11. 2. 2014

Zpracovala: Ing. Eva Rábková.....

Přílohy:

tabulka č. 1 - Dlouhodobý hmotný a nehmotný majetek

tabulka č. 2 - Výpočet odložené daně

tabulka č. 3 - Přehled o změnách vlastního kapitálu

tabulka č. 4 - Organizační řád

tabulka č. 5- Přehled o peněžních tocích

Dlouhodobý hmotný a nehmotný majetek

| | Stav k 31.12.2012 | | Přirůstky v r. 2013 | Úbytky v r. 2013 | | Odpisy 2013 | ZC vyř.maj. | Opravy při vyř. | Stav k 31.12.2013 | |
|----------------------------------|-------------------|----------------|------------------------|------------------|---------------|----------------|----------------|--------------------|-------------------|----------------|
| | PC | Oprávký | | Likvid. PC | Prodej PC | | | | PC | Oprávký |
| 1. Hmotný majetek | | | | | | | | | | |
| budovy a stavby | 473 273 | 116 329 | 9 104 | 213 | 10 939 | 125 | | 125 | 482 164 | 127 143 |
| stroje, přístroje a zařiz. | 22 861 | 14 973 | 446 | | 1 097 | | | | 23 307 | 16 070 |
| dopravní prostředky | 5 698 | 4 956 | | 58 | 225 | 58 | | | 5 640 | 5 123 |
| inventář | 6 559 | 2 630 | 1 031 | | 620 | 79 | | | 7 511 | 3 170 |
| ZC vyřazeného HIM | | | | | | | 89 | | | |
| movité věci celkem | 35 118 | 22 559 | 1 477 | 58 | 1 942 | 137 | 0 | 137 | 36 458 | 24 363 |
| pozemky | 49 850 | 0 | 0 | | 0 | | | | 49 850 | |
| Hmotný majetek celkem | 558 241 | 138 888 | 10 581 | 271 | 12 881 | 262 | 0 | 262 | 568 471 | 151 506 |
| 2. Nehmotný majetek | | | | | | | | | | |
| software | 2 756 | 2 756 | 8 105 | 0 | 453 | 0 | 0 | 0 | 10 861 | 3 209 |
| nehmotný majetek celkem | 2 756 | 2 756 | 8 105 | 0 | 453 | 0 | 0 | 0 | 10 861 | 3 209 |
| Dlouhodobý majetek celkem | 560 997 | 141 644 | 18 686 | 271 | 13 334 | 262 | 0 | 262 | 579 332 | 154 715 |

Pořízení dlouhodob. hmot. a nehmot. majetku

| | Stav k 31.12.2012 | Přirůstky v roce 2013 | Úbytky v roce 2013 | Stav k 31.12.2013 |
|-----------------------|-------------------|-----------------------|--------------------|-------------------|
| nedokončené investice | 7 237 | 11 922 | 18 599 | 560 |
| opravné položky k DM | 0 | 0 | 0 | 0 |
| zálohy na investice | 0 | 0 | 0 | 0 |
| celkem | 7 237 | 11 922 | 18 599 | 560 |

VÝPOČET ODLOŽENÉ DANĚ Z PŘÍJMŮ ke dni 31. 12 2013

Analyza stavu vybraných položek k datu účetní závěrky

tabulka č. 2

| Řádek | Obsah položky | Účetní hodnota | Daňová hodnota | Zjištěný rodíl | Do výpočtu OD zahrn.. v částce | Z+ P- |
|-------|-------------------------------------|-----------------|-------------------|----------------|--------------------------------|----------|
| 1a | DM: ÚZC-DZC (bez pozemků) | 374 757 107,00 | 332 855 805,00 | 41 901 302,00 | 41 901 302,00 | Z+ |
| 1b | ZS zvířat: ÚZC DZ | | | | | |
| 1c | DM: ned. účet 097-098 | | x x x x x x x | | | P- |
| 2a | Bud. odpočitatel. daň ztráty | x x x x x x x | | | | P- |
| 2b | Bud. odp. daň. ztráty z prodeje CP | x x x x x x x | | | | P- |
| 3 | Nevyčerpané reinvest. odpochy | x x x x x x x | | | | P- |
| 4a | Opravné položky k pohledávkám | 0,00 | 0,00 | 0,00 | 0,00 | P- |
| 4b | Opravné položky k zásobám | | x x x x x x x | | | P- |
| 4c | Opravné položky k jiným aktivům | | x x x x x x x | | | P- |
| 5 | Rezervy nad rámec zákona o rez. | | x x x x x x x | | | P- |
| 6a | Nezapl. úrok z prodl. nákladové | | x x x x x x x | | | P- |
| 6b | Neinkas. úroky z prodl. výnosové | | x x x x x x x | | | Z+ |
| 7 | Nezpl. pojistné soc. azdrav. | | x x x x x x x | | | P- |
| 8 | Nezapl. poplatky náklad. a výnosové | | x x x x x x x | | | P- |
| 9 | Nezapl. úroky věřitelů bez PÚ | | x x x x x x x | | | P- |
| 10 | CELKEM | x x x x x x x | x x x x x x x | | 41 901 302,00 | Z+ |
| 11 | NOVÝ STAV ODLOŽENÉ DANĚ | Bud. sazba daně | 19% | xZahr. do OD | 7 961 247,38 | Z+ |
| 12 | POČ. STAV ODLOŽENÉ DANĚ | 7 307 188,62 | Rozdíl: Nový stav | minus PS | 654 058,76 | |
| 13 | ROZDÍL K ZAÚČTOVÁNÍ | K mimoř. HV | | K běžnému HV | | |
| 14 | Rozdíl k mimoř. a běžnému HV | MD 594/D 481 | | MD 592/D 481 | | |
| 15 | Účtování OD v prvním roce | MD 428/ D 481 | | DM 429/ D 481 | | |

Z 31.01.2014

PŘEHLED O ZMĚNÁCH VLASTNÍHO KAPITÁLU 2013

tabulka č. 3

| Text | Počáteční stav | Snížení | Zvýšení | Konečný stav | Změna stavu | Poz. |
|--|----------------|------------|--------------|----------------|--------------|------|
| A. Vlastní kapitál | 482 270 | 226 | 4 247 | 487 590 | 5 320 | |
| A.I. Základní kapitál | 248 455 | 0 | 0 | 248 455 | 0 | |
| A.I.2. Základní kapitál | 248 455 | 0 | 0 | 248 455 | 0 | |
| A.I.3. Změna zákł. kapitálu | 0 | 0 | 0 | 0 | 0 | |
| A.II. Kapitálové fondy | 795 | 0 | 160 | 955 | 160 | |
| A.II.1. Emisní ážio | 0 | 0 | 0 | 0 | 0 | |
| A.II.2. Ostatní kapitál.fondy | 795 | 0 | 160 | 955 | 160 | |
| A.II.3. Oceň.rozdílý z přecenění | 0 | 0 | 0 | 0 | 0 | |
| A.II.4. Oceň.rozdílý z předměny | 0 | 0 | 0 | 0 | 0 | |
| A.III. Fondy ze zisku | 24 047 | 226 | 454 | 24 275 | 228 | |
| A.III.1. Zákonný rezervní fond | 23 388 | 0 | 204 | 23 592 | 204 | |
| A.III.2. Nedělitelný fond | 0 | 0 | 0 | 0 | 0 | |
| A.III.3. Statutární a ostat.fondy | 659 | 226 | 250 | 683 | 24 | |
| A.IV. Výsledek hospod.min.let | 208 973 | 0 | 3 633 | 208 518 | -455 | |
| A.IV.1. Nerozděl.zisk min. let | 204 885 | 0 | 3 633 | 208 518 | 3 633 | |
| A.IV.2. Neuhr.ztráta z min. let | 0 | 0 | 0 | 0 | 0 | |
| A.V. VÝSLEDEK HOSPODAŘENÍ ZA BĚŽNÉ OBDOBÍ | 0 | | | 5 387 | 5 387 | |

ORGANIZAČNÍ SCHÉMA SPOLEČNOSTI

PŘEDSTAVENSTVO

ŘEDITEL

PŘESTAVITEL PRO JAKOST

ASISTENTKA ŘEDITELE

EXTERNÍ ZDROJE

PERSONALISTKA

SLUŽBY ŘÍZENÍ KVALITY DLE
ČSN EN ISO 9001

EKONOMICKÝ ÚTVAR

PRÁVNÍ SLUŽBY a jiné

ÚTVAR REALIZACE

ÚTVAR SPRÁVY MAJETKU A OBCHODU

ÚTVAR PROPAGACE, MARKETINGU A
REKLAMNÍCH SLUŽEB

| | | | | | | | | | | | | |
|--------|--|---------|---|---|---|---|---|---|---|---|---|---------|
| A.*** | Čistý peněžní tok z provozní činnosti | 11 156 | | | | | | | | | | 11 156 |
| | PENĚŽNÍ TOKY Z INVESTIČNÍ ČINNOSTI | | | | | | | | | | | 0 |
| B.1. | Výdaje spojené s nabytím stálých aktiv | -11 923 | | | | | | | | | | -11 923 |
| B.2. | Příjmy z prodeje stálých aktiv | | | | | | | | | | | 0 |
| B.3. | Půjčky a úvěry spřízněným osobám | | | | | | | | | | | 0 |
| B.*** | Čistý peněžní tok vztahující se k investiční činnosti | -11 923 | | | | | | | | | | -11 923 |
| | PENĚŽNÍ TOKY Z FINANČNÍCH ČINNOSTÍ | | | | | | | | | | | 0 |
| C.1. | Dopady změn dlouhodobých, popř. krátkodobých závazků na peněžní prostředky a ekvivalenty | | | | | | | | | | | 0 |
| C.2. | Dopady změn vlastního kapitálu na peněžní prostředky a ekvivalenty | -66 | | | | | | | | | | -66 |
| C.2.1. | Zvýšení peněžních prostředků a ekvivalentů z titulu základního kapitálu (RF) (+) | | | | | | | | | | | 0 |
| C.2.2. | Vyláčení podílu na vlastním kapitálu společníkům (-) | | | | | | | | | | | 0 |
| C.2.3. | Další vklady peněžních prostředků společníků a akcionářů | | | | | | | | | | | 0 |
| C.2.4. | Úhrada ztráty společníky (+) | | | | | | | | | | | 0 |
| C.2.5. | Příjemné platby na vrub fondů (-) | -66 | | | | | | | | | | -66 |
| C.2.6. | Vyplacené dividendy nebo podíly na zisku včetně zapl. sražkové daně (-) | 0 | | | | | | | | | | 0 |
| C.*** | Čistý peněžní tok vztahující se k finanční činnosti | -66 | | | | | | | | | | -66 |
| F. | Čisté zvýšení, resp. snížení peněžních prostředků | -833 | | | | | | | | | | -833 |
| R. | Stav peněžních prostředků a ekvivalentů na konci období | 61 912 | | | | | | | | | | 61 912 |
| | Kontrolní součty (vždy musí být nula) | xxxxx | 0 | 0 | 0 | 0 | 0 | 0 | 0 | 0 | 0 | xxxxx |

VÝSTAVIŠTĚ

ČESKÉ BUDĚJOVICE

Musste 523, 370 21 České Budějovice

IC: 60927475, DIČ: CZ60827475

č. ú.: 3561196/0300

[2]

Adla

12. ZPRÁVA O VZTAZÍCH MEZI OVLÁDANOU A OVLÁDAJÍCÍ OSOBOU OVĚŘENÁ
AUDITOREM

Zpráva o vztazích mezi ovládanou a ovládající osobou

VÝSTAVIŠTĚ ČESKÉ BUDĚJOVICE a. s.

za rok 2013

vypracovaná podle § 66a, odst. 9, zákona č. 513/1991 Sb. - obchodní zákoník v platném znění

Ovládaná společnost

Firma: **Výstaviště České Budějovice, a. s. IČO 60827475**
se sídlem v Českých Budějovicích, Husova 523, PSČ 370 21
zapsaná v Obchodním rejstříku vedeným Krajským soudem v Českých Budějovicích
v oddílu B, číslo vložky 626
zastoupená předsedou představenstva **Ing. Josefem Friedrichem**, r.č. 511227/276
bytem České Budějovice, Karla Chocholy 13, PSČ 370 05
a místopředsedou představenstva **Ing. Martinem Karbanem**, r.č. 670821/0630
Kunice 86, PSČ 251 63

Ovládající společnost

Firma: **Podpůrný a garanční rolnický a lesnický fond, a.s. IČO 49241494**
se sídlem v Praze 8 - Karlín, Za Poříčskou branou 6/č.p. 256, PSČ 186 00
zapsaná v Obchodním rejstříku vedeným Městským soudem v Praze
v oddílu B, vložce č. 2130, dne 16. září 1993 pod č.j. RgB 2130

Další propojené osoby

Českomoravská společnost chovatelů, a.s., IČO 26162539
Hradištko 123, Hradištko, PSČ 252 09
Přidružená společnost PGRLF s podstatným vlivem

Výzkumný ústav pivovarský a sladařský, a.s., IČO 60193697
Lípová 15, Praha 2, PSČ 120 44
Přidružená společnost PGRLF s podstatným vlivem

I.

V rámci předmětu podnikání byla poskytnuta ovládající společnosti – Podpůrnému a garančnímu rolnickému a lesnickému fondu a.s. Praha následující plnění za ceny obvyklé (ceny včetně DPH):

| | |
|---|--------------|
| faktura č. 16700882 ZŽ 13 pronájem pavilonu T1 | 86 947,-- Kč |
| faktura č. 13130227 ZŽ 13 zapůjčení nábytku, nádobí | 85 811-- Kč |
| faktura č. 13130738 ZŽ 13 reklama | 72 600,-- Kč |
| faktura č. 13100936 ZŽ 13 vstupenky | 2 205,-- Kč |
| faktura č. 13101787 výroba stojek | 18 150,-- Kč |

Celkové plnění

265 713,-- Kč

Ze strany Podpůrného a garančního rolnického a lesnického fondu a.s. Praha nebylo žádné plnění.

V obchodním styku bylo jednáno s péčí řádného hospodáře.
S dalšími propojenými osobami nedošlo v roce 2013 k žádnému plnění.

II.

Nebyly uskutečněny žádné jiné právní úkony v zájmu ovládající společnosti.

III.

Výstaviště České Budějovice a.s. poskytlo služební vozidlo předsedovi představenstva Ing. Josefu Friedrichovi i pro soukromé účely.

IV.

Nebyly uskutečněny žádné jiné právní úkony v zájmu propojených osob, resp. osob jednajících ve shodě.

V.

Z důvodu výše uvedených skutečností nevznikla ovládané společnosti žádná újma.

Za zpracování této zprávy je odpovědné představenstvo Výstaviště České Budějovice a.s. zastoupené:

Ing. Josefem Friedrichem
předsedou představenstva

podpis


Ing. Martinem Karbanem:
místopředsedou představenstva

podpis



Posouzení dozorčí radou společnosti:

Dnejsme provedli přezkoumání této zprávy. Údaje v ní uvedené jsou pravdivé a úplné.

RNDr Jan Zahradník :
předseda dozorčí rady

podpis


Ing. Miroslav Dvořák:
místopředseda dozorčí rady


podpis

Ing. Lenka Chrástová:
členka dozorčí rady


podpis

V Českých Budějovicích dne: 25. 01. 2014

13. ÚDAJE O OSOBÁCH ODPOVĚDNÝCH ZA OVĚŘENÍ ÚČETNÍ ZÁVĚRKY

| 2000-2002 | 2003-2007 | 2008-2013 |
|---|--|---|
| AZP, auditoři, znalci, poradci, s.r.o. Jírovцова 1335/ 37 370 01 České Budějovice číslo licence 17 | AZP CZ s.r.o. Jírovцова 1335/37 370 01 České Budějovice číslo licence 343 | DANEPO s.r.o. Masarykova třída 334/20 74601 OPAVA osvědčení Komory auditorů České republiky č.320 |

ÚDAJE O OSOBÁCH ODPOVĚDNÝCH ZA VÝROČNÍ ZPRÁVU

Ing. Josef FRIEDRICH, předseda představenstva a ředitel a.s.
nar. 27.12.1951
bydliště: Karla Chocholy 13
370 05 České Budějovice

Dana Vítková, vedoucí ekonomického útvaru
nar. 3. 12. 1964
bydliště: Prachatická 1157/4
370 05 České Budějovice


Ing. Eva RÁBKOVÁ, hlavní účetní
nar. 11.10.1959
bydliště: Husova 106
370 05 České Budějovice

ČESTNÉ PROHLÁŠENÍ

Prohlašujeme, že všechny údaje uvedené v této výroční zprávě jsou pravdivé a odpovídají skutečnosti.

Ing. Josef FRIEDRICH :

podpis



Dana VÍTKOVÁ:

podpis



Ing. Eva RÁBKOVÁ:

podpis



V Českých Budějovicích, dne 14. 2. 2014