

VÝSTAVIŠTĚ
ČESKÉ BUDĚJOVICE a.s.

VÝROČNÍ ZPRÁVA

Výstaviště České Budějovice a.s.

za rok 2014

OBSAH VÝROČNÍ ZPRÁVY ZA ROK 2014

1. Základní údaje o akciové společnosti
2. Profil společnosti
3. Historie společnosti (významné události)
4. Úvodní slovo předsedy představenstva
5. Statutární a dozorčí orgány společnosti
6. Schéma řízení a management společnosti
7. Údaje o základním kapitálu
 - vlastnická struktura
 - údaje o cenných papírech
8. Zpráva vedení společnosti o činnosti a hospodaření
 - Základní činnosti
 - Výstavní akce v areálu výstaviště
 - Externí realizace
 - Reklamní služby
 - Ostatní produkty a.s.
 - Investice
 - Opravy a údržba
 - Ekologie a odpadové hospodářství, revitalizace zeleně
 - Pracovníci a mzdy

 - Finanční část
 - Přehled vybraných ukazatelů v časové řadě
 - Komentář k ekonomickým výsledkům
 - Rozvaha, výkaz zisků a ztrát, přehled o změnách vlastního kapitálu
přehled o peněžních tocích, příloha účetní závěrky
 - Návrh na vypořádání hospodářského výsledku
9. Zpráva a výrok nezávislého auditora
10. Vyjádření dozorčí rady
11. Zpráva o vztazích mezi ovládanou a ovládající osobou
12. Údaje o osobách odpovědných za ověření účetní závěrky
13. Zpráva nezávislého auditora o ověření výroční zprávy a zprávy o vztazích mezi ovládanou a ovládající osobou

1. ZÁKLADNÍ ÚDAJE O AKCIOVÉ SPOLEČNOSTI

Datum vzniku:	1. 1. 1994
Obchodní firma:	Výstaviště České Budějovice a.s.
Sídlo:	České Budějovice, Husova 523, PSČ 370 21
IČ:	60 82 74 75
Právní forma:	akciová společnost
Právní řád:	Česká republika

Akciová společnost byla založena na dobu neurčitou podle § 172 obchodního zákoníku a jediným jejím zakladatelem je Pozemkový fond ČR se sídlem v Praze.

O založení společnosti bylo rozhodnuto v zakladatelské listině ve formě notářského zápisu ze dne 17. 11. 1993. **Akciová společnost je zapsána dnem 1. 1. 1994 v obchodním rejstříku vedeném Krajským soudem v Českých Budějovicích, oddíl B, vložka 626.**

Dle výpisu z obchodního rejstříku a dle čl. 3 platných stanov je předmět podnikání definován takto:

- Výroba, obchod a služby neuvedené v přílohách 1 až 3 živnostenského zákona
- Hostinská činnost
- Zámečnictví, nástrojářství
- Truhlářství, podlahářství
- Montáž, opravy, revize a zkoušky elektrických zařízení
- Silniční motorová doprava – nákladní vnitrostátní provozovaná vozidly o největší povolené hmotnosti do 3,5 tuny včetně

Místo, na kterém jsou k nahlédnutí veškeré dokumenty a materiály uváděné ve výroční zprávě: **v sídle společnosti.**

2. PROFIL SPOLEČNOSTI

I v roce 2014 patřila akciová společnost Výstaviště České Budějovice mezi největší organizátory výstavních akcí v celé České republice.

I když se regionální výstavnictví obecně potýká s poklesem zájmu, nebylo tomu tak u výstavy Země živitelka. Zájem o ni způsobil, že bylo nutno zrekonstruovat pavilon D5, a opět jej po delší době zařadit mezi výstavní pavilony.

Naší společností pořádané výstavní akce tedy probíhají celkem v šestnácti pavilonech. Počet vytápěných výstavních pavilonů stoupl na dvanáct. Koncem roku byl demolován a odstraněn pavilon „A“. Celkový počet původně výstavních pavilonů, které se v areálu Výstaviště České Budějovice a.s. nacházejí, činí 27.

Uvolněná plocha po odstranění pavilonu A bude sloužit jako parkoviště pro návštěvníky.

Z celkové počtu pavilonu je jich 12 celoročně pronajato. Další 4, ve kterých probíhají výstavy, je pronajato alespoň na část roku.

Celková výstavní plocha pavilonů stoupla na 6.300 m². Veškerá venkovní výstavní plocha činí cca 35.000 m² a je z velké části zpevněna polovegetačními tvárnicemi nebo zámkovou dlažbou. Celková rozloha výstavního areálu činí 25 ha.

Pavilon T, který byl dokončen v roce 2011, se osvědčuje stále více jako prostor pro pořádání velkých konferencí, firemních a společenských akcí.

Dlouhodobě je k podobným akcím využíván i pavilon Z.

Vedle organizování veletrhů a výstav, pořádání dalších společenských, kulturních a odborných akcí se společnost zaměřuje na realizaci externích zakázek na jiných výstavách jak v České republice, tak v Evropě.

Celkově došlo k dalšímu oživení areálu, což svědčí o správném směru vývoje akciové společnosti.

3. HISTORIE SPOLEČNOSTI

Výstavnictví má v jihočeském regionu bohatou tradici, jejíž kořeny sahají až do poloviny minulého století. Již v roce 1848 probíhaly v Českých Budějovicích výroční trhy.

Současná činnost akciové společnosti navazuje na akce pořádané od roku 1960 jako regionální zemědělské výstavy. V té době byl areál spravován Parkem kultury a oddechu České Budějovice. Od roku 1972 byl znám pod názvem „Zemědělské výstaviště – Park kultury a oddechu České Budějovice“ a následně byl název změněn na „Celostátní zemědělská výstava Země živitelka České Budějovice“. V roce 1981 přešel výstavní areál pod správu Ministerstva zemědělství a výživy ČR s názvem „Výstavnictví zemědělství a výživy České Budějovice“ – příspěvková organizace, jejíž název byl 1. 3. 1991 změněn na „Park Centrum – propagační a tisková služba MZe ČR“.

K 1. 1. 1994 došlo v souladu s privatizačním projektem ke vzniku Park Centra, a.s. V roce 1997 byl přijat nový název společnosti – „Výstaviště České Budějovice a.s.“ a nové logo.

V roce 1999 akciová společnost výrazně posílila svoji image získáním certifikátu ČSN EN ISO 9001.

Z pohledu krátkodobé historie došlo k nejvýraznějšímu nárůstu výstavních aktivit po roce 1990. Díky promyšlené strategii se podařilo v průběhu uplynulých let vytvořit solidní základy prosperity celé řady výstavních akcí a upevnit tak pozici českobudějovického výstaviště mezi veletržními správami a výstavišti a zaujmout přední pozici v celé České republice.

Jestliže počátkem devadesátých let organizovala naše společnost jednu výstavní akci, dokázala v průběhu desetiletí uvést na trh celou řadu nových výstavních akcí.

Kromě toho byl areál využíván k dalším aktivitám v rámci pronájmů a aktivní obchodní spoluúčasti. V posledních letech významně stoupl zájem o využívání zrekonstruovaného víceúčelového pavilonu Z pro pořádání plesů, konferencí, seminářů, kulturních a společenských akcí a firemních prezentací.

Poskytování služeb v oblasti reklamní činnosti přispělo k intenzivnějšímu využití stávajících výrobních kapacit i lidských zdrojů.

V roce 2002 byla ekonomika firmy silně poznamenána srpnovými povodněmi, které zasáhly celý, tehdy 35 ha výstavní areál se všemi objekty. Výše vody dosahovala v době kulminace 1,5 až 3,1 m. Se vzniklou škodou na majetku se akciová společnost vypořádala díky dobrému pojištění bez velkých problémů.

V roce 2004 bylo zčásti zrealizováno rozhodnutí řádné valné hromady a bylo prodáno 6 ha severní části areálu. V roce 2008 byla prodána zbývající část o rozloze 4 ha.

Pro Výstaviště České Budějovice a.s. je stále na prvním místě udržení a zvyšování ekonomické bilance, investování do areálu směřující ke stále širšímu využívání vlastního výstavního areálu, k prodloužení výstavní sezóny a zkvalitňování poskytovaných služeb. K tomu přispívá i nový multifunkční pavilon T v severní části areálu, jehož stavba byla slavnostně zahájena v prosinci 2010 a který byl dokončen k 31.7.2011. Slavnostní otevření se konalo u příležitosti zahájení 38. ročníku výstavy Země živitelka. Zájem o prezentaci v novém pavilonu projevuje od doby zahájení jeho provozu řada významných institucí, v čele s Ministerstvem zemědělství, s projektem Regionální potravina, expozice Jihočeského kraje atd.. Nový pavilon zaznamenává velký zájem i ze strany návštěvníků.

4. ÚVODNÍ SLOVO PŘEDSEDY PŘEDSTAVENSTVA

I v roce 2014 se promítá stagnace veletržního průmyslu v celé České republice i v zahraničí do statistik Výstaviště České Budějovice a.s.

Přestože úroveň regionálních výstav je neustále posouvána ke zvýšení kvality expozic a nabízených služeb jak vystavovatelům, tak i návštěvníkům, statistiky čísel jsou neúprosné a hovoří o snižování počtu pronajatých výstavních ploch, snižování počtu objednávek nabízených služeb, a to včetně realizace výstavních stánků a bohužel i o snižování počtu návštěvníků výstav.

Vedení společnosti dlouhodobou koncepcí využití celého výstavištního areálu v průběhu celého roku směřuje k cíli plně využívat tyto prostory umístěné uprostřed města České Budějovice, otevřít je co nejširší veřejnosti, a to nejen v době konání výstav, jejichž termín je pevně stanoven v ročním kalendáriu, ale i pořádáním akcí společenského, kulturního a sportovního charakteru, které si teprve musí v kalendáriu své místo vybojovat. Při porovnání kalendária 2014 s některým ze starších ročníků se tento cíl daří naplňovat, i když je Výstaviště České

Budějovice z pohledu vývoje akcí tohoto typu na startovní čáře.

Naprosto odlišný vývoj a výsledek má pořádání mezinárodního agrosalonu Země živitelka. Tato výstava má svoji historii přes čtyřicet let a v současné době její postavení a zaměření v celorepublikovém měřítku patří ke stěžejním podnikům výstavní sezony České republiky.

V roce 2014 tomu nebylo jinak. Výstava Země živitelka 2014 se stala místem, kde se opět setkali zemědělci z českého a moravskoslezského venkova, kde byl prezentován Program rozvoje venkova, kde se představily Místní akční skupiny a řada odborných institucí a organizací, jak v prvovýrobě, tak i v potravinářském průmyslu. V průběhu konání výstavy se uskutečnila řada odborných seminářů, workshopů a prezentací.

Svoji dosavadní práci a výhledy do budoucna představily odborné školy, svazy a asociace zaměřené na zemědělskou tematiku.

Výstava kladla důraz na odbornost, ale byla i společenskou událostí, kterou navštívila řada významných hostů v čele s panem prezidentem ČR Milošem Zemanem a předsedou vlády ČR Bohuslavem Sobotkou. Spoluorganizátory pak tradičně bylo Ministerstvo zemědělství ČR, Agrární a Potravinářská komora ČR a Zemědělský svaz ČR.

Společenský úspěch výstavy Země živitelka 2014 byl pak doplněn i ekonomickými výsledky, kterými se zařadila na 1. místo za posledních 10 let.

Výstavní sezonu 2014 z pohledu vedení Výstaviště České Budějovice lze celkově hodnotit jako úspěšnou, neboť je zde předpoklad obstát při hodnocení a analýze Společenstva organizátorů veletržních a výstavních akcí roku 2014, obhájit již v minulosti dosažená přední místa a opět se umístit na předních pozicích trhu v ČR.

ing. Josef Friedrich
předseda představenstva

5. STATUTÁRNÍ A DOZORČÍ ORGÁNY SPOLEČNOSTI

PŘEDSTAVENSTVO SPOLEČNOSTI

Ing. Josef FRIEDRICH, předseda představenstva

narozen: 27. prosince 1951

bydliště: Karla Chocholy 13, 370 05 České Budějovice

Ing. Martin KARBAN, místopředseda představenstva

narozen: 21. srpna 1967

bydliště: Kunice 86, PSČ 251 63

Mgr. Ondřej MAREČEK, člen představenstva

narozen: 10. března 1978

bydliště: Lužanská 685, 197 00 Praha 9

Ing. Pavel DLOUHÝ, člen představenstva

narozen: 5. července 1953

bydliště: Na Vyhlídce 724, 373 41 Hluboká nad Vltavou

Ing. Vladimír SUCHÝ, člen představenstva

narozen: 14. listopadu 1952

bydliště: Veletržní 840/47, 170 00 Praha 7

DOZORČÍ RADA

RNDr. Jan ZAHRADNÍK, předseda dozorčí rady do 02. 10. 2014

narozen: 23. března 1949

bydliště: B. Kafky 1296/17, 370 07 České Budějovice

Ing. Miroslav DVOŘÁK: místopředseda dozorčí rady do 02. 10. 2014

narozen: 3. září 1962

bydliště: Roudné 167, 370 07 České Budějovice

Ing. Lenka CHRÁSTOVÁ, člen dozorčí rady

narozen: 17. června 1973

bydliště: Korandova 508/10, 370 04 České Budějovice

Mgr. Ing. Hana JELÍNKOVÁ, předseda dozorčí rady od 02. 10. 2014

narozen: 25. května 1982

bydliště: Krnovská 351, Letňany, 199 00 Praha 9

Mgr. Ing. Alan LANDA, MBA, člen dozorčí rady

narozen: 25. října 1978

bydliště: Cyrila Boudy 2585, 272 01 Kladno

Odměny vyplacené statutárním orgánům v roce 2014:

1 026 tis. Kč

Kromě této odměny zaplatila ve sledovaném roce a. s. členům statutárních orgánů pojištění z odpovědnosti ve výši 68 tis. Kč.

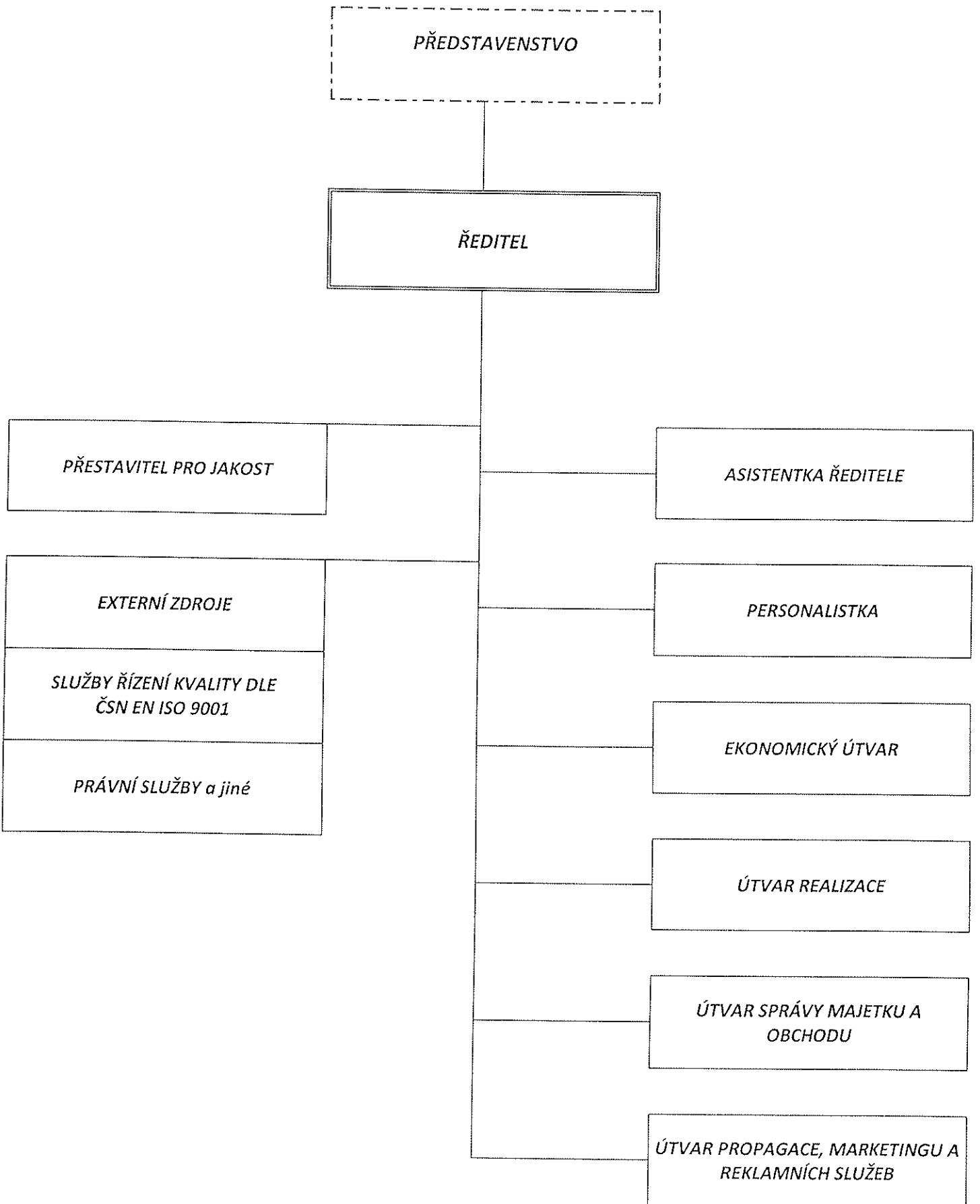
Nebylo poskytnuto žádné ručení majetkem akciové společnosti ani žádné úvěry a půjčky.

6. SCHÉMA ŘÍZENÍ A MANAGEMENT SPOLEČNOSTI

MANAGEMENT SPOLEČNOSTI

Ing. Josef FRIEDRICH	ředitel společnosti
Bohuslav HOTÁREK	vedoucí útvaru realizace
Ing. Jan Schmidtmayer	vedoucí útvaru správy majetku a obchodu
Mgr. Nad'a SCHUBERTOVÁ	vedoucí útvaru propagace, marketingu a reklamních služeb
Dana Vítková	vedoucí ekonomického útvaru

Organizační schéma společnosti



7. ÚDAJE O ZÁKLADNÍM KAPITÁLU

Upsaný základní kapitál činí 248 455 000,- Kč a je zcela splacen. Základní kapitál je rozložen na 248 455 ks akcií o jmenovité hodnotě po 1 000,- Kč. Všechny akcie znějí na majitele, jsou v zaknihované podobě a jsou registrované.

Společnost nevydala žádné cenné papíry, které opravňují k uplatnění práva na výměnu za jiné účastnické cenné papíry nebo na přednostní úpis jiných účastnických cenných papírů.

• Vlastnická struktura

Společnost je společností s většinovým společníkem a je osobou ovládanou. Ovládající osobou je Podpůrný a garanční rolnický a lesnický fond a.s., Za Poříčskou branou 256/6, 186 00 Praha 8, IČO 49 24 14 94, který vlastní celkem **218 240 ks akcií, tj. 87,84 %**.

Počet vlastních akcií: 0

Počet akcií v majetku členů představenstva: 0

Počet akcií v majetku členů dozorčí rady: 0

Počet akcií ve vlastnictví zaměstnanců: 10

Fyzické osoby vlastní 29 958 ks akcií, na které připadá 29 958 000 Kč základního kapitálu, to je 12,06 % z celkového základního kapitálu společnosti. Ostatní právnické osoby vlastní 257 akcií (0,10 % ze základního kapitálu).

Celkem má akciová společnost 2 954 akcionářů. Jedná se o údaje z výpisu z registru emitenta z Centrálního depozitáře cenných papírů, a.s., Praha 1 z 2. října 2014, které má emitent k dispozici.

Rozsah hlasovacích práv je spojen s vlastnictvím akcií. Jedna akcie představuje 1 hlas. Práva a povinnosti akcionáře se řídí obecně závaznými právními předpisy a stanovami společnosti. Svá práva uplatňují akcionáři především prostřednictvím valné hromady.

Informace o majetkových účastech společnosti:

Akciová společnost nemá žádné podíly v jiných společnostech.

• Údaje o cenných papírech

Základní kapitál 248 455 tis. Kč

Vlastní kapitál k 31.12.2014 488 356 tis. Kč

Od doby založení akciové společnosti nedošlo ke změnám základního kapitálu.

Druh cenného papíru	kmenové
Forma	akcie na majitele
Podoba	zaknihovaná
Počet kusů	248 455 ks
Připojené kupony	ne
ISIN	ISIN CZ 000 907 2658
Jmenovitá hodnota 1 akcie	1 000,- Kč
Celkový objem emise	248 455 tis. Kč
Hodnota vlastního kapitálu na 1 akcii	1 965,57 Kč

Na základě rozhodnutí Komise pro cenné papíry byly akcie společnosti podle platného zákona vyloučeny z obchodování na veřejném trhu ke dni 20. 11. 2002.

Valná hromada dne 2. 10. 2014 rozhodla o vyplacení dividend ve výši 2 484 550 Kč, splatná dnem 31. 3. 2015.

Členům představenstva a dozorčí rady nebyly během existence a.s. poskytnuty žádné úvěry, půjčky, ani ručení majetkem. Další činnost statutárních orgánů nemá význam pro posouzení emitenta.

Skutečnosti důležité pro uplatňování akcionářských práv společnosti dle stanov uveřejňujeme na internetových stránkách společnosti www.vcb.cz, v Obchodním věstníku, nestanoví-li zákon jinak.

V roce 2014 ani v účetním roce předcházejícím nebyla učiněna veřejná nabídka převzetí akcií emitenta činěná třetími osobami, ani veřejná nabídka převzetí akcií jiných společností činěná emitentem.

Údaje o soudních, správních nebo rozhodčích řízeních

Soudní, správní nebo rozhodčí řízení zahájená během posledních dvou účetních období nemají významný vliv na finanční situaci společnosti.

Způsob převodu cenných papírů

K převodu akcií dochází registrací převodu v zákonem stanovené evidenci na základě příkazu k registraci převodu. Převoditelnost akcií není omezena.

Přehled o změnách vlastního kapitálu:

	(tis. Kč)				
	rok 2010	rok 2011	rok 2012	rok 2013	rok 2014
Vlastní kapitál - stav k 1. 1.	445 658	473 348	478 411	482 270	487 591
Základní kapitál	248 455	248 455	248 455	248 455	248 455
Fondy kapit., rezervní, ostatní	22 701	24 358	24 842	25 231	25 616
Výsledek hospodaření min. let	174 296	200 342	204 885	208 518	210 901
Hospodářský výsledek	27 896	5 256	4 088	5 387	3 384
Vlastní kapitál - stav k 31.12.	473 348	478 411	482 270	487 591	488 356

8. ZPRÁVA VEDENÍ SPOLEČNOSTI O ČINNOSTI A HOSPODAŘENÍ

ZÁKLADNÍ ČINNOSTI

Výsledky hospodaření za rok 2014 z hlediska věcného, finančního i společenského lze hodnotit kladně. Úspěšně byly zrealizovány naplánované výstavní akce pořádané v areálu v Českých Budějovicích. Podařilo se splnit rozhodující ukazatel finančního plánu tvorby hospodářského výsledku. V průběhu sledovaného roku byl dále aplikován Systém řízení managementu kvality, který byl potvrzen 2. dozorovým auditem. Na základě dosažených výsledků předpokládáme, že akciová společnost obhájí své pozice mezi výstavníckými organizacemi v ČR.

Podrobné informace a hodnocení jednotlivých součástí věcného a finančního plánu obsahuje další část zprávy o činnosti a.s.

• VÝSTAVNÍ AKCE V AREÁLU VÝSTAVIŠTĚ

V roce 2014 realizoval útvar Správy majetku a obchodu (obchodně produkční skupina) v areálu výstaviště následující výstavní akce: Mobil salon a Veletrh cestovního ruchu, Hobby jaro a Rybářský veletrh, Slavnosti piva, Země živitelka, Vzdělání a řemeslo, Hobby podzim, Móda show, ArtFest, Prezentační výstava středních škol, Adventní trhy a výstavy psů.

Mobil salon

11. – 13. 4. 2014

22. ročník výstavy Mobil Salon se uskutečnil na celkové výstavní ploše 5.393 m² za účasti 64 vystavovatelů a obchodníků, výstavu navštívilo 7 950 návštěvníků. V rámci této výstavy se konala výstava Veletrh cestovního ruchu.

Záštitu nad výstavami převzal hejtman Jihočeského kraje Mgr. Jiří Zimola. Záštitu nad Veletrhem cestovního ruchu udělila Výstavišti České Budějovice a.s. také ministryně pro místní rozvoj České republiky Mgr. Věra Jourová a záštitu na pavilonem bezpečnosti přijal primátor statutárního města České Budějovice Mgr. Juraj Thoma.

Nosnou částí výstavy byla jako tradičně expozice IZS v pavilonu Z, včetně návštěvnicky atraktivních ukázek práce PČR a ZHS.

Armáda ČR se představila s velmi atraktivním programem souvisejícím s bezpečností silničního provozu.

Velký zájem návštěvníků budila i prezentace bojového vozidla Pandur I. Výstava ukázala jednak svou životaschopnost, ale zároveň také potřebu provést určité zásahy do její nomenklatury. To znamená koncipovat výstavu tak, aby slovo mobilní, které je v jejím názvu, bylo návštěvníky chápáno jako odkaz na veškerý pohyb.

Hobby

14. - 18. 5. 2014

Na výstavě Hobby jaro, která se uskutečňuje zejména na venkovních plochách, se jasně ukázalo, jak moc je taková akce závislá na počasí.

Po celou dobu jejího trvání vydatně pršelo, což se odrazilo na návštěvnosti. Návštěvníků bylo o cca 10 000 méně než v loňském roce, tedy 38 940. Vystavovalo 362 vystavovatelů a obchodníků. Výstava měla stejnou dislokaci jako v roce předchozím. V jejím rámci se konal další ročník ProRodeo Show Tour 2014. Hudební produkce v Pivovarské zahradě proběhla v osvědčeném duchu dechových hudeb. V amfiteátru byl kulturní program zastoupen rockovou hudbou. Současně s touto výstavou jsme se pokusili zavést výstavu novou, a to Rybářský veletrh. Jednalo se o nultý ročník. Výstava byla přijata návštěvníky s velkým zájmem, proto bylo rozhodnuto, že v roce 2015 proběhne její oficiální první ročník.

Slavnosti piva

6. - 7. 6. 2014

V rámci tohoto již 18. Ročníku Slavnosti piva proběhla pravidelná degustační soutěž o značku Pivo České republiky 2014, která proběhla pod záštitou ministra zemědělství, hejtmána Jihočeského kraje a primátora Statutárního města České Budějovice.

Soutěž proběhla pod dozorem inspekčního orgánu TÜV SÜD Czech s.r.o. a ve spolupráci s agenturou Revel. Do soutěže se letos přihlásilo 53 pivovarů s 292 vzorky pív.

Rozvoj malých rodinných pivovarů a minipivovarů vedl v nedávné minulosti k vytvoření samostatných 5 kategorií a následně k většímu počtu přihlášených soutěžících. Letos se v soutěži prezentovalo 22 minipivovarů.

Vlastní výstavy se pak účastnilo rekordních 103 vystavovatelů a obchodníků, z čehož bylo 22 expozic přímo od pivovarů. Výstavu navštívilo 14 900 návštěvníků.

Při Slavnostech piva byly opět vyhlášeny výsledky soutěže "Chutná hezky jihočesky", pořádané jihočeskou Agrární komorou.

Země živitelka

28. 8. - 2. 9. 2014

Výstava Země živitelka, která letos 41. ročníkem navázala na loňské výročí, dokázala, že je celonárodním zemědělskopotravinářským veletrhem značného významu. Byť se v roce 2014 konala konkurenční výstava Techagro, byl mezi vystavovateli o účast ještě větší zájem než v roce 2013.

Nejen zahájení, ale i celá výstava se nesla ve slavnostním duchu, což podpořili svou účastí nejvyšší státní představitelé: prezident České republiky, předseda vlády ČR, předseda Senátu ČR, ministři a další politici.

Velký zájem vystavovatelů byl o pavilon T, který pomalu svou kapacitou přestává pro potřeby této výstavy dostačovat. Jako vždy se výstavy účastnily významné zemědělské a potravinářské svazy. Velký prostor byl určen expozici SZIF, Agrární komory ČR a Potravinářské komory ČR, ministerstva zemědělství ČR a Místním akčním skupinám.

Velký prostor byl věnován prezentaci regionálních potravin. Vysoká byla i účast vystavovatelů zemědělské techniky.

Jako správné se ukázalo rozhodnutí vymezit pro obchodníky a občerstvení okrajové části výstavních ploch. Tím došlo k výraznějšímu zvýšení odbornosti výstavy. Dále se

prohloubila spolupráce s Agrární komorou ČR. Jako velmi přínosná se jeví spolupráce s Českým svazem chovatelů masného skotu, který pořádal 2. Ročník Angus Show a 1. ročník Limousine Show. Na těchto akcích představili chovatelé těchto dvou masných plemen na 130 kusů špičkového chovného materiálu. Rovněž tak Výzkumný ústav živočišné výroby představil ucelenou kolekci všech autochtonních plemen hospodářských zvířat. Významná byla též expozice regionálních chovatelů ovcí a koz, podpořená grantem poskytnutých Jihočeským krajem. Na výstavu se po několika letech vrátili opět výrobci krmných směsí.

Celkově lze tento ročník hodnotit jako jeden z nejúspěšnějších za posledních 10 let.

Výstava probíhala na celkové výstavní ploše 20.926 m², za účasti 505 vystavovatelů a navštívilo ji 99 800 návštěvníků.

HOBBY podzim a Móda Show

16. – 19. 10. 2014

Výstavy Hobby podzim a Móda Show proběhly opět v pavilonu T1 a Z a na okolních venkovních plochách. Svým charakterem se tato výstava blíží spíše podzimní trhům a tak ji chceme koncipovat do dalších let. Její součástí byl kulturní doprovodný program. Pokračovala spolupráce s Jihočeským muzeem, které opět představilo výstavu hub. Část pavilonu T1 byla věnována Esoterice. Uskutečnil se Kulinářský den s panem Stupkou.

Výstavu navštívilo 16 900 návštěvníků.

Vzdělání a řemeslo

1. – 3. 10. 2014

Výroční 20. ročník výstavy Vzdělání a řemeslo již nebyl podpořen tříletým projektem Úspěšná mládež, přesto jej lze hodnotit pozitivně. Jedná se o jednu z největších výstav svého druhu v České republice.

Záštitu nad tímto ročníkem převzali ministr průmyslu a obchodu ing. Jan Mládek CSc., ministr školství, mládeže a tělovýchovy PhDr. Marcel Chládek, MBA a hejtman Jihočeského kraje Mgr. Jiří Zimola.

Letošního ročníku se účastnilo 111 vystavovatelů, z toho bylo 71 škol. Během výstavy proběhlo 11 studentských soutěží, které naplnily celý pavilon Z. součástí výstavy byl i odborný doprovodný program, například pravidelné, již 12. setkání Klubu personalistů, které pořádala Jihočeská hospodářská komora. Celý pavilon T2 byl věnován studentské soutěži na téma Tvorba fiktivních firem.

Výstavu navštívilo 8 400 návštěvníků.

Adventní trhy

27. - 30. 11. 2014

17. ročník výstavy Adventní trhy byl situován do pavilonu T a na volné plochy. Výstava byla doplněna pódiovým programem s vánoční tematikou.

Výstavu navštívilo 16 100 návštěvníků a zúčastnilo se 108 vystavovatelů.

Druhý ročník výstavy ArtFest, který navázal na zaniklý Art Festival ukázal, že existuje velký zájem o konání podobných akcí a to jak ze strany vystavovatelů, tak i návštěvníků. Účastnilo se jej celkem 102 vystavovatelů ze šesti zemí.

Záštitu přijal primátor Statutárního města České Budějovice Mgr. Juraj Thoma.

Výstava naplnila celý pavilon Z a byla pořádána ve spolupráci s Volným sdružením umělců jižních Čech pod patronací paní Ivy Hüttnerové. Tento ročník plnil také další funkci, a sice, podporu handicapovaných umělců.

Výstavy psů

V roce 2014 proběhly v areálu výstaviště výstavy psů, které v areálu již tradičně pořádají Kynologické sdružení České Budějovice a Českobudějovický kynologický klub. Jednalo se o následující akce:

- Oblastní výstava psů
- Mezinárodní výstava psů jarní
- Mezinárodní výstava psů podzimní

Celkem představují tržby za tyto akce 1 324 tis. Kč, tj. ve srovnání s r. 2013 pokles o cca 1,%. Spolupráce s Českobudějovickým kynologickým klubem i s Kynologickým sdružením České Budějovice bude pokračovat i v roce 2015 a 2016.

• EXTERNÍ REALIZACE

Přesto, že jsme ve sledovaném roce 2014 zaznamenali nárůst výkonu proti roku 2013 o 659 tis. Kč, nepodařilo se plně zabezpečit požadovanou efektivitu a pro rok 2015 je nutno věnovat tak činnosti maximálně zvýšenou pozornost.

• REKLAMNÍ SLUŽBY

Plán výnosů roce 2014 nebyl dosažen o 5,51 % z důvodu ukončení společného projektu s JHK v rámci výstavy Vzdělání a řemeslo. Výnosy útvaru marketingu, propagace a reklamních služeb jsou obsaženy i ve výnosech jednotlivých výstav v areálu. Celkem přinesl tento útvar v roce 2014 výnosy v objemu 5 764 tis. Kč.

• OSTATNÍ PRODUKTY a. s.

Jedná se především o trvalé pronájmy ploch, které nejsou využity pro výstavy a tržby za ostatní drobné akce konané v době mimo hlavní výstavy v areálu. Patří sem i drobné zakázky útvaru realizace v objemu 0,4 mil. Kč (např. zápůjčky). Významné tržby plynou akciové společnosti z trvalých pronájmů (5,7 mil. Kč) a z pronájmů pavilonu Z (0,9 mil. Kč) kde se v sezóně 2014 uskutečnilo 11 plesů a několik dalších společenských a

kulturních akcí. Akce v pavilonu Z, v novém pavilonu T, trvalé pronájmy a další zakázky útvaru správy majetku včetně tržeb za služby v rámci výstav (parkovné, úklidy atd.) přinesly společnosti výnosy v objemu více než 9,9 mil. Kč. Tyto zakázky vykazují vysokou míru zisku.

INVESTICE

Čerpání investic celkem v r. 2014
Umístění investice
Způsob financování

19 214 tis. Kč
tuzemsko
vlastní zdroje

Rekapitulace investic

- stavební investice 18 344 tis. Kč
- strojní investice 376 tis. Kč
- nehmotné investice 494 tis. Kč
- jiné investice 0 tis. Kč

ČERPÁNÍ INVESTIC CELKEM (včetně nedokončených)

19 214 tis. Kč

• Investice realizované v posledních 5 letech

	2010	2011	2012	2013	2014
Nehmotné investice	0 tis. Kč	0 tis. Kč	6 721 tis. Kč	1 384 tis. Kč	494 tis. Kč
Stavební investice	20 673 tis. Kč	181 581 tis. Kč	8 309 tis. Kč	9 075 tis. Kč	18 344 tis. Kč
Strojní investice	2 302 tis. Kč	561 tis. Kč	2 192 tis. Kč	446 tis. Kč	376 tis. Kč
Jiné investice	0 tis. Kč	0 tis. Kč	4 889 tis. Kč	2 024 tis. Kč	0 tis. Kč
CELKEM	22 975 tis. Kč	182 142 tis. Kč	22 111 tis. Kč	12 929 tis. Kč	19 214 tis. Kč

údaje v tis. Kč)

název akce	plán 2014	datum schválení představenstvem	Čerpání k 31.12.2014	poznámka
Rekonstrukce el.rozvodů a topení v R2 dle PD	1 668	18.3.2014	1 766	
Vsakovací jednotka -- parkoviště P5	400	31.1.2014		V jednání-stav.povolení na MU ČB (stavební odbor)
Vsakovací jednotka -- rybníky	200	31.1.2014		V jednání-stav.povolení na MU ČB (stavební odbor)
Likvidace pavilonu A + zpevněná plocha	1 200	31.1.2014	1 397	Likvidace do konce roku 2014. Další postup bude řešen dle situace
Telefonní ústředna	150	31.1.2014		Dočasně odloženo
Vjezd do areálu + parkoviště	6 450	20. 9. 2013	65	Přesun do roku 2015
Výstavba nových WC u Amfiteátru	850	31.1.2014	27	Připravena studie. S ohledem na stavební řízení akce posunuta do roku 2015
Protihluková stěna u Amfiteátru	270	31.1.2014	4	Studie-nedoporučuje akci realizovat-bude vyřazeno
Nákup pozemku od ČÍŽP	15	31.1.2014		Přesun do roku 2015 -- smlouva leží na MŽP
IS AXAPTA	911	31.1.2014	378	Pokračování z roku 2012
Nákup Škoda Roomster	300	31.1.2014	223	
Zálohovací SW a HW pro provozní data	80	31.1.2014		Vyřazeno-nebyla investice
Nákup pozemku od ÚZSVM	4 737	20. 9. 2013		Přesun do roku 2015
Protihluková stěna	1 000	31.1.2014		Písemný nesouhlas ŘSD
Zateplení zásobníků vody Sprinkler	450	31.1.2014	514	
Rekonstrukce el.rozvodů v pavilonech D5,R1,E5,E1,H,R3,D1-3, B4,stará admin.budova	12 170	18.3.2014	14 011	
Termoregulační ventily	166	31. 1. 2014	81	
Osvětlení pavilonu B1	130	31. 1. 2014	129	Zakotveno do nájemní smlouvy
Router Fortigati-Firewall	150	31. 1. 2014	153	Zabezpečení sítě VCB
Podlaha,dveře, sociál. Zařízení v pavilonu D5	250	31. 1. 2014	227	Znovuzprovoznění pavilonu D5
Vybudování objektu pro chladicí box v R2	140	31. 1. 2014	123	Zřízení v protokolu R2 Výstaviště České Budějovice
SW Autodesk Auto CAD Map 3D	120	31. 1. 2014	116	Využití pro výstaviště a evidenci majetku a IS
Celkem	31 807		19 214	

Plánování, příprava investic na rok 2014 a následná realizace byly prováděny dle Směrnice o zajišťování investic v souladu se získanými poznatky z provozu s cílem snižování provozních nákladů a dalších potřeb společnosti při realizaci výstav.

Předně bylo nutno reagovat na dlouhodobě neřešený stav některých výstavních pavilonů. To se týká zejména zásadní rekonstrukce elektrických rozvodů v pavilonech.

Ta byla provedena s ohledem na závažná zjištění v revizních zprávách elektroinstalací, kde stav již neodpovídal ČSN a vykazoval závažné nedostatky, dále na stále se zvyšující požadavky na příkon, a s ohledem na skutečnost, že el. rozvody byly v těchto pavilonech dosud v provedení A1, což neumožňovalo připojení nových moderních zařízení.

Bez této rekonstrukce by nebylo možno většinu pavilonů dále provozovat. Rekonstrukce následně přinese úsporu ve spotřebě elektrické energie.

V neposlední řadě byly zahájeny přípravné práce na dalších investičních akcích, jejichž cílem je přinést úspory (např. studie a projekt likvidace srážkových vod vsakováním).

V souvislosti se snahou o zvýšení odbornosti výstav, zejména výstavy Země živitelka, která se setkává s oceněním vystavovatelů i návštěvníků, bylo nutno vynaložit některé investice na získání nových výstavních ploch (znovuzprovoznění pavilonu D5, který byl v minulosti vyřazen z výstav) a dále jsme museli reagovat na potřeby vystavovatelů a návštěvníků (chladicí box u R2 a PD pro nové WC), čímž dochází ke zvýšení služeb návštěvníků a vystavovatelů.

Celkově lze konstatovat, že plánované a realizované investice v roce 2014 zapadají do dlouhodobého záměru, jehož cílem je nejen potřebná rekonstrukce a obnova areálu, úspory, ale také zvýšení komfortu pro návštěvníky a vystavovatele, protože výstavnictví je přímo závislé na množství vystavovatelů a návštěvníků, kteří se účastní jednotlivých výstav.

OPRAVY A ÚDRŽBA

Opravy a údržba plán 2014:	1 500 tis. Kč
Skutečnost 2014:	1 200 tis. Kč

Opravy a údržba běžné:

Přehled údržbových prací :

- Servis a opravy výtahů
- Servisní prohlídky plynových zařízení, revize plynu a spalinových cest
- Výměna měřiče tepla v pavilonu B4
- Revize HP
- Elektrovevize v areálu
- Elektroinstalační práce
- Oprava prasklé vody
- Údržba a obnova zelených ploch v areálu
- Výmalba kanceláří
- Výměna radiátorových ventilů+ montáž termoregulačních hlavíc 2. etapa
- Čištění kanalizace
- Oprava podlahové krytiny
- Zednické práce v pavilonu D5
- Oprava podlah v zázemí pavilonu R3, oprava pódia v Pivovarské zahradě
- Oprava motoru reklamního panelu
- Oprava přípojních míst č. 307/1a č. 506 – přeložení

- Oprava přední fasády domu služeb
- Oprava brány TESCO
- Oprava podlah a výmalba ve staré administrativní budově
- Zemní práce – oprava plochy 317, 201, 311 a 303
- Montáž a dodávka rolovacích vrat
- Ostatní opravy (aut, kopírka, fukar, výtah, drobné opravy v areálu...)

V roce 2014 byly realizovány opravy pro zachování bezpečnosti provozu v a.s. Mezi finančně největší akce patřily opravy kanalizačních vpustí, demontáž krytiny v pavilonu Z a různé stavební a klempířské práce.

Zákonné rezervy na opravy:

Společnost netvořila zákonné rezervy na opravy.

EKOLOGIE A ODPADOVÉ HOSPODÁŘSTVÍ

Akciová společnost spolupracuje v oblasti řešení ekologie a odpadového hospodářství s poradenskou firmou Mikrochem LKT, spol. s r.o. Třeboň.

V této oblasti bylo ve sledovaném období zpracováno „Hlášení o produkci a nakládání s odpady“.

V rámci ekologie dále zajišťujeme čištění odpadních vod z kuchyně pomocí mikrobiálních kultur a měření kvality podzemní vody ve vrtu.

Na odvozu a likvidaci odpadů se podílely následující firmy:

A.S.A. (směsný komun. odpad, plasty, sklo, uliční smetky)	199 383 Kč
Rumpold (směs.kom. odpad, směsné obaly, cihly, stav. mat.)	209 015 Kč
Tráva s.r.o. (odpad rostlinných pletív)	21 730 Kč
EKO PF (čištění odpad. vod a likvidace biologicky rozložit. odpadu z kuchyně)	30 555 Kč
Allimit s.r.o. , České Budějovice (poradenská činnost)	18 000 Kč

Celkové náklady na ekologii a odpadové hospodářství 478 683 Kč

Tržba za odevzdaný papír – Sběrné suroviny a.s.	- 1 775 Kč
Tržba z prodeje železného šrotu – REMET s.r.o.	- 119 767 Kč
Tržba za potravinářský olej – Viking group s.r.o.	- 2 660 Kč
Tržba za motorový olej – A.S.A. České Budějovice	- 121 Kč

Celkové tržby 124 323 Kč

Náklady na ekologii a odpadové hospodářství v roce 2014 činí po odečtení tržeb celkem 354 360 Kč.

PRACOVNÍCI A MZDY

Pracovníci

K 31. 12. 2014 bylo u VÝSTAVIŠTĚ České Budějovice a.s. zaměstnáno 55 fyzických pracovníků v následujícím složení:

Kategorie	Počet	z toho: v produktivním věku
THP	33	33
D	22	21
CELKEM	55	54

Přehled vývoje počtu pracovníků za léta 2009 - 2014

Průměr. evidenční počet pracovníků	2009	2010	2011	2012	2013	2014	2014/2013 v %
Fyzické osoby	62	60	58	57	51	56	109,80
Přepočt. osoby	62	60	58	57	55	55,54	100,98

Mzdy

Vývoj mzdových prostředků v letech 2009 - 2014

Ukazatel	2009	2010	2011	2012	2013	2014	2014/2013 (v %)
Mzdy celkem	19 165	19 920	20 037	19 600	19 176	18 045	94,10
Mzdy bez OON	18 147	18 871	18 982	18 686	17 995	17 131	95,20
Průměrná měsíční mzda v Kč	24 391	26 210	27 273	27 319	27 265	25 704	94,27
Přepočtení pracovníci	62	60	58	57	55	55,54	100,98

(tis. Kč)

FINANČNÍ ČÁST

Úplná účetní závěrka je ve výroční zprávě obsažena v rozsahu Rozvahy a Výkazu zisku a ztrát za poslední 3 účetní období, včetně přílohy k roční závěrce.

- Přehled vybraných ukazatelů v časové řadě 2010 – 2014

(tis. Kč)

Ukazatel	2010	2011	2012	2013	2014	2014/2013 v %
Přidaná hodnota	45 411	47 616	+++/ 44 721	45 728	48 371	105,78
Výkonová spotřeba	32 863	35 725	+++/ 44 282	45 198	40 836	90,35
Výkony	78 248	83 617	88 984	90 865	89 178	98,14
Mzdové náklady	19 920	20 037	19 600	19 176	18 045	94,10
Produktivita práce (výkony/1 prac.)	1 304	1 442	1 561	1 652	1 605	97,15
Produktivita práce (přid.hodnota/1 prac.)	757	826	785	831	871	104,81
Průměrná měsíční mzda v Kč	26 210	27 273	27 319	27 265	25 704	94,27
Hospodářský výsledek	++/ 27 896	5 256	4 088	5 387	3 384	62,82
Průměrný počet přepočtených pracov.	60	58	57	55	55,54	100,98

++) vliv proúčtování zákonných rezerv na opravy

+++) prudký nárůst výkonové spotřeby vyvolala především realizace procesu „revitalizace zeleně“. Po vyloučení tohoto vlivu by růst výkonové spotřeby zhruba odpovídal nárůstu výkonů.

• KOMENTÁŘ K EKONOMICKÝM VÝSLEDKŮM

- Akciová společnost přeplnila hospodářský výsledek o 12,22%. Ukazatel „přidaná hodnota“ stanovený plánem splnila pouze na 93,38%, vlivem propadu výnosu u výstav HOBBY jaro, Mobil Salon (nízká návštěvnost, snižování nákladů u vystavovatelů při regionálních výstavách).
- Tržby z prodeje služeb poklesly proti plánu o 2,05%.
- Ve sledovaném roce byla provedena rozsáhlá investiční akce „Rekonstrukce elektrických rozvodů a topení v pavilonech“ v celkové částce 15 777 tis. Kč.
- Činnost obchodních útvarů byla zaměřena na intenzivní nábor zákazníků pro všechny produkty naší akciové společnosti. V zájmu udržení úrovně výstav a v zájmu zabezpečení jejich dalšího rozvoje je velmi důležité zabývat se důkladně koncepcemi a novými nosnými tématy jednotlivých výstavních akcí.
- V roce 2013 společnost uložila část finančních prostředků ve výši 30 172 500 Kč do nákupu investičních certifikátů PPF USD 11/14 v hodnotě 1 490 000 USD. Obchod byl uzavřen na dobu 1 roku s termínem konečného data transakce 12. 11. 2014. Vlivem měnového kurzu a jeho zajištění bylo vyplaceno 30 485 125,41 Kč včetně úrokového výnosu v částce 507 815,41 Kč.
- V roce 2012 zahájila a.s. rozsáhlý proces revitalizace zeleně v areálu výstaviště. V prosinci 2013 byla celá akce ukončena a závěrečné zhodnocení akce bylo do 31.3.2014. Celkem společnost vynaložila z provozních prostředků částku 13 158 tis. Kč. Celá akce je spolufinancována s pomocí dotací z Ministerstva životního prostředí ČR v celkové výši 75% z vynaložených způsobilých nákladů (název akce a projektu: CZ.1.02/6.5.00/10.09482 Revitalizace a rekonstrukce parku areálu Výstaviště České Budějovice). S ohledem na pochybnosti ze strany SFŽP na dodržení podmínek a regulí na úhradu a následné řešení, zůstává k 31. 12. 2014 nevyplacená dotace v pohledávkách za SFŽP ve výši 5 659 tis. Kč. Vzhledem ke splnění veškerých podmínek vyplývajících ze smlouvy o poskytování dotace nadále trváme na uplatnění pohledávky a z tohoto důvodu se netvořily opravné položky, popřípadě další rezerva k pohledávkám z vyúčtování dotace.
- Společnost úspěšně obhájila v 2. dozorovém auditu Systém managementu kvality dle normy ČSN EN ISO 9001:revize 2001.

ROZVAHA v tis. Kč netto	k 31.12.2014	K 31.12.2013	k 31.12.2012
AKTIVA CELKEM	507 485	501 201	497 941
Pohledávky za upsaný vlastní kapitál	0	0	0
Dlouhodobý majetek	428 318	425 177	426 590
Dlouhodobý nehmotný majetek	5 335	7 652	6 721
Software	5 335	7 652	0
Nedokončený dlouhodobý nehmotný majetek	0	0	6 721
Dlouhodobý hmotný majetek	422 983	417 525	419 869
Pozemky	49 850	49 850	49 850
Stavby	360 852	355 021	356 944
Samostatné movité věci a soubory movit. Věcí	10 363	12 094	12 559
Nedokončený dlouhodobý hmotný majetek	1 918	560	516
Poskytnuté zálohy na dlouhod. hmotný majetek	0	0	0
Dlouhodobý finanční majetek	0	0	0
Oběžná aktiva	78 038	74 137	70 562
Zásoby	1 795	2 748	2 177
Materiál	1 795	2 734	2 163
Zboží	0	14	14
Dlouhodobé pohledávky	0	0	0
Krátkodobé pohledávky	9 407	9 477	5 640
Pohledávky z obchodních vztahů	2 957	3 048	3 037
Stát - daňové pohledávky	6 200	6 121	715
Krátkodobé poskytnuté zálohy	250	147	848
Dohadné účty aktivní	0	0	1 040
Jiné pohledávky	0	161	0
Krátkodobý finanční majetek	66 836	61 912	62 745
Peníze	205	84	76
Účty v bankách	66 631	32 186	62 669
Krátkodobé cenné papíry a podíly	0	29 642	0
Časové rozlišení	1 129	1 887	789
Náklady příštích období	898	1 659	364
Příjmy příštích období	231	228	425
PASIVA CELKEM	507 485	501 201	497 941
Vlastní kapitál	488 356	487 591	482 270
Základní kapitál	248 455	248 455	248 455
Kapitálové fondy	1 055	955	795
Rezervní fondy, nedělit. fond, ostatní fondy ze zisku	24 561	24 276	24 047
Zákonný rezervní fond	23 862	23 592	23 388
Statutární a ostatní fondy	699	684	659
Výsledek hosp. z minulých let (nerozdělený zisk)	210 901	208 518	204 885
Hospodářský výsledek běžného účetního období	3 384	5 387	4 088
Cizí zdroje	18 815	13 478	11 947
Rezervy	0	0	0
Rezervy podle zvláštních právních předpisů	0	0	0
Rezervy na daň z příjmů	0	0	0
Dlouhodobé závazky	8 553	7 961	7 307
Odložený daňový závazek	8 553	7 961	7 307
Krátkodobé závazky	10 262	5 517	4 640
Závazky z obchodních vztahů	5 119	1 715	821
Závazky ke společníkům a členům družstva	2 439	0	0
Závazky k zaměstnancům	1 555	2 073	2 004
Závazky ze sociál. zabezpečení a zdrav. Pojištění	867	1 253	1 252
Stát - daňové závazky a dotace	276	469	443
Dohadné účty pasivní	6	7	120
Bankovní úvěry a výpomoci	0	0	0
Časové rozlišení	314	132	3 724
Výdaje příštích období	0	0	3 541
Výnosy příštích období	314	132	183

VÝKAZ ZISKŮ A ZTRÁTY	ke dni 31.12.2014	ke dni 31.12.2013	ke dni 31.12.2012
Tržby za prodej zboží	158	307	329
Náklady vynaložené na prodané zboží	129	246	310
Obchodní marže	29	61	19
Výkony	89 178	90 865	88 984
Tržby za prodej vlastních výrobků a služeb	89 130	90 664	88 896
Aktivace	48	201	88
Výkonová spotřeba	40 836	45 198	44 282
Spotřeba materiálu a energie	13 067	12 548	12 430
Služby	27 769	32 650	31 852
Přidaná hodnota	48 371	45 728	44 721
Osobní náklady	25 746	27 590	28 071
Mzdové náklady	18 045	19 177	19 600
Odměny členům statutárních orgánů	1 026	1 310	1 310
Náklady na sociální a zdrav. pojištění	6 208	6 591	6 747
Sociální náklady	466	512	414
Daně a poplatky	1 968	2 049	1 905
Odpisy dlouh. nehm. a hmot. majetku	16 017	13 336	13 016
Tržby z prodeje dlouh. majetku a mater.	273	161	233
Tržby z prodeje dlouhod. majetku	65	0	37
Tržby z prodeje materiálu	208	161	196
Zůstatková cena prod. dlouhod. majetku a mater.	98	88	55
Zůstatková cena prod. dlouhod. majetku	55	0	0
Prodaný materiál	43	88	55
Změna stavu rezerv a opr. položek v provozní oblasti a nákl. příštích období	68	24	295
Ostatní provozní výnosy	404	5 274	5 145
Ostatní provozní náklady	200	61	599
Převod provozních výnosů	0	0	0
Převod provozních nákladů	0	0	0
Provozní výsledek hospodaření	4 951	8 015	6 158
Tržby z prodeje cenných papírů a podílů	0	0	0
Prodané cenné papíry a podíly	0	0	0
Výnosy z dlouhodobého finančního majetku	0	0	0
Výnosy z krátkodobého finančního majetku	785	58	0
Náklady z finančního majetku	0	0	0
Výnosy z přecenění cenných papírů a derivátů	0	134	0
Náklady z přecenění cenných papírů a derivátů	134	530	0
Výnosové úroky	227	654	672
Nákladové úroky	0	0	0
Ostatní finanční výnosy	34	200	2
Ostatní finanční náklady	1 572	1 622	1 537
Finanční výsledek hospodaření	- 660	- 1 106	- 863
Daň z příjmů za běžnou činnost	907	1 522	1 207
Daň z příjmů za běžnou činnost splatná	316	868	775
Daň z příjmů za běžnou činnost odložená	591	654	432
Výsledek hospodaření za běžnou činnost	3 384	5 387	4 088
Mimořádné výnosy	0	0	0
Mimořádné náklady	0	0	0
Mimořádný výsledek hospodaření	0	0	0
Výsledek hospodaření za účetní období	3 384	5 387	4 088
Výsledek hospodaření před zdaněním	4 292	6 909	5 295

PŘEHLED O PENĚŽNÍCH TOKÍCH

Dle vyhlášky č. 500/2002 Sb

za období od 1. 1. 2014 do 31. 12. 2014 (v celých tisících Kč)

IČ: 60827475

Sestaveno dne: 5. 2. 2015

Název a sídlo účetní jednotky

Výstaviště České Budějovice a.s.

Husova 523

České Budějovice

370 21

Předmět podnikání účetní jednotky

Pořádání konferencí a hospodářských výstav

Položka	Text	Běžné obd.	Minulé obd.
P.	Stav peněžních prostředků a ekvivalentů na začátku účetního období	61 912	62 745
	PENĚŽNÍ TOKY Z HLAVNÍ VÝDĚLEČNÉ ČINNOSTI (PROVOZNÍ ČINNOST)		
Z.	Účetní zisk nebo ztráta z běžné činnosti před zdaněním	4 292	6 909
A. 1.	Úprava o nepeněžní operace	15 968	13 548
A. 1. 1.	Odpisy stálých aktiv (+) s vyj. zůst. ceny a dále umoř. opr. pol. k majetku	16 017	13 336
A. 1. 2.	Změna stavu opravných položek, rezerv	67	212
A. 1. 3.	Zisk (ztráta) z prodeje stálých aktiv, vyúčt. do výnosů (-), do nákladů (+)	-9	0
A. 1. 5.	Vyúčtované nákladové úroky (+), s vyj. Kap., vyúčtované výnosové úroky (-)	-227	0
A. 1. 6.	Případné úpravy o státní nepeněžní operace	120	0
A*	Čistý peněžní tok z provozní činnosti před zdaněním, změnami pr. kap.	20 260	20 457
A. 2.	Změna stavu nepeněžních složek pracovního kapitálu	4 516	-8 837
A. 2. 1.	Změna stavu pohledávek z provozní činnosti +/-, čas. rozlišení	1 120	-5 551
A. 2. 2.	Změna stavu krátkodobých závazků z provozní činnosti +/-, čas. rozlišení	2 443	-2 715
A. 2. 3.	Změna stavu zásob +/-	953	-571
A**	Čistý peněžní tok z provozní činnosti před zdaněním a mimoř. položkami	24 776	11 620
A. 4.	Přijaté úroky (+)	227	0
A. 5.	Zaplacená daň za běžnou činnost a za doměrky za minulé období (-)	-796	-464
A***	Čistý peněžní tok z provozní činnosti	24 207	11 156
	PENĚŽNÍ TOKY Z INVESTIČNÍ ČINNOSTI		
B. 1.	Výdaje spojené s nabytím stálých aktiv	-19 214	-11 923
B. 2.	Příjmy z prodeje stálých aktiv	65	0
B***	Čistý peněžní tok vztahující se k investiční činnosti	-19 149	-11 923
	PENĚŽNÍ TOKY Z FINANČNÍCH ČINNOSTÍ		
C. 2.	Dopady změn vlastního kapitálu na PP a ekv.	-134	-66
C. 2. 5.	Přímé platby na vrub fondů (-)	-134	-66
C***	Čistý peněžní tok vztahující se k finanční činnosti	-134	-66
F.	Čisté zvýšení, resp. snížení peněžních prostředků	4 924	-833
R.	Stav peněžních prostředků a ekvivalentů na konci období	66 836	61 912

PŘEHLED O ZMĚNÁCH VLASTNÍHO KAPITÁLU

Dle vyhlášky č. 500/2002 Sb.

za období od 1. 1. 2014 do 31. 12. 2014 (v celých tisících Kč)

IČ: 60827475

Sestaveno dne: 5. 2. 2015

Název a sídlo účetní jednotky

Výstaviště České Budějovice a.s.

Husova 523

České Budějovice

370 21

Předmět podnikání účetní jednotky

Pořádání konferencí a hospodářských výstav

Položka	Text	Běžné obd.	Minulé obd.
A.	Základní kapitál zapsaný v obchodním rejstříku (účet 411)		
A. 1.	Počáteční stav	248 455	248 455
A. 4.	Konečný zůstatek	248 455	248 455
B.	Základní kapitál nezapsaný (účet 419)		
C.	A. +/- B. se zohledněním účtu 252		
C. 1.	Počáteční zůstatek A. +/- B.	248 455	248 455
C. 5.	Konečný zůstatek A. +/- B.	248 455	248 455
D.	Emisní ážio		
E.	Rezervní fondy		
E. 1.	Počáteční stav	23 593	23 388
E. 2.	Zvýšení	269	205
E. 4.	Konečný zůstatek	23 862	23 593
F.	Ostatní fondy ze zisku		
F. 1.	Počáteční stav	683	659
F. 2.	Zvýšení	250	250
F. 3.	Snížení	235	225
F. 4.	Konečný stav	698	684
G.	Kapitálové fondy		
G. 1.	Počáteční stav	955	795
G. 2.	Zvýšení	100	160
G. 4.	Konečný zůstatek	1 055	955
H.	Rozdíly z přecenění nezahrnuté do výsledku hospodaření		
I.	Zisk účetních období (účet 428 + zůstatek na str. D účtu 431)		
I. 1.	Počáteční stav	208 518	204 885
I. 2.	Zvýšení	2 383	3 633
I. 4.	Konečný zůstatek	210 901	208 518
J.	Ztráta účetních období (účet 429 + zůst. na straně MD 431)		
K.	Zisk / ztráta za účetní období po zdanění	3 384	5 387

Příloha účetní závěrky k 31. 12. 2014

Účetní závěrka k 31. 12. 2014

Sestavení účetní závěrky: 11. 2. 2015

Pokud není v této příloze výslovně uvedeno jinak, jsou údaje uváděné v Kč.

Článek I.

Obecné údaje o účetní jednotce

Název: **Výstaviště České Budějovice a.s.**

IČO: **60827475**

Sídlo: **České Budějovice, Husova 523, PSČ 370 21**

Právní forma: **akciová společnost** zapsaná do obchodního rejstříku vedeného Krajským soudem v Českých Budějovicích, oddíl B, vložka 626

Předmět podnikání:

- Hostinská činnost
- Zámečnictví, nástrojařství
- Truhlářství, podlahářství
- Montáž, opravy, revize a zkoušky elektrických zařízení
- Silniční motorová doprava – nákladní vnitrostátní provozovaná vozidly o největší povolené hmotnosti do 3,5 tuny včetně
- Výroba, obchod a služby neuvedené v přílohách 1 až 3 živnostenského zákona

Datum vzniku: **1. 1. 1994**

Osoby s více než 20 % podílem na základním kapitálu:

Podpůrný a garanční rolnický a lesnický fond a.s.,

Za Poříčskou branou 6/č.p.256, Praha 8 - Karlín, PSČ 186 00, IČO 49241494

218 240 ks akcií **87,84 %**

Konsolidační celek v roce 2014 tvoří:

Podpůrný a garanční rolnický a lesnický fond, a.s.
mateřská společnost

Výstaviště České Budějovice a.s., IČO 60827475
dceřiná společnost - rozhodující vliv

Českomoravská společnost chovatelů a.s.
Praha, IČO 26162539
přidružená společnost - podstatný vliv

Výzkumný ústav pivovarský a sladařský, a.s.
Praha 2, IČO 60193697
přidružená společnost - podstatný vliv

Statutární a dozorčí orgány k 31. 12. 2014:

Představenstvo: Ing. Josef Friedrich – předseda představenstva
Ing. Martin Karban – místopředseda představenstva
Mgr. Ondřej Mareček – člen představenstva
Ing. Pavel Dlouhý – člen představenstva
Ing. Vladimír Suchý - člen představenstva

Dozorčí rada:

RNDr. Jan Zahradník – předseda dozorčí rady do 02.10.2014
Ing. Miroslav Dvořák – místopředseda dozorčí rady do 02.10.2014
Ing. Lenka Chrástová – člen dozorčí rady
Mgr. Ing. Hana Jelínková – předseda dozorčí rady od 02.10.2014
Mgr. Ing. Alan Landa – člen dozorčí rady od 02.10.2014

Účetní jednotka nemá v jiné účetní jednotce podíl na základním kapitálu.

Organizační struktura společnosti do 31.12.2014

Společnost se skládá z 10 hospodářských středisek

11 - závodní kuchyně

12 - závodní kantýna

14 - správní režie

15 - zásobování

17 - informační systémy

24 - doprava

30 - útvar realizace

31 - ÚSMO - obchodně produkční skupina

32 - ÚSMO - správa majetku

33 - útvar propagace, marketingu a reklamních služeb

Článek II.

Informace o použitých účetních metodách, obecných účetních zásadách a způsobech oceňování

Základní východiska pro sestavení účetní závěrky

Přiložená účetní závěrka byla sestavena v tis. Kč podle zákona č.563/1991 Sb. o účetnictví, vyhlášky č.500/2002 Sb., Českých účetních standardů a navazujících předpisů pro účetnictví podnikatelů k 31. 12. 2014.

1. Způsob oceňování a odepisování:

a) Nakupované zásoby - skutečnými pořizovacími cenami. Při úbytku zásob ze skladu jsou používány průměrné ceny a oceňovací rozdíly.

b) Zásoby pořízené ve vlastní režii - vlastními výrobními náklady.

c) Nehmotný a hmotný dlouhodobý majetek - pořizovacími cenami, které zahrnují cenu pořízení, náklady na dopravu a další náklady s pořízením související. Náklady na technické zhodnocení nehmotného a hmotného dlouhodobého majetku zvyšují jeho pořizovací cenu. Opravy a údržba se účtují do nákladů. Nehmotný majetek od 5 tis. Kč do 60 tis. Kč se zúčtovává na účet 518 100 - ostatní služby a vede se dále v podrozvahové evidenci.

Hmotný majetek od 500 Kč do 40 000,- Kč s dobou použitelnosti delší než 1 rok se zúčtovává jako zásoby a vede se dále v podrozvahové evidenci.

d) Peněžní prostředky a ceniny - jmenovitými hodnotami.

- e) Cenné papíry a deriváty - pořizovacími cenami.
 - f) Pohledávky při vzniku - jmenovitou hodnotou, při nabytí za úplatu - cenou pořízení.
 - g) Závazky při vzniku - jmenovitou hodnotou, při převzetí - pořizovací cenou.
2. Reprodukční pořizovací cena nebyla použita.
3. Náklady související s pořízením zásob, samostatně vyfakturované, jsou nejčastěji:
- a) dopravné
 - b) poštovné
- Tyto náklady se zúčtovávají na účet 112 300 – náklady související s pořízením zásob a jsou rozpouštěny ke spotřebovanému materiálu indexem.
4. V průběhu roku nedošlo ke změnám způsobu oceňování a postupů účtování.
5. Rezervy, opravné položky a mimořádné náklady:
- a) Organizace v roce 2014 nevytvořila rezervu na opravy hmotného dlouhodobého majetku.
 - b) Odpis pohledávek
V rámci zákona o dani z příjmu byly zúčtovány pohledávky v celkové výši 94 202,-- Kč na účet 546 200 – Odpis pohledávek.
Odpis pohledávky podle § 8c Zákona 593/192 Sb., byly vytvořeny daňové opravné položky a zároveň byly zaúčtovány ve prospěch účtu 558 100 - Tvorba zákonných opravných položek.
Na účet 546 100 – odpis činí částku 94 202,-- Kč. Pohledávka nad rámec zákona daně z příjmu byla zúčtována neuhrazená pokuta ve výši 25 580,-- Kč.
 - c) Tvorba opravných položek
V roce 2014 byla zúčtována tvorba zákonných opravných položek k pohledávkám splatným po 31.12.1994 v celkové výši 109 853,-- Kč na účet 558 100 - Tvorba zákonných opravných položek.
Zrušení opravných položek: konkurz 5 663,-- Kč, 94 202,-- Kč podle § 8c, ostatní 0,-- Kč.
U neuhrazených pohledávek byly kromě zákonných opravných položek tvořeny opravné položky nedaňové v celkové výši 88 069,-- Kč, které nebyly zúčtovány na vrub účtu 559 100 – Tvorba opravných položek. Ve prospěch účtu bylo zúčtováno zrušení nedaňových opravných položek ve výši 30 369,-- Kč za minulý účetní období.
Zrušená byla opravná položka ve výši 5 663,-- na účtu 559 200, kde byl zrušen konkurz.

Při stanovení výše opravných položek se používá individuální způsob.

6. Odpisy

Způsob stanovení odpisových plánů dlouhodobého majetku:

Společnost má zpracovaný odpisový plán, který vychází z doby životnosti pořízeného majetku. Způsob účetního odepisování dlouhodobého hmotného a nehmotného majetku je časový – měsíční, dle % z pořizovací ceny. Pozemky a nedokončené investice se neodepisují. Daňové odpisy jsou prováděny dle zákona č. 586/92 Sb., § 31.

Daňové odpisy jsou vyšší než účetní o 3 132 230,47 Kč.

Hmotný majetek, který má dobu používání delší než 1 rok a jehož cena je nižší než 40 tis. Kč, je dle vnitřní směrnice účtován jako zásoba – přímo do spotřeby na účet 501 200 – Spotřeba drobného majetku. Jeho stav je veden v operativní evidenci podrozvahového účtu 751.

7. Přepočítání údajů v cizí měně:

Pro přepočítání údajů v cizí měně na Kč v účetnictví byl používán v průběhu roku roční pevný kurz. Na konci roku byl proveden přepočítání pohledávek, závazků, bankovních účtů a hotovosti v cizí měně na Kč a to kurzem ČNB k 31.12.2014 a kurzové rozdíly byly zaúčtovány do hospodářského výsledku roku 2014.

8. Finanční pronájem

Organizace ke konci roku 2014 nemá žádný majetek pořízený formou leasingu.

9. Pohledávky

Pohledávky se účtují ve své nominální hodnotě. K datu sestavení účetní závěrky se hodnota pohledávek snižuje pomocí opravných položek účtovaných na vrub nákladů, které jsou v rozvaze vykazovány ve sloupci korekce.

10. Odložená daň z příjmu

Odložená daň se zjišťuje ze všech přechodných rozdílů, které vznikají z rozdílného účetního a daňového pohledu na položky zachycené v účetnictví, tj. nejen mezi účetní a daňovou zůstatkovou hodnotou dlouhodobého nehmotného a hmotného majetku odepisovaného, ale i dalších rozdílů (např. opravné položky k pohledávkám, zásobám a rezervy tvořené nad rámec příslušných zákonů).

Při výpočtu odložené daně se používají daňové sazby platné k rozvahovému dni.

K 31.12.2014 činí odložený daňový závazek **8 552 tis. Kč**, z toho za rok 2014 je ve výši **591 tis. Kč**.

Výpočet odložené daně viz tabulka č. 2.

11. Odměna auditorské společnosti DANEPO s.r.o. za provedení povinného auditu účetní závěrky činí 90 tis. Kč.

12. Společnost poskytla služební vozidlo předsedovi představenstva a řediteli Ing. Josefu Friedrichovi pro soukromé účely.

Článek III.

Doplňující informace k rozvaze a výkazu zisku a ztrát

Hospodářský výsledek za rok 2014 nebyl ovlivněn žádným prodejem pozemků ani ostatních ploch jak tomu bylo v předchozích letech.

1. Stav majetku

- Dlouhodobý hmotný a nehmotný majetek k 31.12.2014

Majetek uvedený v podrozvaze:

Výstavní konstrukce	26 329 818,38 Kč
Nábytek a nádobí	7 992 513,44 Kč
Drobný majetek ostatní	13 082 886,63 Kč
Celkem	47 405 218,45 Kč

U výstavní konstrukce došlo během roku 2013 k vyššímu, jednorázovému pořízení elektroinstalačního materiálu. S ohledem na zásady účetní opatrnosti je toto pořízení časově rozlišeno po dobu tří let.

Struktura krátkodobého finančního majetku: rok 2014 v tis. Kč

ČSOB – spořicí účet	29 845
ČSOB – spořicí účet TOP	0
ČSOB – běžný účet	3 471
ČSOB – EUR	41
ČSOB – podnikatelské konto PLUS	1
ČSOB – podnikatelské konto Plus	33 200
Komerční banka	73
Celkem	66 631

Uložené finanční prostředky do nákupu investičních certifikátů PPF USD 11/14 v roce 2013 v celkové výši 30 172 500,-- Kč byly splatné 12. 11. 2014. Vlivem měnového kurzu a jeho zajištění bylo vyplaceno 30 485 125,41 Kč včetně úrokového výnosu 507 815,41 Kč.

2. Pohledávky rok 2014

a) Pohledávky po lhůtě splatnosti souhrnná výše	904
b) z toho pohledávky po lhůtě splatnosti(180 dní)	335
c) Pohledávky k podnikům ve skupině	0
d) Pohledávky kryté podle zástavního práva	nejsou
e) Pohledávky v cizí měně	nejsou

S pohledávkami akciová společnost neobchoduje.

3. Vlastní kapitál rok 2014

Zisk za rok 2013 byl ve výši 5 386 515,09 Kč na základě schválení valnou hromadou akcionářů dne 02. 10. 2014 rozdělen následovně:

- příděl do sociálního fondu	250 000,-- Kč
- příděl do rezervního fondu (5%)	269 000,-- Kč
- dividendy	2 484 550,-- Kč
- nerozdělený zisk	2 382 965,09 Kč
celkem	5 386 515,09 Kč

Základní kapitál a.s.

- počet akcií	248 455 ks
- nominální cena 1 akcie	1 000,-- Kč

Základní kapitál je splacen v rámci 1. vlny kupónové privatizace. Od 20. 11. 2002 přestaly být akcie Výstaviště České Budějovice, a.s. veřejně obchodovatelné na základě ustanovení zákona o cenných papírech, § 71 a 72.

4. <u>Závazky</u>	rok 2014
a) závazky po lhůtě splatnosti (180 dnů)	nejsou
b) závazky k podnikům ve skupině	nejsou
c) závazky kryté podle zástavního práva	nejsou

K datu účetní závěrky nemá společnost žádné závazky po lhůtě splatnosti vůči ČSSZ, zdravotním pojišťovnám ani správci daně.

5. Osobní náklady	celkové	z toho řídící pracovníci
	r. 2014	r. 2014
Průměrný počet prac. přepočtený	56	5
Vyplacené mzdy:		
- C.1 - mzdové náklady	18 044	3 249
- C.2 - odměny členům org. společnosti	1 026	276
- C.3 - náklady na SZP	6 208	1 175
- C.4 - sociální náklady	466	81

Společnost přispívá svým zaměstnancům na penzijní pojištění 400,-- Kč měsíčně / na 1 zam. Náklady na penzijní připojištění za rok 2014 činí 219 200,-- Kč, z toho členům představenstva a dozorčí rady 9 600,-- Kč. Ve stejné výši poskytuje společnost svým zaměstnancům příspěvek i na životní připojištění. Celkové náklady na životní připojištění činí 195 200,-- Kč. Z toho členům představenstva a dozorčí rady 9 600,-- Kč.

6. K 31.12.2014 nebyly členům představenstva a dozorčí rady poskytnuty žádné půjčky a úvěry.

Bankovní úvěry: nebyly přijaty

7. Přiznané dary na provozní účely:
 Jihočeský kraj – dar na výstavu Vzdělání a řemeslo 2014 100 tis. Kč

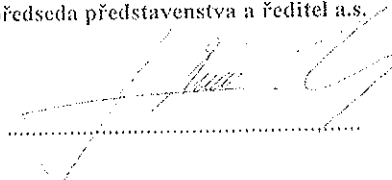
8. V roce 2012 zahájila a.s. rozsáhlý proces revitalizace zeleně v areálu výstaviště. V prosinci 2013 byla akce ukončena a závěrečné zhodnocení akce bylo do 31. 3. 2014. Celá akce je spolufinancována s pomocí dotací z Ministerstva životního prostředí ČR v celkové výši 75 % z vynaložených způsobilých nákladů. (název akce a projektu: CZ.1.02/6.5.00/10.09482 Revitalizace a rekonstrukce parku areálu Výstaviště České Budějovice). S ohledem na pochybnosti ze strany SFŽP na dodržení podmínek a regulí na úhradu a následné řízení, zůstává k 31. 12. 2014 nevyplacená dotace v pohledávkách za SFŽP ve výši 5 659 239,-- Kč. Vzhledem ke splnění veškerých podmínek vyplývajících ze smlouvy o poskytování dotace nadále trváme na uplatnění pohledávky a z tohoto důvodu se netvořily opravné položky, popřípadě další rezerva k pohledávkám z vyúčtování dotace.

9. Události po datu účetní závěrky

Po sestavení roční účetní závěrky nedošlo k žádným mimořádným dopadům na majetek a hospodářský výsledek akciové společnosti Výstaviště České Budějovice.

Za účetní jednotku:

Ing. Josef Friedrich
předseda představenstva a ředitel a.s.



Ing. Pavel Dlouhý
člen představenstva



• NÁVRH NA VYPOŘÁDÁNÍ HOSPODÁŘSKÉHO VÝSLEDKU

Hospodářský výsledek po zdanění za období 2014 3 384 400,17 Kč

Příděl do rezervního fondu (5 %)	170 000,00 Kč
Příděl do sociálního fondu	250 000,00 Kč
Dividendy	- Kč
Nerozdělený zisk	2 964 400,17 Kč

ZPRÁVA NEZÁVISLÉHO AUDITORA
určená akcionářům společnosti Výstaviště České Budějovice a.s.

Provedli jsme audit přiložené účetní závěrky společnosti Výstaviště České Budějovice a.s., která se skládá z rozvahy k 31.12.2014, výkazu zisku a ztráty za rok končící 31.12.2014, přehledu o změnách vlastního kapitálu za rok končící 31.12.2014, přehledu o peněžních tocích za rok končící k 31.12.2014 a přílohy této účetní závěrky, která obsahuje popis použitých podstatných účetních metod a další vysvětlující informace. Údaje o společnosti Výstaviště České Budějovice a.s. jsou uvedeny v bodě 1 přílohy této účetní závěrky.

Odpovědnost statutárního orgánu účetní jednotky za účetní závěrku

Statutární orgán společnosti Výstaviště České Budějovice a.s. je odpovědný za sestavení účetní závěrky, která podává věrný a poctivý obraz v souladu s českými účetními předpisy, a za takový vnitřní kontrolní systém, který považuje za nezbytný pro sestavení účetní závěrky tak, aby neobsahovala významné (materiální) nesprávnosti způsobené podvodem nebo chybou.

Odpovědnost auditora

Naší odpovědností je vyjádřit na základě našeho auditu výrok k této účetní závěrce. Audit jsme provedli v souladu se zákonem o auditorech, mezinárodními auditorskými standardy a souvisejícími aplikačními doložkami Komory auditorů České republiky. V souladu s těmito předpisy jsme povinni dodržovat etické požadavky a naplánovat a provést audit tak, abychom získali přiměřenou jistotu, že účetní závěrka neobsahuje významné (materiální) nesprávnosti.

Audit zahrnuje provedení auditorských postupů k získání důkazních informací o částkách a údajích zveřejněných v účetní závěrce. Výběr postupů závisí na úsudku auditora, zahrnujícím i vyhodnocení rizik významné (materiální) nesprávnosti údajů uvedených v účetní závěrce způsobené podvodem nebo chybou. Při vyhodnocování těchto rizik auditor posoudí vnitřní kontrolní systém relevantní pro sestavení účetní závěrky podávající věrný a poctivý obraz. Cílem tohoto posouzení je navrhnout vhodné auditorské postupy, nikoli vyjádřit se k účinnosti vnitřního kontrolního systému účetní jednotky. Audit též zahrnuje posouzení vhodnosti použitých účetních metod, přiměřenosti účetních odhadů provedených vedením i posouzení celkové prezentace účetní závěrky.

Jsme přesvědčeni, že důkazní informace, které jsme získali, poskytují dostatečný a vhodný základ pro vyjádření našeho výroku.

Výrok auditora

Podle našeho názoru účetní závěrka podává věrný a poctivý obraz aktiv a pasiv společnosti Výstaviště České Budějovice a.s. k 31.12.2014 a nákladů a výnosů a výsledku jejího hospodaření a peněžních toků za rok končící k 31.12.2014 v souladu s českými účetními předpisy.

Zdůraznění skutečností

Upozorňujeme na skutečnost uvedenou v bodě 8 přílohy účetní závěrky. V návaznosti na podanou žádost o závěrečnou platbu společnost vede jednání s poskytovatelem dotace k odstranění pochybností k aplikaci smluvních podmínek a podmínek o rozhodnutí dotace. Tyto skutečnosti nepředstavují výhradu.

Jméno a příjmení auditora, který jménem společnosti vypracoval zprávu:

Ing. Pomněn Ondřej
číslo oprávnění 1229

Obchodní firma a sídlo auditora:

DANEPO s.r.o.
746 01 Opava, Masarykova třída 334/20
číslo oprávnění 320

Ing. Pomněn Ondřej
auditor a jednatel společnosti

Datum vypracování zprávy: 12.2.2015



A handwritten signature in black ink, appearing to be 'Pomněn Ondřej', written in a cursive style.

10. VYJÁDŘENÍ DOZORČÍ RADY

Dozorčí rada realizovala svou činnost ve společnosti v maximální míře s využitím získaných informací dle platných právních předpisů, které vymezují její pravomoci, zejména pak dle stanov společnosti a zákona o obchodních korporacích.

Dozorčí rada se v průběhu roku 2014 sešla celkem čtyřikrát a na svých jednáních hodnotila všechny činnosti akciové společnosti. Sledovala hlavně ekonomické výsledky předmětu podnikání akciové společnosti, a to především pořádání výstav v areálu výstaviště, stavby výstavních expozic v areálu i mimo něj. Dále byly průběžně hodnoceny mimovýstavní akce útvaru správy majetku včetně trvalých pronájmů a zabývala se i ekonomickými výsledky z dalších aktivit společnosti, kterými jsou např. reklamní služby.

Akciová společnost se musí dlouhodobě vyrovnávat se stagnující situací v oblasti výstavnictví, což se projevilo i na hospodářském výsledku společnosti v roce 2014. Přesto lze hodnotit hospodaření akciové společnosti kladně, k čemuž přispěl mimo jiné i multifunkční pavilon T a rekonstrukce pavilonu D5. Pavilon T díky své zajímavé architektuře a technické variabilitě slouží nejen k výstavním účelům, ale i k mimovýstavním aktivitám různých společností, např. k pořádání akcí společenského, kulturního a sportovního charakteru.

Dozorčí rada se na svých zasedáních sjednotila v názoru, že hodnocení výstavních akcí v roce 2014 lze i přes stagnující vývoj hodnotit kladně. Velmi dobrý hospodářský výsledek vykázala opět Země živitelka, která se řadí mezi nejúspěšnější výstavy v areálu výstaviště (celkově byl ročník 2014 jeden z nejúspěšnějších za posledních 10 let). Vzestupnou tendenci vykazuje rovněž výstava Slavnosti piva, která se do budoucna jeví jako perspektivní akce. Oproti předchozímu roku zaznamenala zvýšený zájem vystavovatelů i výstava Vzdělání a řemeslo, Móda show a Hobby. V roce 2014 proběhlo i několik významných investičních akcí v areálu výstaviště jako rekonstrukce pavilonu D5, rekonstrukce elektrických rozvodů v pavilonech a další.

Účetní závěrka byla podrobena účetnímu auditu, který provedla společnost DANEPO s.r.o. Auditorská společnost dospěla k závěru, že účetní závěrka podává věrný a poctivý obraz aktiv, pasiv a finanční situace společnosti Výstaviště České Budějovice a.s. k 31.12.2014 a nákladů, výnosů, výsledku hospodaření a peněžních toků za rok 2014 v souladu s českými účetními předpisy.

Dozorčí rada na svém zasedání přezkoumala roční účetní závěrku společnosti, projednala zprávu auditora o ověření roční účetní závěrky a následně konstatovala, že roční účetní závěrka společnosti Výstaviště České Budějovice a.s. k 31.12.2014 byla vypracována řádně a v souladu se zákonnými předpisy České republiky.

Dozorčí rada doporučuje valné hromadě schválit roční účetní závěrku.

Mgr. Ing. Hana Jelínková
předseda dozorčí rady

11. Zpráva představenstva společnosti o vztazích
podle ustanovení § 82 zákona č. 90/2012 Sb. o obchodních společnostech a družstvech
(zákon o obchodních korporacích)

Oddíl I.
Osoby tvořící holding

1. Ovládaná osoba

Společnost Výstaviště České Budějovice, a.s.
se sídlem v Českých Budějovicích, Husova 523, PSČ 370 21
IČO: 60827475
zapsaná v obchodním rejstříku vedeném Krajským soudem v Českých Budějovicích,
oddíl B, vložka 626, dne 1. ledna 1994
dceřiná společnost

2. Ovládající osoba

Podpůrný a garanční rolnický a lesnický fond, a.s.
se sídlem v Praze 8 - Karlín, Za Poříčskou branou č.p. 256/6, PSČ 186 00
IČO: 49241494
zapsaná v obchodním rejstříku vedeném Městským soudem v Praze,
oddíl B, vložka 2130, dne 16. září 1993 pod. č.j. RgB 2130
mateřská společnost, vlastní 218 240 ks akcií - tj. 87,84%

3. Propojené osoby

Českomoravská společnost chovatelů, a.s.
se sídlem Hradištko, Benešovská 123, PSČ 252 09
IČO: 26162539
zapsaná v obchodním rejstříku vedeném Městským soudem v Praze,
oddíl B, vložka 6442, dne 9. března 2000
přidružená společnost PGRLF s podstatným vlivem

Výzkumný ústav pivovarský a sladařský, a.s.
se sídlem v Praze- Nové Město, Lípová 15, PSČ 120 00
IČO: 60193697
zapsaná v obchodním rejstříku vedeném Městským soudem v Praze,
oddíl B, vložka 2383, dne 1. ledna 1994
přidružená společnost PGRLF s podstatným vlivem

Oddíl II.
Rozhodné období

Tato zpráva je zpracovávána za poslední účetní období, tj. za období od 1. ledna 2014 do 31. prosince 2014.

Oddíl III.
Úloha ovládané osoby

Ovládaná osoba je jednou z osob ovládaných Ovládající osobou bez zvláštní role či úlohy ve struktuře vztahů mezi Propojenými osobami.

Oddíl IV. Způsob a prostředky ovládnání

Ovládnání ovládané osoby se děje prostřednictvím akcionářských práv ovládající osoby jako akcionáře s podílem 87,84 procent akcií.

Místopředseda představenstva a dva členové představenstva jsou zástupci ovládající osoby.

Oddíl V. Smlouvy a dohody uzavřené mezi osobami holdingu

název smlouvy	poskytované plnění	přijaté protiplnění	přiměřenost plnění	stav náhrady újmy
Smlouvy uzavřené se společností Podpurný a garanční rolnický a lesnický fond a.s.				
e-mail objednávka ROLL-Up včetně grafiky	3 509,00 Kč	-	plnění je přiměřené újma nevznikla	-
objednávka číslo 6 výměnné pozvánky pro hosty	2 300,00 Kč	-	plnění je přiměřené újma nevznikla	-
objednávka realizace-grafika	1 694,00 Kč	-	plnění je přiměřené újma nevznikla	-
přihláška na výstavu realizace stánku, pronájem výst.plochy reklama	247 118,00 Kč	-	plnění je přiměřené újma nevznikla	-

Ze strany Podpurného a garančního rolnického a lesnického fondu a.s. Praha, ani jiné propojené osoby nedošlo v roce 2014 k žádnému plnění.

Oddíl VI. Právní úkony mezi osobami holdingu

1. Právní úkony

V roce 2014 nebyly uskutečněny žádné jiné právní úkony v zájmu ovládající společnosti, ani v zájmu propojených osob, resp. osob jednajících ve shodě a po celou dobu rozhodného období byly uplatňovány standardní obchodní vztahy.

2. Opatření

Z důvodu výše uvedených skutečností nevznikla ovládané osobě žádná újma.

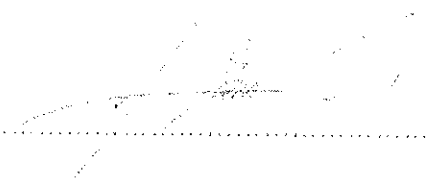
Oddíl VII.
Závěr

Tato zpráva byla zpracována statutárním orgánem společnosti Výstaviště České Budějovice a.s. dne 23. 2. 2015 a bude předložena k přezkoumání dozorčí radě společnosti a auditorovi, který provádí kontrolu řádné účetní závěrky. Vzhledem k tomu, že ovládaná osoba je ze zákona povinna zpracovávat výroční zprávu, stane se tato zpráva její nedílnou součástí a spolu s ní bude uložena do Sbírký listin vedené Krajským soudem v Českých Budějovicích.

Za zpracování této zprávy je odpovědné představenstvo Výstaviště České Budějovice a.s. zastoupené:

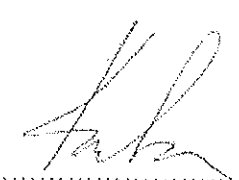
Ing. Josef Friedrich
předseda představenstva

podpis



Ing. Martin Karban
místopředseda představenstva

podpis

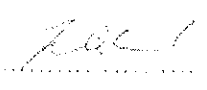


Posouzení dozorčí radou společnosti:

Dne 23. 2. 2015 jsme provedli přezkoumání této zprávy. Údaje v ní uvedené jsou pravdivé a úplné.


Mgr. Ing. Hana Jelinková

podpis



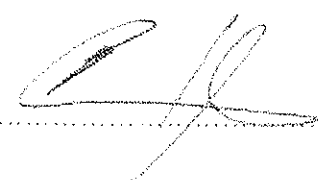
Mgr. Ing. Alan Landa, MBA

podpis



Ing. Lenka Chrástová

podpis



v Českých Budějovicích, dne 23. 2. 2015

12. ÚDAJE O OSOBÁCH ODPOVĚDNÝCH ZA OVĚŘENÍ ÚČETNÍ ZÁVĚRKY

2000-2002	2003-2007	2008-2014
AZP, auditoři, znalci, poradci, s.r.o. Jírovцова 1335/ 37 370 01 České Budějovice číslo licence 17	AZP CZ s.r.o. Jírovцова 1335/37 370 01 České Budějovice číslo licence 343	DANEPO s.r.o. Masarykova třída 334/20 74601 OPAVA osvědčení Komory auditorů České republiky č.320

ÚDAJE O OSOBÁCH ODPOVĚDNÝCH ZA VÝROČNÍ ZPRÁVU

Ing. Josef FRIEDRICH, předseda představenstva a ředitel a.s.
nar. 27.12.1951
bydliště: Karla Chocholy 13
370 05 České Budějovice

Dana Vítková, vedoucí ekonomického útvaru
nar. 3. 12. 1964
bydliště: Prachatická 1157/4
370 05 České Budějovice

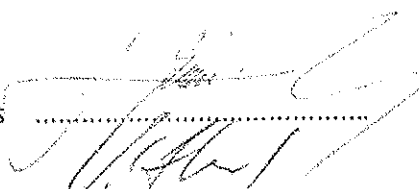
Ing. Eva RÁBKOVÁ, hlavní účetní
nar. 11.10.1959
bydliště: Husova 106
370 05 České Budějovice

ČESTNÉ PROHLÁŠENÍ

Prohlašujeme, že všechny údaje uvedené v této výroční zprávě jsou pravdivé a odpovídají skutečnosti.

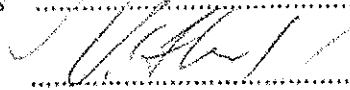
Ing. Josef FRIEDRICH :

podpis



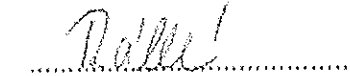
Dana VÍTKOVÁ:

podpis



Ing. Eva RÁBKOVÁ:

podpis



V Českých Budějovicích, dne 30. dubna 2015

ZPRÁVA NEZÁVISLÉHO AUDITORA
určená akcionářům společnosti Výstaviště České Budějovice a.s.

Zpráva o výroční zprávě

Ověřili jsme též soulad výroční zprávy společnosti Výstaviště České Budějovice a.s. včetně příložené zprávy o vztazích s výše uvedenou účetní závěrkou. Za správnost výroční zprávy je zodpovědný statutární orgán společnosti Výstaviště České Budějovice a.s. Naším úkolem je vydat na základě provedeného ověření stanovisko o souladu výroční zprávy s účetní závěrkou.

Ověření jsme provedli v souladu s Mezinárodními auditorskými standardy a souvisejícími aplikačními doložkami Komory auditorů České republiky. Tyto standardy vyžadují, aby auditor naplánoval a provedl ověření tak, aby získal přiměřenou jistotu, že informace obsažené ve výroční zprávě, které popisují skutečnosti, jež jsou též předmětem zobrazení v účetní závěrce, jsou ve všech významných ohledech v souladu s příslušnou účetní závěrkou. Jsme přesvědčeni, že provedené ověření poskytuje přiměřený podklad pro vyjádření výroku auditora.

Podle našeho názoru jsou informace uvedené ve výroční zprávě společnosti Výstaviště České Budějovice a.s. ve všech významných ohledech v souladu s výše uvedenou účetní závěrkou.

Jméno a příjmení auditora, který jménem společnosti vypracoval zprávu:

Ing. Pomněn Ondřej
číslo oprávnění 1229



Obchodní firma a sídlo auditora:

DANEPO s.r.o.
746 01 Opava, Masarykova třída 334/20
číslo oprávnění 320

Ing. Pomněn Ondřej
auditor a jednatel společnosti



Datum vypracování zprávy: 18.5.2015